



สถานการณ์ด้านแรงงานจังหวัดพิจิตร ไตรมาส 2/2553 (เมษายน - มิถุนายน 2553)



คำนำ

สำนักงานแรงงานจังหวัดพิจิตร ได้จัดทำรายงานสถานการณ์ด้านแรงงาน ไตรมาส 2 ปี 2553 ขึ้นเพื่อนำเสนอข้อมูลด้านเศรษฐกิจและแรงงานที่สำคัญ ประกอบด้วย ข้อมูลกำลังแรงงาน การมีงานทำ การว่างงาน การพัฒนาศักยภาพแรงงาน การคุ้มครองแรงงานและสวัสดิการ การประกันสังคม รวมถึง ข้อมูลตัวชี้วัดภาวะแรงงาน เพื่อมุ่งหวังเผยแพร่แก่หน่วยงานที่เกี่ยวข้องและผู้สนใจทั่วไป

ข้อมูลที่ปรากฏในรายงานสถานการณ์ด้านแรงงานฉบับนี้ ได้รับความร่วมมือ ในการสนับสนุน ข้อมูลจากหน่วยงานสังกัดกระทรวงแรงงาน ในจังหวัดพิจิตร ได้แก่ สำนักงานจัดหางานจังหวัดพิจิตร สำนักงานประกันสังคมจังหวัดพิจิตรสำนักงานสวัสดิการและคุ้มครองแรงงานจังหวัดพิจิตร ศูนย์พัฒนาฝีมือแรงงานจังหวัด-พิจิตร และส่วนราชการอื่น ๆ เช่น สำนักงานสถิติจังหวัดพิจิตร สำนักงานคลังจังหวัดพิจิตร สำนักงานอุตสาหกรรมจังหวัดพิจิตรสำนักงานพาณิชย์จังหวัดพิจิตรสำนักงานพัฒนาธุรกิจการค้าจังหวัดพิจิตร เป็นต้น สำนักงานแรงงานจังหวัดพิจิตร จึงขอขอบคุณทุกหน่วยงาน ที่เกี่ยวข้องมา ณ โอกาสนี้

สารบัญ

คำนำ	หน้า
บทสรุปผู้บริหาร	
สภาพเศรษฐกิจจังหวัดพิจิตร	4
สถานการณ์ด้านแรงงานจังหวัดพิจิตร	11
1. กำลังแรงงาน การมีงานทำ การว่างงาน	11
2. การส่งเสริมการมีงานทำ	17
2.1 การจัดหางานในประเทศ	17
2.2 แรงงานต่างด้าว	22
2.3 แรงงานไทยในต่างประเทศ	23
3. การพัฒนาศักยภาพแรงงาน	27
4. การคุ้มครองแรงงานและสวัสดิการ	30
4.1 การตรวจแรงงาน	30
4.2 การประสบอันตรายหรือเจ็บป่วย	33
4.3 แรงงานสัมพันธ์	34
4.4 การเลิกจ้างแรงงาน	34
4.5 การสวัสดิการแรงงาน	35
5. การประกันสังคม	36
ตารางผนวก	40 – 62



บทสรุปสำหรับผู้บริหาร

สถานการณ์ด้านเศรษฐกิจและแรงงาน ไตรมาส ปี 2553 (เมษายน-มิถุนายน 2553) มีรายละเอียดสรุปได้ ดังนี้

สภาพเศรษฐกิจ

สำนักงานคลังจังหวัดพิจิตร รายงานผลิตภัณฑ์มวลรวมจังหวัดพิจิตร ปี 2551 (ณ ราคาคงที่) พบว่า อุตสาหกรรมที่มีผลิตภัณฑ์มวลรวมสูงสุด 3 อันดับแรก ได้แก่

(1) การเกษตรกรรม การเกษตรกรรม และการป่าไม้ (ร้อยละ 40.3 ของ GPP) (2) การขายส่ง การขายปลีก การซ่อมแซมยานยนต์ จักรยานยนต์ ของใช้ส่วนบุคคล และของใช้ในครัวเรือน (ร้อยละ 17.59 ของ GPP) (3) สาขาอุตสาหกรรม (ร้อยละ 8.84)

ดัชนีราคาผู้บริโภคจังหวัดพิจิตร เดือนมิถุนายน 2553 เท่ากับ 116.9 เทียบกับเดือนพฤษภาคม 2553 ดัชนีโดยเฉลี่ยไม่เปลี่ยนแปลง (เดือนพฤษภาคม 2553 เทียบกับเดือนเมษายน 2553 ลดลงร้อยละ 0.1 โดยดัชนีหมวดอาหารและเครื่องดื่มสูงขึ้นร้อยละ 0.50 ในขณะที่ดัชนีหมวดอื่น ๆ ไม่ใช่อาหารและเครื่องดื่ม ลดลงร้อยละ 0.60 สาเหตุสำคัญมาจากราคาน้ำมันเชื้อเพลิงโดยเฉลี่ยภายในประเทศที่ปรับตัวลดลง เมื่อเทียบกับเดือนก่อนหน้า

การจดทะเบียนนิติบุคคลจัดตั้งใหม่ มีจำนวน 13 ราย ทุนจดทะเบียน 35.61 ล้านบาท อุตสาหกรรมที่มีทุนจดทะเบียนสูงสุด คือ บริการด้านอสังหาริมทรัพย์ การให้เช่าและบริการทางธุรกิจ ในส่วนการจดทะเบียนโรงงานจัดตั้งใหม่ พบว่ามี 13 โรง สามารถเพิ่มแรงงานได้ 95 คน

สถานการณ์ด้านแรงงาน

ประชากรและกำลังแรงงาน จังหวัดพิจิตร มีประชากร จำนวน 598,814 คน ประชากรอายุ 15 ปีขึ้นไป จำนวน 490,379 คน เป็นผู้อยู่ในกำลังแรงงาน 338,781 คน ผู้มีงานทำ 332,708 คน และผู้ว่างงาน 5,298 คน ไตรมาส (เมษายน - มิถุนายน 2553)

การมีงานทำ ผู้มีงานทำในจังหวัดพิจิตร จำนวน 332,708 คน คิดเป็นร้อยละ 98.21 ของผู้อยู่ในกำลังแรงงานทั้งหมด พบว่าทำงานในภาคเกษตรกรรม จำนวน 162,748 คน คิดเป็นร้อยละ 48.83 ส่วนผู้ทำงานนอกภาคเกษตร มีจำนวน 170,254 คน คิดเป็นร้อยละ 51.17 ของผู้มีงานทำทั้งหมด โดยกลุ่มผู้ทำงานนอกภาคเกษตรกรรมจะทำงานในสาขา การขายส่ง การขายปลีก การซ่อมแซมยานยนต์ จักรยานยนต์ ของใช้ส่วนบุคคล และของใช้ในครัวเรือนมากที่สุด จำนวน 43,140 คน คิดเป็นร้อยละ 25.34 รองลงมา คือ การก่อสร้าง จำนวน 34,358 คิดเป็นร้อยละ 20.18 และการผลิต จำนวน 26,337 คิดเป็นร้อยละ 15.47 ของผู้มีงานทำนอกภาคเกษตรทั้งหมด (เมษายน - มิถุนายน 2553)

การว่างงาน จังหวัดพิจิตรมีการว่างงานประมาณ 5,298 คน มีอัตราการว่างงานร้อยละ 1.6 ไตรมาส 2 (เมษายน – มิถุนายน 2553)

การบริการจัดหางานในประเทศ ในช่วงไตรมาส 2 ปี 2553 นายจ้าง / สถานประกอบการ ได้แจ้งตำแหน่งงานว่าง จำนวน 579 อัตรา โดยมีผู้สมัครงาน 780 คน และการบรรจุงาน 543 คน ส่วนตำแหน่งงานว่างตามระดับการศึกษาที่ต้องการสูงสุด คือ ระดับมัธยมศึกษา มีความต้องการ 181 อัตรา คิดเป็นร้อยละ 31.26 รองลงมาเป็นระดับปริญญาตรี จำนวน 145 อัตรา ร้อยละ 25.04 และระดับ ปวช./ปวส. มีความต้องการเท่า ๆ กันจำนวน 76 อัตรา หรือร้อยละ 13.13 สำหรับอาชีพที่มีการบรรจุงานมากที่สุด คือ เสมียน เจ้าหน้าที่ จำนวน 167 คน คิดเป็นร้อยละ 30.76 และประเภทอุตสาหกรรมที่มีตำแหน่งงานว่างมากที่สุด คือ การผลิต จำนวน 131 อัตรา หรือคิดเป็นร้อยละ 22.63

แรงงานต่างด้าว ที่เข้าเมืองโดยถูกต้องตามกฎหมายและได้รับอนุญาตให้ทำงาน มีจำนวนทั้งสิ้น 65 คน และมีแรงงานต่างด้าว เป็นประเภทมาตรา 12 ตามมติกรม. ปี 53 จำนวน 1,245 คน

สำหรับแรงงานต่างด้าวตามมติคณะรัฐมนตรี เป็นแรงงานที่ได้รับอนุญาตให้มาทำงาน เป็นการชั่วคราว มี 3 สัญชาติ คือ พม่า ลาว และกัมพูชา เพื่อทดแทนการขาดแคลนแรงงาน ในจังหวัดพิจิตร มีจำนวนทั้งสิ้น 1,245 คน จำแนกเป็น พม่า ร้อยละ 85.54 (1,065 คน) ลาว คิดเป็นร้อยละ 6.75 (84 คน) และกัมพูชา คิดเป็นร้อยละ 7.71 (96 คน)

แรงงานไทยในต่างประเทศ ในช่วงไตรมาส 2 ปี 2553 จังหวัดพิจิตรมีผู้แจ้งความประสงค์ไปทำงานต่างประเทศ 35 คน โดยแรงงานที่ทำงานในต่างประเทศ ส่วนใหญ่เป็นผู้มีภรรยา ระดับมัธยมศึกษาและเป็นแรงงานระดับไร้ฝีมือ มีจำนวน 20 คน หรือร้อยละ 57.14 ส่วนวิธีการเดินทางพบว่าไปโดย Re-Entry จำนวน 209 คน ไปโดยแจ้งเดินทางด้วยตนเอง จำนวน 4 คน ส่วนภูมิภาคที่แรงงานไทยไปทำงาน ส่วนใหญ่เป็นภูมิภาคตะวันออกกลาง จำนวน 121 คน และภาคเอเชีย จำนวน 76 คน ตามลำดับ

การพัฒนาศักยภาพแรงงาน สำหรับไตรมาส 2 ปี 2553 การฝึกเตรียมเข้าทำงานในจังหวัดพิจิตร มีผู้เข้ารับการฝึกจำนวน 18 คน ผ่านการฝึกจำนวนทั้งสิ้น 15 คน สำหรับการฝึกยกระดับฝีมือแรงงานมีจำนวนทั้งสิ้น 90 คน โดยกลุ่มอาชีพที่ฝึกยกระดับฝีมือ มากที่สุด คือ กลุ่ม ธุรกิจและบริการ มีจำนวน 60 คน รองลงมา คือ กลุ่มช่างเครื่องกล จำนวน 16 คน และมาตรฐานฝีมือแรงงานมีการทดสอบมากที่สุด คือ ช่างอุตสาหกรรม จำนวน 12 คน และผ่านการฝึก 12 คน

การคุ้มครองแรงงาน จากการตรวจแรงงานในสถานประกอบการทั้งสิ้น 78 แห่ง มีลูกจ้างผ่านการตรวจจำนวน 1,245 คน ซึ่งสถานประกอบการที่ตรวจส่วนใหญ่ เป็นสถานประกอบการขนาดเล็ก ขนาด 1 - 4 คน จำนวน 30 แห่ง มีลูกจ้างที่ผ่านการตรวจแรงงาน 69 คน และสถานประกอบการปฏิบัติถูกต้องตามกฎหมายมีจำนวน 71 แห่ง ปฏิบัติไม่ถูกต้องตามกฎหมาย จำนวน 7 แห่ง

การตรวจความปลอดภัยในการทำงาน มีการตรวจความปลอดภัยในสถานประกอบการทั้งสิ้น 61 แห่ง ลูกจ้างที่ผ่านการตรวจจำนวน 595 คน พบว่าสถานประกอบการที่ปฏิบัติถูกต้องตามกฎหมายความปลอดภัยจำนวน 54 แห่ง ปฏิบัติไม่ถูกต้อง จำนวน 7 แห่ง

การประสบอันตราย / เจ็บป่วยจากการทำงาน (กองทุนเงินทดแทน)

ในช่วงไตรมาส 2 ปี 2553 จังหวัดพิจิตร มีการประสบอันตราย หรือเจ็บป่วยเนื่องจากการทำงานจำนวน 36 คน โดยประเภทความร้ายแรงพบว่า หยุดงานเกิน 3 วัน มีจำนวน 13 คน (ร้อยละ 36.11) และหยุดงานไม่เกิน 3 วัน จำนวน 23 คน (ร้อยละ 63.89)

การเลิกจ้างแรงงาน สถานประกอบการกิจการในจังหวัดพิจิตร ที่เลิกกิจการมีจำนวน 3 แห่ง ลูกจ้างถูกเลิกจ้าง 9 คน ซึ่งเป็นสถานประกอบการขนาด 1-9 คน โดยประเภทกิจการที่มีการเลิกกิจการสูงสุด คือ ร้านสินค้าเบ็ดเตล็ด การค้าอื่น ๆ และการก่อสร้าง มีจำนวน 1 แห่งเท่ากัน หรือร้อยละ 33.33

การประกันสังคม ข้อมูล ณ ไตรมาส 2 ปี 2553 พบว่าจังหวัดพิจิตร มีสถานประกอบการที่ขึ้นทะเบียนประกันสังคมจำนวน 1,492 แห่ง ผู้ประกันตนทั้งสิ้น 18,395 คน และสถานพยาบาลในสังกัดประกันสังคมที่เป็นสถานพยาบาลของรัฐบาล จำนวน 1 แห่ง

กองทุนประกันสังคม ข้อมูล ในช่วงไตรมาส 2 ปี 2553 จังหวัดพิจิตร มีการจ่ายประโยชน์ทดแทนรวมทุกกรณีแก่ผู้ประกันตนทั้งสิ้น จำนวน 16,996 ราย เป็นจำนวนเงิน 22.60 ล้านบาท โดยการจ่ายประโยชน์ทดแทนดังกล่าว เป็นการจ่ายประโยชน์ทดแทนกรณีสงเคราะห์บุตรสูงสุด จำนวน 12,866 ราย คิดเป็นร้อยละ 75.70 รองลงมาเป็นกรณีว่างงาน จำนวน 1,820 ราย คิดเป็นร้อยละ 10.71 สำหรับปริมาณการจ่ายเงินประโยชน์ทดแทนพบว่า การจ่ายเงินกรณีคลอดบุตรมีการจ่ายเงินสูงสุดถึง 6.91 ล้านบาท คิดเป็นร้อยละ 30.58



สภาพเศรษฐกิจของจังหวัดพิจิตร

จังหวัดพิจิตรเป็นจังหวัดภาคเหนือตอนล่างอยู่ในกลุ่มจังหวัดอันประกอบด้วย จังหวัดนครสวรรค์ กำแพงเพชร อุทัยธานี และพิจิตร มีพื้นที่ติดต่อกับจังหวัดพิษณุโลก เพชรบูรณ์ นครสวรรค์ และกำแพงเพชร ทางทิศเหนือ ตะวันออกใต้และตะวันตกตาม ลำดับ มีพื้นที่ 4,531.013 ตารางกิโลเมตร หรือประมาณ 2,831,883 ไร่

1. ข้อมูลทั่วไป

การปกครอง แบ่งการปกครองเป็น 12 อำเภอ 86 ตำบล 888 หมู่บ้าน 1 องค์การบริหารส่วนจังหวัด 3 เทศบาลเมือง 22 เทศบาลตำบล 74 องค์การบริหารส่วนตำบล

ประชากร มีประชากร 553,193 คน เป็นชาย 271,071 คน หญิง 282,122 คน ความหนาแน่น 124 คน ต่อตารางกิโลเมตร โดยมี ประชากรอาศัยในเขตเทศบาลร้อยละ 19 และอยู่นอกเขตเทศบาลร้อยละ 81 (ที่มา: ที่ทำการปกครองจังหวัดพิจิตร ณ วันที่ 31 ธันวาคม 2552)

การศึกษา แบ่งเป็น 2 เขตพื้นที่การศึกษา มีสถาบันการศึกษาระดับประถมศึกษา มัธยมศึกษา จำนวน 403 สถานศึกษา 8 สาขาและสถานศึกษาระดับอาชีวศึกษาและอุดมศึกษา จำนวน 6 สถานศึกษา

การสาธารณสุข ประกอบด้วยโรงพยาบาลรัฐบาล 1 แห่ง โรงพยาบาลชุมชน 8 แห่ง โรงพยาบาลเอกชน 2 แห่ง สถานีอนามัย 109 แห่ง และคลินิกทุกประเภท 170 แห่ง

ระบบชลประทาน มีพื้นที่ในเขตชลประทาน 481,801 ไร่ เป็นพื้นที่ส่งน้ำและบำรุงรักษา 371,845 ไร่ และเป็นพื้นที่การเกษตรที่ใช้น้ำนอกเขตชลประทานและสูบน้ำ 1,736,121 ไร่

อุตสาหกรรม มีนิคมอุตสาหกรรม 1 แห่ง มีโรงงานอุตสาหกรรมใน จังหวัดพิจิตร 694 แห่ง และมีแร่สำคัญที่ผลิตได้ ได้แก่ ยิปซัม และทองคำ

การเกษตร จังหวัดพิจิตรมีพื้นที่การเกษตร 1,931,086 ไร่ คิดเป็นร้อยละ 68 ของพื้นที่จังหวัด เป็นการเพาะปลูกข้าวมากที่สุด รองลงมาได้แก่ พืชไร่ เช่น ถั่วลิสง ถั่วเหลือง ข้าวโพด ฯลฯ

2. ลักษณะภูมิประเทศและลักษณะภูมิอากาศของจังหวัดพิจิตร

ลักษณะโดยทั่วไปเป็นที่ราบลุ่ม มีแหล่งน้ำธรรมชาติ คือ แม่น้ำน่าน และแม่น้ำยมไหลผ่านบริเวณ ด้านตะวันออกของแม่น้ำน่าน เป็นเขตติดต่อกับ จังหวัดเพชรบูรณ์พื้นที่สูงและลาดเอียงมาทางทิศ ตะวันตก พื้นที่โดยทั่วไปจะอุดมสมบูรณ์ เหมาะแก่การปลูกพืชเกือบทุกชนิด

ลักษณะอากาศ ขึ้นอยู่กับอิทธิพลของลมมรสุมที่พัดผ่าน คือ ลมมรสุมตะวันออกเฉียงเหนือ และลมมรสุมตะวันตกเฉียงใต้

3. ผลិតภณท์มวบรวมจังหวัด

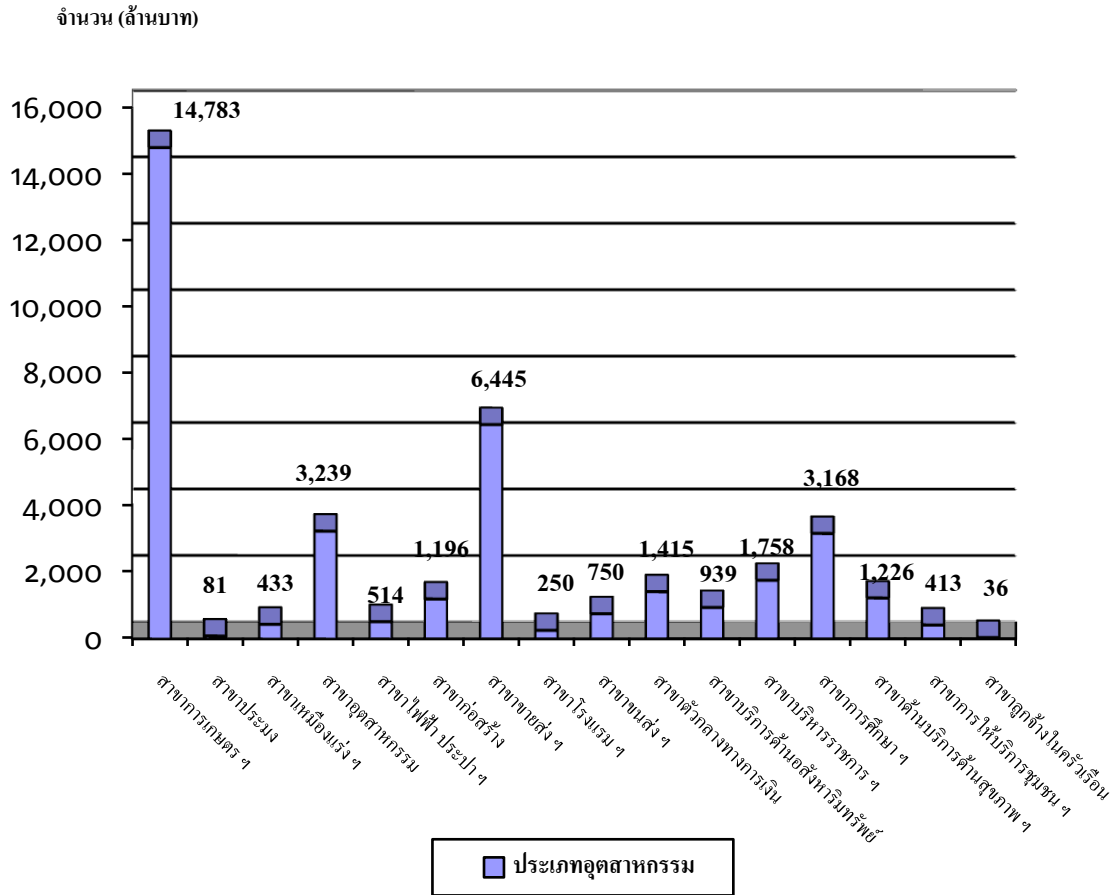
ผลิตภณท์มวบรวมจังหวัดพิจิตร ในปี 2551 มีมูลค่า 36,645 ล้านบาท มีสาขาอุตสาหกรรมที่มีผลิตภณท์มวบรวม สูงสุด 3 อันดับแรก ได้แก่ 1) เกษตรกรรม การล่าสัตว์และการป่าไม้ (ร้อยละ 40.34 ของ GPP) 2) การขายส่งขายปลีก การซ่อมแซมยานยนต์ฯ (ร้อยละ 17.59 ของ GPP) 3) สาขาอุตสาหกรรม (ร้อยละ 8.84 ของ GPP)

ตารางที่ 1 ผลิตภณท์มวบรวมจังหวัดพิจิตร ปี 2551 (ณ ราคาคงที่)

อุตสาหกรรม	มูลค่าล้านบาท	ร้อยละของGPP
สาขาเกษตรกรรม การล่าสัตว์ และการป่าไม้	14,783	40.34
สาขาประมง	81	0.22
สาขาเหมืองแร่และเหมืองหิน	433	1.18
สาขาอุตสาหกรรม	3,239	8.84
สาขาไฟฟ้า ประปา และโรงแยกก๊าซ	514	1.40
สาขาก่อสร้าง	1,196	3.26
สาขาขายส่ง การขายปลีก การซ่อมแซมยานยนต์ จักรยานยนต์ ของใช้ส่วนบุคคลและของใช้ในครัวเรือน	6,445	17.59
สาขาโรงแรมและภัตตาคาร	250	0.68
สาขาขนส่ง สถานที่เก็บสินค้าและการคมนาคม	750	2.03
สาขาตัวกลางทางการเงิน	1,415	3.86
สาขาบริการด้านอสังหาริมทรัพย์ การให้เช่าและบริการ ทางธุรกิจ	939	2.56
สาขาบริหารราชการและการป้องกันประเทศ รวมทั้งการประกันสังคมภาคบังคับ	1,758	4.80
สาขาการศึกษา	3,168	8.64
สาขาบริการด้านสุขภาพและงานสังคมสงเคราะห์	1,226	3.35
สาขาการให้บริการชุมชน สังคม และบริการส่วน บุคคลอื่น ๆ	413	1.13
สาขาถูกจ้างในครัวเรือนส่วนบุคคล	36	0.10
รวมผลิตภณท์มวบรวมจังหวัด (ล้านบาท)	36,645	100.00

ที่มา : สำนักงานคลังจังหวัดพิจิตร

แผนภูมิ 1 เปรียบเทียบมูลค่าของอุตสาหกรรมแต่ละประเภทปี 2551
(ณ ราคาคงที่) จังหวัดพิจิตร



ที่มา : สำนักงานคลังจังหวัดพิจิตร

4. ดัชนีราคาผู้บริโภค

ดัชนีราคาผู้บริโภคของจังหวัดพิจิตร เดือนมิถุนายน 2553 เท่ากับ 116.9 เทียบกับเดือนพฤษภาคม 2553 ดัชนีโดยเฉลี่ยไม่เปลี่ยนแปลง (เดือนพฤษภาคม 2553 เทียบกับเดือนเมษายน 2553 ลดลงร้อยละ 0.1) โดยดัชนีหมวดอาหารและเครื่องดื่มสูงขึ้นร้อยละ 0.50 ในขณะที่ดัชนีหมวดอื่น ๆ ไม่ใช่อาหารและเครื่องดื่ม ลดลงร้อยละ 0.60 สาเหตุสำคัญมาจากราคาน้ำมันเชื้อเพลิงโดยเฉลี่ยภายในประเทศที่ปรับตัวลดลงขึ้น เมื่อเทียบกับเดือนก่อนหน้า

ตารางที่ 2 ดัชนีราคาผู้บริโภคจังหวัดพิจิตร
จำแนกตามประเภทของดัชนีและหมวดสินค้า ไตรมาส 2 ปี 2553

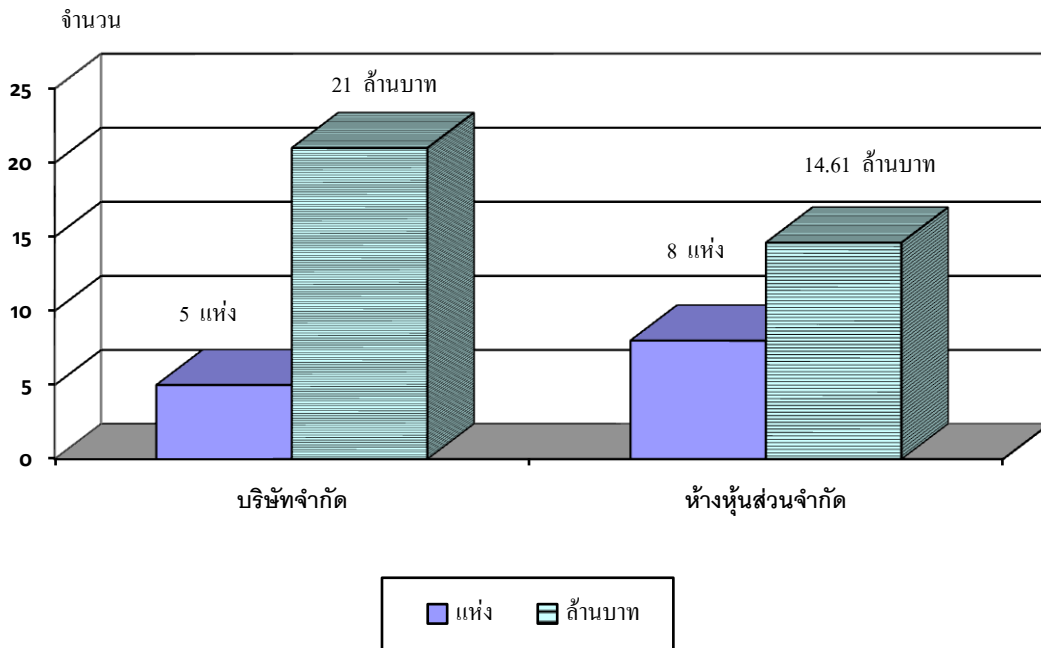
หมวด	เม.ย.53	พ.ค.53	มิ.ย.53
ดัชนีราคาผู้บริโภค	117.0	116.9	116.9
หมวดอาหารและเครื่องดื่ม	133.2	133.6	134.3
หมวดอื่น ๆ ที่ไม่ใช่อาหารและเครื่องดื่ม	103.1	102.5	101.9
ดัชนีราคาผู้บริโภคพื้นฐาน	104.1	104.1	104.1

ที่มา : สำนักงานพาณิชย์จังหวัดพิจิตร

5. การจดทะเบียนนิติบุคคลตั้งใหม่

ในไตรมาส 2 (เมษายน – มิถุนายน 2553) จังหวัดพิจิตร มีการจดทะเบียนนิติบุคคล ตั้งใหม่ทั้งสิ้น 13 ราย ทุนจดทะเบียน 35.61 ล้านบาท แบ่งเป็นบริษัทจำกัด จำนวน 5 ราย และห้างหุ้นส่วนจำกัด 8 แห่ง อุตสาหกรรมที่มีการจดทะเบียนนิติบุคคลตั้งใหม่สูงสุด 3 อันดับแรก ได้แก่ (1) บริการด้านอสังหาริมทรัพย์ การให้เช่าและบริการทางธุรกิจ ราย (2) การผลิต การก่อสร้าง การขายส่ง การขายปลีก การขนส่ง สถานที่เก็บสินค้า และการคมนาคม อย่างละ 2 รายเท่ากัน และ(3) การบริการด้านสุขภาพและงานสังคมสงเคราะห์ 1 ราย (แผนภูมิ 2)

แผนภูมิ 2 จำนวนสถิติการจดทะเบียนนิติบุคคลตั้งใหม่จังหวัดพิจิตร
ไตรมาส 2 ปี 2553



ที่มา : สำนักงานพัฒนาธุรกิจการค้าจังหวัดพิจิตร

เมื่อ พิจารณาทุนจดทะเบียนของนิติบุคคลตั้งใหม่ พบ ว่า บริษัทจำกัดมีทุน จดทะเบียนทั้งสิ้น 21 ล้านบาท และห้างหุ้นส่วนจำกัด 14.61 ล้านบาท โดยอุตสาหกรรม ที่มีทุนจดทะเบียนมากที่สุด ได้แก่ บริการด้านอสังหาริมทรัพย์ การให้เช่าและบริการ ทางธุรกิจ โดยมีทุนจดทะเบียนทั้งสิ้น จำนวน 15.11 ล้านบาท

ตารางที่ 3 การจดทะเบียนของนิติบุคคลที่ประกอบกิจการใหม่ของจังหวัดพิจิตร

จำแนกตามประเภทอุตสาหกรรม ไตรมาส 2 ปี 2553

ลำดับ	ประเภทอุตสาหกรรม	จำนวน (แห่ง)	เงินทุน (ล้านบาท)
1	บริการด้านอสังหาริมทรัพย์ การให้เช่าและบริการทางธุรกิจ	3	15.11
2	การก่อสร้าง	2	7.0
3	การผลิต	2	5.0
4	การขนส่ง สถานที่เก็บสินค้าและการคมนาคม	2	3.0
5	การขายส่ง การขายปลีก การซ่อมแซมยานยนต์ จักรยานยนต์ ของใช้ส่วนบุคคลและของใช้ในครัวเรือน	2	2.0
6	การบริการด้านสุขภาพและงานสังคมสงเคราะห์	1	3.0
7	ไม่ทราบ	1	0.5
รวม	13	35.61	35.61

ที่มา : สำนักงานพัฒนาธุรกิจการค้าจังหวัดพิจิตร

6. การจดทะเบียนโรงงานอุตสาหกรรม

การจดทะเบียนโรงงานอุตสาหกรรมที่ประกอบกิจการใหม่ของจังหวัดพิจิตร จำแนกตามประเภทอุตสาหกรรม ไตรมาส 2 ปี 2553 พบว่า ประเภทอุตสาหกรรมที่มีการจดทะเบียนประกอบกิจการใหม่ มีทั้งหมด จำนวน 13 โรง จำนวนคนงาน 95 คน ได้แก่ ประเภทอุตสาหกรรมการผลิต จำนวน 4 โรงงาน จำนวนคนงาน 19 คน และไม่ทราบประเภท จำนวน 4 แห่ง จำนวนคนงาน 19 คน ทุนจดทะเบียนรวม เป็น 29,130,000 บาท และมีโรงงานอุตสาหกรรมที่เลิกกิจการจำนวน 9 โรง เป็นกิจการประเภทการผลิต ทั้งหมด

ตารางที่ 4 การจดทะเบียนโรงงานอุตสาหกรรมที่ประกอบกิจการใหม่ของจังหวัดพิจิตร
จำแนก ตามประเภทอุตสาหกรรม ไตรมาส 2 ปี 2553

ประเภท อุตสาหกรรม	จดทะเบียน			เลิกกิจการจำนวน (โรง)
	จำนวน (โรง)	เงินทุน (ล้านบาท)	คนงาน (คน)	
1. การผลิต	4	20,150,000	19	9
ไม่ทราบ	9	8,980,000	76	-
รวม	13	29,130,000	95	9

ที่มา : สำนักงานอุตสาหกรรมจังหวัดพิจิตร

สถานการณ์แรงงานจังหวัดพิจิตร

สถานการณ์ด้านแรงงานจังหวัดพิจิตร ไตรมาส 2 ปี 2553 ช่วงเดือน เมษายน – มิถุนายน 2553
ขอนำเสนอข้อมูลต่างๆ ตามลำดับคือ

- 1) กำลังแรงงาน การมีงานทำ การว่างงาน
- 2) การส่งเสริมการมีงานทำ
- 3) การพัฒนาศักยภาพแรงงาน
- 4) การคุ้มครองแรงงานและสวัสดิการ
- 5) การประกันสังคม

1) กำลังแรงงาน การมีงานทำ การว่างงาน

สำนักงานสถิติจังหวัดพิจิตร ได้ดำเนินการสำรวจภาวะการทำงานของประชากร โดยในช่วงไตรมาส 2 ปี 2553 (เมษายน – มิถุนายน 2553) สรุปรายละเอียดได้ดังนี้ จังหวัดพิจิตรมีประชากรทั้งสิ้น 598,814 คน โดยสัดส่วนประชากรเพศหญิงมีมากกว่าเพศชายเล็กน้อย กล่าว คือ เพศชายมีจำนวน 289,116 คน คิดเป็นร้อยละ 48.28 เพศหญิงมีจำนวน 309,698 คน คิดเป็นร้อยละ 51.72 โดยประชากรทั้งหมดพบว่าเป็นผู้อยู่ในวัยทำงาน หรืออายุ 15 ปีขึ้นไป จำนวน 490,379 คน คิดเป็นร้อยละ 81.89 ขณะที่ผู้มีอายุต่ำกว่า 15 ปี จำนวน 108,435 คน คิดเป็นร้อยละ 18.11

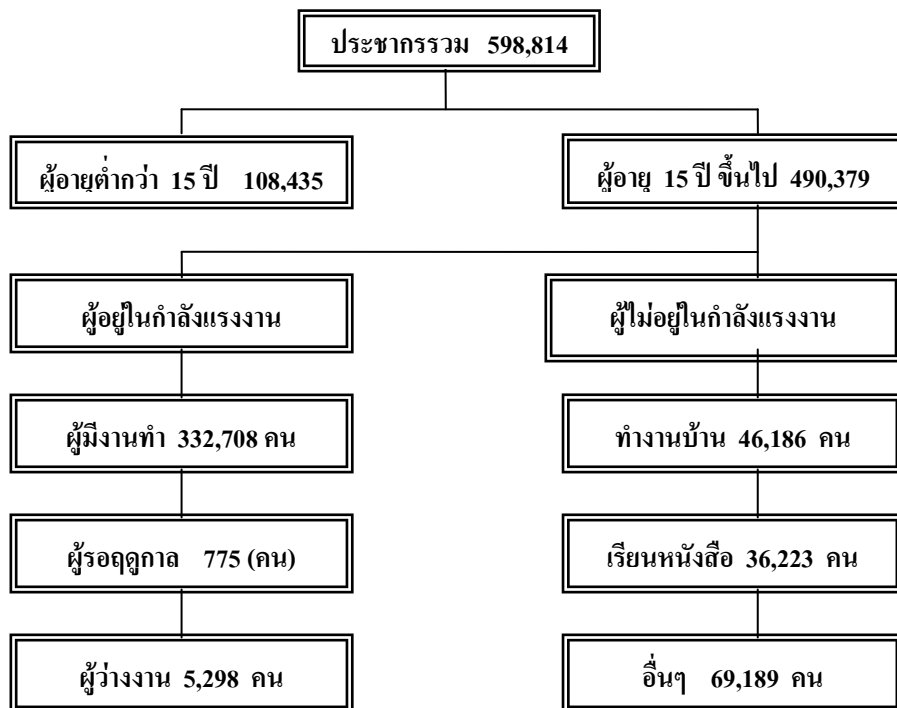
ตารางที่ 5 จำนวนผู้มีงานทำจังหวัดพิจิตร จำแนกตามเพศ ไตรมาส 2 ปี 2553

สถานภาพแรงงาน	รวม	ชาย	หญิง
	จำนวน	จำนวน	จำนวน
ยอดรวม	598,814	289,116	309,698
ผู้มีอายุ 15 ปีขึ้นไป	490,379	233,540	256,839
1. ผู้อยู่ในกำลังแรงงาน	338,781	184,337	154,444
1.1 กำลังแรงงานปัจจุบัน	338,006	183,788	154,218
1.1.1 ผู้มีงานทำ	332,708	179,676	153,032
1.1.2 ผู้ว่างงาน	5,298	4,112	1,186
1.2 ผู้ที่รอฤดูกาล	775	548	227
2. ผู้ไม่อยู่ในกำลังแรงงาน	151,598	49,203	102,395
2.1 ทำงานบ้าน	46,186	2,191	43,995
2.2 เรียนหนังสือ	36,223	18,567	17,656
2.3 อื่น ๆ	69,189	28,445	40,744
ผู้มีอายุต่ำกว่า 15 ปี	108,435	55,576	52,859

ในกลุ่มผู้อยู่ในวัยทำงาน (ผู้มีอายุ 15 ปี ขึ้นไป) จำนวน 490,379 คน พบว่าเป็นผู้อยู่ในกำลังแรงงาน 338,781 คน โดยจำแนกเป็นผู้มีงานทำ 332,708 คน คิดเป็นร้อยละ 98.21 ของผู้อยู่ในกำลังแรงงานทั้งหมด เป็นผู้ว่างงาน 5,298 คน คิดเป็นร้อยละ 1.6 ของผู้อยู่ในกำลังแรงงาน และกำลังแรงงานที่รอฤดูกาล 775 คน คิดเป็นร้อยละ 0.23 (แผนภูมิ 3)

ส่วนอัตราว่างงานสำหรับไตรมาส 2 ปี 2553 ซึ่งคำนวณจากผู้ว่างงานต่อผู้อยู่ในกำลังแรงงาน มีอัตราร้อยละ 1.6

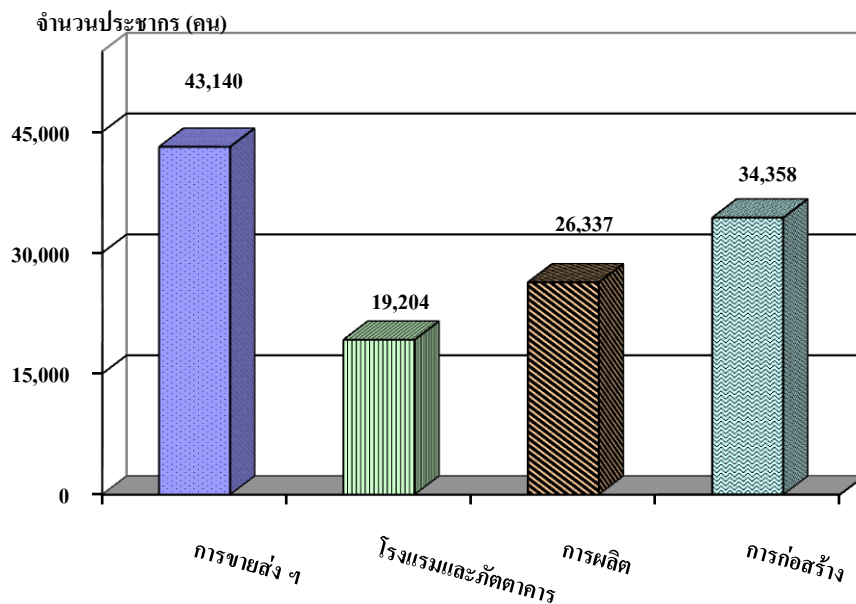
แผนภูมิ 3 โครงสร้างประชากรจังหวัดพิจิตร ไตรมาส 2 ปี 2553



ที่มา : สำนักงานสถิติจังหวัดพิจิตร

สำหรับผู้มีงานทำ 332,708 คน เป็นผู้ทำงานในภาคเกษตรกรรม 162,454 คน คิดเป็นร้อยละ 48.83 และทำงานนอกภาคเกษตรกรรมมีจำนวน 170,254 คน คิดเป็นร้อยละ 51.17 โดยกลุ่มผู้ทำงานนอกภาคเกษตรกรรมจะทำงานในสาขา การขายส่ง การขายปลีก การซ่อมแซมยานยนต์ จักรยานยนต์ ของใช้ส่วนบุคคล และของใช้ในครัวเรือนมากที่สุด จำนวน 43,140 คน คิดเป็นร้อยละ 25.34 รองลงมา คือ การก่อสร้าง จำนวน 34,358 คิดเป็นร้อยละ 20.18 และการผลิต จำนวน 26,337 คิดเป็นร้อยละ 15.47 ของผู้ทำงานนอกภาคเกษตรทั้งหมด (แผนภูมิ 4)

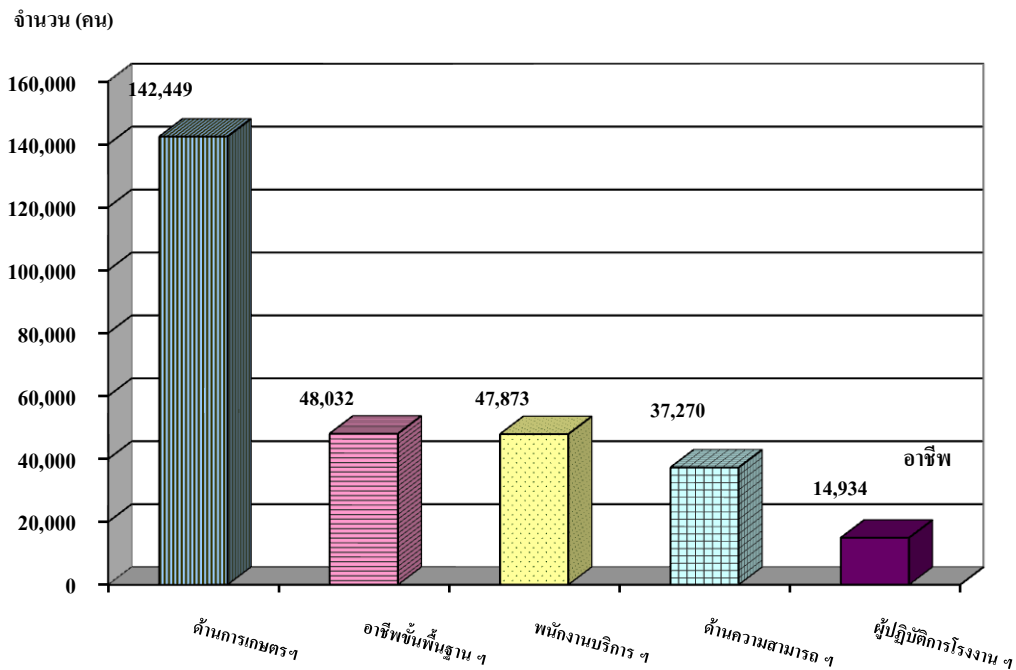
แผนภูมิ 4 ผู้มีงานทำจังหวัดพิจิตร จำแนกตามประเภทอุตสาหกรรมนอกภาคเกษตร ไตรมาส 2 ปี 2553



ที่มา : สำนักงานสถิติจังหวัดพิจิตร

เมื่อพิจารณาผู้มีงานทำตามอาชีพในไตรมาส 2 ปี 2553 พบว่าอาชีพที่มีผู้ทำงานมากที่สุด 5 อันดับแรกคือ (1) ผู้ปฏิบัติงานที่มีฝีมือในด้านการเกษตรและการประมง จำนวน 142,449 คน (ร้อยละ 42.82) (2) อาชีพขั้นพื้นฐานต่าง ๆ ในด้านการขาย และการให้บริการ จำนวน 48,032 คน (ร้อยละ 14.44) (3) พนักงานบริการและพนักงาน ในร้านค้าและตลาด จำนวน 47,873 คน (ร้อยละ 14.39) (4) ผู้ปฏิบัติงานด้านความสามารถทางฝีมือและ ธุรกิจการค้าที่เกี่ยวข้อง 37,270 คน (ร้อยละ 11.20) และ (5) ผู้ปฏิบัติการโรงงาน และเครื่องจักรและผู้ปฏิบัติงานด้านการประกอบการ จำนวน 14,934 คน (ร้อยละ 4.49) (แผนภูมิ 5)

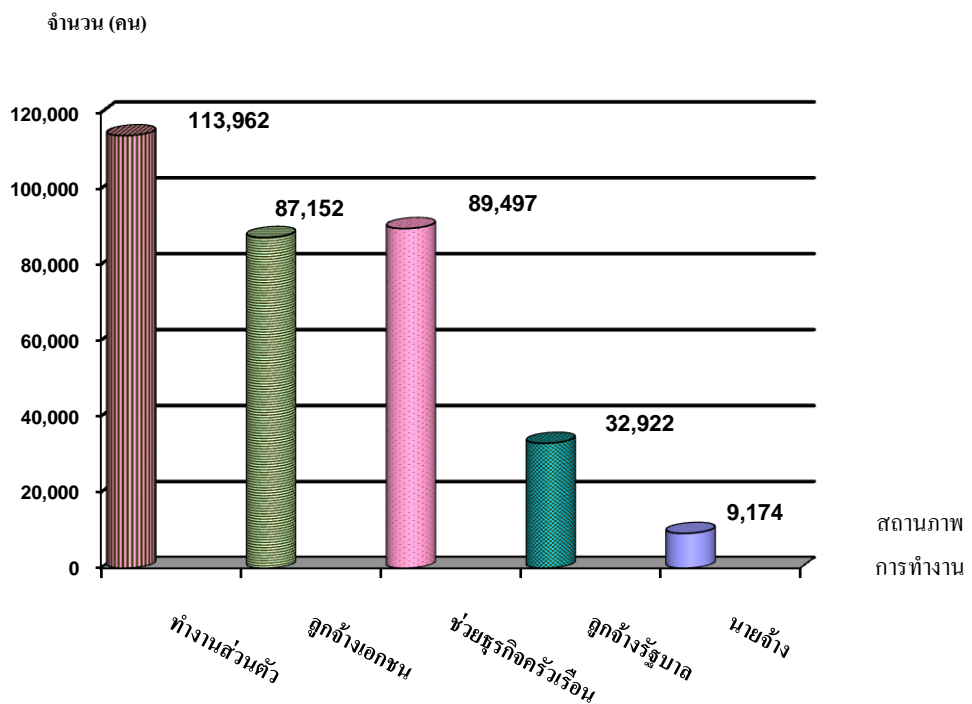
แผนภูมิ 5 ผู้มีงานทำจังหวัดพิจิตร จำแนกตามอาชีพ ไตรมาส 2 ปี 2553
(5 อันดับแรก)



ที่มา : สำนักงานสถิติจังหวัดพิจิตร

ในด้านสถานภาพการทำงาน พบว่าผู้มีงานทำ ทำงาน ส่วนตัว มากที่สุด จำนวน 113,962 คน (ร้อยละ 34.25) รองลงมาคือ ผู้ช่วยธุรกิจของครัวเรือน จำนวน 89,497 คน (ร้อยละ 26.90) และลูกจ้างเอกชน มีจำนวน 87,152 คน (ร้อยละ 26.19) ส่วนผู้มีงานทำที่มีสถานภาพเป็นนายจ้าง มีจำนวน 9,174 คน (ร้อยละ 2.76) (แผนภูมิ 6)

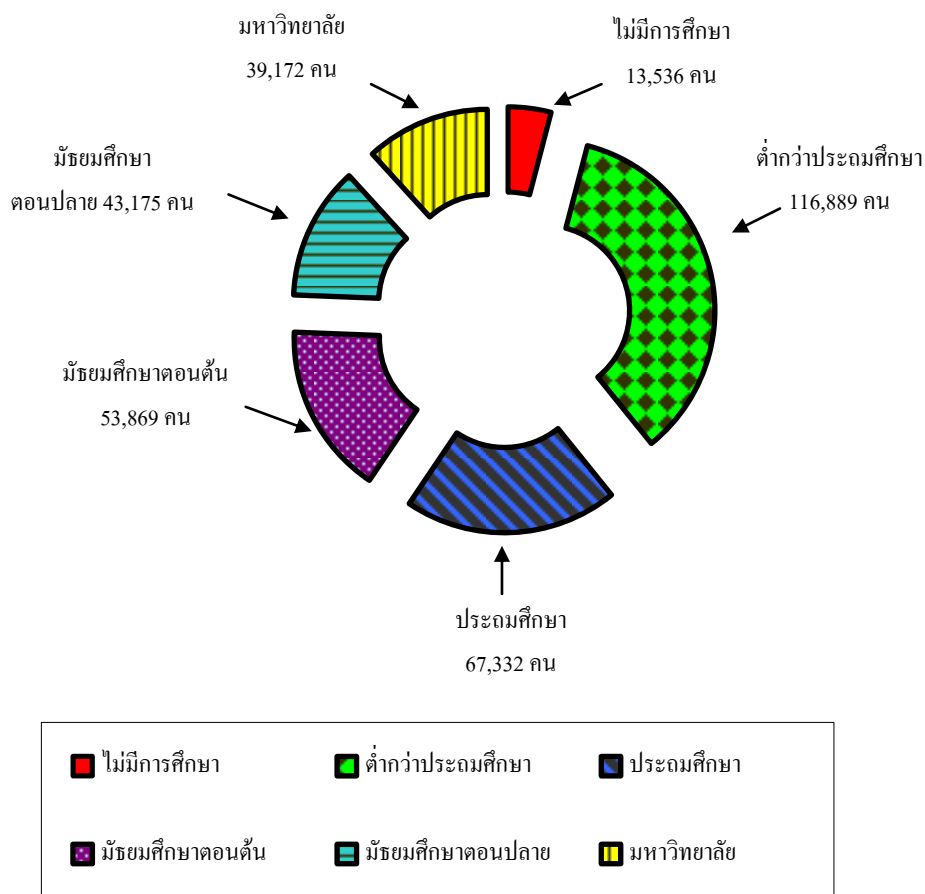
แผนภูมิ 6 ผู้มีงานทำที่อยู่ในแรงงาน จำแนกตามสถานภาพการทำงาน
จังหวัดพิจิตร ไตรมาส 2 ปี 2553



ที่มา : สำนักงานสถิติจังหวัดพิจิตร

หากศึกษาถึงระดับการศึกษาของผู้มีงานทำ พบว่าผู้มีงานทำส่วนใหญ่มีการศึกษาดำรงระดับการศึกษาจำนวน 116,889 คน คิดเป็นร้อยละ 35.13 รองลงมา คือ ระดับประถมศึกษา และมีมัธยมศึกษาตอนต้น คือมีจำนวน 67,332 คน (ร้อยละ 20.24) และ 53,869 คน (ร้อยละ 16.19) ตามลำดับ (แผนภูมิ 7)

แผนภูมิ 7 ผู้มีงานทำจังหวัดพิจิตร จำแนกตามระดับการศึกษา
ไตรมาส 2 ปี 2553



2) การส่งเสริมการมีงานทำ

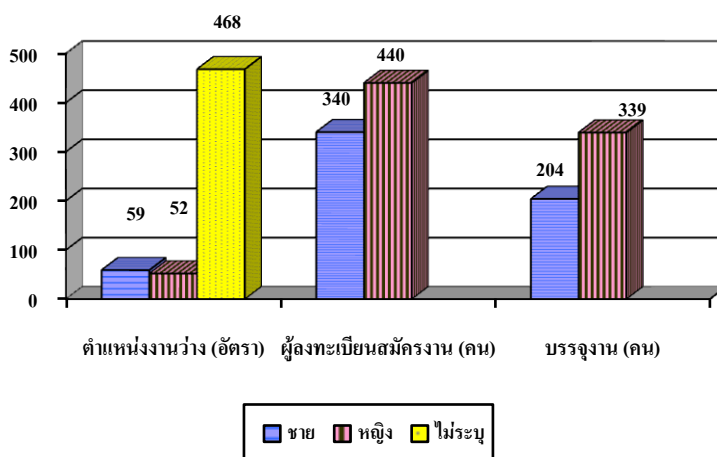
2.1 การจัดหางานในประเทศ

ภารกิจส่งเสริมให้ประชาชนมีงานทำเป็นภารกิจหลักของกระทรวงแรงงาน ซึ่งดำเนินการโดยสำนักงานจัดหางานจังหวัดพิจิตร การส่งเสริมการมีงานทำในรูปแบบการจัดหางานมีทั้ง การหางานในประเทศและต่างประเทศ โดยการจัดหางานในจังหวัดพิจิตร ในช่วง ไตรมาส 2 (เมษายน – มิถุนายน 2553) มีตำแหน่งงานว่างที่แจ้งผ่านสำนักงาน- จัดหางานพิจิตร 579 อัตรา เป็นชาย 59 อัตรา (ร้อยละ 10.19) และหญิง 52 อัตรา (ร้อยละ 8.98) ไม่ระบุ 468 อัตรา (ร้อยละ 80.83) ในส่วนของผู้ลงทะเบียนสมัครงานไตรมาสนี้พบว่ามี 780 คน เป็นชาย 340 คน (ร้อยละ 43.59) และหญิง 440 คน (ร้อยละ 56.41) ขณะที่ ผู้ได้รับการบรรจุงานในไตรมาสนี้มีจำนวน 543 คน เป็นชาย 204 คน (ร้อยละ 37.57) และหญิง 339 คน (ร้อยละ 62.43)

สำหรับตำแหน่งงานว่างในไตรมาส 2 ปี 2553 พบว่าตำแหน่งงานว่างถึงร้อยละ 80 ไม่ได้ระบุเพศ แสดงให้เห็นว่าสถานประกอบการหรือนายจ้างพิจารณาเห็นว่างานโดยทั่วไปไม่ว่าชายหรือหญิงก็สามารถทำได้เช่นกันหรือไม่มีความแตกต่างในเรื่องเพศ ในอีกประการหนึ่งนายจ้างพิจารณาเห็นว่า การไม่ระบุเพศเป็นผลดีในด้าน โอกาสคัดเลือกมากกว่าการระบุเพศ

เมื่อพิจารณาถึงจำนวนผู้ลงทะเบียนสมัครงานและการบรรจุงาน ในไตรมาส 2 ปี 2553 พบว่ามีผู้สมัครงาน จำนวนทั้งสิ้น 780 คน เป็นชาย 340 คน (ร้อยละ 43.59) เป็นหญิง 440 คน (ร้อยละ 56.41) และการบรรจุงานผู้ได้รับการบรรจุงานทั้งสิ้น 543 คน โดยสัดส่วนของเพศหญิงได้รับการบรรจุงานมากกว่าเพศชาย มีสัดส่วนร้อยละ 62.43 (339 คน) ส่วนเพศชาย ร้อยละ 37.57 (204 คน) ซึ่งเป็นสัดส่วนที่สอดคล้องกับจำนวนผู้สมัครงานที่มีเพศหญิงมากกว่าชาย (แผนภูมิ 8)

แผนภูมิ 8 ผู้ลงทะเบียนสมัครงาน / ตำแหน่งงานว่าง / บรรจุงาน
ในจังหวัดพิจิตรจำแนกตามเพศ ไตรมาส 2 ปี 2553

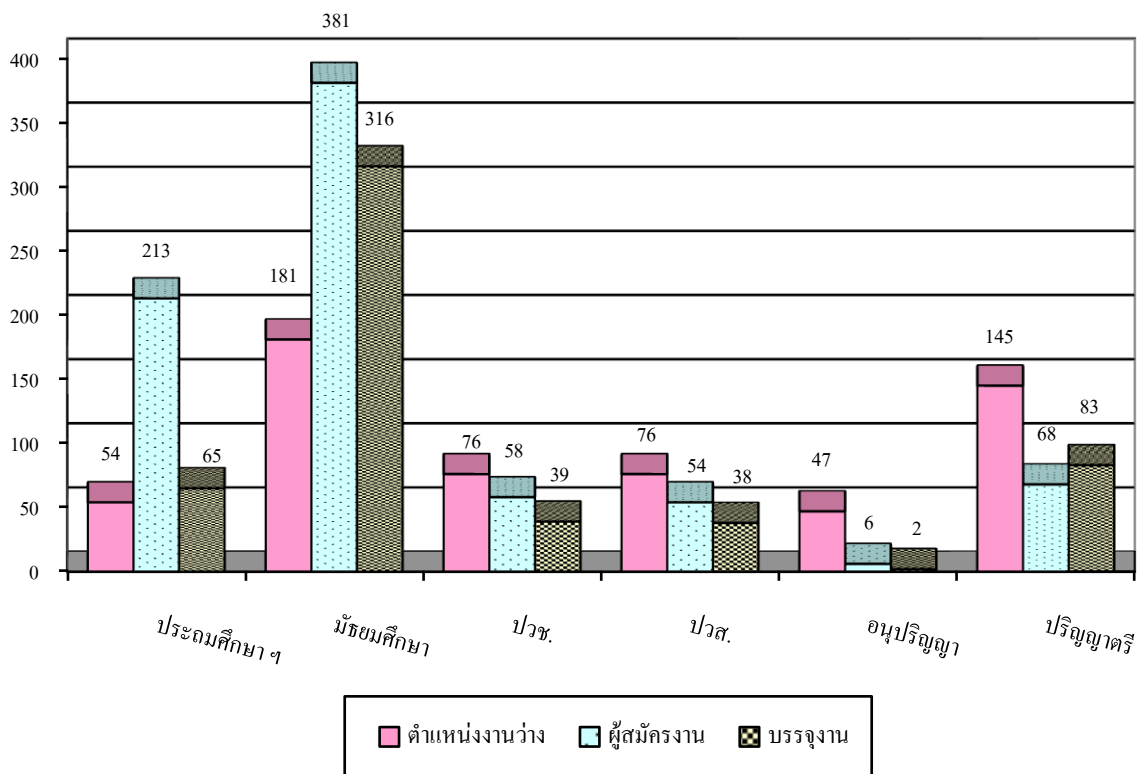


ที่มา : สำนักงานจัดหางานจังหวัดพิจิตร

สำหรับตำแหน่งงานว่างตามระดับการศึกษาไตรมาส 2 ปี 2553 พบว่า ตำแหน่งงานว่างระดับการศึกษาที่ต้องการสูงสุด คือ มัธยมศึกษา มีความต้องการร้อยละ 31.26 (181 อัตรา) รองลงมาเป็นระดับปริญญาตรี ร้อยละ 25.04 (145 อัตรา) และระดับ ปวช. ปวส. ร้อยละ 13.13 เท่ากัน (76 อัตรา) ตามลำดับ

สำหรับระดับปริญญาโทขึ้นไปปรากฏว่าไม่มี คิดเป็นร้อยละ 0.0 แสดงให้เห็นว่า ขณะนี้ตลาดแรงงานในจังหวัดพิจิตรไม่มีความต้องการคนในระดับปริญญาโทขึ้นไป ขณะที่ผู้สมัครงานไตรมาส 2 ปี 2553 ส่วนใหญ่เป็นผู้ที่มีการศึกษาระดับมัธยมศึกษา ร้อยละ 48.85 (381 คน) รองลงมา เป็นระดับประถมศึกษาและต่ำกว่า จำนวน 213 คน (ร้อยละ 27.31) และผู้บรรจุนระดับมัศึกษามีการบรรจุนมากที่สุด จำนวน 316 คน (ร้อยละ 58.20) รองลงมาเป็นระดับ ปริญญาตรี มีร้อยละ 15.29 (83 คน) และระดับประถมศึกษาและต่ำกว่า ร้อยละ 11.97 (65 คน) ตามลำดับ (แผนภูมิ 9)

แผนภูมิ 9 ตำแหน่งงานว่าง/ผู้สมัครงาน/บรรจุนในจังหวัดพิจิตร
จำแนกตามระดับการศึกษา ไตรมาส 2 ปี 2553



ที่มา : สำนักงานจัดหางานจังหวัดพิจิตร

ด้านอาชีพพบว่าไตรมาส 2 ปี 2553 อาชีพที่มีตำแหน่งงานว่างสูงสุด 5 อันดับแรก คือ (1) ผู้ประกอบวิชาชีพด้านต่าง ๆ ร้อยละ 35.92 (208 อัตรา) (2) พนักงานบริการ พนักงานขาย ในร้านค้าและตลาด ร้อยละ 15.89 (93อัตรา) (3) เสมียน เจ้าหน้าที่ ร้อยละ 15.20 (88 อัตรา) (4) อาชีพงานพื้นฐาน ร้อยละ 10.71 (62อัตรา) และ (5) ช่างเทคนิคและผู้ปฏิบัติงานที่เกี่ยวข้อง ร้อยละ 10.19 (59 อัตรา)

สำหรับอาชีพที่มีผู้สมัครงานสูงสุด คือ อาชีพงานพื้นฐาน จำนวน 165 คน (ร้อยละ 21.15) รองลงมา เสมียน เจ้าหน้าที่ 149 คน (ร้อยละ 19.10) และ ผู้ปฏิบัติงานในโรงงาน ผู้ควบคุมเครื่องจักร และผู้ปฏิบัติงานด้านการประกอบการ จำนวน 147 คน (ร้อยละ 18.85) ส่วนการบรรจุนาน มีการบรรจุนาน เสมียน เจ้าหน้าที่ 167 คน (ร้อยละ 30.76) รองลงมา คือ ผู้ปฏิบัติงานในโรงงาน ผู้ควบคุมเครื่องจักร และผู้ปฏิบัติงานด้านการประกอบการ จำนวน 118 คน (ร้อยละ 21.73) และผู้ประกอบวิชาชีพด้านต่าง ๆ จำนวน 82 คน (ร้อยละ 15.10) ตามลำดับ

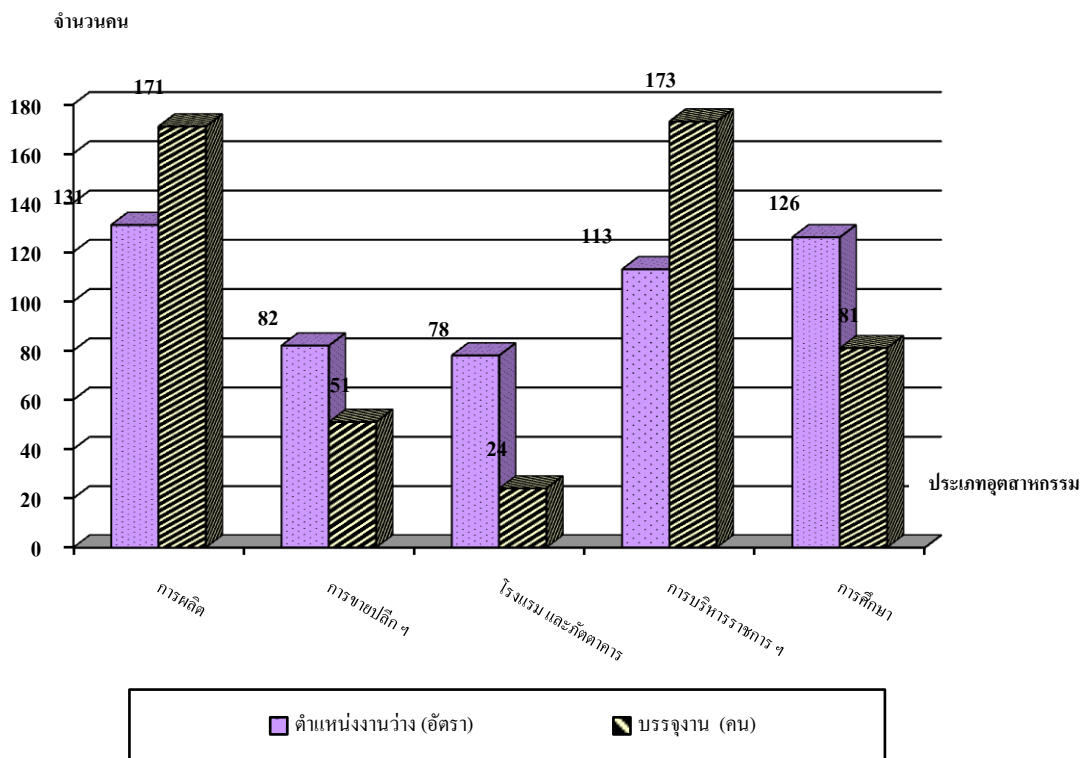
ตารางที่ 6 ตำแหน่งงานว่างผู้สมัครงานการบรรจุนาน จำแนกตามอาชีพ ไตรมาส 2 ปี 2553

ประเภทอาชีพ	ตำแหน่งงานว่าง(อัตรา)	ผู้ลงทะเบียนสมัครงาน(คน)	บรรจุนาน(คน)
1. ผู้บัญญัติกฎหมายข้าราชการระดับอาวุโส ผู้จัดการ	8	10	1
2. ผู้ประกอบวิชาชีพด้านต่างๆ	208	50	82
3. ช่างเทคนิคและผู้ปฏิบัติงานที่เกี่ยวข้อง	59	62	20
4. เสมียน เจ้าหน้าที่	88	149	167
5. พนักงานบริการ พนักงานขายในร้านค้าและตลาด	93	131	64
6. ผู้ปฏิบัติงานฝีมือด้านการเกษตรและประมง (แปรรูปพื้นฐาน)	-	2	-
7. ผู้ปฏิบัติโดยใช้ฝีมือในธุรกิจต่างๆ	39	64	18
8. ผู้ปฏิบัติงานในโรงงาน ผู้ควบคุมเครื่องจักรและผู้ปฏิบัติงานด้านการประกอบการ	22	147	118
9. อาชีพงานพื้นฐาน	62	165	73
10. ผู้ฝึกงาน	-	-	-
รวม	579	780	543

ที่มา: สำนักงานจัดหางานจังหวัดพิจิตร

หากศึกษาในด้านอุตสาหกรรม พบว่าอุตสาหกรรมที่มีตำแหน่งงานว่างสูงสุด 5 อันดับแรก ในไตรมาส 2 ปี 2553 คือ (1) การผลิต 131 อัตรา (ร้อยละ 22.63) (2) การศึกษา 126 อัตรา (ร้อยละ 21.76) (3) การบริหารราชการและการป้องกันประเทศ รวมทั้งการประกันสังคมภาคบังคับ 113 อัตรา (ร้อยละ 19.52) (4) การขายปลีก การขายส่ง การซ่อมแซมยานยนต์ ของใช้ส่วนบุคคลและของใช้ในครัวเรือน 82 อัตรา (ร้อยละ 14.16) และ (5) โรงแรม และภัตตาคาร 78 อัตรา (ร้อยละ 13.47) และพบว่าอุตสาหกรรมที่บรรจุงานได้สูงสุด คือ การบริหารราชการและการป้องกันประเทศ รวมทั้งการประกันสังคมภาคบังคับ 173 คน (ร้อยละ 31.86) รองลงมา คือ การผลิต 171 คน (ร้อยละ 31.49) และการศึกษา 81 คน (ร้อยละ 14.92) ตามลำดับ (แผนภูมิ 10)

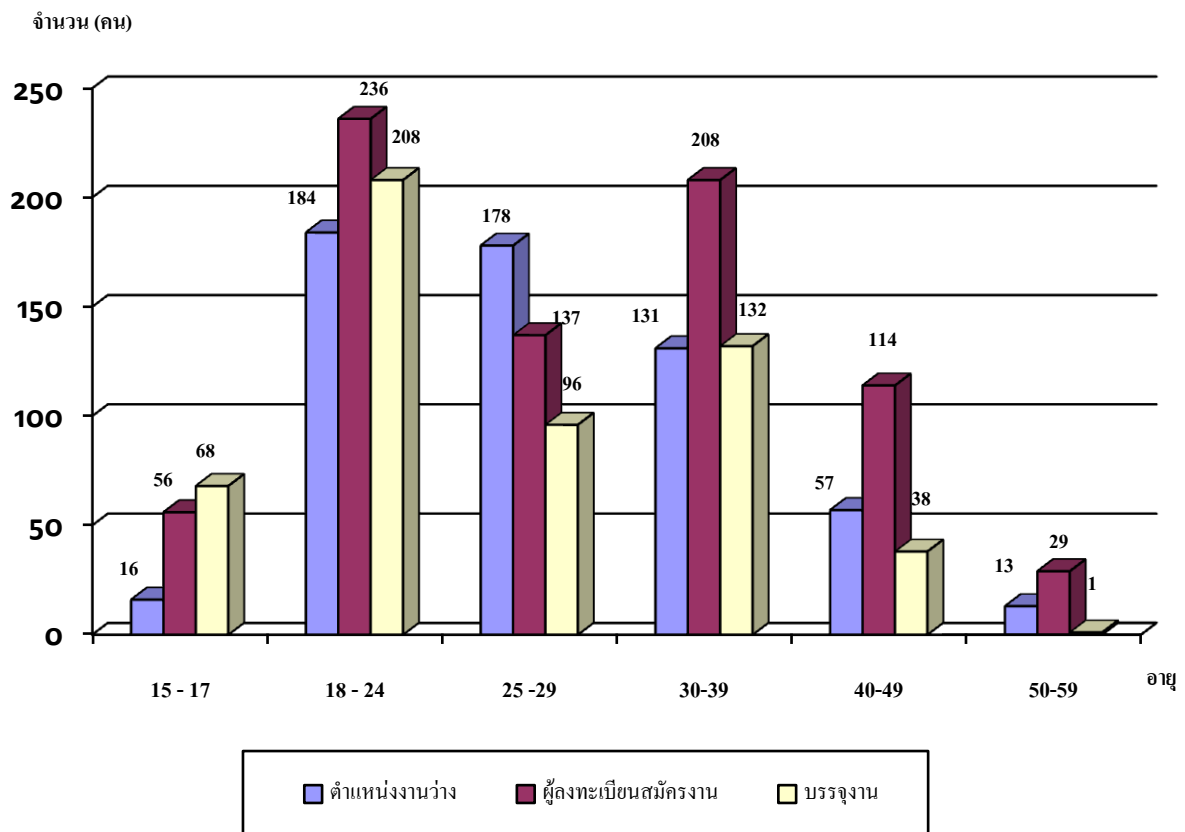
แผนภูมิ 10 จำนวนตำแหน่งงานว่างและการบรรจุงานจังหวัดพิจิตร
จำแนกตามอุตสาหกรรมไตรมาส 2 ปี 2553 (5 อันดับแรก)



ที่มา : สำนักงานจัดหางานจังหวัดพิจิตร

ช่วงอายุที่เป็นที่ต้องการของตลาดแรงงานในไตรมาส 2 ปี 2553 ส่วนใหญ่จะมีอายุระหว่าง 18-24 ปี ต้องการสูงสุด 184 อัตรา (ร้อยละ 31.8) รองลงมาคือ อายุ 25 – 29 ปี จำนวน 178 อัตรา (ร้อยละ 30.7) และอายุ 30 – 39 ปี จำนวน 131 อัตรา (ร้อยละ 22.6) ตามลำดับ ขณะเดียวกันผู้สมัครงาน ส่วนใหญ่จะมีอายุ 18 -24 ปี มีจำนวน 236 คน (ร้อยละ 30.2) รองลงมาเป็นผู้สมัครงานที่มีอายุ 30 – 39 ปี จำนวน 208 คน (ร้อยละ 26.7) และ อายุ 25-29 ปี จำนวน 137 คน (ร้อยละ 17.6) และช่วงอายุ 18 – 24 ได้รับการบรรจุงานสูงสุด คือ จำนวน 208 คน (ร้อยละ 38.3) รองลงมาคือช่วงอายุ 30 – 39 ปี จำนวน 132คน (ร้อยละ 24.3) และอายุ 25-29 ปี มีจำนวน 96 คน (ร้อยละ 17.7) (แผนภูมิ 11)

แผนภูมิ 11 ผู้ที่บรรจุงาน จำแนกตามอายุของจังหวัดพิจิตร ไตรมาส 2 ปี 2553

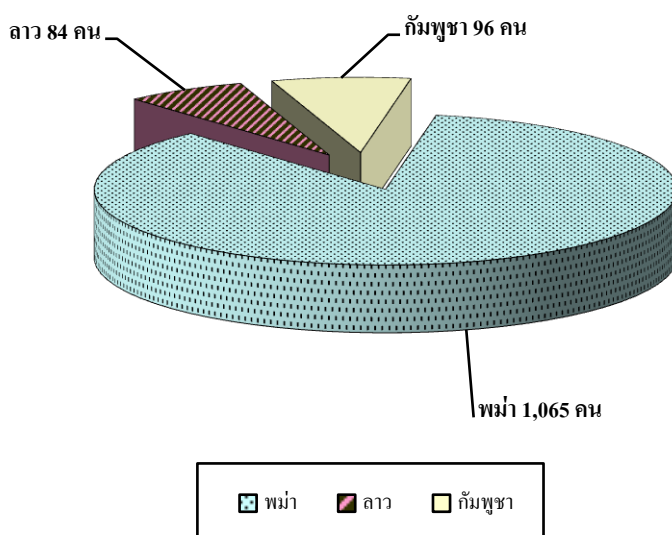


ที่มา : สำนักงานจัดหางานจังหวัดพิจิตร

2.2 แรงงานต่างด้าว

จำนวนแรงงานต่างด้าวที่เข้ามาทำงานอย่างถูกกฎหมาย มีจำนวนทั้งสิ้น 65 คน และมีแรงงานต่างด้าวประเภทมาตรา 12 ตามมติ ครม. ปี 53 จำนวน 1,245 คน ซึ่งเป็นแรงงานที่ประเทศไทยอนุญาตให้มาทำงานเป็น นการชั่วคราวเพื่อทดแทนการขาดแคลน ในประเทศไทย แรงงาน ในกลุ่มนี้มี 3 สัญชาติ คือ พม่า ลาวและกัมพูชา สำหรับ ข้อมูล ณ วันที่ 30 มิถุนายน 2553 จำนวนแรงงานต่างด้าวที่อยู่ในระบบทะเบียนของสำนักงานจัดหางานจังหวัดพิจิตร มีจำนวนทั้งสิ้น 1,245 คน หากพิจารณาตามสัญชาติ พบว่า สัญชาติพม่า มีสัดส่วนร้อยละ 85.54 (1,065 คน) ลาว มีจำนวน 84 คน ร้อยละ 6.75 และกัมพูชา 96 คน คิดเป็นร้อยละ 7.71 (แผนภูมิ 12)

แผนภูมิ 12 แรงงานต่างด้าวตามมติครม. จังหวัดพิจิตร จำแนกตามสัญชาติ ปี 2553

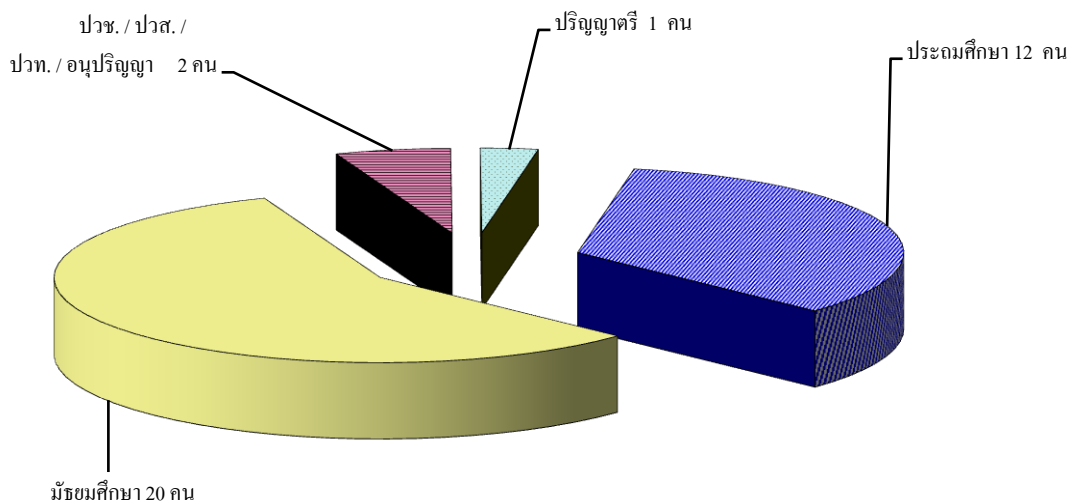


ที่มา : สำนักงานจัดหางานจังหวัดพิจิตร

2.3 แรงงานไทยในต่างประเทศ

ถ้าพิจารณาจะพบว่าแรงงานไทยที่ลงทะเบียนแจ้งความประสงค์เดินทางไปต่างประเทศ ในจังหวัดพิจิตร มีเพศชายที่ดองกา รที่จะเดินทางไปต่างประเทศมากกว่า ๑ เพศหญิงและส่วนใหญ่เป็นผู้มีการศึกษาระดับมัธยมศึกษา ซึ่งมีถึงร้อยละ 57.14 (20 คน) ของผู้แจ้งความประสงค์ไปทำงานต่างประเทศ ทั้งหมด (35 คน) รองลงมาคือ ระดับประถมศึกษา จำนวน 12 คน คิดเป็นร้อยละ 34.29 ขณะที่ระดับปริญญาตรี มีจำนวนน้อยที่สุด คือ 1 คน คิดเป็นร้อยละ 2.86 ข้อมูลดังกล่าวสะท้อนให้เห็นว่าแรงงานส่วนใหญ่ที่นิยมไปทำงานต่างประเทศ จะเป็นแรงงานระดับล่างหรือแรงงานซึ่งอาจจะเป็นผลมาจากประเทศเหล่านั้นขาดแคลนแรงงานไร้ฝีมือ เช่น งานก่อสร้าง กรรมกร หรือผู้รับใช้ในบ้าน นั่นเอง และหากแรงงานเหล่านี้ออกไปทำงานต่างประเทศก็อาจส่งผลให้แรงงานในจังหวัด- พิจิตรขาดแคลนแรงงานตามมา (แผนภูมิ 13)

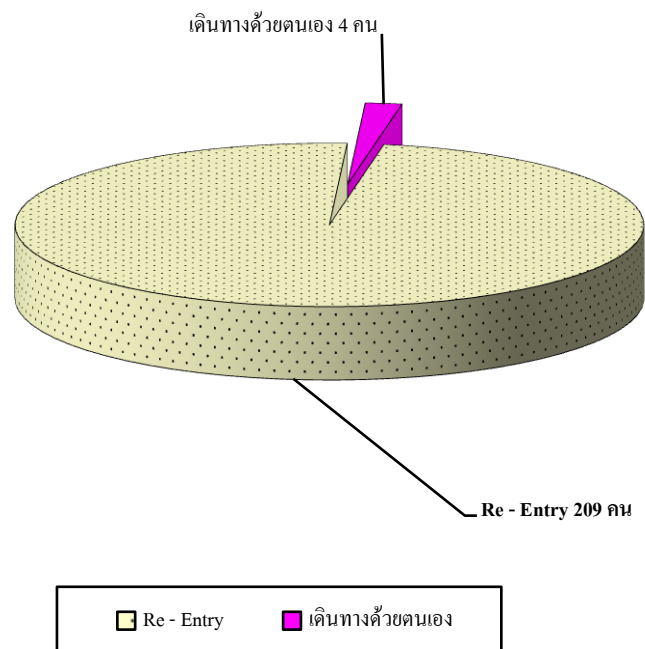
แผนภูมิ 13 แรงงานไทยที่ลงทะเบียนแจ้งความประสงค์เดินทางไปต่างประเทศ จังหวัดพิจิตร จำแนกตามระดับการศึกษา ไตรมาส 2 ปี 2553



ที่มา : สำนักงานจัดหางานจังหวัดพิจิตร

ในส่วนของการอนุญาตให้ไปทำงานต่างประเทศในไตรมาส ปี 2553 จังหวัดพิจิตร มีจำนวนทั้งสิ้น 213 คน จำแนกตามวิธีการเดินทาง ส่วนใหญ่เดินทางโดย Re-Entry (แจ้งเดินทางกลับจากไปทำงานต่างประเทศ) มีจำนวน 209 คน (ร้อยละ 98.12) รองลงมา คือ แจ้งเดินทางด้วยตนเอง จำนวน 4 คน (ร้อยละ 1.88) (แผนภูมิ 14)

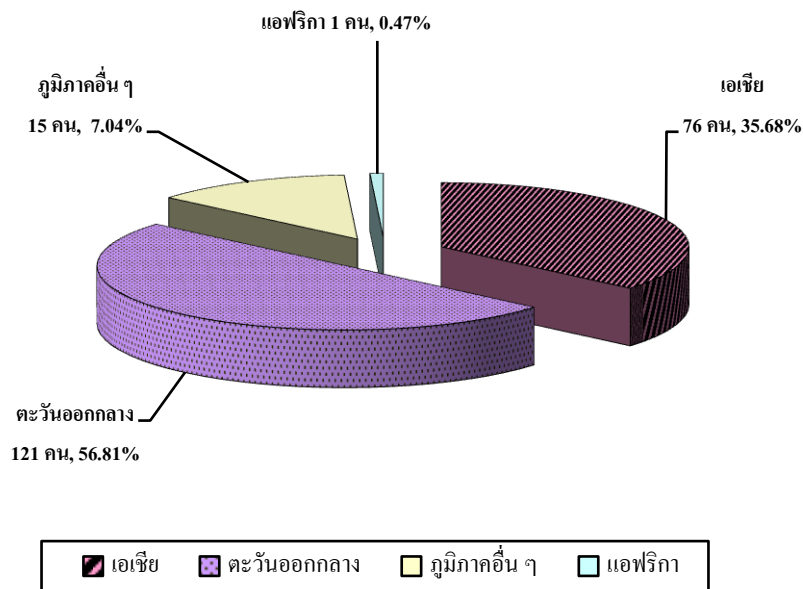
แผนภูมิ 14 แรงงานไทยในจังหวัดพิจิตร ที่ได้รับอนุญาตไปทำงานต่างประเทศ
จำแนกตามวิธีการเดินทาง ไตรมาส 2 ปี 2553



ที่มา : สำนักงานจัดหางานจังหวัดพิจิตร

สำหรับแรงงานไทยที่ได้รับอนุญาตให้ไปทำงานต่างประเทศซึ่ง จำแนก ตามภูมิภาค ที่ไปทำงาน ส่วนใหญ่จะเดินทางไปทำงานภูมิภาคตะวันออกกลางมากที่สุด 121 ราย หรือคิดเป็นร้อยละ 56.81 ของแรงงานไทยที่เดินทางไปทำงานทั้งหมด 213 ราย รองลงมาคือ ภูมิภาคเอเชีย จำนวน 76 ราย ร้อยละ 35.68 และภูมิภาคอื่นๆ จำนวน 15 คน ร้อยละ 7.04 (แผนภูมิ 15)

แผนภูมิ 15 แรงงานไทยในจังหวัดพิจิตร ที่ได้รับอนุญาตไปทำงานต่างประเทศ
จำแนกตามภูมิภาคที่เดินทางไป ไตรมาส 2 ปี 2553



ที่มา : สำนักงานจัดหางานจังหวัดพิจิตร

กิจกรรมหรือภารกิจที่สำคัญอีกประการหนึ่งของจัดหางาน คือ การแนะแนว อาชีพและส่งเสริมอาชีพเพื่อให้แรงงานมีโอกาสเข้าถึงตลาดแรงงานมากขึ้น สำหรับไตรมาสนี้สำนักงานจัดหางานจังหวัดได้จัดกิจกรรมแนะแนวอาชีพ ส่งเสริมการประกอบอาชีพอิสระอบรมผู้รับงาน / ผู้นำกลุ่มรับงานไปทำที่บ้าน และประสานให้เกิดการรับงานไปทำที่บ้านจำนวน ทั้งหมด 16 ครั้ง ผู้ได้รับประโยชน์ ทั้งหมด 743 คน เป็นชาย จำนวน 337 คน และหญิง จำนวน 406 คน

ตารางที่ 7 กิจกรรมที่ดำเนินการเพื่อส่งเสริมการมีงานทำในจังหวัดพิจิตร
จำแนกตามประเภทกิจกรรมไตรมาส 2 ปี 2553

กิจกรรมที่ดำเนินการเพื่อส่งเสริม การมีงานทำ	จำนวนครั้ง ที่จัดกิจกรรม	ผู้ได้รับประโยชน์ (คน)		
		ชาย	หญิง	รวม
1. แนะแนวอาชีพ	10	284	272	556
2. มหกรรมอาชีพ	-	-	-	-
3. ส่งเสริมการประกอบ อาชีพอิสระ	3	50	93	143
4. ส่งเสริมการประกอบอาชีพเพื่อผู้สูงอายุ	2	3	37	40
5. อบรมผู้รับงาน / ผู้นำงานกลุ่มรับงาน ไปทำที่บ้าน	-	-	-	-
6. ประสานให้เกิดการรับงานไปทำที่บ้าน	1	-	4	4
รวม	16	337	406	743

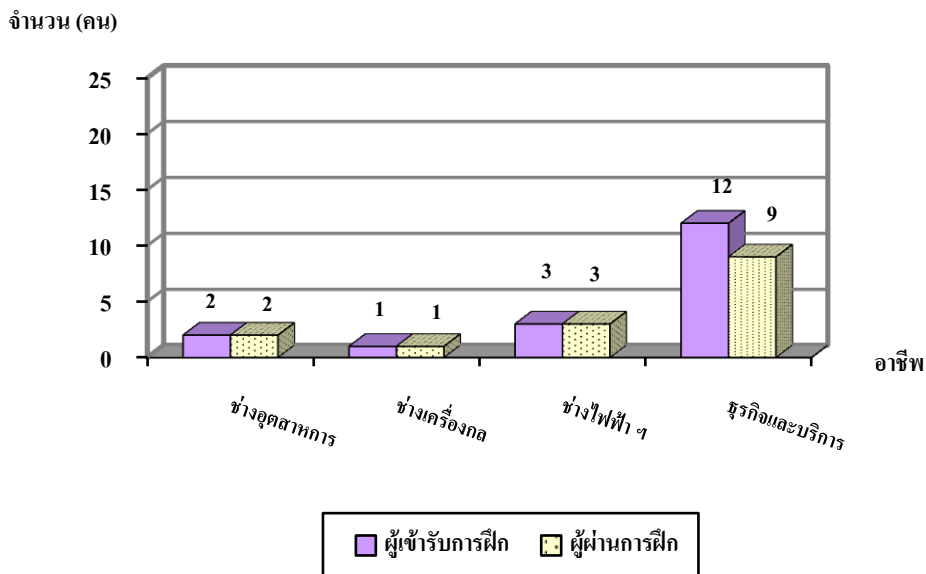
ที่มา : สำนักงานจัดหางานจังหวัดพิจิตร

3) การพัฒนาศักยภาพแรงงาน

ในรอบไตรมาส 2 ปี 2553 ศูนย์พัฒนาฝีมือแรงงานได้ดำเนินการฝึกอบรมพัฒนาผู้ใช้แรงงานในรูปแบบต่างๆ ได้แก่ การฝึกเตรียมเข้าทำงาน การฝึกยกระดับฝีมือแรงงาน และการทดสอบมาตรฐานฝีมือแรงงาน เพื่อเพิ่มศักยภาพฝีมือแรงงาน ไทยให้มีมาตรฐานฝีมือทัดเทียมประเทศต่างๆ ขณะเดียวกันเป็นการพัฒนาทักษะให้สอดคล้องกับความต้องการตลาดแรงงาน

หากพิจารณาตามกลุ่มอาชีพพบว่า ไตรมาส 2 ปี 2553 มีผู้ฝึกเตรียมเข้าทำงาน ในจังหวัดพิจิตร จำนวน 18 คน โดยกลุ่ม อาชีพธุรกิจและบริการ มีผู้เข้ารับการ ฝึกเตรียมเข้าทำงาน จำนวน 12 คน รองลงมาช่างไฟฟ้า อิเล็กทรอนิกส์ คอมพิวเตอร์ จำนวน 3 คน มีผู้ผ่านการฝึกเตรียมเข้าทำงาน จำนวน 15 คน (แผนภูมิ 16)

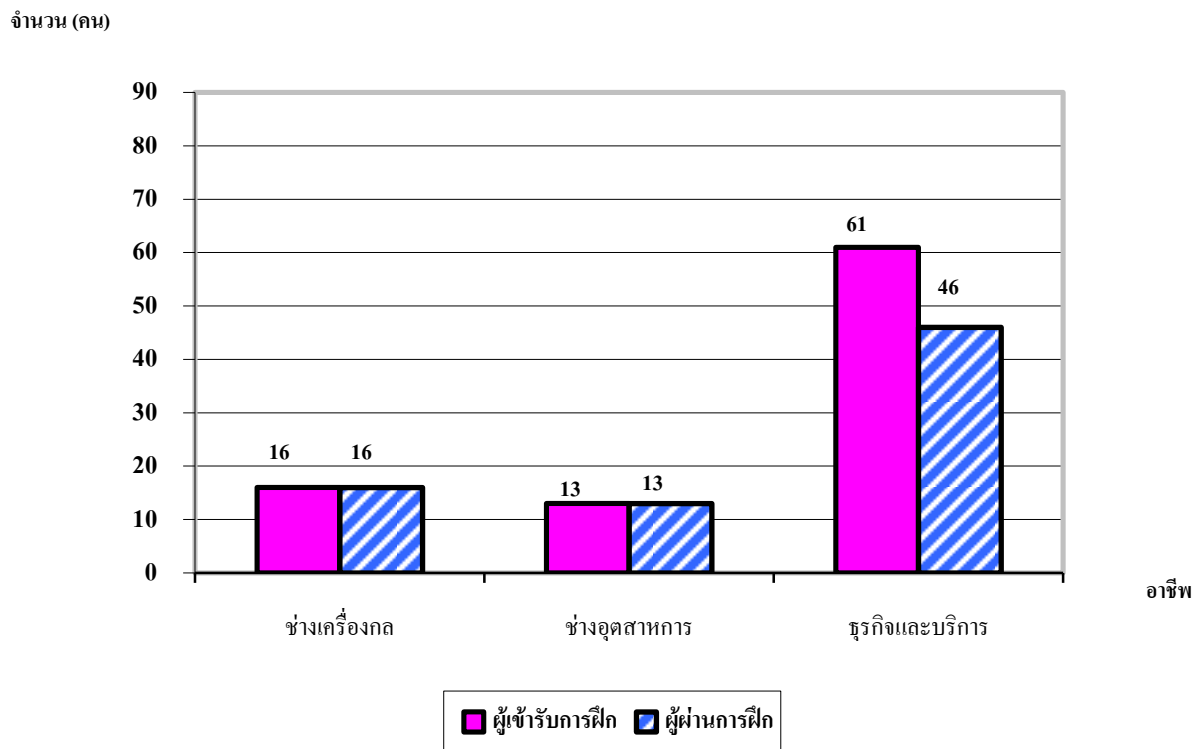
แผนภูมิ 16 การฝึกเตรียมเข้าทำงานในจังหวัดพิจิตร
จำแนกตามกลุ่มอาชีพไตรมาส 2 ปี 2553



ที่มา : สำนักงานศูนย์พัฒนาฝีมือแรงงานจังหวัดพิจิตร

สำหรับการฝึกยกระดับฝีมือแรงงานในไตรมาส 2 ปี 2553 มีการฝึกยกระดับฝีมือแรงงานทั้งสิ้น 90 คน พิจารณาตามกลุ่มอาชีพที่ฝึกพบว่า กลุ่มธุรกิจและบริการมีผู้เข้ารับการฝึกมากที่สุดมี จำนวน 61 คน (ร้อยละ 67.78) รองลงมาคือกลุ่มช่างเครื่องกล จำนวน 16 คน (ร้อยละ 17.78) และกลุ่มช่างอุตสาหกรรม จำนวน 13 คน (ร้อยละ 14.44) ตามลำดับ มีผู้ผ่านการฝึกยกระดับฝีมือแรงงานทั้งสิ้น จำนวน 75 คน (แผนภูมิ 17)

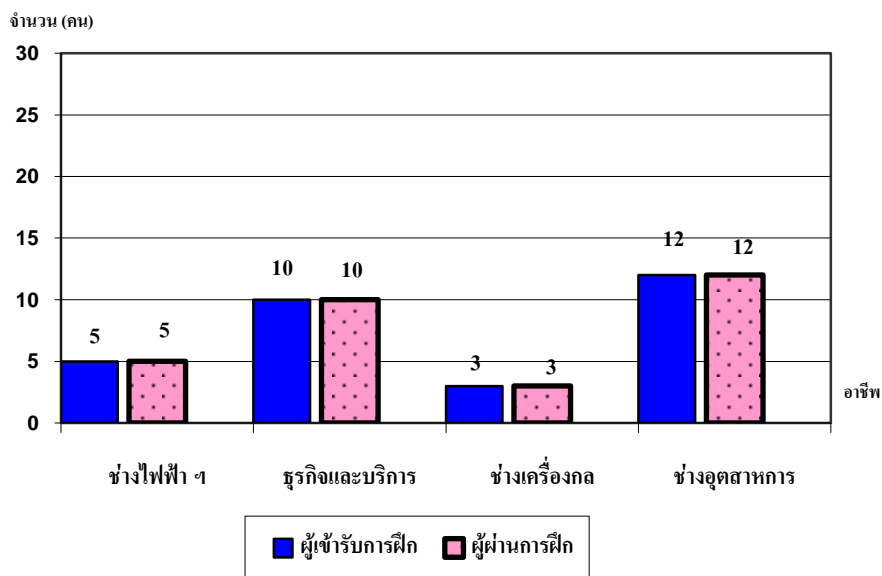
แผนภูมิ 17 การฝึกยกระดับฝีมือแรงงานในจังหวัดพิจิตร
จำแนกตามกลุ่มอาชีพ ไตรมาส 2 ปี 2553



ที่มา : ศูนย์พัฒนาฝีมือแรงงานจังหวัดพิจิตร

ในส่วนของผู้เข้ารับการทดสอบมาตรฐานฝีมือแรงงานทั้งสิ้น 30 คน พบว่า กลุ่มอาชีพที่มีการทดสอบมากที่สุด คือ กลุ่ม ธุรกิจและบริการ มีจำนวน 10 คน คิดเป็น ร้อยละ 33.33 รองลงมา คือ กลุ่มช่างอุตสาหกรรมจำนวน 12 คน คิดเป็นร้อยละ 40 และช่างไฟฟ้า อิเล็กทรอนิกส์ คอมพิวเตอร์ จำนวน 5 คน คิดเป็นร้อยละ 16.67 ตามลำดับ มีผู้ผ่านการฝึกจำนวนทั้งสิ้น 30 คน (แผนภูมิ 18)

แผนภูมิ 18 การทดสอบมาตรฐานฝีมือแรงงานในจังหวัดพิจิตร
จำแนกตามกลุ่มอาชีพ ไตรมาส 2 ปี 2553



ที่มา : ศูนย์พัฒนาฝีมือแรงงานจังหวัดพิจิตร

4) การคุ้มครองแรงงานและสวัสดิการ

4.1 การตรวจแรงงาน

กระทรวงแรงงานนอกจากจะมีภารกิจด้านการส่งเสริมการมีงานทำการพัฒนาฝีมือแรงงาน เพื่อยกระดับฝีมือแรงงานให้เป็นที่ยอมรับของตลาดแรงงาน และทัดเทียมมาตรฐานสากลแล้ว อีกภารกิจหนึ่งที่เกิดขึ้นต่อเนื่องภายหลังการส่งเสริมให้คนมีงานทำแล้ว คือภารกิจด้านคุ้มครอง ลูกจ้าง นายจ้าง ให้ได้รับความเป็นธรรมในการจ้างงาน โดยสำนักงานสวัสดิการและคุ้มครองแรงงานจังหวัดพิจิตร หน่วยงานในสังกัดกระทรวงแรงงานเป็นหน่วยงานที่มีบทบาทในการคุ้มครองผู้ใช้แรงงานให้ได้รับความเป็นธรรมจากการจ้างงานภายใต้พระราชบัญญัติคุ้มครองแรงงาน พ.ศ.2541 เพื่อไม่ให้ถูกเอารัดเอาเปรียบจากนายจ้าง โดยมีจุดมุ่งหมายสูงสุด คือ ให้ลูกจ้างมีคุณภาพชีวิตที่ดีขึ้น ขณะเดียวกันในอีกด้านหนึ่งก็ต้องผดุงไว้ ซึ่งความยุติธรรมกับฝ่ายนายจ้าง กล่าวคือ ไมโอนเอียงไปด้านใด ด้านหนึ่ง ทั้งนี้ มาตรการที่จะช่วยให้ผู้ใช้แรงงานได้รับรายได้และสวัสดิการที่เป็นธรรมเพียงพอต่อการดำรงชีวิต รวมถึงได้รับการคุ้มครองแรงงานให้มีคุณภาพชีวิตที่ดีขึ้นได้ คือ การตรวจสอบสถานประกอบการเพื่อให้แน่ใจว่าผู้ใช้แรงงานได้รับการปฏิบัติและดูแลตามกฎหมายขณะเดียวกัน จะเป็นมาตรการในการกระตุ้นให้สถานประกอบการเอาใจใส่ดูแลลูกจ้างของตนให้มากขึ้นอีกด้วย

สำหรับไตรมาส 2 ปี 2553 (เมษายน – มิถุนายน 2553) สำนักงานสวัสดิการและคุ้มครองแรงงานจังหวัดพิจิตร ได้ดำเนินการตรวจแรงงานในสถานประกอบการทั้งสิ้น 78 แห่ง มีลูกจ้างที่ผ่านการตรวจหรือได้รับการคุ้มครองรวม 1,245 คน จำแนกเป็นชาย 904 คน (ร้อยละ 72.61 ของลูกจ้างที่ตรวจทั้งหมด) หญิง 320 คน (ร้อยละ 25.70 ของลูกจ้างที่ตรวจทั้งหมด) ซึ่งสถานประกอบการที่ตรวจส่วนใหญ่เป็นสถานประกอบการขนาด คือ ขนาด 1 - 4 คน ร้อยละ 38.46 (30 แห่ง) รองลงมาเป็นสถานประกอบการขนาด 10 - 19 คน ร้อยละ 24.36 (19 แห่ง)

ในส่วนผลการตรวจแรงงานพบว่าสถานประกอบการ ร้อยละ 91.03 (จำนวน 71 แห่ง) ปฏิบัติถูกต้องตามกฎหมาย ขณะที่สถานประกอบการที่ปฏิบัติไม่ถูกต้องตามกฎหมายมีร้อยละ 8.97 (7 แห่ง)

ตารางที่ 8 จำนวนสถานประกอบการและลูกจ้างที่ผ่านการตรวจแรงงาน
ในจังหวัดพิจิตร ไตรมาส 2 ปี 2553

สถานประกอบการ/ลูกจ้างที่ผ่านการตรวจ			ผลการตรวจ (แห่ง)	
ขนาดสถาน ประกอบการ	ไตรมาส 2 ปี 2553		ปฏิบัติ ถูกต้อง	ปฏิบัติ ไม่ถูกต้อง
	สถานประกอบการที่ ผ่านการตรวจ (แห่ง)	ลูกจ้างที่ผ่าน การตรวจ (คน)		
1-4 คน	30	69	29	1
5-9 คน	13	92	13	-
10-19 คน	19	288	16	3
20-49 คน	12	347	9	3
50-99 คน	3	181	3	-
100-299 คน	1	268	1	-
300-499 คน	-	-	-	-
500-999 คน	-	-	-	-
1,000 คน+	-	-	-	-
รวม	78	1,245	71	7

ที่มา : สำนักงานสวัสดิการและคุ้มครองแรงงานจังหวัดพิจิตร

- สถานประกอบการทั้งสิ้น 1,947 แห่ง ลูกจ้างทั้งหมด 18,426 คน

สำหรับการตรวจความปลอดภัยในการทำงาน ซึ่งเป็นเครื่องมือในการคุ้มครองดูแลความปลอดภัย อาชีวอนามัย และสภาพแวดล้อมในการทำงานของลูกจ้าง นอกจากนี้การตรวจความปลอดภัยในการทำงาน ยังเป็นอีกมาตรการหนึ่งที่ดำเนินการเพื่อกระตุ้นส่งเสริมให้เจ้าของสถานประกอบการเห็นความสำคัญ และตระหนักถึง เรื่องความปลอดภัยในการทำงาน เพราะหากการทำงานมีความปลอดภัยย่อม ส่งผลถึง คุณภาพชีวิตที่ดีของผู้ใช้แรงงานตามมา เมื่อคนงานมีคุณภาพชีวิตที่ดีจะทำงานอย่างมีความสุขและจะส่งผล ต่อผลผลิตที่เพิ่มสูงขึ้นของสถานประกอบการ อันนำไปสู่ผลกำไรตามมานั่นเอง

ในไตรมาส 2 ปี 2553 ช่วงเดือน เมษายน – มิถุนายน 2553 สำนักงานสวัสดิการและคุ้มครอง- แรงงานจังหวัดพิจิตร ได้ดำเนินการตรวจความปลอดภัยในสถานประกอบการทั้งสิ้น 61 แห่ง

จำนวนลูกจ้างที่ผ่านการตรวจ มีทั้งสิ้น 595 คน เป็นชาย 364 คน (คิดเป็นร้อยละ 61.18 ของลูกจ้างที่ ผ่านการตรวจทั้งหมด) หญิง 231 คน (ร้อยละ 38.82) ผลการตรวจความปลอดภัยในการทำงาน พบว่า สถานประกอบการส่วนใหญ่ ร้อยละ 88.52 จำนวน 54 แห่ง ปฏิบัติถูกต้อง และ ร้อยละ 11.48 ปฏิบัติ ไม่ถูกต้องจำนวน 7 แห่ง โดยสถานประกอบการที่มีอัตราการปฏิบัติถูกต้องตามกฎหมายของการตรวจ ความปลอดภัยสูงสุด ได้แก่ สถานประกอบการขนาด 1-4 คน จำนวน 27 แห่ง รองลงมาขนาด 5-9 คน จำนวน 10 แห่ง

**ตารางที่ 9 การตรวจความปลอดภัยในการทำงานสถานประกอบการจังหวัดพิจิตร
ไตรมาส 2 ปี 2553 จำแนกตามสถานประกอบการ**

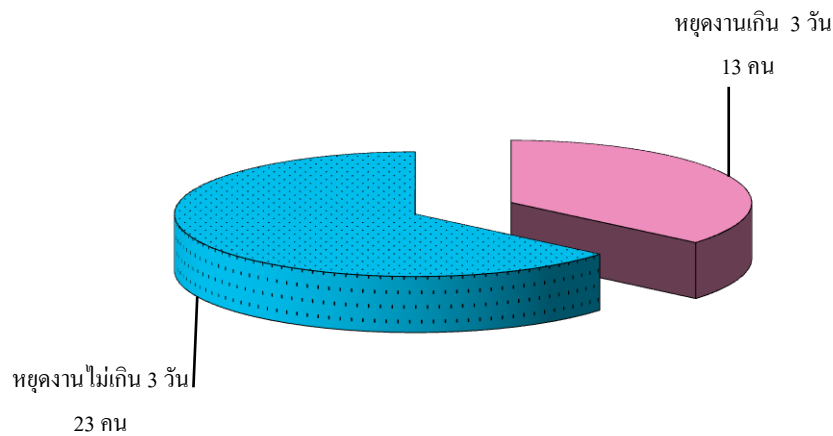
สถานประกอบการ/ลูกจ้างที่ผ่านการตรวจ				ผลการตรวจ (แห่ง)	
ขนาดสถาน ประกอบการ	ไตรมาส 2 ปี 2553			ปฏิบัติ ถูกต้อง	ปฏิบัติ ไม่ถูกต้อง
	สถานประกอบการที่ ผ่านการตรวจ (แห่ง)	ลูกจ้างที่ผ่าน การตรวจ (คน)			
1-4 คน	29	63		27	2
5-9 คน	12	73		10	2
10-19 คน	11	153		9	2
20-49 คน	7	199		6	1
50-99 คน	2	107		2	-
100-299 คน	-	-		-	-
300-499 คน	-	-		-	-
500-999 คน	-	-		-	-
1,000 คน+	-	-		-	-
รวม	61	595		54	7

ที่มา : สำนักงานสวัสดิการและคุ้มครองแรงงานจังหวัดพิจิตร

4.2 การประสบอันตรายหรือเจ็บป่วยจากการทำงาน (กองทุนเงินทดแทน)

สำหรับการประสบอันตรายหรือเจ็บป่วยเนื่องจากการทำงานในรอบไตรมาส 2 ปี 2553 พบว่า ลูกจ้างประสบอันตรายหรือเจ็บป่วยเนื่องจากการทำงาน มีทั้งสิ้น 36 คน จำแนกตามประเภทความร้ายแรง พบว่า ผู้หยุดงานเกิน 3 วัน จำนวน 13 คน (ร้อยละ 36.11) และหยุดงานไม่เกิน 3 วัน จำนวน 23 คน (ร้อยละ 63.89) (แผนภูมิ 19)

แผนภูมิ 19 ผู้ประสบอันตรายหรือเจ็บป่วยเนื่องจากการทำงานในจังหวัดพิจิตร
จำแนกตามความร้ายแรงและขนาดสถานประกอบการ ไตรมาส 2 ปี 2553



ที่มา : สำนักงานประกันสังคมจังหวัดพิจิตร

4.3 การแรงงานสัมพันธ์

นอกเหนือจากภารกิจด้านคุ้มครองแรงงาน และดูแลด้านความปลอดภัย ทั้งแก่ลูกจ้าง และนายจ้าง แล้ว กระทรวงแรงงานโดยสำนักงานสวัสดิการและคุ้มครอง -แรงงานจังหวัดพิจิตร ยังมีภารกิจในการส่งเสริมและพัฒนาระบบแรงงานสัมพันธ์ ให้เหมาะสมและสอดคล้องกับเศรษฐกิจ สังคม เพื่อป้องกันความขัดแย้ง และเสริมสร้างความร่วมมือที่ดีต่อกันระหว่างนายจ้าง ลูกจ้าง และผู้มีส่วนเกี่ยวข้องโดยมีเป้าหมายหลักเพื่อสร้างสันติสุขในวงการแรงงาน ให้นายจ้างและลูกจ้างมีทัศนคติที่ดีต่อกันในการทำงาน เพราะหากนายจ้าง ลูกจ้างมีความเข้าใจกันเป็นอย่างดีย่อมไม่เกิด ปัญหาขัดแย้งขึ้น เมื่อปัญหาข้อขัดแย้งไม่มีพลังในการขับเคลื่อนงานหรือทีมงานก็เดินทางไปสู่การเพิ่มผลผลิตหรือประสิทธิภาพในการปฏิบัติงานลูกจ้าง หรือผู้ใช้แรงงานมีความสุขในการทำงานคุณภาพชีวิตย่อมดีขึ้น ขณะเดียวกันนายจ้างก็มีความสุข เนื่องจากมีผลผลิตเพิ่มขึ้นเป็นผลกำไรตามมา

สำหรับข้อเรียกร้อง /ข้อพิพาทแรงงานและข้อขัดแย้งในรอบไตรมาส 2 ปี 2553 (เมษายน - มิถุนายน 2553) ไม่พบว่ามีข้อพิพาทหรือข้อขัดแย้ง

4.4 การเลิกจ้างแรงงาน

สำนักงาน สวัสดิการและคุ้มครองแรงงาน รายงานสถานการณ์เลิกจ้าง ไตรมาส 2 ปี 2553 มีสถานประกอบการที่เลิกกิจการ จำนวน 3 แห่ง ลูกจ้างถูกเลิกจ้าง จำนวน 9 คน ซึ่งเป็น สถานประกอบการขนาด 1 - 9 คน

โดยประเภทกิจการที่เลิกกิจการ ประกอบด้วย กิจการประเภทร้านสินค้าเบ็ดเตล็ด การค้าอื่น ๆ และการก่อสร้าง จำนวนอย่างละ 1 แห่ง เท่ากัน

4.5 การสวัสดิการแรงงาน

กิจกรรมที่ช่วยสนับสนุนส่งเสริมให้ผู้ใช้แรงงานมีคุณภาพชีวิตที่ดีขึ้นนอกเหนือจากการตรวจสอบประกอบการเพื่อให้การคุ้มครองให้ผู้ใช้แรงงานตามที่ได้กล่าวมาแล้ว สำนักงานสวัสดิการและคุ้มครองแรงงานจังหวัดพิจิตร ยังมีการส่งเสริม การจัดสวัสดิการแรงงานในสถานประกอบการ สำหรับในไตรมาส 2 ปี 2553 (เมษายน – มิถุนายน 2553) ได้ดำเนินการแล้ว 12 แห่ง 789 คน

ตารางที่ 11 การส่งเสริมการจัดสวัสดิการแรงงานจำแนกกิจกรรมที่ส่งเสริม
ไตรมาส 2 ปี 2553

กิจกรรมที่ส่งเสริม	แห่ง	คน
- ส่งเสริมและให้บริการด้านสวัสดิการแรงงานนอกเหนือจากที่กฎหมายกำหนด	12	789
- ส่งเสริมความรู้เกี่ยวกับสวัสดิการแรงงาน	12	789

ที่มา : สำนักงานสวัสดิการและคุ้มครองแรงงานจังหวัดพิจิตร

5) การประกันสังคม

ภารกิจด้านการประกันสังคมเป็นอีกภารกิจหนึ่งของกระทรวงแรงงาน โดยสำนักงานประกันสังคมจังหวัดพิจิตร มีหน้าที่ดูแล ลูกจ้าง / ผู้ประกันตน เพื่อให้มีคุณภาพชีวิตที่ดีขึ้นและมีหลักประกันชีวิตที่มั่นคง เมื่อยามแก่ชรา ข้อมูลไตรมาส 2 ปี 2553 พบว่ามีสถานประกอบการที่ขึ้นทะเบียนประกันสังคมทั้งสิ้น 1,492 แห่ง ผู้ประกันตนตามมาตรา33 ทั้งสิ้น 18,395 คน (ตารางที่ 12)

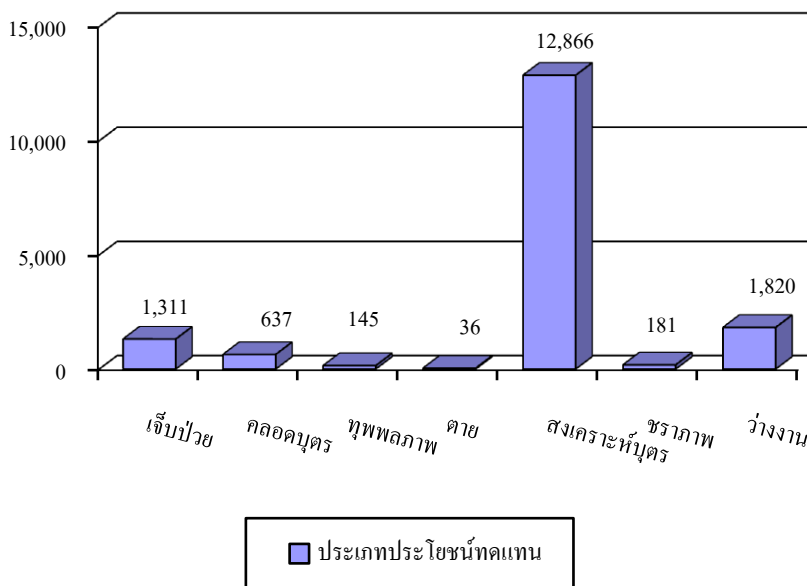
ตารางที่ 12 จำนวนสถานประกอบการและผู้ประกันตนที่อยู่ในข่ายกองทุนประกันสังคม
จังหวัดพิจิตร จำแนกตามขนาดสถานประกอบการ ไตรมาส 2 ปี 2553

ขนาดสถานประกอบการ	จำนวน	
	สถานประกอบการ(แห่ง)	ลูกจ้าง (คน)
1-4 คน	854	2,168
5 - 9 คน	266	1,190
10 – 19 คน	213	2,792
20 – 49 คน	111	3,303
50 – 99 คน	29	1,982
100 – 299 คน	14	2,416
300 – 499 คน	2	901
500 – 999 คน	2	1,413
1,000 คน +	1	2,230
รวม	1,492	18,395

ที่มา : สำนักงานประกันสังคมจังหวัดพิจิตร

ในด้านการให้ความคุ้มครองสิทธิประโยชน์ต่าง ๆ ในช่วงไตรมาส 2 ปี 2553 สำนักงานประกันสังคมจังหวัดพิจิตร มีการจ่ายสิทธิประโยชน์ทุกกรณี (เจ็บป่วย คลอดบุตร ทูพพลภาพ ตาย สงเคราะห์บุตร ชราภาพ และว่างงาน) จำนวน 16,996 ราย เป็นจำนวนเงิน 22.60 ล้านบาท สำหรับการจ่าย ประโยชน์ทดแทนที่ผู้ประกันตน มาขอรับ บริการสูงสุดในไตรมาสนี้ ได้แก่ กรณีสงเคราะห์บุตร มีผู้ประกันตนใช้บริการ 12,866 ราย คิดเป็นร้อยละ 75.70 ของผู้ใช้บริการทั้งหมด รองลงมาได้แก่ กรณีว่างงาน เจ็บป่วยและคลอดบุตร โดยมีสัดส่วนร้อยละ 10.71 (1,820 ราย) , ร้อยละ 7.71 (1,311 ราย) และร้อยละ 3.75 (637 ราย) ตามลำดับ (แผนภูมิ 20)

แผนภูมิ 20 ผู้ประกันตนในจังหวัดพิจิตร ที่ใช้บริการกองทุนประกันสังคม จำแนกตามประเภทประโยชน์ทดแทน(ไม่เนื่องจากการทำงาน) ไตรมาส 2 ปี 2553

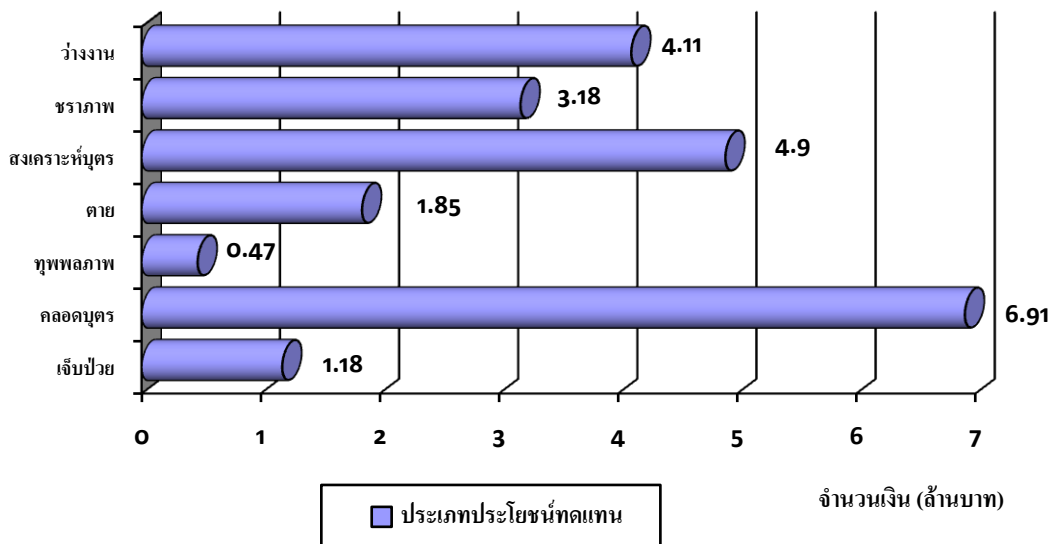


ที่มา : สำนักงานประกันสังคมจังหวัดพิจิตร

หากพิจารณาตามปริมาณการจ่ายเงินประโยชน์ทดแทน จะพบว่ามี การจ่ายเงินทั้งสิ้น 22.60 ล้านบาท โดยกรณีคลอดบุตร มีการจ่ายเงินสูงสุด 6.91 ล้านบาท คิดเป็นร้อยละ 30.58 ของเงินประโยชน์ทดแทน ที่จ่ายทั้งหมด รองลงมาคือกรณีสงเคราะห์บุตร 4.90 ล้านบาท ร้อยละ 21.68 และว่างงาน 4.11 ล้านบาท ร้อยละ 18.19 ตามลำดับ(แผนภูมิ 21)

แผนภูมิ 21 การจ่ายเงินประโยชน์ทดแทนจังหวัดพิจิตร
จำแนกตามประเภทประโยชน์ทดแทน(ไม่เนื่องจากการทำงาน) ไตรมาส 2 ปี 2553

ประเภทประโยชน์ทดแทน



ที่มา : สำนักงานประกันสังคมจังหวัดพิจิตร

เมื่อพิจารณาจำนวนนายจ้างและลูกจ้างที่อยู่ในข่ายกองทุนเงินทดแทนจังหวัด- พิจิตร จำแนกตาม ประเภทอุตสาหกรรม ในไตรมาส 2 ปี 2553 (เมษายน – มิถุนายน 2553) พบว่า อุตสาหกรรมประเภท การผลิต มีมากที่สุด จำนวน 378 แห่ง ลูกจ้างที่อยู่ในข่ายกองทุนเงินทดแทนจำนวน 7,785 คน (คิดเป็น ร้อยละ 36.96 ของสถานประกอบการ และ 57.03 ของลูกจ้าง) ได้แก่ ประเภท การขายส่ง การขายปลีก การซ่อมแซมยานยนต์ รถจักรยานยนต์ ของใช้ส่วนบุคคล และของใช้ในครัวเรือน จำนวน 298 แห่ง (คิดเป็นร้อยละ 26.77) จำนวนลูกจ้าง 1,960 คน (คิดเป็นร้อยละ 14.36) และประเภท การก่อสร้าง จำนวน 195 แห่ง (คิดเป็นร้อยละ 17.52) จำนวนลูกจ้าง 1,466 คน (คิดเป็นร้อยละ 10.74) (ตารางที่ 13)

ตารางที่ 13 จำนวนนายจ้างและลูกจ้างที่อยู่ในข่ายกองทุนเงินทดแทน
จังหวัดพิจิตรจำแนกตามประเภทอุตสาหกรรม ไตรมาส 2 ปี 2553

ประเภทอุตสาหกรรม	จำนวน	
	นายจ้าง/ สปก. (แห่ง)	นายจ้าง/ สปก. (แห่ง)
1.การทำเหมืองแร่ และเหมืองหิน	9	874
2. การผลิต	378	7,785
3. การไฟฟ้า ก๊าซ และประปา	8	58
4. การก่อสร้าง	195	1,466
5. การขายส่ง การขายปลีก การซ่อมแซมยานยนต์ รถจักรยานยนต์ ของใช้ส่วนบุคคล และของใช้ในครัวเรือน	298	1,960
6. โรงแรม และภัตตาคาร	43	311
7. การขนส่ง สถานที่เก็บสินค้า และคมนาคม	25	86
8. การเป็นสื่อกลางทางการเงิน	-	-
9. กิจการด้านอสังหาริมทรัพย์ ให้เช่า ฯ	69	404
10. การบริหารราชการ และการป้องกันประเทศฯ	-	-
11. การศึกษา	-	-
12. งานด้านสุขภาพและสังคมสงเคราะห์	26	410
13. กิจกรรมด้านบริการชุมชน สังคมและบริการ	27	155
14. ลูกจ้างในครัวเรือน	8	23
15. องค์การระหว่างประเทศและต่างประเทศอื่นๆ	-	-
16. ไม่ทราบ	27	119
รวม	1,113	13,651

ที่มา: สำนักงานประกันสังคมจังหวัดพิจิตร

תאגיד

ตารางที่ 1 จำนวนผู้มีงานทำจังหวัดพิจิตร จำแนกตามเพศ ไตรมาส 2 ปี 2553

สถานภาพแรงงาน	รวม	ชาย	หญิง
	จำนวน	จำนวน	จำนวน
ยอดรวม	598,814	289,116	309,698
ผู้มีอายุ 15 ปีขึ้นไป	490,379	233,540	256,839
1. ผู้อยู่ในกำลังแรงงาน	338,781	184,337	154,444
1.1 กำลังแรงงานปัจจุบัน	338,006	183,788	154,218
1.1.1 ผู้มีงานทำ	332,708	179,676	153,032
1.1.2 ผู้ว่างงาน	5,298	4,112	1,186
1.2 ผู้ที่รอฤดูกาล	775	548	227
2. ผู้ไม่อยู่ในกำลังแรงงาน	151,598	49,203	102,395
2.1 ทำงานบ้าน	46,186	2,191	43,995
2.2 เรียนหนังสือ	36,223	18,567	17,656
2.3 อื่น ๆ	69,189	28,445	40,744
ผู้มีอายุต่ำกว่า 15 ปี	108,435	55,576	52,859

ที่มา : สำนักงานสถิติจังหวัดพิจิตร

ตารางที่ 2 ผู้มีงานทำจังหวัดพิจิตร จำแนกตามอาชีพและเพศ ไตรมาส 2 ปี 2553

อุตสาหกรรม	รวม		ชาย		หญิง	
	จำนวน	ร้อยละ	จำนวน	ร้อยละ	จำนวน	ร้อยละ
ยอดรวม	332,708	100	179,676	100	153,032	100
1.เกษตรกรรม การล่าสัตว์และการป่าไม้	161,748	48.62	92,366	51.41	69,381	45.34
2.การประมง	706	0.21	434	0.24	271	0.18
3.การทำเหมืองแร่ และเหมืองหิน	1,154	0.35	337	0.19	817	0.53
4.การผลิต	26,337	7.92	9,898	5.51	16,439	10.74
5.การไฟฟ้า ก๊าซ และการประปา	668	0.20	575	0.32	92	0.06
6.การก่อสร้าง	34,358	10.33	24,625	13.71	9,733	6.36
7.การขายส่ง การขายปลีก การซ่อมแซมยานยนต์ จักรยานยนต์ ของใช้ส่วนบุคคล และของใช้ใน ครัวเรือน	43,140	12.97	21,725	12.09	21,415	13.99
8.โรงแรม และภัตตาคาร	19,204	5.77	6,709	3.73	12,495	8.16
9.การขนส่ง สถานที่เก็บสินค้า และการคมนาคม	2,871	0.86	2,524	1.40	347	0.23
10.การเป็นตัวกลางทางการเงิน	2,565	0.77	1,028	0.57	1,536	1.00
11.กิจการด้านอสังหาริมทรัพย์ การให้เช่าและ กิจกรรมทางธุรกิจ	2,018	0.61	1,203	0.67	814	0.53
12.การบริหารราชการ และการป้องกันประเทศ รวมทั้งการประกันสังคมภาคบังคับ	15,579	4.68	10,362	5.77	5,217	3.41
13.การศึกษา	9,806	2.95	4,179	2.33	5,627	3.68
14.งานด้านสุขภาพ และงานสังคมสงเคราะห์	5,809	1.75	810	0.45	4,999	3.27
15.กิจกรรมด้านบริการชุมชน และการบริการส่วน บุคคลอื่นๆ	5,419	1.63	2,898	1.61	2,521	1.65
16.ลูกจ้างในครัวเรือนส่วนบุคคล	1,327	0.40	-	-	1,327	0.87
17.องค์การระหว่างประเทศและองค์การ ต่างประเทศอื่นๆและสมาชิก	-	-	-	-	-	-
18.ไม่ทราบ	-	-	-	-	-	-

ที่มา : สำนักงานสถิติจังหวัดพิจิตร

ตารางที่ 3 ผู้มีงานทำจังหวัดพิจิตร จำแนกตามอาชีพและเพศ ไตรมาส ๒ ปี 2553

อาชีพ	รวม		ชาย		หญิง	
	จำนวน	ร้อยละ	จำนวน	ร้อยละ	จำนวน	ร้อยละ
ยอดรวม	332,708	100	179,676	100	153,032	100
1. ผู้บัญญัติกฎหมาย ข้าราชการระดับอาวุโส และผู้จัดการ	12,123	3.64	8,380	4.66	3,743	2.45
2. ผู้ประกอบวิชาชีพด้านต่างๆ	11,626	3.49	5,083	2.83	6,542	4.27
3. ผู้ประกอบวิชาชีพด้านเทคนิค สาขาต่างๆและอาชีพที่เกี่ยวข้อง	9,218	2.77	5,068	2.82	4,150	2.71
4. เสมียน เจ้าหน้าที่	9,182	2.76	2,607	1.45	6,575	4.30
5. พนักงานบริการและพนักงานในร้านค้าและตลาด	47,873	14.39	19,730	10.98	28,143	18.39
6. ผู้ปฏิบัติงานที่มีฝีมือในด้านเกษตรและการประมง	142,449	42.82	78,035	43.43	64,414	42.09
7. ผู้ปฏิบัติงานด้านความสามารถทางฝีมือและธุรกิจ อื่นๆที่เกี่ยวข้อง	37,270	11.20	26,980	15.02	10,290	6.72
8. ผู้ปฏิบัติการโรงงานและเครื่องจักร และผู้ปฏิบัติงานด้านการประกอบการ	14,934	4.49	8,828	7.91	6,106	3.99
9. อาชีพขั้นพื้นฐานต่างๆ ในด้านการขายและการให้บริการ	48,032	14.44	24,965	13.89	23,067	15.07
10. คนงานซึ่งมิได้จำแนกไว้ในหมวดอื่น	-	-	-	-	-	-

ที่มา : สำนักงานสถิติจังหวัดพิจิตร

ตารางที่ 4 จำนวนผู้มีงานทำจังหวัดพิจิตร จำแนกตามระดับการศึกษาและเพศ ไตรมาศ ปี 2553

ระดับการศึกษา	ยอดรวม		ชาย		หญิง	
	จำนวน	ร้อยละ	จำนวน	ร้อยละ	จำนวน	ร้อยละ
ยอดรวม	332,708	100	179,676	100	153,032	100
1. ไม่มีการศึกษา	13,536	4.07	4,594	2.56	8,942	5.84
2. ต่ำกว่าประถมศึกษา	116,889	35.13	61,412	34.18	55,478	36.25
3. ประถมศึกษา	67,332	20.24	37,831	21.06	29,501	19.28
4. มัธยมศึกษาตอนต้น	53,869	16.19	31,754	17.67	22,115	14.45
5. มัธยมศึกษาตอนปลาย						
- สายสามัญ	32,056	9.63	17,882	9.95	14,174	9.26
- สายอาชีวศึกษา	9,804	2.95	5,772	3.21	4,033	2.64
- สายวิชาการศึกษา	50	0.02	-	-	50	0.03
6. อุดมศึกษา						
- สายวิชาการ	17,800	5.35	9,557	5.32	8,243	5.39
- สายวิชาชีพ	16,131	4.85	9,099	5.06	7,032	4.60
- สายวิชาการศึกษา	5,241	1.58	7,032	3.91	3,465	2.26
7. อื่นๆ	-	-	-	-	-	-
8. ไม่ทราบ	-	-	-	-	-	-

ที่มา : สำนักงานสถิติจังหวัดพิจิตร

ตารางที่ 5 จำนวนตำแหน่งงานว่าง ผู้สมัครงานและการบรรจุงานจังหวัดพิจิตร ไตรมาส ปี 2553

วุฒิการศึกษา	ตำแหน่ง งานว่าง(อัตรา)	ผู้ลงทะเบียน สมัครงาน(คน)	บรรจุงาน(คน)
ประถมศึกษาและต่ำกว่า	54	213	65
มัธยมศึกษา	181	381	316
ปวช.	76	58	39
- พาณิชย	-	25	18
- ช่าง	-	21	9
- อื่นๆ	76	12	12
ปวส.	76	-	38
- พาณิชย	-	25	23
- ช่าง	-	25	13
- อื่นๆ	76	4	2
อนุปริญญา	47	6	2
ปริญญาตรี	145	68	83
ปริญญาโท	-	-	-
ปริญญาเอก	-	-	-
อื่นๆ	-	-	-
รวม	579	780	543

ที่มา : สำนักงานจัดหางานจังหวัดพิจิตร

ตารางที่ 6 จำนวนตำแหน่งงานว่าง ผู้สมัครงาน และการบรรจุงานจังหวัดพิจิตร
จำแนกตามอาชีพ ไตรมาส 2 ปี 2553

วุฒิการศึกษา	ตำแหน่งงานว่าง (อัตรา)	ผู้ลงทะเบียน สมัครงาน(คน)	บรรจุงาน (คน)
1. ผู้บัญชาตติภพหมายข้าราชการระดับอาวุโส ผู้จัดการ	8	10	1
2. ผู้ประกอบวิชาชีพด้านต่างๆ	208	50	82
3. ช่างเทคนิคและผู้ปฏิบัติงานที่เกี่ยวข้อง	59	62	20
2 เสมียน เจ้าหน้าที่	88	149	167
5. พนักงานบริการ พนักงานขายในร้านค้าและตลาด	93	131	64
6. ผู้ปฏิบัติงานฝีมือด้านการเกษตรและประมง (แปรรูปขั้น พื้นฐาน)	-	2	-
7. ผู้ปฏิบัติงานโดยใช้ฝีมือในธุรกิจต่างๆ	39	64	18
8. ผู้ปฏิบัติงานในโรงงาน ผู้ควบคุมเครื่องจักร และผู้ปฏิบัติงานด้านการประกอบการ	22	147	118
9. อาชีพงานพื้นฐาน	62	165	73
10. ผู้ฝึกงาน	-	-	-
รวม	579	780	543

ที่มา : สำนักงานจัดหางานจังหวัดพิจิตร

**ตารางที่ 7 จำนวนตำแหน่งงานว่าง และการบรรจุงานจังหวัดพิจิตร
จำแนกตามประเภทอุตสาหกรรม ไตรมาส 2 ปี 2553**

ประเภทอุตสาหกรรม	ตำแหน่ง งานว่าง(อัตรา)	บรรจุงาน (คน)
รวมภาคเกษตรกรรม		
1. เกษตรกรรม การล่าสัตว์ การป่าไม้	5	1
2. การประมง	-	-
รวมนอกภาคเกษตรกรรม		
3. การทำเหมืองแร่ และเหมืองหิน	-	-
4. การผลิต	131	171
5. การไฟฟ้า ก๊าซ และการประปา	-	-
6. การก่อสร้าง	-	-
7. การขายปลีก การขายส่ง การซ่อมแซมยานยนต์ ของใช้ส่วนบุคคลและของใช้ในครัวเรือน	82	51
8. โรงแรม และภัตตาคาร	78	24
9. การขนส่ง สถานที่เก็บสินค้า และการคมนาคม	10	12
110. การเป็นสื่อกลางทางการเงิน	9	1
11. กิจกรรมด้านอสังหาริมทรัพย์ การให้เช่าและกิจกรรมทางธุรกิจ	12	24
12. การบริหารราชการและการป้องกันประเทศ รวมทั้งการ ประกันสังคมภาคบังคับ	113	173
13. การศึกษา	126	81
14. งานด้านสุขภาพ และงานสังคมสงเคราะห์	-	3
15. กิจกรรมด้านบริการชุมชน สังคมและการบริการส่วนบุคคลอื่น	6	-
16. ลูกจ้างในครัวเรือนส่วนบุคคล	7	2
17. องค์การระหว่างประเทศและองค์การต่างประเทศอื่นๆและสมาชิก	-	-
18. ไม่ทราบ	-	-
รวม	579	543

ที่มา : สำนักงานจัดหางานจังหวัดพิจิตร

ตารางที่ 8 จำนวนตำแหน่งงานว่าง ผู้สมัครงาน และการบรรจุงานจังหวัดพิจิตร ไตรมาส 2 ปี 2553

ช่วงอายุ (ปี)	ตำแหน่งงานว่าง		ผู้ลงทะเบียนสมัครงาน		บรรจุงาน	
	อัตรา	ร้อยละ	จำนวน	ร้อยละ	จำนวน	ร้อยละ
15-17	16	2.8	56	7.2	68	12.5
18-24	184	31.8	236	30.2	208	38.3
25-29	178	30.7	137	17.6	96	17.7
30-39	131	22.6	208	26.7	132	24.3
40-49	57	9.8	114	14.6	38	7
50-59	13	2.3	29	3.7	1	0.2
60 ปีขึ้นไป	-	-	-	-	-	-
รวม	579	100	780	100	543	100

ที่มา : สำนักงานจัดหางานจังหวัดพิจิตร

ตารางที่ 9 กิจกรรมที่ดำเนินการเพื่อส่งเสริมการมีงานทำในจังหวัดพิจิตร
จำแนกตามประเภทกิจกรรม ไตรมาส 2 ปี 2553

กิจกรรมที่ดำเนินการเพื่อส่งเสริม การมีงานทำ	จำนวนครั้งที่จัดกิจกรรม	ผู้ได้รับประโยชน์ (คน)		
		ชาย	หญิง	รวม
1. แนะนำอาชีพ	10	284	272	556
2. มหกรรมอาชีพ	-	-	-	-
3. ส่งเสริมการประกอบ อาชีพอิสระ	3	50	93	143
4. ส่งเสริมการประกอบอาชีพสำหรับผู้สูงอายุ	2	3	37	40
5. อบรมผู้รับงาน / ผู้นำงานกลุ่มรับงาน ไปทำที่บ้าน	-	-	-	-
6. ประสานให้เกิดการรับงานไปทำที่บ้าน	1	-	4	4
รวม	16	337	406	743

ที่มา : สำนักงานจัดหางานจังหวัดพิจิตร

ตารางที่ 10 จำนวนแรงงานต่างด้าวถูกกฎหมาย จังหวัดพิจิตร
จำแนกตามประเภทการได้รับอนุญาต

ประเภทการได้รับอนุญาต	(คน)
1. ประเภทตลอดชีพ	7
2. ประเภทส่งเสริมการลงทุน	-
3. ประเภทชั่วคราว	54
4. ประเภทมาตรา 12 ตามประกาศกระทรวงมหาดไทย	4
รวม	65

ที่มา : สำนักงานจัดหางานจังหวัดพิจิตร (ข้อมูลระหว่างเดือน มกราคม – มีนาคม 2553)

ตารางที่ 11 จำนวนแรงงานต่างด้าวที่ได้รับอนุญาตทำงานตามมติ ครม. ปี 2553
จังหวัดพิจิตร จำแนกตามสัญชาติ

สัญชาติ (คน)			รวม
พม่า	ลาว	กัมพูชา	1,245
1,065	84	96	

ที่มา : สำนักงานจัดหางานจังหวัดพิจิตร

ตารางที่ 12 จำนวนแรงงานไทยที่ลงทะเบียนแจ้งความประสงค์เดินทางไปต่างประเทศ จังหวัดพิจิตรจำแนกตามระดับการศึกษา ไตรมาส 2 ปี 2553

ระดับการศึกษา	ชาย (คน)	หญิง (คน)	รวม (คน)
ประถมศึกษา	11	1	12
มัธยมศึกษา	17	3	20
ปวช. , ปวส. , ปวท. , อนุปริญญา	2	-	2
ปริญญาตรี	-	1	1
ปริญญาโท	-	-	-
ปริญญาเอก	-	-	-
รวม	30	5	35

ที่มา : สำนักงานจัดหางานจังหวัดพิจิตร

ตารางที่ 13 จำนวนแรงงานไทยในจังหวัดพิจิตร ที่ได้แจ้งขออนุมัติเดินทางไปทำงานต่างประเทศ จำแนกตามวิธีการเดินทาง ไตรมาส 2 ปี 2553

วิธีการเดินทาง	จำนวน (คน)	ร้อยละ
บริษัทจัดหางานจัดส่ง	-	-
Re – Entry	209	98.12
เดินทางด้วยตนเอง	4	1.88
นายจ้างพาไปฝึกงาน	-	-
นายจ้างพาไปทำงาน	-	-
กรมการจัดหางานจัดส่ง	-	-
รวม	213	100

ที่มา : สำนักงานจัดหางานจังหวัดพิจิตร

ตารางที่ 14 จำนวนแรงงานไทยในจังหวัดพิจิตร ที่ขออนุมัติเดินทางไปทำงานต่างประเทศ
จำแนกตามภูมิภาคที่ไปทำงาน ไตรมาส 2 ปี 2553

วิธีการเดินทาง	จำนวน (คน)	ร้อยละ
เอเชีย	76	35.68
ตะวันออกกลาง	121	56.81
แอฟริกา	1	0.47
ภูมิภาคอื่น	15	7.04
รวม	213	100

ที่มา :สำนักงานจัดหางานจังหวัดพิจิตร

ตารางที่ 15 อัตราการบรรจุนานของจังหวัดพิจิตร ไตรมาส 2 ปี 2553

	3/2552	4/2552	1/2553	2/2553
จำนวนผู้ได้รับการบรรจุนาน	976	466	402	543
ผู้สมัครงานในจังหวัดพิจิตร	1,419	811	926	780
จำนวนตำแหน่งงานว่าง	671	564	630	579
อัตราการบรรจุนานต่อผู้สมัครงานจังหวัด	68.78	57.46	43.41	69.62
อัตราการบรรจุนานต่อตำแหน่งงานว่างจังหวัด	145.45	82.62	63.81	93.79

ที่มา : สำนักงานจัดหางานจังหวัดพิจิตร

ตารางที่ 16 จำนวนสถานประกอบการและผู้ประกันตนที่อยู่ในข่ายกองทุนประกันสังคม
จังหวัดพิจิตรจำแนกตามขนาดสถานประกอบการ ไตรมาส 2 ปี 2553

ขนาดสถานประกอบการ	จำนวน	
	สถานประกอบการ (แห่ง)	ลูกจ้าง (คน)
1 -4 คน	854	2,168
5 - 9 คน	266	1,190
10 - 19 คน	213	2,792
20 - 49 คน	111	3,303
50 - 99 คน	29	1,982
100 - 299 คน	14	2,416
300 - 499 คน	2	901
500 - 999 คน	2	1,413
1,0000 คน ⁺	1	2,230
รวม	1,492	18,395

ที่มา : สำนักงานประกันสังคมจังหวัดพิจิตร

ตารางที่ 17 การใช้บริการกองทุนเงินทดแทน (เนื่องจากการทำงาน)
จำแนกตามประเภทความร้ายแรง จังหวัดพิจิตร ไตรมาส 2 ปี 2553

ประเภทความร้ายแรง	ผู้ใช้บริการ (คน)	จำนวนเงินที่จ่าย (บาท)
1. ตาย	-	269,442.00
2. ทูพพลภาพ	-	313,380.00
3. สูญเสียอวัยวะบางส่วน	-	-
4. หยุดงานเงิน 3 วัน	13	89,896.50
5. หยุดงานไม่เกิน 3 วัน	23	-
6. ค่ารักษาพยาบาล	-	244,001.00
7. ค่าฟื้นฟู	-	-
รวม	36	916,719.50

ที่มา : สำนักงานประกันสังคมจังหวัดพิจิตร

ตารางที่ 18 การประสบอันตรายหรือเจ็บป่วยเนื่องจากการทำงาน
จำแนกตามความร้ายแรงและขนาดสถานประกอบการ (ในกองทุน) ไตรมาส 2 ปี 2553

ขนาดสถาน ประกอบการ	ความร้ายแรง					รวม
	ตาย	สูญหาย	สูญเสียอวัยวะ บางส่วน	หยุดงานเกิน 3 วัน	หยุดงาน ไม่เกิน 3 วัน	
1 – 4 คน	-	-	-	2	3	5
5 – 9 คน	-	-	-	1	-	1
10 – 19 คน	-	-	-	6	2	8
20 – 49 คน	-	-	-	3	6	9
50 – 99 คน	-	-	-	1	4	5
100 – 199 คน	-	-	-	-	3	3
200 – 499 คน	-	-	-	-	-	-
500 – 999 คน	-	-	-	-	2	2
1,000 + คน	-	-	-	-	3	3
รวม	-	-	-	13	23	36

ที่มา : สำนักงานประกันสังคมจังหวัดพิจิตร

ตารางที่ 19 การประสบอันตรายหรือเจ็บป่วยเนื่องจากการทำงาน จังหวัดพิจิตร
จำแนกตามความร้ายแรงและสาเหตุการประสบอันตราย (ในกองทุน) ไตรมาส 2 ปี 2553

สาเหตุการประสบอันตราย	ความร้ายแรง			
	หยุดงาน เกิน 3 วัน	หยุดงาน ไม่เกิน 3 วัน	สูญเสีย อวัยวะ บางส่วน	ตาย
1. ตกจากที่สูง	-	-	-	-
2. หกล้ม ลื่นล้ม	-	1	-	-
3. อาคารหรือสิ่งก่อสร้างพังทับ	-	-	-	-
4. วัตถุหรือสิ่งของพังทลายหล่นทับ	4	3	-	-
5. วัตถุหรือสิ่งของกระแทก/ชน	1	4	-	-
6. วัตถุหรือสิ่งของหนีบค้ำ	-	3	-	-
7. วัตถุหรือสิ่งของตัด/บาด/ทิ่มแทง	2	8	-	-
8. วัตถุหรือสิ่งของหรือสารเคมี กระเด็นเข้าตา	1	3	-	-
9. ยกหรือเคลื่อนย้ายของหนัก	1	-	-	-
10. ประสบอันตรายจากท่าทางการทำงาน	1	-	-	-
11. อุบัติเหตุจากยานพาหนะ	2	1	-	-
12. วัตถุหรือสิ่งของระเบิด	-	-	-	-
13. ไฟฟ้าช็อต	-	-	-	-
14. ผลจากความร้อนสูง/สัมผัสของร้อน	1	-	-	-
15. ถูกทำร้ายร่างกาย	-	-	-	-
รวม	13	23	-	-

ที่มา : สำนักงานประกันสังคมจังหวัดพิจิตร

ตารางที่ 20 จำนวนสถานพยาบาลในสังกัดประกันสังคมจังหวัดพิจิตร
จำแนกตามประเภทสถานพยาบาล ไตรมาส 2 ปี 2553

ประเภทสถานพยาบาล	แห่ง
รัฐบาล	1
เอกชน	-
รวม	1

ที่มา : สำนักงานประกันสังคมจังหวัดพิจิตร

ตารางที่ 21 การจ่ายประโยชน์ทดแทนของกองทุนประกันสังคมจังหวัดพิจิตร จำแนก
ตามประเภทประโยชน์ ทดแทน (ไม่เนื่องจากการทำงาน) ไตรมาส 2 ปี 2553

ประเภทประโยชน์ทดแทน	ราย	ล้านบาท
1. เจ็บป่วย	1,311	1.18
2. คลอดบุตร	637	6.91
3. ทูพพลภาพ	145	0.47
4. ตาย	36	1.85
5. สิ้นเคราะห์บุตร	12,866	4.90
6. ชราภาพ	181	3.18
7. ว่างงาน	1,820	4.11
รวม	16,996	22.60

ที่มา : สำนักงานประกันสังคมจังหวัดพิจิตร

ตารางที่ 22 อัตราสถานประกอบการที่เข้าสู่ระบบประกันสังคมในจังหวัดพิจิตร ไตรมาส 2 ปี 2553

	3/2552	4/2552	1/2553	2/2553
จำนวนสถานประกอบการที่อยู่ในระบบประกันสังคมจังหวัด	1,507	1,496	1,486	1,492
จำนวนสถานประกอบการทั้งหมดในจังหวัด	-	-	-	-
ร้อยละของสถานประกอบการที่เข้าสู่ระบบประกันสังคมในจังหวัด	-	-	-	-

ที่มา : สำนักงานประกันสังคมจังหวัดพิจิตร

ตารางที่ 23 จำนวนสถานประกอบการที่เลิกกิจการและลูกจ้างที่ถูกเลิกในจังหวัดพิจิตร ไตรมาส 2 ปี 2553

ขนาดสถานประกอบการ	จำนวน	
	สถานประกอบการที่เลิกกิจการ (แห่ง)	ลูกจ้างที่ถูกเลิกจ้าง (คน)
1-9 คน	3	9
10 คน ⁺	-	-
รวม	3	9

ที่มา : สำนักงานสวัสดิการและคุ้มครองแรงงานจังหวัดพิจิตร

ตารางที่ 24 ประเภทกิจการที่เลิกจ้าง / ลูกจ้างถูกเลิกจ้างในจังหวัดพิจิตร ไตรมาส 2 ปี 2553

ประเภทกิจการ	จำนวนสถาประกอบการ	จำนวนลูกจ้างถูกเลิกจ้าง
1. การค้าเครื่องใช้ไฟฟ้า ยานพาหนะ	-	-
2. ร้านสินค้าเบ็ดเตล็ด การค้าอื่นๆ	1	2
3. ร้านอาหาร โรงแรม ห้องเช่า	-	-
4. การก่อสร้าง	1	6
5. สถาบันการเงิน บริการด้านธุรกิจ	-	-
6. อื่นๆ	1	1
รวม	3	9

ที่มา : สำนักงานสวัสดิการและคุ้มครองแรงงานจังหวัดพิจิตร

ตารางที่ 25 การตรวจแรงงานจังหวัดพิจิตร จำแนกตามขนาดสถานประกอบการ ไตรมาส 2 ปี 2553

ขนาดสถานประกอบ ประกอบ ประกอบ	สถานที่ประกอบการ ที่ผ่านการตรวจ (แห่ง)	ลูกจ้างที่ผ่านการตรวจ (คน)				ผลการตรวจ (แห่ง)	
		ชาย	หญิง	เด็ก	รวม	ปฏิบัติถูกต้อง	ปฏิบัติไม่ถูกต้อง
1-4 คน	30	49	20	-	69	29	1
5-9 คน	13	57	35	-	92	13	-
10-19 คน	19	173	115	-	288	16	3
20-49 คน	12	232	94	-	347	9	3
50-99 คน	3	135	46	-	181	3	-
100-299 คน	1	258	10	-	268	1	-
300-499 คน	-	-	-	-	-	-	-
500-999 คน	-	-	-	-	-	-	-
1,000 คน+	-	-	-	-	-	-	-
รวม	78	904	320	-	1,245	71	7

ที่มา : สำนักงานสวัสดิการและคุ้มครองแรงงานจังหวัดพิจิตร

ตารางที่ 26 การส่งเสริมการจัดสวัสดิการแรงงานจำแนกกิจกรรมที่ส่งเสริม ไตรมาส 2 ปี 2553

กิจกรรมที่ส่งเสริม	แห่ง	คน
- ส่งเสริมและให้บริการด้านสวัสดิการแรงงานนอกเหนือจากที่กฎหมายกำหนด	12	789
- ส่งเสริมความรู้เกี่ยวกับสวัสดิการแรงงาน	12	789

ที่มา : สำนักงานสวัสดิการและคุ้มครองแรงงานจังหวัดพิจิตร

ตารางที่ 27 การตรวจความปลอดภัยในการทำงานจังหวัดพิจิตร
 จำแนกตามขนาดสถานประกอบการ ไตรมาส 2 ปี 2553

ขนาดสถานประกอบการ	สถานที่ประกอบการที่ผ่านการตรวจ (แห่ง)	ลูกจ้างที่ผ่านการตรวจ (คน)				ผลการตรวจ (แห่ง)	
		ชาย	หญิง	เด็ก	รวม	ปฏิบัติถูกต้อง	ปฏิบัติไม่ถูกต้อง
1 – 4 คน	29	50	13	-	63	27	2
5 – 9 คน	12	49	24	-	73	10	2
20-49 คน	11	70	83	-	153	9	2
10-19 คน	7	127	72	-	199	6	1
50-99 คน	2	68	39	-	107	2	-
100-299 คน	-	-	-	-	-	-	-
300-499 คน	-	-	-	-	-	-	-
500-999 คน	-	-	-	-	-	-	-
1,000 + คน	-	-	-	-	-	-	-
รวม	61	364	231	-	595	54	7

ที่มา : สำนักงานสวัสดิการและคุ้มครองแรงงานจังหวัดพิจิตร

ตารางที่ 28 อัตราการไม่ปฏิบัติตามข้อกำหนดคุ้มครองแรงงาน/กฎหมายความปลอดภัยในการทำงาน

	3/2552	4/2552	1/2553	2/2553
จำนวนสถานประกอบการที่ทำผิด กฎหมายคุ้มครองแรงงาน	1	11	5	7
จำนวนสถานประกอบการที่ผ่านการ ตรวจกฎหมายคุ้มครองแรงงาน	35	91	78	78
จำนวนสถานประกอบการที่ทำผิด กฎหมายความปลอดภัย	-	7	28	7
จำนวนสถานประกอบการที่ผ่านการ ตรวจกฎหมายคุ้มครองความปลอดภัย	-	50	44	61
อัตราการไม่ปฏิบัติตามกฎหมาย คุ้มครองแรงงานของสถานประกอบ กิจการ	2.86	12.08	6.41	8.91
อัตราไม่ปฏิบัติตามกฎหมายความ ปลอดภัย ของสถานประกอบการ	-	14.00	63.64	11.48

ที่มา : สำนักงานสวัสดิการและคุ้มครองแรงงานจังหวัดพิจิตร

ตารางที่ 29 การฝึกเตรียมเข้าทำงานในจังหวัดพิจิตร จำแนกตามกลุ่มอาชีพ ไตรมาส 2 ปี 2553

กลุ่มอาชีพ	จำนวน(คน)	
	ผู้เข้ารับการฝึก	ผู้ผ่านการฝึก
1. ช่างก่อสร้าง	0	0
2. ช่างอุตสาหกรรม	2	2
3. ช่างเครื่องกล	1	1
4. ช่างไฟฟ้า อิเล็กทรอนิกส์คอมพิวเตอร์	3	3
5. ช่างอุตสาหกรรมศิลป์	0	0
6. เกษตรอุตสาหกรรม	0	0
7. ธุรกิจและบริการ	12	9
รวม	18	15

ที่มา : ศูนย์พัฒนาฝีมือแรงงานจังหวัดพิจิตร

ตารางที่ 30 การฝึกยกระดับฝีมือแรงงานในจังหวัดพิจิตร
จำแนกตามกลุ่มอาชีพ ไตรมาส 2 ปี 2553

กลุ่มอาชีพ	จำนวน(คน)	
	ผู้เข้ารับการฝึก	ผู้ผ่านการฝึก
1. ช่างก่อสร้าง	0	0
2. ช่างอุตสาหกรรม	13	13
3. ช่างเครื่องกล	16	16
4. ช่างไฟฟ้า อิเล็กทรอนิกส์คอมพิวเตอร์	0	0
5. ช่างอุตสาหกรรมศิลป์	0	0
6. เกษตรอุตสาหกรรม	0	0
7. ธุรกิจและบริการ	61	46
รวม	90	75

ที่มา : ศูนย์พัฒนาฝีมือแรงงานจังหวัดพิจิตร

ตารางที่ 31 การทดสอบมาตรฐานฝีมือแรงงานในจังหวัดพิจิตร
จำแนกตามกลุ่มอาชีพ ไตรมาส 2 ปี 2553

กลุ่มอาชีพ	จำนวน (คน)	
	ผู้เข้ารับการฝึก	ผู้ผ่านการฝึก
1. ช่างก่อสร้าง	0	0
2. ช่างอุตสาหกรรม	12	12
3. ช่างเครื่องกล	3	3
4. ช่างไฟฟ้า อิเล็กทรอนิกส์ คอมพิวเตอร์	5	5
5. ช่างอุตสาหกรรมศิลป์	0	0
6. เกษตรอุตสาหกรรม	0	0
7. ธุรกิจและบริการ	10	10
รวม	30	30

ที่มา : ศูนย์พัฒนาฝีมือแรงงานจังหวัดพิจิตร

ตารางที่ 32 การจดทะเบียนของนิติบุคคลตั้งใหม่ตามหมวดธุรกิจ จังหวัดพิจิตร ไตรมาส 2 ปี 2553

ประเภทอุตสาหกรรม	บริษัทจำกัด		ห้างหุ้นส่วนจำกัด		รวม	
	ราย	ล้านบาท	ราย	ล้านบาท	ราย	ล้านบาท
1. การผลิต	-	-	2	5.0	2	5.0
2. การก่อสร้าง	1	5.0	1	2.0	2	7.0
3. การขายส่ง การขายปลีก การซ่อมแซมยานยนต์ฯ	1	1.0	1	1.0	2	2.0
4. การขนส่ง ฯ	1	2.0	1	1.0	2	3.0
5. บริการด้านอสังหาริมทรัพย์	1	10.00	2	5.11	3	15.11
6. การบริการด้านสุขภาพ และงานสังคม สงเคราะห์	1	3.0	-	-	1	3.0
7. ไม่ทราบ	-	-	1	0.5	1	0.5
รวม	5	21.0	8	14.61	13	35.61

ที่มา : สำนักงานพัฒนาธุรกิจการค้าจังหวัดพิจิตร

คณะที่ปรึกษา

ที่ปรึกษา

นายดำรงศักดิ์	แก้วทองคำ	แรงงานจังหวัดพิจิตร
นางหงส์ทอง	ชิตพันธ์	จัดหางานจังหวัดพิจิตร
นางสาวจิตราวรรณ	มณีศรีวงศ์กุล	ประกันสังคมจังหวัดพิจิตร
นายสมบูรณ์	ตรียศิลาพันธ์	สวัสดิการและคุ้มครองแรงงานฯ
นายประเสริฐ	ธัญญเจริญ	ผู้อำนวยการศูนย์พัฒนาฝีมือแรงงาน

คณะทำงาน

นางสาวกมลทิพย์ นันทะสำราญ	นักวิชาการแรงงานชำนาญการ
นางอำพร บัวทอง	นักวิชาการแรงงานชำนาญการ
นางณัฐนันท์ บุญวิจิต	เจ้าพนักงานธุรการชำนาญงาน
นายบรรณชัย เวชพร	นักวิชาการพัฒนาฝีมือแรงงานปฏิบัติการ
นางสาวกรรณิการ์ณ ชาญการคำวงศ์	นักวิชาการพัฒนาฝีมือแรงงานปฏิบัติการ
นางสาวสุธารัตน์ สังข์เมือง	นักวิชาการแรงงานชำนาญการ
นางสาวเพ็ญรวี พยัคเดช	นักวิชาการแรงงานชำนาญการ
นายจินดา เอ็มโอช	นักวิชาการแรงงานชำนาญการ
นางสาวทักษิณา แสงกระจ่าง	เจ้าหน้าที่โครงการเพิ่มประสิทธิภาพ ฯ

ผู้จัดทำ : สำนักงานแรงงานจังหวัดพิจิตร

ขอขอบคุณหน่วยงานในสังกัดกระทรวงแรงงาน ตลอดจนหน่วยงานอื่น ๆ ในจังหวัดพิจิตร ที่เกี่ยวข้องในการจัดทำรายงานสถานการณ์แรงงานจังหวัดพิจิตรฉบับ ไตรมาส 2 ปี 2553 (เมษายน – มิถุนายน 2553) หากท่านมีข้อสงสัย หรือข้อเสนอแนะประการใดกรุณาติดต่อสำนักงานแรงงานจังหวัดพิจิตร หมายเลข 0-5661-3761

