



# โครงการลดต้นทุนแรงงานจังหวัดพิจิตร ไตรมาส 1 ปี 2554 (มกราคม - มีนาคม)



จัดทำโดย สำนักงานแรงงานจังหวัดพิจิตร

## คำนำ

สำนักงานแรงงานจังหวัดพิจิตร ได้จัดทำรายงานสถานการณ์ด้านแรงงาน ไตรมาส 1 ปี 2554 จัดทำขึ้นเพื่อนำเสนอข้อมูลด้านเศรษฐกิจ และแรงงานที่สำคัญ ประกอบด้วย ข้อมูลกำลังแรงงาน การมีงานทำ การว่างงาน การพัฒนาศักยภาพแรงงาน การคุ้มครองแรงงานและสวัสดิการ การประกันสังคม รวมถึงข้อมูลตัวชี้วัดภาวะแรงงาน เพื่อมุ่งหวังเผยแพร่แก่หน่วยงานที่เกี่ยวข้อง และผู้สนใจทั่วไป

ข้อมูลที่ปรากฏในรายงานสถานการณ์ด้านแรงงานฉบับนี้ ได้รับความร่วมมือ ในการสนับสนุน ข้อมูลจากหน่วยงานสังกัดกระทรวงแรงงานในจังหวัดพิจิตร ได้แก่ สำนักงานจัดหางานจังหวัดพิจิตร สำนักงานประกันสังคมจังหวัดพิจิตร สำนักงานสวัสดิการและคุ้มครองแรงงานจังหวัดพิจิตร ศูนย์พัฒนาฝีมือแรงงานจังหวัดพิจิตร และส่วนราชการอื่นๆ เช่น สำนักงานสถิติจังหวัดพิจิตร สำนักงานคลังจังหวัดพิจิตร สำนักงานอุตสาหกรรมจังหวัดพิจิตร สำนักงานพาณิชย์จังหวัดพิจิตร สำนักงานพัฒนาธุรกิจการค้าจังหวัดพิจิตร เป็นต้น สำนักงานแรงงานจังหวัดพิจิตร จึงขอขอบคุณ ทุกหน่วยงาน ที่เกี่ยวข้อง มา ณ โอกาสนี้

สำนักงานแรงงานจังหวัดพิจิตร

31 มีนาคม 2554

# สารบัญ

คำนำ	หน้า
บทสรุปผู้บริหาร	
สภาพเศรษฐกิจจังหวัดพิจิตร	5
สถานการณ์ด้านแรงงานจังหวัดพิจิตร	12
1. กำลังแรงงาน การมีงานทำ การว่างงาน	12
2. การส่งเสริมการมีงานทำ	
2.1 การจัดหางานในประเทศ	19
2.2 แรงงานต่างด้าว	25
2.3 แรงงานไทยในต่างประเทศ	26
3. การพัฒนาศักยภาพแรงงาน	30
4. การคุ้มครองแรงงานและสวัสดิการ	
4.1 การตรวจแรงงาน	33
4.2 การประสบอันตรายหรือเจ็บป่วย	35
4.3 แรงงานสัมพันธ์	36
4.4 การเลิกจ้างแรงงาน	36
4.5 การสวัสดิการแรงงาน	36
5. การประกันสังคม	37
6. อัตราค่าจ้างขั้นต่ำจังหวัด	41
ตารางผนวก	42-63

## บทสรุปสำหรับผู้บริหาร

สถานการณ์ด้านเศรษฐกิจและแรงงาน ไตรมาส 1 ปี 2554 (มกราคม – มีนาคม 2554) มีรายละเอียดสรุปได้ ดังนี้

### สภาพเศรษฐกิจ

สำนักงานคลังจังหวัดพิจิตร รายงานผลิตภัณฑ์มวลรวมจังหวัดพิจิตร ปี 2551 (ณ ราคาคงที่) พบว่า อุตสาหกรรมที่มีผลิตภัณฑ์มวลรวมสูงสุด 3 อันดับแรก ได้แก่ (1) การเกษตรกรรม การเกษตรกรรม และการป่าไม้ (ร้อยละ 40.3 ของ GPP) (2) การขายส่ง การขายปลีก การซ่อมแซมยานยนต์ จักรยานยนต์ ของใช้ส่วนบุคคล และของใช้ในครัวเรือน (ร้อยละ 17.59 ของ GPP) (3) สาขาอุตสาหกรรม (ร้อยละ 8.84)

ดัชนีราคาผู้บริโภคจังหวัดพิจิตร เดือนมีนาคม 2554 เท่ากับ 118.8 เพิ่มขึ้นจากเดือนกุมภาพันธ์ ร้อยละ 0.5 อัตราเงินเฟ้อจังหวัด พิจารณาดัชนีเฉลี่ยเทียบกับช่วงระยะ 12 เดือน (ปี 2554/ปี 2553) สูงขึ้น ร้อยละ 3.1

การจดทะเบียนนิติบุคคลจัดตั้งใหม่ มีจำนวน 71 ราย ทุนจดทะเบียน 155.55 ล้านบาท อุตสาหกรรมที่มีทุนจดทะเบียนสูงสุด คือ การขายส่ง การขายปลีก การซ่อมแซมยานยนต์ จักรยานยนต์ ของใช้ส่วนบุคคลและของใช้ในครัวเรือน ในส่วนการจดทะเบียนโรงงาน จัดตั้งใหม่ พบว่ามี 19 โรง สามารถเพิ่มแรงงานได้ 171 คน

สถานการณ์ด้านแรงงาน

<b>1. ประชากรและกำลังแรงงาน</b>	จังหวัดพิจิตร มีประชากร จำนวน 599,927 คน มีประชากรอายุ 15 ปีขึ้นไป จำนวน 493,337 คน เป็นผู้อยู่ในกำลังแรงงาน 349,412 คน ผู้มีงานทำ 342,732 คน และผู้ว่างงาน 6,032 คน ไตรมาส 1 (มกราคม – มีนาคม 2554)
<b>2. การมีงานทำ</b>	ผู้มีงานทำในจังหวัดพิจิตร จำนวน 342,732 คน คิดเป็นร้อยละ 98.08 ของผู้อยู่ในกำลังแรงงานทั้งหมดพบว่าทำงานในภาคเกษตรกรรมจำนวน 170,159 คน คิดเป็นร้อยละ 49.65 ส่วนผู้ทำงานนอกภาคเกษตรมีจำนวน 172,573 คน คิดเป็นร้อยละ 50.35 ของผู้มีงานทำทั้งหมด โดยกลุ่มผู้ทำงานนอกภาคเกษตรกรรมจะทำงานในสาขา การขายส่ง การขายปลีก การซ่อมแซมยานยนต์ จักรยานยนต์ ของใช้ส่วนบุคคล และของใช้ในครัวเรือนมากที่สุด จำนวน 53,376 คน คิดเป็นร้อยละ 30.93 รองลงมา คือ กิจการโรงแรมและอาหาร จำนวน 20,251 คิดเป็นร้อยละ 11.73 และการก่อสร้าง จำนวน 19,677 คิดเป็นร้อยละ 11.40 ของผู้มีงานทำนอกภาคเกษตรทั้งหมด
<b>3. การว่างงาน</b>	จังหวัดพิจิตรมีผู้ว่างงานประมาณ 6,032 คน มีอัตราการว่างงานร้อยละ 1.72 ไตรมาส 1 (มกราคม – มีนาคม 2554)
<b>4. การบริการจัดหางานในประเทศ</b>	ในช่วงไตรมาส 1 ปี 2554 นายจ้าง / สถานประกอบการ ได้แจ้งตำแหน่งงานว่าง จำนวน 563 อัตรา โดยมีผู้สมัครงาน 768 คน และการบรรจุงาน 448 คน ส่วนตำแหน่งงานว่างตามระดับการศึกษาที่ต้องการสูงสุด คือ ระดับมัธยมศึกษา มีความต้องการ 200 อัตรา คิดเป็นร้อยละ 35.52 รองลงมาเป็นระดับ ปวส. จำนวน 97 อัตรา ร้อยละ 17.23 และระดับ ปวช. จำนวน 92 อัตรา หรือร้อยละ 16.34 สำหรับอาชีพที่มีการบรรจุงานมากที่สุด คือ ผู้ปฏิบัติงานในโรงงาน ผู้ควบคุมเครื่องจักรและผู้ปฏิบัติงานด้านการประกอบกร จำนวน 167 คน คิดเป็นร้อยละ 37.28 และประเภทอุตสาหกรรมที่มีตำแหน่งงานว่างมากที่สุด คือ การผลิต จำนวน 192 อัตรา หรือคิดเป็นร้อยละ 34.10

<b>5. แรงงานต่างด้าว</b>	<p>ที่เข้าเมืองโดยถูกต้องตามกฎหมายและได้รับอนุญาตให้ทำงาน มีจำนวนทั้งสิ้น 770 คน และมีแรงงานต่างด้าว เป็นประเภทมาตรา 12 ตามมติกรม.ปี 53 จำนวน 170 คน</p> <p>สำหรับแรงงานต่างด้าวตามมติคณะรัฐมนตรีเป็นแรงงานที่ได้รับอนุญาตให้มาทำงาน เป็นการชั่วคราว มี 3 สัญชาติ คือ พม่า ลาว และ กัมพูชา เพื่อทดแทนการขาดแคลนแรงงาน ในจังหวัดพิจิตร มีจำนวนทั้งสิ้น 170 คน จำแนกเป็น พม่า ร้อยละ 75.29 (128 คน) ลาว คิดเป็น ร้อยละ 15.29 (26 คน) และกัมพูชา คิดเป็นร้อยละ 9.4 (16 คน)</p>
<b>6. แรงงานไทยในต่างประเทศ</b>	<p>ในช่วงไตรมาส 1 ปี 2554 จังหวัดพิจิตรมีผู้แจ้งความประสงค์ไปทำงานต่างประเทศ 36 คน โดยแรงงานที่ทำงานในต่างประเทศ ส่วนใหญ่เป็นผู้มีการศึกษาระดับประถมศึกษาและเป็นแรงงานระดับไร้ฝีมือ มีจำนวน 21 คน หรือร้อยละ 58.33 ในส่วนของการอนุญาตให้ไปทำงานต่างประเทศจังหวัดพิจิตรมีจำนวน 172 คน จำแนกตามวิธีการเดินทางพบว่า ไปโดย Re-Entry (แจ้งเดินทางกลับไปทำงานต่างประเทศ) จำนวน 153 คน รองลงมาคือ บริษัทจัดหางานจัดส่ง จำนวน 11 คน ส่วนภูมิภาคที่แรงงานไทยไปทำงานส่วนใหญ่เป็น ภูมิภาคตะวันออกกลาง จำนวน 89 คน และภาคเอเชีย จำนวน 67 คน ตามลำดับ</p>
<b>7. การพัฒนาศักยภาพแรงงาน</b>	<p>สำหรับไตรมาส 1 ปี 2554 การฝึกเตรียมเข้าทำงาน ในจังหวัดพิจิตร มีผู้เข้ารับการฝึกจำนวน 20 คน ผ่านการฝึกจำนวนทั้งสิ้น 10 คน สำหรับการฝึกยกระดับฝีมือแรงงานมีจำนวนทั้งสิ้น 156 คน โดยกลุ่มอาชีพที่ฝึกยกระดับฝีมือมากที่สุด คือ กลุ่มอาชีพธุรกิจและบริการ มีจำนวน 75 คน รองลงมา คือ กลุ่มอาชีพช่างอุตสาหกรรมศิลป์ จำนวน 31 คน และมาตรฐานฝีมือแรงงานมีการทดสอบมากที่สุด คือ ช่างก่อสร้าง จำนวน 39 คน และผ่านการฝึกจำนวน 26 คน</p>
<b>8. การคุ้มครองแรงงาน</b>	<p>จากการตรวจแรงงานในสถานประกอบการทั้งสิ้น 84 แห่ง มีลูกจ้างผ่านการตรวจ จำนวน 3,761 คน และสถานประกอบการปฏิบัติถูกต้องตามกฎหมาย มี จำนวน 82 แห่ง ปฏิบัติไม่ถูกต้องตามกฎหมาย จำนวน 2 แห่ง</p>

<b>9. การตรวจความปลอดภัยในการทำงาน</b>	มีการตรวจความปลอดภัยในสถานประกอบการทั้งสิ้น 71 แห่ง ลูกจ้างที่ผ่านการตรวจ จำนวน 2,535 คน พบว่าสถานประกอบการที่ปฏิบัติถูกต้องตามกฎหมายความปลอดภัย จำนวน 59 แห่ง ปฏิบัติไม่ถูกต้อง จำนวน 12 แห่ง
<b>10. การประสบอันตราย/เจ็บป่วยจากการทำงาน (กองทุนเงินทดแทน)</b>	ในช่วงไตรมาส 1 ปี 2554 จังหวัดพิจิตร มีการประสบอันตรายหรือเจ็บป่วยเนื่องจากการทำงาน จำนวน 39 คน โดยประเภทความร้ายแรงพบว่า หายุดงานไม่เกิน 3 วัน มีจำนวน 21 คน (ร้อยละ 53.85) และหายุดงานเกิน 3 วัน จำนวน 17 คน (ร้อยละ 43.59)
<b>11. การเลิกจ้างแรงงาน</b>	สถานประกอบกิจการในจังหวัดพิจิตร ในไตรมาส 1 ปี 2554 ไม่มีสถานประกอบกิจการที่เลิกกิจการ
<b>12. การประกันสังคม</b>	<p>ข้อมูล ณ ไตรมาส 1 ปี 2554 พบว่าจังหวัดพิจิตร มีสถานประกอบการที่ขึ้นทะเบียนประกันสังคม จำนวน 1,515 แห่ง ผู้ประกันตนทั้งสิ้น 19,043 คน และสถานพยาบาลในสังกัดประกันสังคมที่เป็นสถานพยาบาลของรัฐบาล จำนวน 1 แห่ง</p> <p>กองทุนประกันสังคม ข้อมูลในช่วงไตรมาส 1 ปี 2554 จังหวัดพิจิตร มีการจ่ายประโยชน์ทดแทนรวมทุกกรณีแก่ผู้ประกันตนทั้งสิ้น จำนวน 16,933 ราย เป็นเงิน 21.09 ล้านบาท โดยการจ่ายประโยชน์ทดแทนกรณีสงเคราะห์บุตรสูงสุด จำนวน 12,983 ราย คิดเป็นร้อยละ 76.67 รองลงมาเป็นกรณีเจ็บป่วย จำนวน 1,689 ราย คิดเป็น ร้อยละ 9.97 สำหรับปริมาณการจ่ายเงินประโยชน์ทดแทน พบว่าการจ่ายเงินกรณีคลอดบุตรมีการจ่ายเงินสูงสุดถึง 6.50 ล้านบาท คิดเป็นร้อยละ 30.82</p>
<b>13. อัตราค่าจ้างขั้นต่ำจังหวัด</b>	<p>ประกาศคณะกรรมการค่าจ้าง เรื่อง อัตราค่าจ้างขั้นต่ำ (ฉบับที่ 5) ลงวันที่ 13 ธันวาคม พ.ศ. 2553 โดยมีผลใช้บังคับ ตั้งแต่วันที่ 1 มกราคม พ.ศ. 2554 เป็นต้นไป</p> <p>○ กำหนดอัตราค่าจ้างขั้นต่ำเป็นเงินวันละ 163 บาท ในท้องที่จังหวัดพิจิตร</p>

## สภาพเศรษฐกิจของจังหวัดพิจิตร

จังหวัดพิจิตรเป็นจังหวัดภาคเหนือตอนล่างอยู่ในกลุ่มจังหวัดอันประกอบด้วย จังหวัด นครสวรรค์ กำแพงเพชร อุทัยธานี และพิจิตร มีพื้นที่ติดต่อกับจังหวัดพิษณุโลก เพชรบูรณ์ นครสวรรค์ และกำแพงเพชร ทางทิศเหนือ ตะวันออก ได้และตะวันตกตามลำดับ มีพื้นที่ 4,531.013 ตารางกิโลเมตรหรือประมาณ 2,831,883 ไร่

### 1. ข้อมูลทั่วไป

**การปกครอง** แบ่งการปกครองเป็น 12 อำเภอ 86 ตำบล 888 หมู่บ้าน 1 องค์การบริหารส่วน-จังหวัด 3 เทศบาลเมือง 24 เทศบาลตำบล 74 องค์การบริหารส่วนตำบล

**ประชากร** มีประชากร 553,193 คน เป็นชาย 271,071 คน หญิง 282,122 คน ความหนาแน่น 124 คนต่อตารางกิโลเมตร โดยมีประชากรอาศัยในเขตเทศบาลร้อยละ 19 และอยู่นอกเขตเทศบาลร้อยละ 81 (ที่มา : ที่ทำการปกครองจังหวัดพิจิตร ณ วันที่ 31 ธันวาคม 2553)

**การศึกษา** แบ่งเป็น 2 เขตพื้นที่การศึกษา มีสถาบันการศึกษาระดับประถมศึกษา มัธยมศึกษา จำนวน 403 สถานศึกษา 8 สาขาและสถานศึกษาระดับอาชีวศึกษา และอุดมศึกษา จำนวน 6 สถานศึกษา

**การสาธารณสุข** ประกอบด้วยโรงพยาบาลรัฐบาล 1 แห่ง โรงพยาบาลชุมชน 8 แห่ง โรงพยาบาล เอกชน 2 แห่ง สถานอนามัย 109 แห่ง และคลินิกทุกประเภท 170 แห่ง

**ระบบชลประทาน** มีพื้นที่ในเขตชลประทาน 481,801 ไร่ เป็นพื้นที่ส่งน้ำ และบำรุงรักษา 371,845 ไร่ และเป็นพื้นที่การเกษตรที่ใช้น้ำนอกเขตชลประทานและสูบน้ำ 1,736,121 ไร่

**อุตสาหกรรม** มีนิคมอุตสาหกรรม 1 แห่ง มีโรงงานอุตสาหกรรมใน จังหวัดพิจิตร 694 แห่ง และมีแร่สำคัญที่ผลิตได้ ได้แก่ ยิปซัม และทองคำ

**การเกษตร** จังหวัดพิจิตรมีพื้นที่การเกษตร 1,931,086 ไร่ คิดเป็นร้อยละ 68 ของพื้นที่จังหวัด เป็นการเพาะปลูกข้าวมากที่สุด รองลงมาได้แก่ พืชไร่ เช่น ถั่วลิสง ถั่วเหลือง ข้าวโพด ฯลฯ

## 2. ลักษณะภูมิประเทศและลักษณะภูมิอากาศของจังหวัดพิจิตร

ลักษณะโดยทั่วไปเป็นที่ราบลุ่ม มีแหล่งน้ำธรรมชาติ คือ แม่น้ำน่าน และแม่น้ำยมไหลผ่านบริเวณด้านตะวันออกของแม่น้ำน่าน เป็นเขตติดต่อกับจังหวัดเพชรบูรณ์พื้นที่ที่จะสูงและลาดเอียงมาทางทิศตะวันตก พื้นที่โดยทั่วไปจะอุดมสมบูรณ์ เหมาะแก่การปลูกพืชเกือบทุกชนิด

ลักษณะอากาศ ขึ้นอยู่กับอิทธิพลของลมมรสุมที่พัดผ่าน คือ ลมมรสุมตะวันออกเฉียงเหนือ และลมมรสุมตะวันตกเฉียงใต้

## 3. ผลิตภัณฑ์มวลรวมจังหวัด

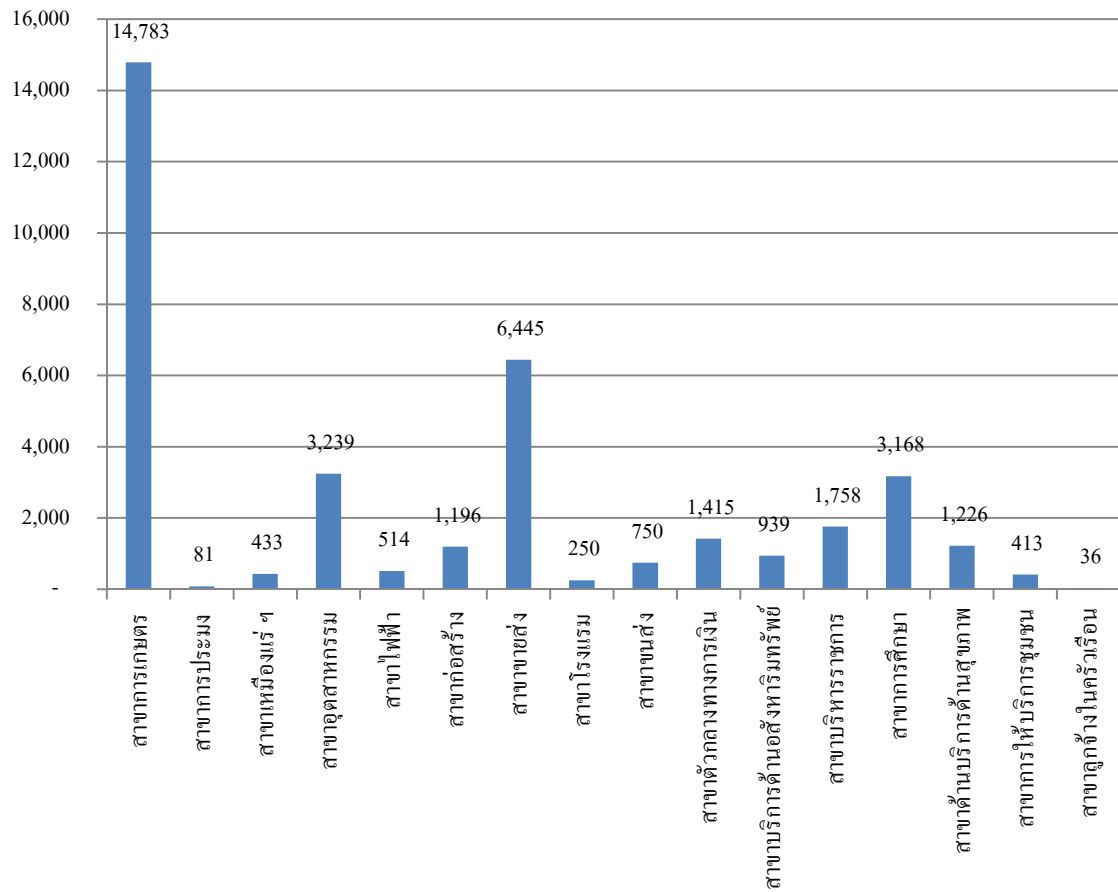
ผลิตภัณฑ์มวลรวมจังหวัดพิจิตร ในปี 2551 มีมูลค่า 36,645 ล้านบาท มีสาขาอุตสาหกรรมที่มีผลิตภัณฑ์มวลรวม สูงสุด 3 อันดับแรก ได้แก่ 1) เกษตรกรรม การล่าสัตว์ และการป่าไม้ (ร้อยละ 40.34 ของ GPP) 2) การขายส่งขายปลีก การซ่อมแซมยานยนต์ ฯ (ร้อยละ 17.59 ของ GPP) 3) สาขาอุตสาหกรรม (ร้อยละ 8.84 ของ GPP)

ตารางที่ 1 ผลิตภัณฑ์มวลรวมจังหวัดพิจิตร ปี 2551 (ณ ราคาคงที่)

อุตสาหกรรม	มูลค่าล้านบาท	ร้อยละของ GPP
สาขาเกษตรกรรม การล่าสัตว์ และการป่าไม้	14,783	40.34
สาขาประมง	81	0.22
สาขาเหมืองแร่และเหมืองหิน	433	1.18
สาขาอุตสาหกรรม	3,239	8.84
สาขาไฟฟ้า ประปา และโรงแยกก๊าซ	514	1.40
สาขาก่อสร้าง	1,196	3.26
สาขาขายส่ง การขายปลีก การซ่อมแซมยานยนต์ ฯ	6,445	17.59
สาขาโรงแรมและภัตตาคาร	250	0.68
สาขาขนส่ง สถานที่เก็บสินค้าและการคมนาคม	750	2.03
สาขาค้ากลางทางการเงิน	1,415	3.86
สาขาบริการด้านอสังหาริมทรัพย์ การให้เช่าและบริการทางธุรกิจ	939	2.56
สาขาบริหารราชการและการป้องกันประเทศ รวมทั้งการประกันสังคมภาคบังคับ	1,758	4.80
สาขาการศึกษา	3,168	8.64
สาขาบริการด้านสุขภาพและงานสังคมสงเคราะห์	1,226	3.35
สาขาการให้บริการชุมชน สังคม และบริการส่วนบุคคลอื่น ๆ	413	1.13
สาขาลูกจ้างในครัวเรือนส่วนบุคคล	36	0.10
<b>รวมผลิตภัณฑ์มวลรวมจังหวัด (ล้านบาท)</b>	<b>36,645</b>	<b>100.00</b>

ที่มา : สำนักงานคลังจังหวัดพิจิตร

แผนภูมิ 1 เปรียบเทียบมูลค่าของอุตสาหกรรมแต่ละประเภท ปี 2551  
(ณ ราคาคงที่) จังหวัดพิจิตร



ที่มา : สำนักงานคลังจังหวัดพิจิตร

#### 4. ดัชนีราคาผู้บริโภค

ดัชนีราคาผู้บริโภคของจังหวัดพิจิตร เดือนมีนาคม 2554 เท่ากับ 118.8 เทียบกับเดือนกุมภาพันธ์ 2554 เท่ากับ 118.2 ดัชนีโดยเฉลี่ยสูงขึ้นร้อยละ 0.5 โดยเฉพาะอย่างยิ่งในหมวดอาหารและเครื่องดื่ม สูงขึ้นร้อยละ 0.3 รวมทั้งดัชนีหมวดอื่น ๆ ที่ไม่ใช่อาหารและเครื่องดื่มสูงขึ้นร้อยละ 0.7 สาเหตุหลัก ยังคงมาจากราคาน้ำมันเชื้อเพลิงตามราคาขายปลีกในประเทศเฉลี่ยปรับตัวสูงขึ้นเมื่อเทียบกับเดือนก่อนหน้า สำหรับอัตราเงินเฟ้อของจังหวัด เท่ากับ 3.1 ในขณะที่อัตราเงินเฟ้อในระดับประเทศ เดือนมีนาคม 2554 เท่ากับร้อยละ 3.0

ตารางที่ 2 ดัชนีราคาผู้บริโภคจังหวัดพิจิตร  
จำแนกตามประเภทของดัชนีและหมวดสินค้า ไตรมาส 1 ปี 2554

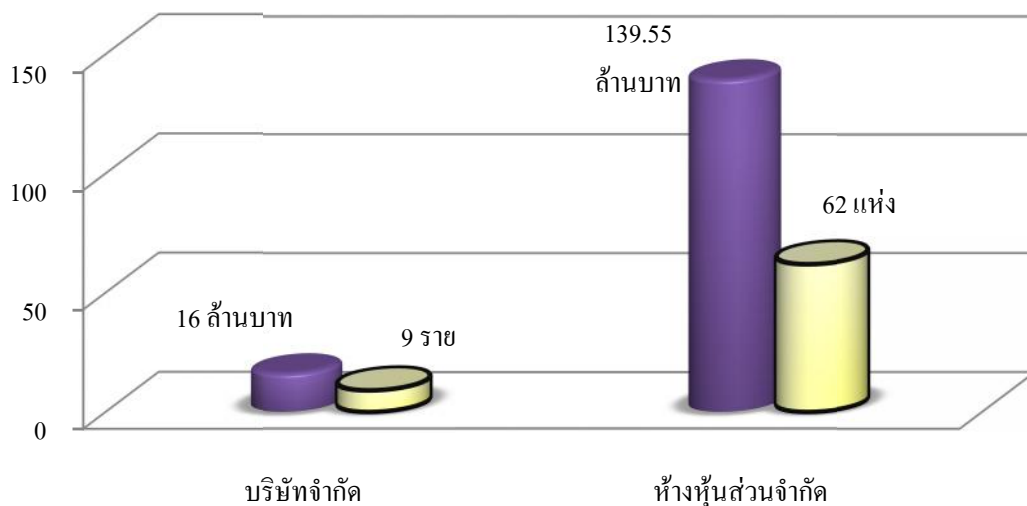
หมวด	ดัชนี		
	มีนาคม	กุมภาพันธ์	มกราคม
ดัชนีราคาผู้บริโภค	118.8	118.2	119.0
หมวดอาหารและเครื่องดื่ม	133.4	133.0	135.3
หมวดอื่นๆที่ไม่ใช่อาหารและเครื่องดื่ม	106.3	105.6	105.1
ดัชนีราคาผู้บริโภคพื้นฐาน	108.5	108.3	108.0

ที่มา : สำนักงานพาณิชย์จังหวัดพิจิตร

## 5. การจดทะเบียนนิติบุคคลตั้งใหม่

ในไตรมาส 1 (มกราคม – มีนาคม 2554) จังหวัดพิจิตรมีการจดทะเบียนนิติบุคคลตั้งใหม่ทั้งสิ้น 71 ราย ทุนจดทะเบียน 155.55 ล้านบาท แบ่งเป็น บริษัทจำกัด จำนวน 9 ราย และห้างหุ้นส่วนจำกัด 62 แห่ง อุตสาหกรรมที่มีการจดทะเบียนนิติบุคคลตั้งใหม่สูงสุด 3 อันดับแรก ได้แก่ (1) การให้บริการชุมชน สังคม และบริการส่วนบุคคลอื่น ๆ 47 ราย (2) การก่อสร้าง 7 ราย (3) การขายส่ง การขายปลีก การซ่อมแซมยานยนต์ จักรยานยนต์ ของใช้ส่วนบุคคล และของใช้ในครัวเรือน 6 ราย (แผนภูมิ 2)

แผนภูมิ 2 จำนวนสถิติการจดทะเบียนนิติบุคคลตั้งใหม่จังหวัดพิจิตร  
ไตรมาส 1 ปี 2554



ที่มา : สำนักงานพัฒนาธุรกิจการค้าจังหวัดพิจิตร

เมื่อ พิจารณาทุนจดทะเบียนของนิติบุคคลตั้งใหม่ พบว่า บริษัทจำกัด มีทุนจดทะเบียนทั้งสิ้น 16 ล้านบาท และห้างหุ้นส่วนจำกัด 139.55 ล้านบาท โดยอุตสาหกรรมที่มีทุนจดทะเบียนมากที่สุด ได้แก่ การขายส่ง การขายปลีก การซ่อมแซมยานยนต์ จักรยานยนต์ ของใช้ส่วนบุคคลและของใช้ในครัวเรือน โดยมีทุนจดทะเบียนทั้งสิ้น จำนวน 104.80 ล้านบาท

ตารางที่ 3 การจดทะเบียนของนิติบุคคลที่ประกอบกิจการใหม่ของจังหวัดพิจิตร  
จำแนกตามประเภทอุตสาหกรรม ไตรมาส 1 ปี 2554

ลำดับ	ประเภทอุตสาหกรรม	จำนวน (แห่ง)	เงินทุน (ล้านบาท)
1	การผลิต	3	9
2	การก่อสร้าง	7	11.2
3	การขายส่ง การขายปลีก การซ่อมแซม ฯ	6	104.80
4	บริการด้านอสังหาริมทรัพย์ การให้เช่าและบริการทางธุรกิจ	5	6
5	การบริการราชการและการป้องกันประเทศ รวมทั้งการประกันสังคมภาคบังคับ	1	1
6	การบริการด้านสุขภาพและงานสังคมสงเคราะห์	1	.05
7	การให้บริการชุมชน สังคม และบริการส่วนบุคคลอื่น ๆ	47	22.5
8	ไม่ทราบ	1	1
รวม		71	155.55

ที่มา : สำนักงานพัฒนาธุรกิจการค้าจังหวัดพิจิตร

## 6. การจดทะเบียนโรงงานอุตสาหกรรม

การจดทะเบียนโรงงานอุตสาหกรรมที่ประกอบกิจการใหม่ของจังหวัดพิจิตร จำแนกตามประเภทอุตสาหกรรม ไตรมาส 1 ปี 2554 พบว่า ประเภทอุตสาหกรรมที่มีการจดทะเบียนประกอบกิจการใหม่ มีทั้งหมด จำนวน 19 โรง จำนวนคนงาน 171 คน ได้แก่ ประเภทอุตสาหกรรมเกษตรกรรม การล่าสัตว์ และการป่าไม้ จำนวน 4 โรงงาน จำนวนคนงาน 10 คน ประเภทอุตสาหกรรม การขนส่ง สถานที่เก็บสินค้า และการคมนาคม จำนวน 3 โรง จำนวนคนงาน 7 คน ทุนจดทะเบียนรวมเป็น 78.045 ล้านบาท และมีโรงงานอุตสาหกรรมที่เลิกกิจการจำนวน 3 โรง เป็นกิจการประเภทการขนส่ง สถานที่เก็บสินค้า และการคมนาคม จำนวน 1 โรง

ตารางที่ 4 การจดทะเบียนโรงงานอุตสาหกรรมที่ประกอบกิจการใหม่ของจังหวัดพิจิตร  
จำแนก ตามประเภทอุตสาหกรรม ไตรมาส 1 ปี 2554

ประเภทอุตสาหกรรม	จดทะเบียน			เลิกกิจการ จำนวน (โรง)
	จำนวน (โรง)	เงินทุน (ล้านบาท)	คนงาน (คน)	
1. การขนส่ง สถานที่เก็บสินค้า และการ คมนาคม	3	1,945,000	7	1
2. เกษตรกรรม การล่าสัตว์ และการป่าไม้	4	9,800,000	10	-
3. ไม่ทราบ	12	66,300,000	154	2
<b>รวม</b>	<b>19</b>	<b>78,045,000</b>	<b>171</b>	<b>3</b>

ที่มา : สำนักงานอุตสาหกรรมจังหวัดพิจิตร

## สถานการณ์แรงงานจังหวัดพิจิตร

สถานการณ์ด้านแรงงานจังหวัดพิจิตร ไตรมาส 1 ปี 2554 ช่วงเดือน มกราคม – มีนาคม 2554  
ขอนำเสนอข้อมูลต่างๆ ตามลำดับคือ

- 1) กำลังแรงงาน การมีงานทำ การว่างงาน
- 2) การส่งเสริมการมีงานทำ
- 3) การพัฒนาศักยภาพแรงงาน
- 4) การคุ้มครองแรงงานและสวัสดิการ
- 5) การประกันสังคม

### 1. กำลังแรงงาน การมีงานทำ การว่างงาน

สำนักงานสถิติจังหวัดพิจิตร ได้ดำเนินการสำรวจภาวะการทำงานของประชากร โดยในช่วง ไตรมาส 1 ปี 2554 (มกราคม – มีนาคม) สรุปรายละเอียด ได้ดังนี้ จังหวัดพิจิตรมีประชากรทั้งสิ้น 599,927 คน โดยสัดส่วนประชากรเพศหญิงมีมากกว่าเพศชายเล็กน้อย กล่าวคือ เพศชายมีจำนวน 289,545 คน คิดเป็นร้อยละ 48.27 เพศหญิงมีจำนวน 310,382 คน คิดเป็นร้อยละ 51.74 โดยประชากรทั้งหมดพบว่าเป็นผู้อยู่ในวัยทำงาน หรืออายุ 15 ปีขึ้นไป จำนวน 493,337 คน คิดเป็นร้อยละ 82.28 ขณะที่ผู้มีอายุต่ำกว่า 15 ปี จำนวน 106,590 คน คิดเป็นร้อยละ 17.77

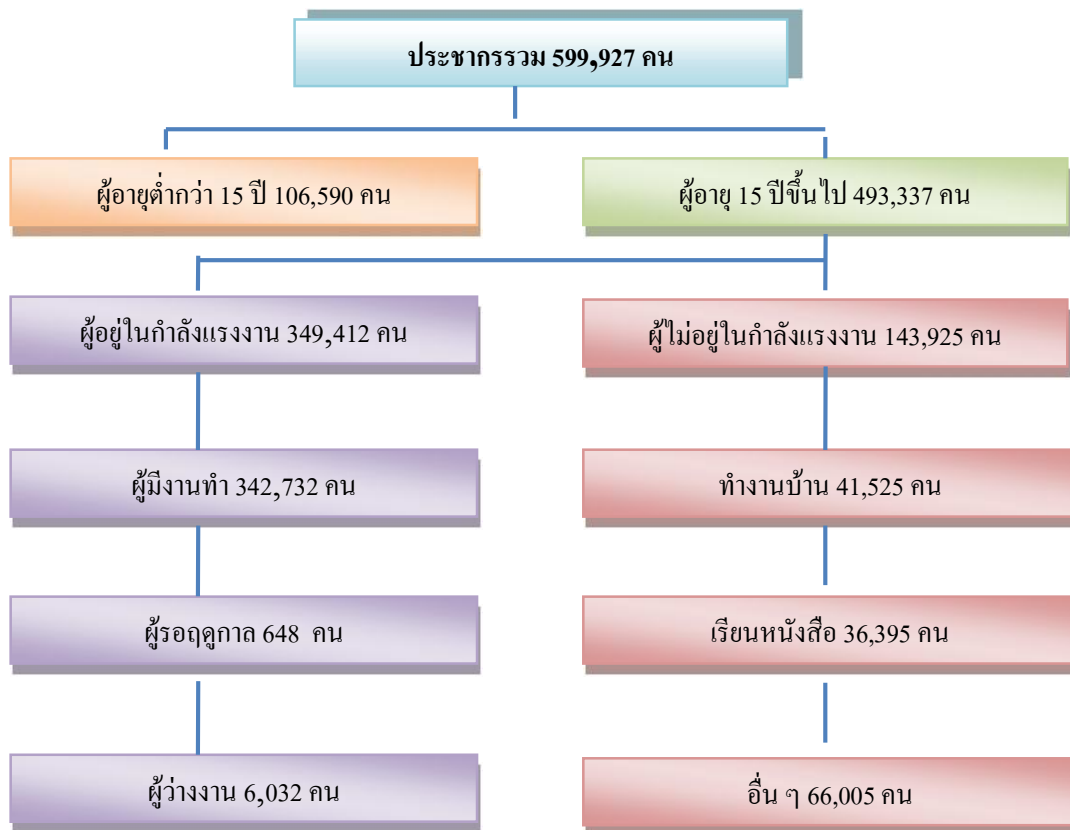
ตารางที่ 5 จำนวนผู้มีงานทำจังหวัดพิจิตร จำแนกตามเพศ ไตรมาส 1 ปี 2554

สถานภาพแรงงาน	รวม	ชาย	หญิง
	จำนวน	จำนวน	จำนวน
ยอดรวม	599,927	289,545	310,382
ผู้มีอายุ 15 ปีขึ้นไป	493,337	234,923	258,414
1. ผู้อยู่ในกำลังแรงงาน	349,412	187,098	162,314
1.1 กำลังแรงงานปัจจุบัน	348,764	186,758	162,006
1.1.1 ผู้มีงานทำ	342,732	183,654	159,079
1.1.2 ผู้ว่างงาน	6,032	3,105	2,927
1.2 ผู้ที่รอฤดูกาล	648	340	308
2. ผู้ไม่อยู่ในกำลังแรงงาน	143,925	47,825	96,100
2.1 ทำงานบ้าน	41,525	3,979	37,546
2.2 เรียนหนังสือ	36,395	16,406	19,988
2.3 อื่น ๆ	66,005	27,439	38,566
ผู้มีอายุต่ำกว่า 15 ปี	106,590	54,622	51,968

ที่มา : สำนักงานสถิติจังหวัดพิจิตร

ในกลุ่มผู้อยู่ในวัยทำงาน (ผู้มีอายุ 15 ปี ขึ้นไป) จำนวน 493,337 คน พบว่าเป็น ผู้อยู่ในกำลังแรงงาน 349,412 คน โดยจำแนกเป็นผู้มีงานทำ 342,732 คน คิดเป็นร้อยละ 98.09 ของผู้อยู่ในกำลังแรงงานทั้งหมด เป็นผู้ว่างงาน 6,032 คน คิดเป็นร้อยละ 1.73 ของผู้อยู่ในกำลังแรงงาน (แผนภูมิ 3)

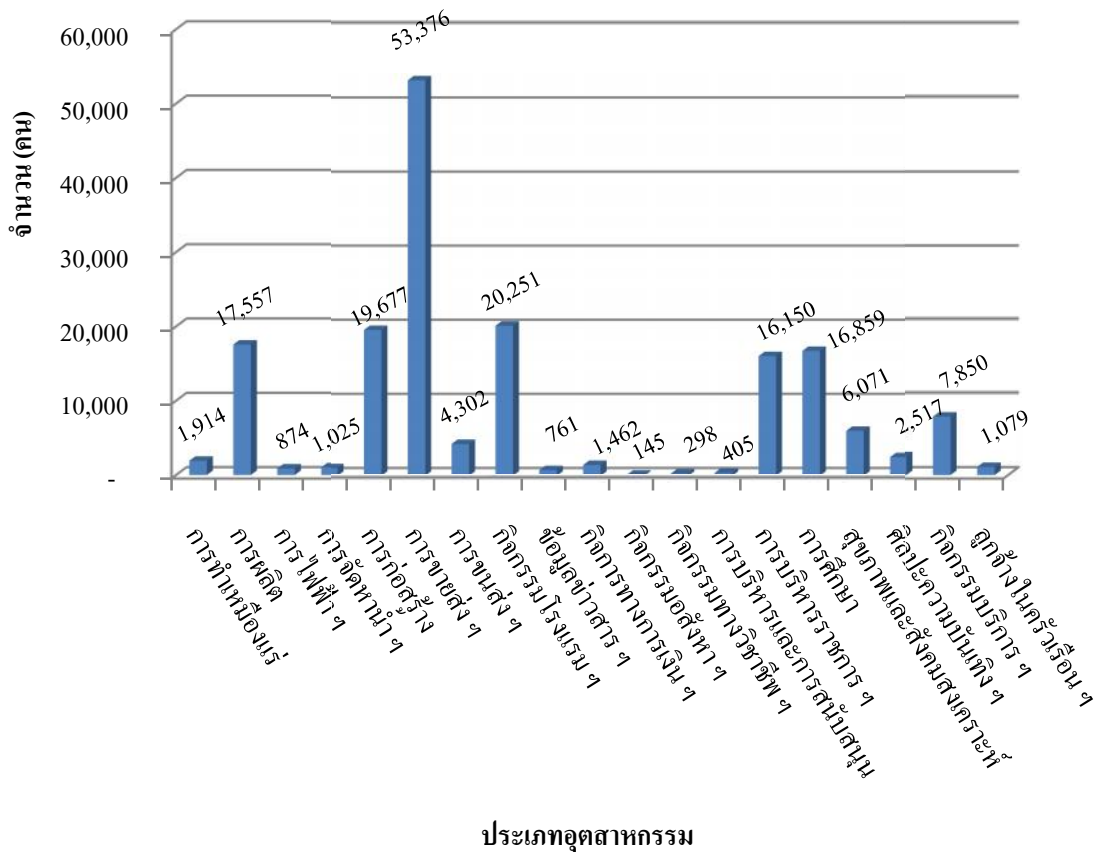
แผนภูมิ 3 โครงสร้างประชากรจังหวัดพิจิตร ไตรมาส 1 ปี 2554



ที่มา : สำนักงานสถิติจังหวัดพิจิตร

สำหรับผู้มีงานทำ 342,732 คน เป็นผู้ทำงานในภาคเกษตรกรรม 170,159 คน คิดเป็นร้อยละ 49.65 และทำงานนอกภาคเกษตรกรรม มีจำนวน 172,573 คน คิดเป็นร้อยละ 50.35 โดยกลุ่มผู้ทำงานนอกภาคเกษตรกรรม จะทำงานในสาขาการขนส่ง การขายปลีก มากที่สุด จำนวน 53,376 คน คิดเป็นร้อยละ 30.92 รองลงมา คือ กิจกรรมโรงแรม และอาหาร จำนวน 20,251 คิดเป็นร้อยละ 11.73 และการก่อสร้าง จำนวน 19,677 คิดเป็นร้อยละ 11.40 ของผู้ทำงานนอกภาคเกษตรทั้งหมด (แผนภูมิ 4)

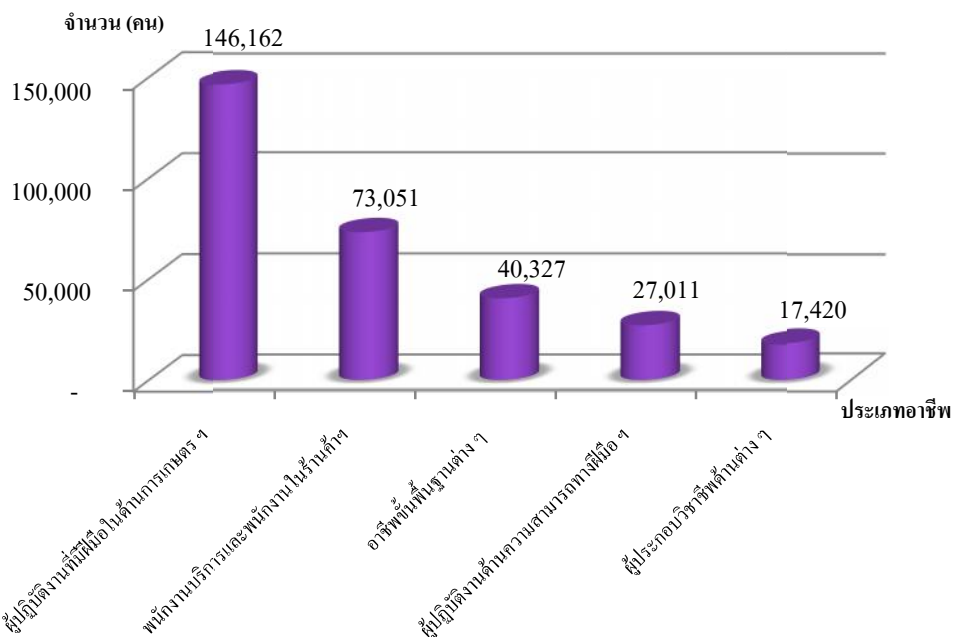
แผนภูมิ 4 ผู้มีงานทำจังหวัดพิจิตร จำแนกตามประเภทอุตสาหกรรม  
นอกภาคเกษตร ไตรมาส 1 ปี 2554



ที่มา : สำนักงานสถิติจังหวัดพิจิตร

เมื่อพิจารณาผู้มีงานทำตามอาชีพในไตรมาส 1 ปี 2554 พบว่าอาชีพที่มีผู้ทำงานมากที่สุด 5 อันดับแรกคือ (1) ผู้ปฏิบัติงานที่มีฝีมือในด้านการเกษตร และการประมง จำนวน 146,162 คน (ร้อยละ 42.65) (2) พนักงานบริการ และพนักงานในร้านค้าและตลาด จำนวน 73,051 คน (ร้อยละ 21.31) (3) อาชีพ ชั้นพื้นฐานต่าง ๆ ในด้านการขายและการให้บริการ จำนวน 40,327 คน (ร้อยละ 11.77) (4) ผู้ปฏิบัติงานด้านความสามารถทางฝีมือและธุรกิจการค้าที่เกี่ยวข้อง 27,011 คน (ร้อยละ 7.88) และ (5) ผู้ประกอบวิชาชีพด้านต่าง ๆ จำนวน 17,420 คน (ร้อยละ 5.08) (แผนภูมิ 5)

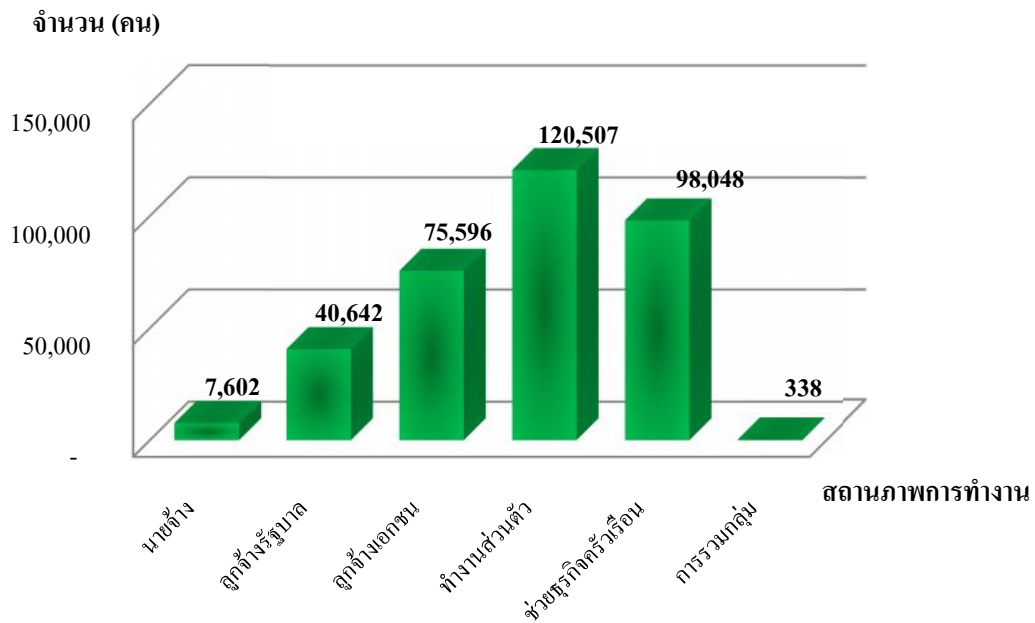
แผนภูมิ 5 ผู้มีงานทำจังหวัดพิจิตร จำแนกตามอาชีพ ไตรมาส 1 ปี 2554



ที่มา : สำนักงานสถิติจังหวัดพิจิตร

ในด้านสถานภาพการทำงานพบว่าผู้มีงานทำ ทำงานส่วนตัวมากที่สุด จำนวน 120,507 คน (ร้อยละ 35.16) รองลงมาคือ ผู้ช่วยธุรกิจของครัวเรือน จำนวน 98,048 คน (ร้อยละ 28.61) และลูกจ้างเอกชน มีจำนวน 75,596 คน (ร้อยละ 22.06) ส่วนผู้มีงานทำที่มีสถานภาพเป็นนายจ้าง มีจำนวน 7,602 คน (ร้อยละ 2.22) (แผนภูมิ 6)

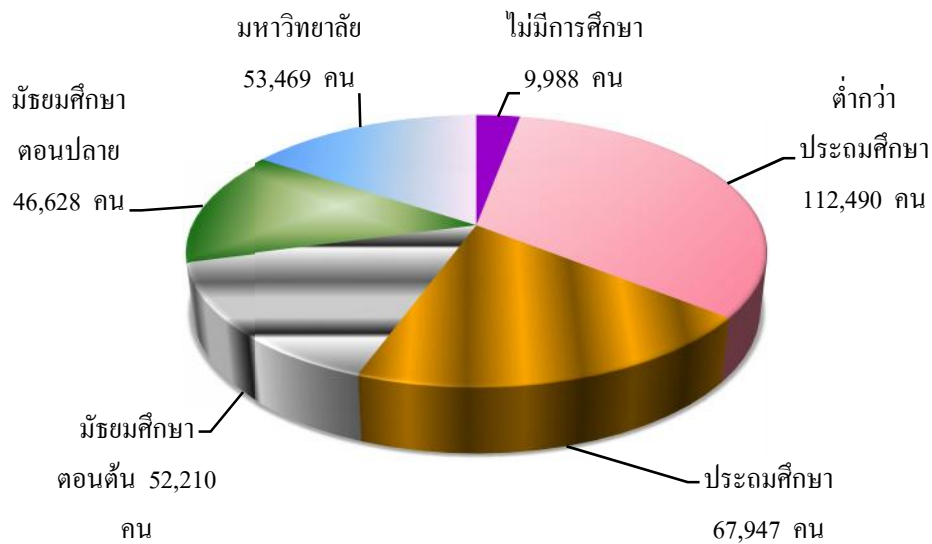
แผนภูมิ 6 ผู้มีงานทำที่อยู่ในแรงงาน จำแนกตามสถานภาพการทำงาน  
จังหวัดพิจิตร ไตรมาส 1 ปี 2554



ที่มา : สำนักงานสถิติจังหวัดพิจิตร

หากศึกษาถึงระดับการศึกษาของผู้มีงานทำ พบว่าผู้มีงานทำส่วนใหญ่มีการศึกษา ต่ำกว่า ประถมศึกษา จำนวน 112,490 คน คิดเป็นร้อยละ 32.82 รองลงมา คือ ระดับประถมศึกษา จำนวน 67,947 คน (ร้อยละ 19.83) และระดับมหาวิทยาลัย 53,469 คน (ร้อยละ 15.60) ตามลำดับ

แผนภูมิ 7 ผู้มีงานทำจังหวัดพิจิตร จำแนกตามระดับการศึกษา  
ไตรมาส 1 ปี 2554



ที่มา : สำนักงานสถิติจังหวัดพิจิตร

## 2) การส่งเสริมการมีงานทำ

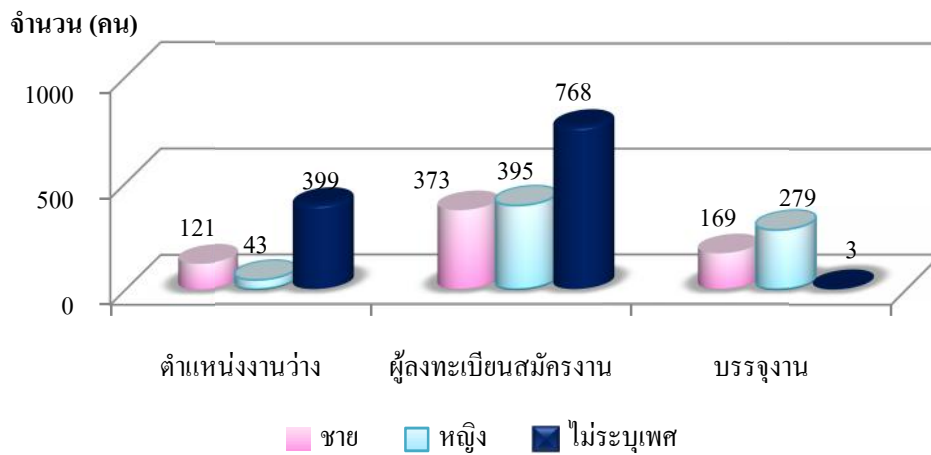
### 2.1 การจัดหางานในประเทศ

ภารกิจส่งเสริมให้ประชาชนมีงานทำเป็นภารกิจหลักของกระทรวงแรงงาน ซึ่งดำเนินการโดยสำนักงานจัดหางานจังหวัดพิจิตร การส่งเสริมการมีงานทำในรูปแบบการจัดหางานมีทั้ง การหางานในประเทศและต่างประเทศ โดยการจัดหางานในจังหวัดพิจิตร ในช่วงไตรมาส 1 (มกราคม – มีนาคม 2554) มีตำแหน่งงานว่างที่แจ้งผ่านสำนักงานจัดหางานจังหวัดพิจิตร 563 อัตรา เป็นชาย 121 อัตรา (ร้อยละ 21.49) และหญิง 43 อัตรา (ร้อยละ 7.64) ไม่ระบุ 399 อัตรา (ร้อยละ 70.87) ในส่วนของผู้ลงทะเบียนสมัครงานไตรมาสนี้พบว่ามี 768 คน เป็นชาย 373 คน (ร้อยละ 48.57) และหญิง 395 คน (ร้อยละ 51.43) ขณะที่ผู้ได้รับการบรรจุงานในไตรมาสนี้มีจำนวน 448 คน เป็นชาย 169 คน (ร้อยละ 37.72) และหญิง 279 คน (ร้อยละ 62.28)

สำหรับตำแหน่งงานว่างในไตรมาส 1 ปี 2554 พบว่าตำแหน่งงานว่างถึงร้อยละ 70.87 ไม่ได้ระบุเพศแสดงให้เห็นว่าสถานประกอบการหรือนายจ้างพิจารณาเห็นว่างานโดยทั่วไปไม่ว่าชายหรือหญิงก็สามารถทำได้เช่นกันหรือไม่มีความแตกต่างในเรื่องเพศในอีกประการหนึ่งนายจ้างพิจารณาเห็นว่า การไม่ระบุเพศเป็นผลดีในด้าน โอกาสคัดเลือกมากกว่าการระบุเพศ

เมื่อพิจารณาถึงจำนวนผู้ลงทะเบียนสมัครงานและการบรรจุงาน ในไตรมาส 1 ปี 2554 พบว่ามีผู้สมัครงาน จำนวนทั้งสิ้น 768 คน เป็นชาย 373 คน (ร้อยละ 48.57) เป็นหญิง 395 คน (ร้อยละ 51.43) และการบรรจุงาน ผู้ได้รับการบรรจุงานทั้งสิ้น 448 คน โดยสัดส่วนของเพศหญิงได้รับการบรรจุงานมากกว่าเพศชาย มีสัดส่วนร้อยละ 62.28 (279 คน) ส่วนเพศชาย ร้อยละ 37.72 (169 คน) ซึ่งเป็นสัดส่วนที่สอดคล้องกับจำนวนผู้สมัครงานที่มีเพศหญิงมากกว่าเพศชาย (แผนภูมิ 8)

แผนภูมิ 8 ผู้ลงทะเบียนสมัครงาน / ตำแหน่งงานว่าง / บรรจุนงาน  
ในจังหวัดพิจิตรจำแนกตามเพศ ไตรมาส 1 ปี 2554

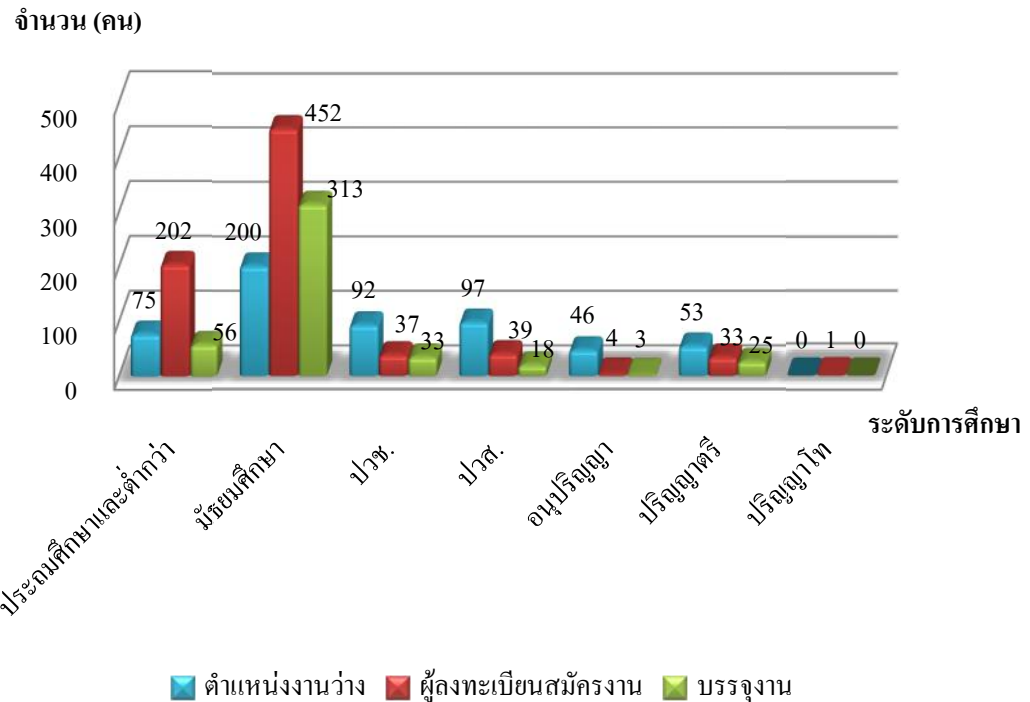


ที่มา : สำนักงานจัดหางานจังหวัดพิจิตร

สำหรับตำแหน่งงานว่างตามระดับการศึกษาไตรมาส 1 ปี 2554 พบว่า ตำแหน่งงานว่างระดับการศึกษาที่ต้องการสูงสุด คือ มัธยมศึกษา มีความต้องการ ร้อยละ 35.52 (200 อัตรา) รองลงมาเป็น ปวส. ร้อยละ 17.23 (97 อัตรา) และระดับ ปวช. ร้อยละ 16.34 (92 อัตรา) ตามลำดับ

สำหรับระดับปริญญาโทขึ้นไปปรากฏว่าไม่มี คิดเป็นร้อยละ 0.0 แสดงให้เห็นว่า ขณะนี้ตลาดแรงงานในจังหวัดพิจิตรไม่มีความต้องการคนในระดับปริญญาโทขึ้นไป ขณะที่ผู้สมัครงานไตรมาส 1 ปี 2554 ส่วนใหญ่เป็นผู้ที่มีการศึกษาระดับมัธยมศึกษา ร้อยละ 58.85 (452 คน) รองลงมาเป็นระดับประถมศึกษา และต่ำกว่า จำนวน 202 คน (ร้อยละ 26.30) และผู้บรรจุนงานระดับมัธยมศึกษา มีการบรรจุนงานมากที่สุด จำนวน 313 คน (ร้อยละ 69.87) รองลงมาเป็นระดับประถมศึกษาและต่ำกว่า มี ร้อยละ 12.50 (56 คน) และระดับปวช. ร้อยละ 7.37 (33 คน) ตามลำดับ (แผนภูมิ 9)

แผนภูมิ 9 ตำแหน่งงานว่าง/ผู้สมัครงาน/บรรจุนานในจังหวัดพิจิตร  
จำแนกตามระดับการศึกษา ไตรมาส 1 ปี 2554



ที่มา : สำนักงานจัดหางานจังหวัดพิจิตร

ด้านอาชีพพบว่าไตรมาส 1 ปี 2554 อาชีพที่มีตำแหน่งงานว่างสูงสุด 5 อันดับแรก คือ (1) ผู้ปฏิบัติงานโดยใช้ฝีมือในธุรกิจต่าง ๆ ร้อยละ 30.02 (169 อัตรา) (2) เสมียน เจ้าหน้าที่ ร้อยละ 23.98 (135 อัตรา) (3) พนักงานบริการ พนักงานขายในร้านค้าและตลาด ร้อยละ 16.34 (92 อัตรา) (4) ผู้ปฏิบัติงานในโรงงาน ผู้ควบคุมเครื่องจักร และผู้ปฏิบัติงานด้านการประกอบการ ร้อยละ 12.79 (72 อัตรา) และ (5) อาชีพงานพื้นฐาน ร้อยละ 10.66 (60 อัตรา) เท่ากัน

สำหรับอาชีพที่มีผู้สมัครงานสูงสุด คือ ผู้ปฏิบัติงานโดยใช้ฝีมือ ในธุรกิจต่าง ๆ จำนวน 186 คน (ร้อยละ 24.22) รองลงมาอาชีพผู้ปฏิบัติงานในโรงงาน ผู้ควบคุมเครื่องจักร และผู้ปฏิบัติงานด้านการประกอบการ จำนวน 174 คน (ร้อยละ 22.66) และพนักงานบริการ พนักงานขายในร้านค้า และตลาด จำนวน 156 คน (ร้อยละ 20.31) ส่วนการบรรจุนาน มีการบรรจุนานที่มีมากที่สุด คือ ผู้ปฏิบัติงานในโรงงาน ผู้ควบคุมเครื่องจักร จำนวน 167 คน (ร้อยละ 37.28) รองลงมา คือ ผู้ปฏิบัติงานโดยใช้ฝีมือในธุรกิจต่างๆ จำนวน 106 คน (ร้อยละ 23.66) และเสมียน เจ้าหน้าที่ จำนวน 73 คน (ร้อยละ 16.29) ตามลำดับ

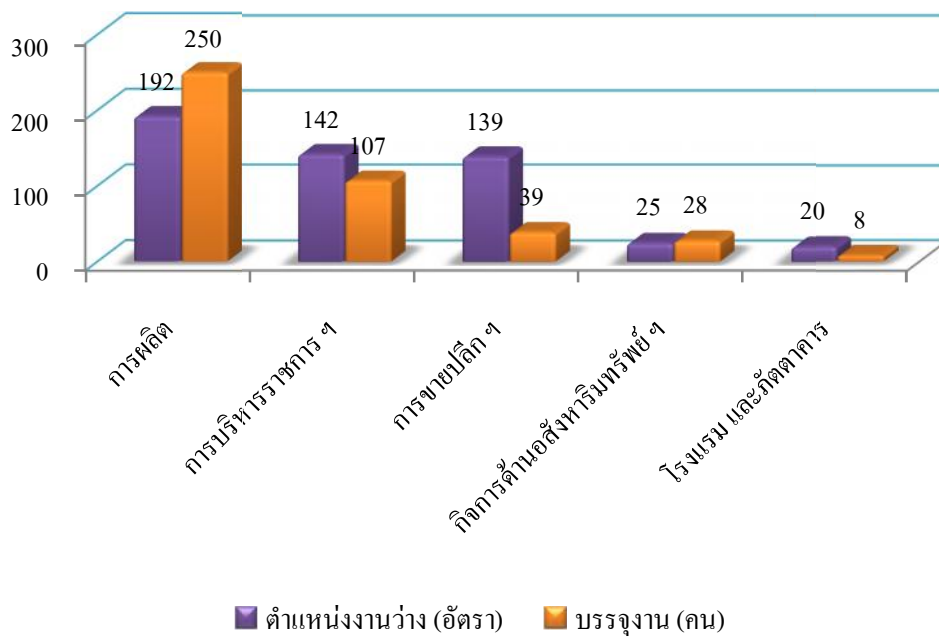
**ตารางที่ 6 ตำแหน่งงานว่างผู้สมัครงาน/การบรรจุนานจำแนกตามอาชีพ ไตรมาส 1 ปี 2554**

ประเภทอาชีพ	ตำแหน่งงานว่าง (อัตรา)	ผู้ลงทะเบียนสมัครงาน (คน)	บรรจุนาน (คน)
1. ผู้บัญญัติกฎหมายข้าราชการระดับอาวุโส ผู้จัดการ	4	7	1
2. ผู้ประกอบวิชาชีพด้านต่างๆ	11	6	8
3. ช่างเทคนิคและผู้ปฏิบัติงานที่เกี่ยวข้อง	20	33	10
4. เสมียน เจ้าหน้าที่	135	72	73
5. พนักงานบริการ พนักงานขายในร้านและตลาด	92	156	39
6. ผู้ปฏิบัติงานฝีมือด้านการเกษตรและประมง (แปรรูปพื้นฐาน)	-	6	5
7. ผู้ปฏิบัติโดยใช้ฝีมือในธุรกิจต่างๆ	169	186	106
8. ผู้ปฏิบัติงานในโรงงาน ผู้ควบคุม เครื่องจักร และผู้ปฏิบัติงานด้านการประกอบการ	72	174	167
9. อาชีพงานพื้นฐาน	60	128	39
10. ผู้ฝึกงาน	-	-	-
<b>รวม</b>	<b>563</b>	<b>768</b>	<b>448</b>

ที่มา : สำนักงานจัดหางานจังหวัดพิจิตร

หากศึกษาในด้านอุตสาหกรรม พบว่าอุตสาหกรรมที่มีตำแหน่งงานว่างสูงสุด 5 อันดับแรกในไตรมาส 1 ปี 2554 คือ (1) การผลิต 192 อัตรา (ร้อยละ 34.10) (2) การบริหารราชการและการป้องกันประเทศ รวมทั้งการประกันสังคมภาคบังคับ 142 อัตรา (ร้อยละ 25.22) (3) การขายปลีก การขายส่ง การซ่อมแซมยานยนต์ ของใช้ส่วนบุคคลและของใช้ในครัวเรือน 139 อัตรา (ร้อยละ 24.69) (4) กิจการด้านอสังหาริมทรัพย์ การให้เช่าและกิจกรรมทางธุรกิจ 25 อัตรา (ร้อยละ 4.44) และ (5) โรงแรม และภัตตาคาร 20 อัตรา (ร้อยละ 3.55) และพบว่าอุตสาหกรรมที่บรรจุนานได้สูงสุด คือ การผลิต 250 คน (ร้อยละ 55.80) รองลงมา คือ การบริหารราชการและการป้องกันประเทศ รวมทั้งการประกันสังคม ภาคบังคับ 107 คน (ร้อยละ 23.88) ตามลำดับ (แผนภูมิ 10)

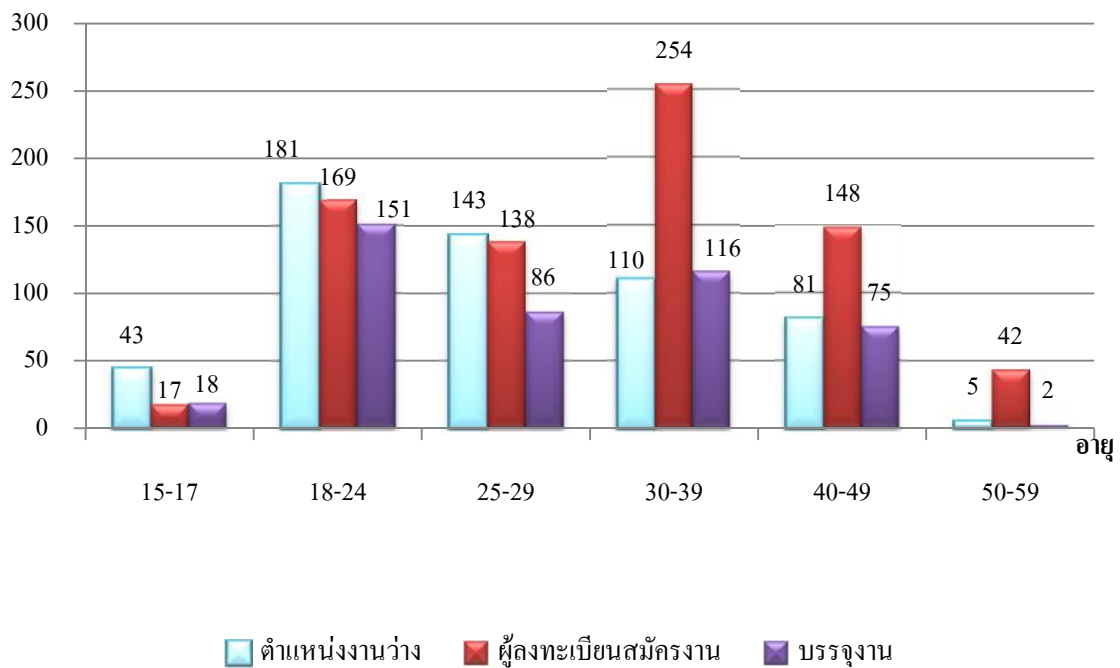
แผนภูมิ 10 จำนวนตำแหน่งงานว่างและการบรรจุนานจังหวัดพิจิตร  
จำแนกตามอุตสาหกรรมไตรมาส 1 ปี 2554 (5 อันดับแรก)



ที่มา : สำนักงานจัดหางานจังหวัดพิจิตร

ช่วงอายุที่เป็นที่ต้องการของตลาดแรงงานในไตรมาส 1 ปี 2554 ส่วนใหญ่จะมีอายุระหว่าง 18-24 ปี ต้องการสูงสุด 181 อัตรา (ร้อยละ 32.1) รองลงมาคือ อายุ 25 - 29 ปี จำนวน 143 อัตรา (ร้อยละ 25.4) และอายุ 30 - 39 ปี จำนวน 110 อัตรา (ร้อยละ 19.5) ตามลำดับ ขณะเดียวกันผู้สมัครงานส่วนใหญ่ จะมีอายุ 30 - 39 ปี มีจำนวน 254 คน (ร้อยละ 33) รองลงมาเป็นผู้สมัครงานที่มีอายุ 18-24 ปี จำนวน 169 คน (ร้อยละ 22) และอายุ 40-49 ปี จำนวน 148 คน (ร้อยละ 19.3) และช่วงอายุ 18 - 24 ปี ได้รับการบรรจุงานสูงสุด คือ จำนวน 151 คน (ร้อยละ 33.7) รองลงมาคือช่วงอายุ 30 - 39 ปี จำนวน 116 คน (ร้อยละ 25.9) และอายุ 25-29 ปี มีจำนวน 86 คน (ร้อยละ 19.2) (แผนภูมิ 11)

แผนภูมิ 11 ผู้ที่บรรจุงาน จำแนกตามอายุของจังหวัดพิจิตร ไตรมาส 1 ปี 2554



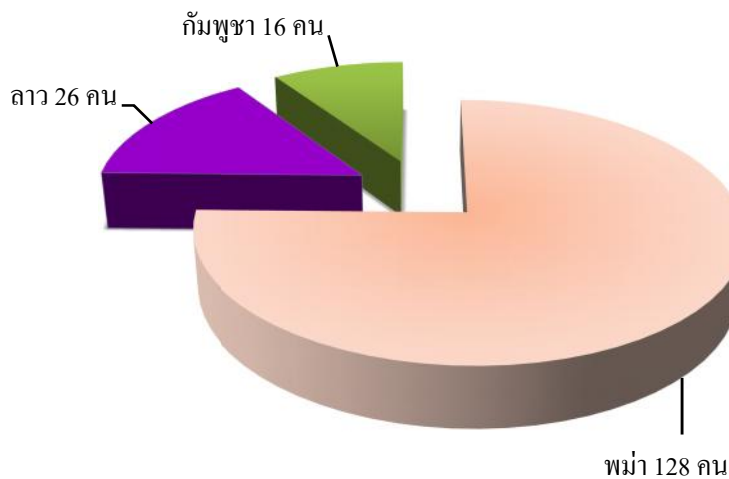
ที่มา : สำนักงานจัดหางานจังหวัดพิจิตร

## 2.2 แรงงานต่างด้าว

จำนวนแรงงานต่างด้าวที่เข้ามาทำงานอย่างถูกกฎหมาย มีจำนวนทั้งสิ้น 770 คน และมีแรงงานต่างด้าวประเภทมาตรา 12 ตามมติ ครม. ปี 53 จำนวน 170 คน ซึ่งเป็นแรงงานที่ประเทศไทยอนุญาตให้มาทำงานเป็นการชั่วคราว เพื่อทดแทนการขาดแคลนในประเทศไทย แรงงานในกลุ่มนี้มี 3 สัญชาติ คือ พม่า ลาวและกัมพูชาสำหรับ จำนวนแรงงาน ต่างด้าวที่อยู่ในระบบทะเบียน ของสำนักงานจัดหางาน-จังหวัดพิจิตร มีจำนวนทั้งสิ้น 170 คน หากพิจารณาตามสัญชาติ พบว่าสัญชาติพม่ามีสัดส่วนร้อยละ 75.29 (128คน) ลาว มีจำนวน 26 คน ร้อยละ 15.29 และกัมพูชา 16 คน คิดเป็นร้อยละ 9.41

(แผนภูมิ 12)

แผนภูมิ 12 แรงงานต่างด้าวตามมติ ครม. ปี 2554 จังหวัดพิจิตร  
จำแนกตามสัญชาติ

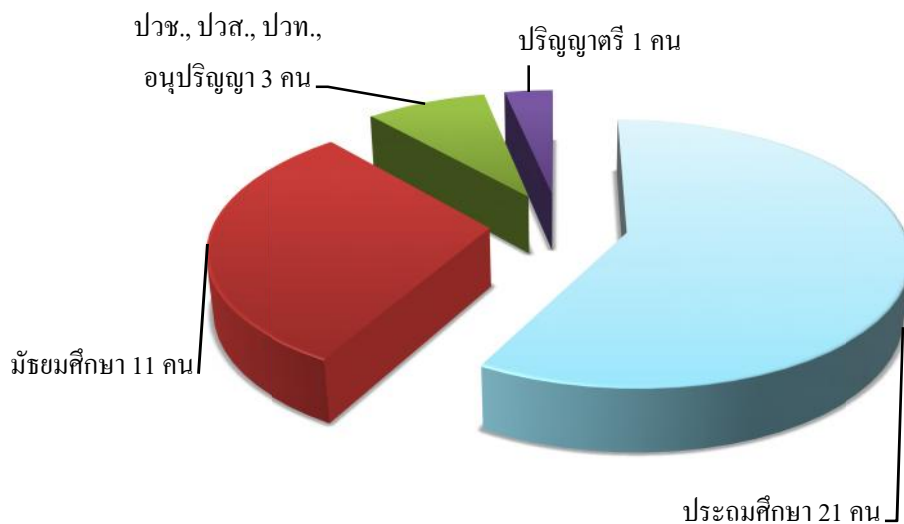


ที่มา : สำนักงานจัดหางานจังหวัดพิจิตร

### 3. แรงงานไทยในต่างประเทศ

ถ้าพิจารณาจะพบว่าแรงงานไทยที่ลงทะเบียนแจ้งความประสงค์เดินทางไปต่างประเทศ ในจังหวัดพิจิตร มีเพศชายที่ต้องการที่จะเดินทางไปต่างประเทศมากกว่า เพศหญิง และผู้ที่ลงทะเบียนแจ้งความประสงค์เดินทางไปต่างประเทศ ส่วนใหญ่เป็นผู้มีการศึกษาระดับประถมศึกษา ซึ่งมีถึงร้อยละ 58.33 (21 คน) ของผู้แจ้งความประสงค์ไปทำงานต่างประเทศทั้งหมด (36 คน) รองลงมา คือ ระดับมัธยมศึกษา จำนวน 11 คน คิดเป็นร้อยละ 30.56 ข้อมูลดังกล่าวสะท้อนให้เห็นว่าแรงงานส่วนใหญ่ที่นิยมไปทำงานต่างประเทศจะเป็นแรงงานระดับล่างหรือแรงงานซึ่งอาจจะเป็นผลมาจากประเทศเหล่านั้นขาดแคลนแรงงาน ไร้ฝีมือ เช่น งานก่อสร้าง กรรมกร หรือผู้รับใช้ ในบ้าน นั้นเอง และหากแรงงานเหล่านี้ออกไปทำงานต่างประเทศก็อาจส่งผลให้แรงงาน ในจังหวัดพิจิตรขาดแคลนแรงงานตามมา (แผนภูมิ 13 )

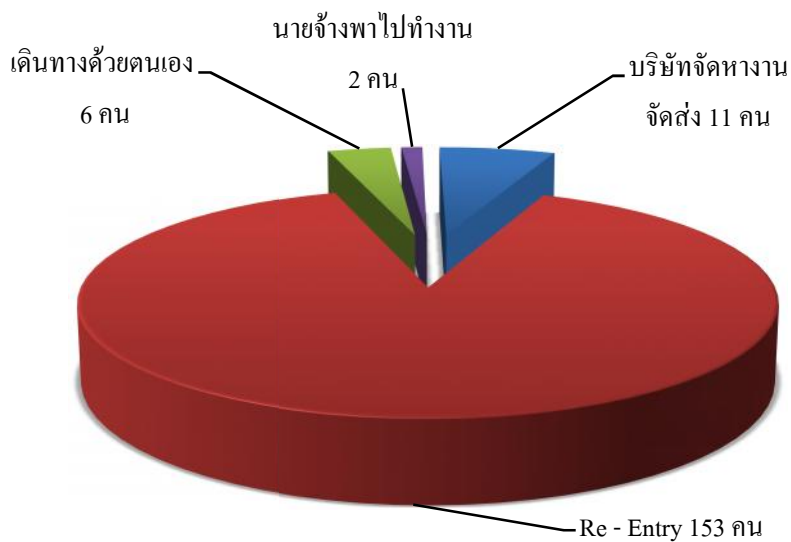
แผนภูมิ 13 แรงงานไทยที่ลงทะเบียนแจ้งความประสงค์เดินทางไปต่างประเทศ  
จังหวัดพิจิตร จำแนกตามระดับการศึกษา ไตรมาส 1 ปี 2554



ที่มา : สำนักงานจัดหางานจังหวัดพิจิตร

ในส่วนของการอนุญาตให้ไปทำงานต่างประเทศในไตรมาส 1 ปี 2554 จังหวัดพิจิตร มีทั้งสิ้น 172 คน จำแนกตามวิธีการเดินทาง ส่วนใหญ่เดินทางโดย Re-Entry (แจ้งเดินทางกลับจากไปทำงานต่างประเทศ) มีจำนวน 153 คน (ร้อยละ 88.92) รองลงมา คือ บริษัทจัดหางานจัดส่ง จำนวน 11 คน (ร้อยละ 3.29) (แผนภูมิ 14)

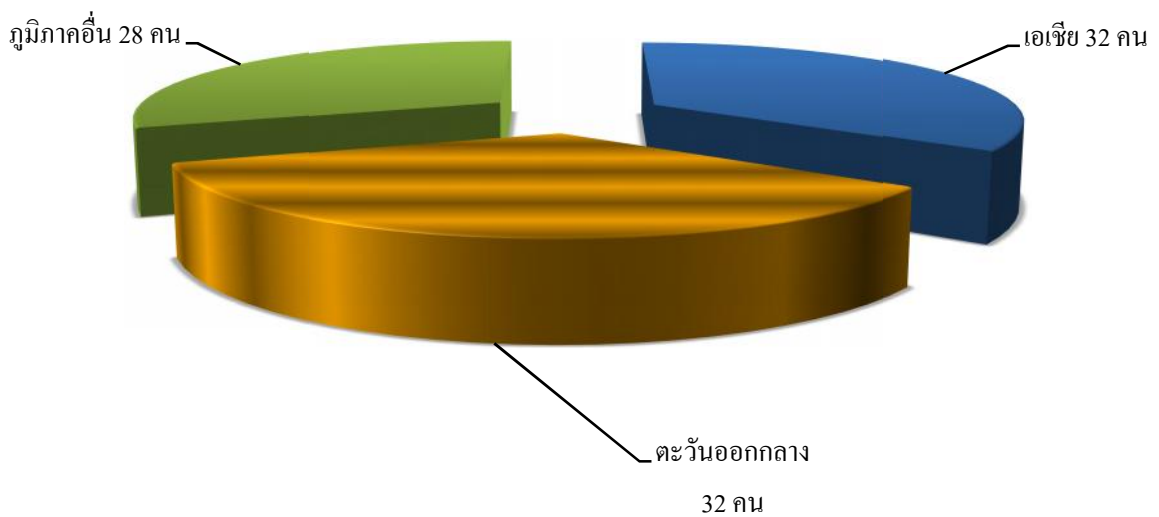
แผนภูมิ 14 แรงงานไทยในจังหวัดพิจิตร ที่ได้รับอนุญาตไปทำงานต่างประเทศ  
จำแนกตามวิธีการเดินทาง ไตรมาส 1 ปี 2554



ที่มา : สำนักงานจัดหางานจังหวัดพิจิตร

สำหรับแรงงานไทยที่ได้รับอนุญาตให้ไปทำงานต่างประเทศซึ่งจำแนกตามภูมิภาคที่ไปทำงาน ส่วนใหญ่จะเดินทางไปทำงานภูมิภาคตะวันออกกลาง มากที่สุด 89 ราย หรือคิดเป็นร้อยละ 51.74 ของแรงงานไทยที่เดินทางไปทำงานทั้งหมด 172 ราย รองลงมา คือ ภูมิภาคเอเชีย จำนวน 67 ราย ร้อยละ 38.95 และภูมิภาคอื่นๆ จำนวน 16 คน ร้อยละ 9.30 (แผนภูมิ 15)

แผนภูมิ 15 แรงงานไทยในจังหวัดพิจิตร ที่ได้รับอนุญาตไปทำงานต่างประเทศ  
จำแนกตามภูมิภาคที่เดินทางไป ไตรมาส 1 ปี 2554



ที่มา : สำนักงานจัดหางานจังหวัดพิจิตร

กิจกรรมหรือภารกิจที่สำคัญอีกประการหนึ่งของจัดหางาน คือ การแนะแนวอาชีพและส่งเสริมอาชีพเพื่อให้แรงงานมีโอกาสเข้าถึงตลาดแรงงานมากขึ้น สำหรับไตรมาสนี้สำนักงานจัดหางานจังหวัดได้จัดกิจกรรมแนะแนวอาชีพ ส่งเสริมการประกอบอาชีพอิสระอบรมผู้รับงาน / ผู้นำกลุ่มรับงานไปทำที่บ้าน และประสานให้เกิดการรับงานไปทำที่บ้านจำนวนทั้งหมด 19 ครั้ง ผู้ได้รับประโยชน์ ทั้งหมด 2,814 คน เป็นชาย จำนวน 1,298 คน และหญิง จำนวน 1,512 คน

ตารางที่ 7 กิจกรรมที่ดำเนินการเพื่อส่งเสริมการมีงานทำในจังหวัดพิจิตร  
จำแนกตามประเภทกิจกรรม ไตรมาส 1 ปี 2554

กิจกรรมที่ดำเนินการเพื่อส่งเสริม การมีงานทำ	จำนวนครั้งที่จัด กิจกรรม	ผู้ได้รับประโยชน์ (คน)		
		ชาย	หญิง	รวม
1. แนะแนวอาชีพ	17	1,294	1,488	2,782
2. มหกรรมอาชีพ	-	-	-	-
3. ส่งเสริมการประกอบอาชีพอิสระ	1	4	16	20
4. ส่งเสริมการประกอบอาชีพสำหรับผู้สูงอายุ	-	-	-	-
5. อบรมผู้รับงาน / ผู้นำงานกลุ่มรับงาน ไปทำที่บ้าน	1	-	12	12
6. ประสานให้เกิดการรับงานไปทำที่บ้าน	-	-	-	-
รวม	19	1,298	1,512	2,814

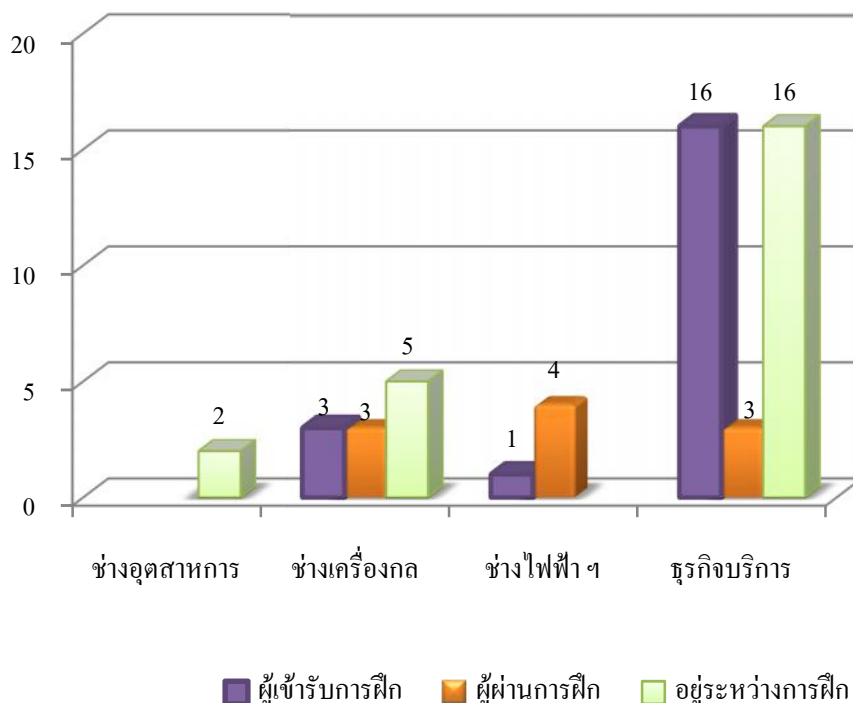
ที่มา : สำนักงานจัดหางานจังหวัดพิจิตร

### 3) การพัฒนาศักยภาพแรงงาน

ในรอบไตรมาส 1 ปี 2554 ศูนย์พัฒนาฝีมือแรงงานได้ดำเนินการฝึกอบรมพัฒนา ผู้ใช้แรงงานในรูปแบบต่างๆ ได้แก่ การฝึกเตรียมเข้าทำงาน การฝึกยกระดับฝีมือแรงงาน และการทดสอบมาตรฐานฝีมือแรงงาน เพื่อเพิ่มศักยภาพฝีมือแรงงานไทยให้มีมาตรฐานฝีมือทัดเทียมประเทศต่างๆ ณะเดียวกันเป็นการพัฒนาทักษะ ให้สอดคล้องกับความต้องการของตลาดแรงงาน

หากพิจารณาตามกลุ่มอาชีพพบว่า ไตรมาส 1 ปี 2554 มีผู้ฝึกเตรียมเข้าทำงานในจังหวัดพิจิตรจำนวน 20 คน โดยกลุ่มอาชีพธุรกิจบริการมีผู้เข้ารับการฝึกเตรียมเข้าทำงาน จำนวน 16 คน รองลงมา กลุ่มอาชีพช่างเครื่องกล จำนวน 3 คน มีผู้ผ่านการฝึกเตรียมเข้าทำงาน จำนวน 10 คน และอยู่ระหว่างการฝึก 23 คน (อยู่ระหว่างการฝึก หมายถึง ผู้ที่ฝึกในศูนย์และผู้อยู่ระหว่างฝึกงานในสถานประกอบการ ช่วงเดือน ม.ค. – มี.ค. 54) (แผนภูมิ 16)

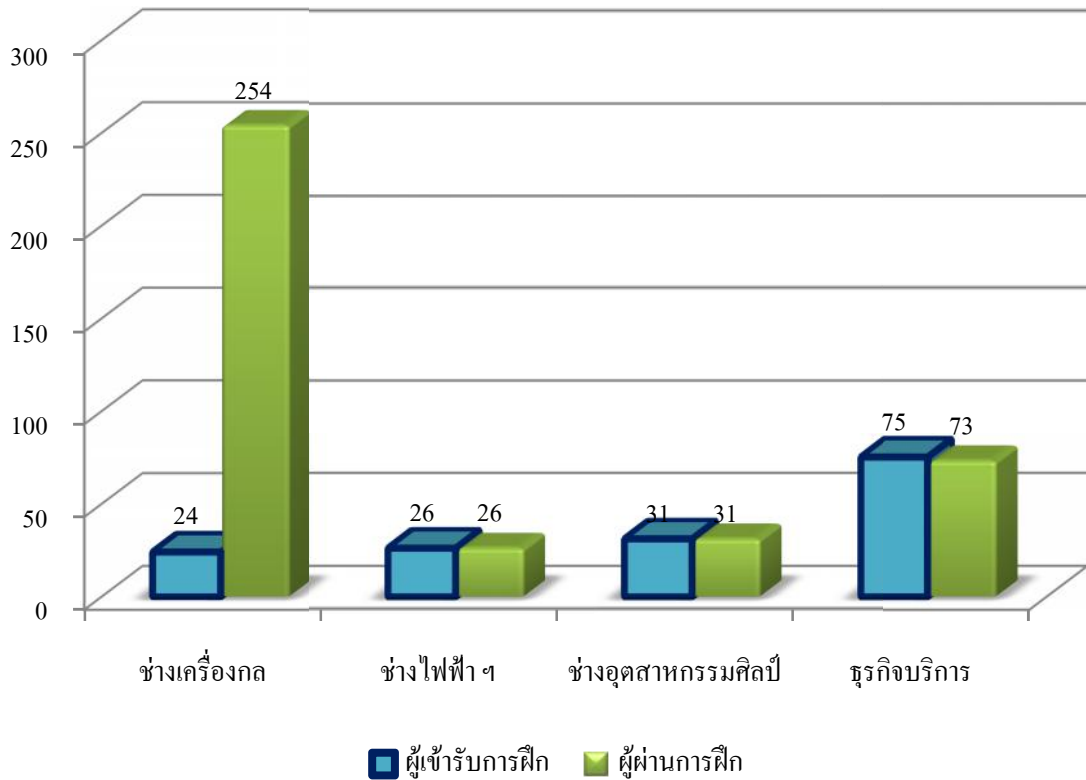
แผนภูมิ 16 การฝึกเตรียมเข้าทำงานในจังหวัดพิจิตร  
จำแนกตามกลุ่มอาชีพไตรมาส 1 ปี 2554



ที่มา : ศูนย์พัฒนาฝีมือแรงงานจังหวัดพิจิตร

สำหรับการฝึกยกระดับฝีมือแรงงานในไตรมาส 1 ปี 2554 มีการฝึกยกระดับฝีมือแรงงานทั้งสิ้น 156 คน พิจารณาตามกลุ่มอาชีพที่ฝึกพบว่า กลุ่มอาชีพธุรกิจบริการ มีผู้เข้ารับการฝึกมากที่สุดมีจำนวน 75 คน (ร้อยละ 48) รองลงมาคือกลุ่มอาชีพช่างอุตสาหกรรมศิลป์ จำนวน 31 คน (ร้อยละ 19.87) และกลุ่มช่างไฟฟ้า อิเล็กทรอนิกส์ คอมพิวเตอร์ จำนวน 26 คน (ร้อยละ 16.67) ตามลำดับมีผู้ผ่านการฝึกยกระดับฝีมือแรงงานทั้งสิ้น จำนวน 154 คน (แผนภูมิ 17)

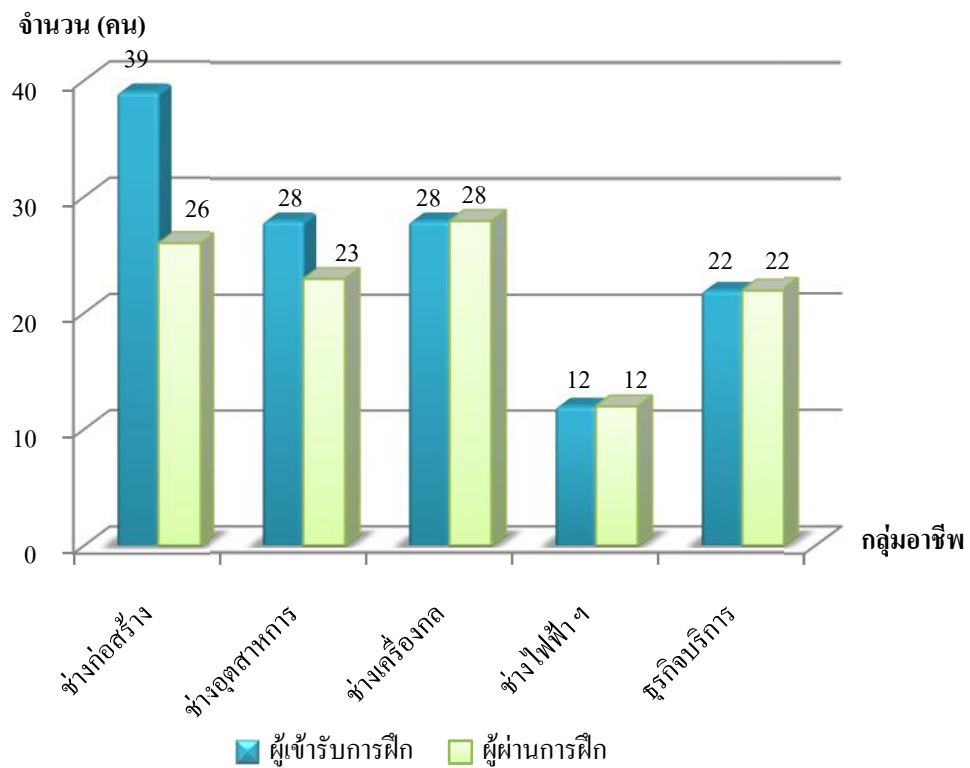
แผนภูมิ 17 การฝึกยกระดับฝีมือแรงงานในจังหวัดพิจิตร  
จำแนกตามกลุ่มอาชีพ ไตรมาส 1 ปี 2554



ที่มา : ศูนย์พัฒนาฝีมือแรงงานจังหวัดพิจิตร

ในส่วนของผู้เข้ารับการทดสอบมาตรฐานฝีมือแรงงานทั้งสิ้น 129 คน พบว่า กลุ่มอาชีพที่มีการทดสอบมากที่สุด คือ กลุ่มอาชีพช่างก่อสร้างมีจำนวน 39 คน คิดเป็นร้อยละ 30.23 รองลงมาคือกลุ่มอาชีพช่างอุตสาหกรรม และกลุ่มอาชีพช่างเครื่องกล จำนวน 28 คน อย่างละเท่ากัน คิดเป็นร้อยละ 21.71 มีผู้ผ่านการฝึกจำนวนทั้งสิ้น 111 คน (แผนภูมิ 18)

แผนภูมิ 18 การทดสอบมาตรฐานฝีมือแรงงานในจังหวัดพิจิตร  
จำแนกตามกลุ่มอาชีพ ไตรมาส 1 ปี 2554



ที่มา : ศูนย์พัฒนาฝีมือแรงงานจังหวัดพิจิตร

#### 4) การคุ้มครองแรงงานและสวัสดิการ

##### 4.1 การตรวจแรงงาน

กระทรวงแรงงานนอกจากจะมีภารกิจด้านการส่งเสริมการมีงานทำ การพัฒนาฝีมือแรงงาน เพื่อยกระดับฝีมือแรงงานให้เป็นที่ยอมรับของตลาดแรงงาน และทัดเทียมมาตรฐานสากลแล้ว อีกภารกิจหนึ่งที่เกิดขึ้นต่อเนื่องภายหลังการส่งเสริมให้คนมีงานทำแล้ว คือภารกิจด้านคุ้มครองลูกจ้าง นายจ้าง ให้ได้รับความเป็นธรรมในการจ้างงาน โดยสำนักงาน-สวัสดิการและคุ้มครองแรงงานจังหวัดพิจิตร หน่วยงานในสังกัดกระทรวงแรงงานเป็นหน่วยงานที่มีบทบาทในการคุ้มครองผู้ใช้แรงงานให้ได้รับความเป็นธรรมจากการจ้างงานภายใต้พระราชบัญญัติคุ้มครองแรงงาน พ.ศ.2541 เพื่อไม่ให้ถูกเอารัดเอาเปรียบจากนายจ้างโดยมีจุดมุ่งหมายสูงสุด คือ ให้ลูกจ้างมีคุณภาพชีวิตที่ดีขึ้น ขณะเดียวกันในอีกด้านหนึ่งก็ต้องผดุงไว้ซึ่งความยุติธรรมกับฝ่ายนายจ้าง กล่าวคือ ไมโอนเอียงไปด้านใดด้านหนึ่ง ทั้งนี้ มาตรการที่จะช่วยให้ผู้ใช้แรงงานได้รับรายได้และสวัสดิการที่เป็นธรรมเพียงพอ ต่อการดำรงชีวิต รวมถึงได้รับการคุ้มครองแรงงานให้มีคุณภาพชีวิตที่ดีขึ้นได้ คือ การตรวจสถานประกอบการเพื่อให้แน่ใจว่าผู้ใช้แรงงานได้รับการปฏิบัติ และดูแลตามกฎหมายขณะเดียวกันจะเป็นมาตรการในการกระตุ้นให้สถานประกอบการเอาใจใส่ดูแลลูกจ้างของตนให้มากขึ้นอีกด้วย

สำหรับไตรมาส 1 ปี 2554 (มกราคม – มีนาคม 2554) สำนักงานสวัสดิการและคุ้มครองแรงงานจังหวัดพิจิตร ได้ดำเนินการตรวจแรงงานในสถานประกอบการทั้งสิ้น 84 แห่ง มีลูกจ้างที่ผ่านการตรวจหรือได้รับการคุ้มครองรวม 3,761 คน จำแนกเป็นชาย 2,391 คน (ร้อยละ 63.57 ของลูกจ้างที่ตรวจทั้งหมด) หญิง 1,370 คน (ร้อยละ 36.43 ของลูกจ้างที่ตรวจทั้งหมด)

ในส่วนผลการตรวจแรงงานพบว่าสถานประกอบการ ร้อยละ 97.62 (จำนวน 82 แห่ง) ปฏิบัติถูกต้องตามกฎหมาย ขณะที่สถานประกอบการที่ปฏิบัติไม่ถูกต้องตามกฎหมายมีร้อยละ 2.38 (2 แห่ง)

ตารางที่ 8 จำนวนสถานประกอบการและลูกจ้างที่ผ่านการตรวจแรงงาน  
ในจังหวัดพิจิตร ไตรมาส 1 ปี 2554

จำนวนสถานประกอบการที่ผ่านการตรวจ(แห่ง)	ลูกจ้างที่ผ่านการตรวจ (คน)				ผลการตรวจ (แห่ง)	
	ชาย	หญิง	เด็ก	รวม	ปฏิบัติถูกต้อง	ปฏิบัติไม่ถูกต้อง
84	2,391	1,370	-	3,761	82	2

ที่มา : สำนักงานสวัสดิการและคุ้มครองแรงงานจังหวัดพิจิตร

สำหรับการตรวจความปลอดภัยในการทำงาน ซึ่งเป็นเครื่องมือในการคุ้มครองดูแลความปลอดภัย อาชีวอนามัย และสภาพแวดล้อมในการทำงาน ของลูกจ้าง นอกจากนี้การตรวจความปลอดภัยในการทำงานยังเป็นอีก มาตรการหนึ่งที่ดำเนินการเพื่อกระตุ้นส่งเสริมให้เจ้าของสถานประกอบการเห็นความสำคัญ และตระหนักถึงเรื่องความปลอดภัยในการทำงาน เพราะหากการทำงานมีความปลอดภัยย่อมส่งผลถึงคุณภาพชีวิตที่ดีของผู้ใช้แรงงานตามมา เมื่อคนงานมีคุณภาพชีวิตที่ดีจะทำงานอย่างมีความสุขและจะส่งผลต่อผลผลิต ที่เพิ่มสูงขึ้นของสถานประกอบการ อันนำไปสู่ผลกำไรตามมานั่นเอง

ในไตรมาส 1 ปี 2554 ช่วงเดือน มกราคม – มีนาคม 2554 สำนักงาน-สวัสดิการและคุ้มครองแรงงานจังหวัดพิจิตร ได้ดำเนินการตรวจความปลอดภัย ในสถานประกอบการทั้งสิ้น 71 แห่ง จำนวนลูกจ้างที่ผ่านการตรวจ มีทั้งสิ้น 2,535 คน ตรวจความปลอดภัยในการทำงาน พบว่า สถานประกอบการส่วนใหญ่ ร้อยละ 83.10 จำนวน 59 แห่ง ปฏิบัติถูกต้อง และร้อยละ 16.90 ปฏิบัติไม่ถูกต้องจำนวน 12 แห่ง โดยสถานประกอบการที่มีอัตราการปฏิบัติถูกต้องตามกฎหมาย ของการตรวจความปลอดภัยสูงสุด ได้แก่ สถานประกอบการขนาด 10-19 คน จำนวน 19 แห่ง รองลงมาขนาด 10-19 คน จำนวน 18 แห่ง

ตารางที่ 9 การตรวจความปลอดภัยในการทำงานสถานประกอบการจังหวัดพิจิตรไตรมาส 1 ปี 2554  
จำแนกตามสถานประกอบการ

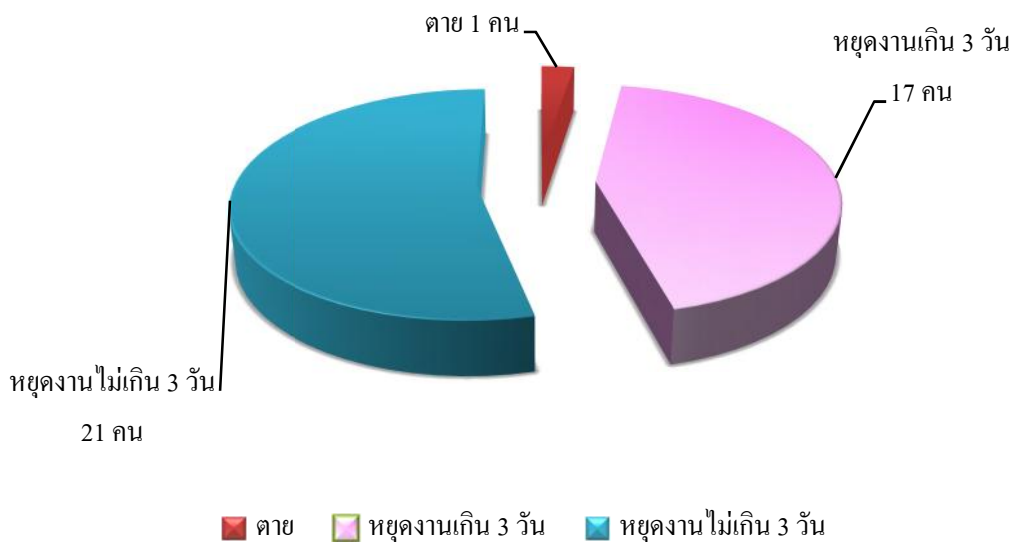
สถานประกอบการ / ลูกจ้างที่ผ่านการตรวจ			ผลการตรวจ (แห่ง)	
ขนาดสถานประกอบการ	ไตรมาส 1 ปี 2554		ปฏิบัติถูกต้อง	ปฏิบัติไม่ถูกต้อง
	สถานประกอบการที่ผ่านการตรวจ (แห่ง)	ลูกจ้างที่ผ่านการตรวจ (คน)		
1-4 คน	7	8	5	2
5-9 คน	9	31	8	1
10-19 คน	22	197	19	3
20-49 คน	20	336	18	2
50-99 คน	11	475	8	3
100-299 คน	-	-	-	-
300-499 คน	1	133	1	-
500-999 คน	1	190	-	1
1,000 คนขึ้นไป	-	-	-	-
<b>รวม</b>	<b>71</b>	<b>1,370</b>	<b>59</b>	<b>12</b>

ที่มา : สำนักงานสวัสดิการและคุ้มครองแรงงานจังหวัดพิจิตร

#### 4.2 การประสบอันตราย/เจ็บป่วยจากการทำงาน (กองทุนเงินทดแทน)

สำหรับการประสบอันตรายหรือเจ็บป่วยเนื่องจากการทำงานในรอบ ไตรมาส 1 ปี 2554 พบว่า ลูกจ้างประสบอันตรายหรือเจ็บป่วยเนื่องจากการทำงาน มีทั้งสิ้น 39 คน จำแนกตามประเภทความร้ายแรง พบว่า ตาย จำนวน 1 คน (ร้อยละ 2.56) หยุดงานไม่เกิน 3 วัน จำนวน 21 คน (ร้อยละ 53.85) และผู้หยุดงานเกิน 3 วัน จำนวน 17 คน (ร้อยละ 43.59) (แผนภูมิ 19)

แผนภูมิ 19 ผู้ประสบอันตรายหรือเจ็บป่วยเนื่องจากการทำงานในจังหวัดพิจิตร  
จำแนกตามความร้ายแรงและขนาดสถานประกอบการ ไตรมาส 1 ปี 2554



ที่มา : สำนักงานประกันสังคมจังหวัดพิจิตร

#### 4.3 การแรงงานสัมพันธ์

นอกเหนือจากภารกิจด้านคุ้มครองแรงงานและดูแลด้านความปลอดภัย ทั้งแก่ลูกจ้าง และนายจ้างแล้ว กระทรวงแรงงานโดยสำนักงานสวัสดิการและคุ้มครองแรงงานจังหวัดพิจิตร ยังมีภารกิจในการส่งเสริมและพัฒนาระบบแรงงานสัมพันธ์ให้เหมาะสม และสอดคล้องกับเศรษฐกิจ สังคม เพื่อป้องกันความขัดแย้ง และเสริมสร้างความร่วมมือ ที่ดีต่อกันระหว่างนายจ้าง ลูกจ้าง และผู้มีส่วนเกี่ยวข้อง โดยมีเป้าหมายหลักเพื่อสร้างสันติสุขในวงการแรงงาน ให้นายจ้างและลูกจ้าง มีทัศนคติที่ดีต่อกันในการทำงาน เพราะหากนายจ้าง ลูกจ้างมีความเข้าใจกันเป็นอย่างดีย่อมไม่เกิดปัญหาขัดแย้งขึ้น เมื่อปัญหาข้อขัดแย้งไม่มี พลังในการขับเคลื่อนงานหรือทีมงานก็ดีขึ้นไปสู่การเพิ่มผลผลิตหรือประสิทธิภาพในการปฏิบัติงานลูกจ้างหรือผู้ใช้แรงงานมีความสุขในการทำงานคุณภาพชีวิตย่อมดีขึ้น ขณะเดียวกันนายจ้างก็มีความสุข เนื่องจากมีผลผลิตเพิ่มขึ้นเป็นผลกำไรตามมา

สำหรับข้อเรียกร้อง/ข้อพิพาทแรงงานและข้อขัดแย้งในรอบไตรมาส 1 ปี 2554 (มกราคม – มีนาคม 2554) ไม่มีการเกิดข้อเรียกร้อง ข้อพิพาท และข้อขัดแย้ง

#### 4.4 การเลิกจ้างแรงงาน

สำนักงานสวัสดิการและคุ้มครองแรงงาน รายงานสถานการณ์เลิกจ้าง ไตรมาส 1 ปี 2554 ไม่มีสถานประกอบการที่เลิกกิจการ และลูกจ้างถูกเลิกจ้าง

#### 4.5 การสวัสดิการแรงงาน

กิจกรรมที่ช่วยสนับสนุนส่งเสริมให้ผู้ใช้แรงงานมีคุณภาพชีวิตที่ดีขึ้นนอกเหนือจากการตรวจสถานประกอบการเพื่อให้การคุ้มครองให้ผู้ใช้แรงงานตามที่ได้กล่าวมาแล้ว สำนักงานสวัสดิการและคุ้มครองแรงงานจังหวัดพิจิตร ยังมีการส่งเสริมการจัดสวัสดิการแรงงานในสถานประกอบการ สำหรับในไตรมาส 1 ปี 2554 (มกราคม – มีนาคม 2554) ได้ส่งเสริมและให้บริการด้านสวัสดิการแรงงานนอกเหนือจากที่กฎหมายกำหนด จำนวน 30 แห่ง 847 คน

#### ตารางที่ 10 การส่งเสริมการจัดสวัสดิการแรงงานจำแนกกิจกรรมที่ส่งเสริม ไตรมาส 1 ปี 2554

กิจกรรมที่ส่งเสริม	แห่ง	คน
- ส่งเสริมและให้บริการด้านสวัสดิการแรงงานนอกเหนือจากที่กฎหมายกำหนด	30	847

ที่มา : สำนักงานสวัสดิการและคุ้มครองแรงงานจังหวัดพิจิตร

### 5) การประกันสังคม

ภารกิจด้านการประกันสังคมเป็นอีกภารกิจหนึ่งของกระทรวงแรงงาน โดยสำนักงานประกันสังคม-จังหวัดพิจิตร มีหน้าที่ดูแลลูกจ้าง / ผู้ประกันตน เพื่อให้มีคุณภาพชีวิตที่ดีขึ้นและมีหลักประกันชีวิตที่มั่นคง เมื่อยามแก่ชรา ข้อมูลไตรมาส 1 ปี 2554 พบว่ามีสถานประกอบการที่ขึ้นทะเบียนประกันสังคมทั้งสิ้น 1,515 แห่ง ผู้ประกันตนตามมาตรา 33 ทั้งสิ้น 19,043 คน (ตารางที่ 12)

ตารางที่ 11 จำนวนสถานประกอบการและผู้ประกันตนที่อยู่ในข่ายกองทุนประกันสังคม

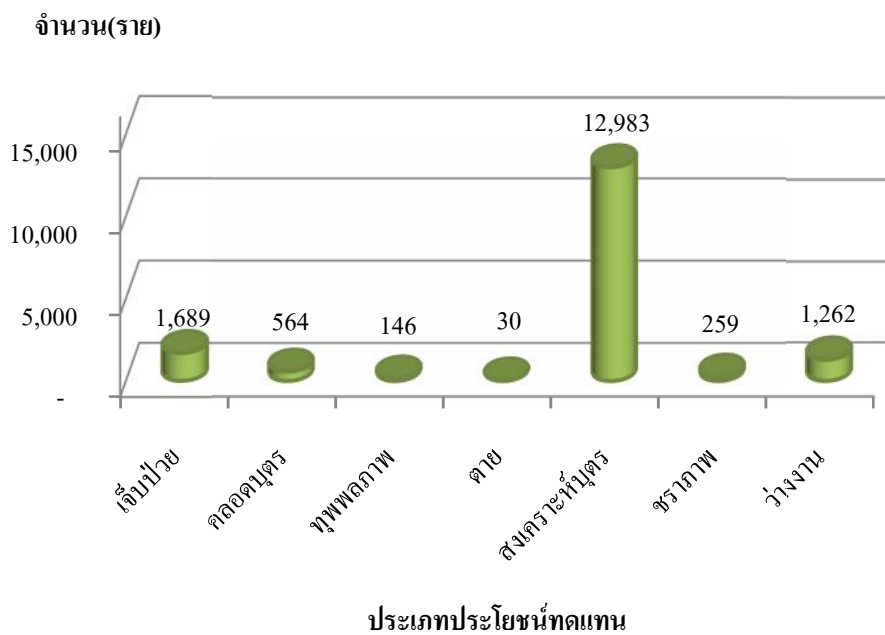
จังหวัดพิจิตรจำแนกตามขนาดสถานประกอบการ ไตรมาส 4 ปี 2553

ขนาดสถานประกอบการ	จำนวน	
	สถานประกอบการ (แห่ง)	ลูกจ้าง (คน)
1-4	870	1,334
5-9	276	1,824
10-19	204	2,735
20-49	115	3,444
50-99	29	1,957
100-299	15	2,524
300-499	3	1,377
500-999	1	501
1,000 คน ขึ้นไป	2	3,347
<b>รวม</b>	<b>1,515</b>	<b>19,043</b>

ที่มา : สำนักงานประกันสังคมจังหวัดพิจิตร

ในด้านการให้ความคุ้มครองสิทธิประโยชน์ต่าง ๆ ในช่วงไตรมาส 1 ปี 2554 สำนักงานประกันสังคมจังหวัดพิจิตร มีการจ่ายสิทธิประโยชน์ทุกกรณี (เจ็บป่วย คลอดบุตร ทูพพลภาพ ตาย สงเคราะห์บุตร ชราภาพ และว่างงาน) จำนวน 16,933 ราย เป็นจำนวนเงิน 21.09 ล้านบาท สำหรับการจ่ายประโยชน์ทดแทนที่ผู้ประกันตนมาขอรับบริการสูงสุดในไตรมาสนี้ ได้แก่ กรณีสงเคราะห์บุตร มีผู้ประกันตนใช้บริการ 12,983 ราย คิดเป็นร้อยละ 76.67 ของผู้ใช้บริการทั้งหมด รองลงมาได้แก่ กรณีเจ็บป่วย ว่างงาน และคลอดบุตร โดยมีสัดส่วน ร้อยละ 9.97 (1,689 ราย), ร้อยละ 7.45 (1,262 ราย) และร้อยละ 3.33 (564 ราย) ตามลำดับ (แผนภูมิ 20)

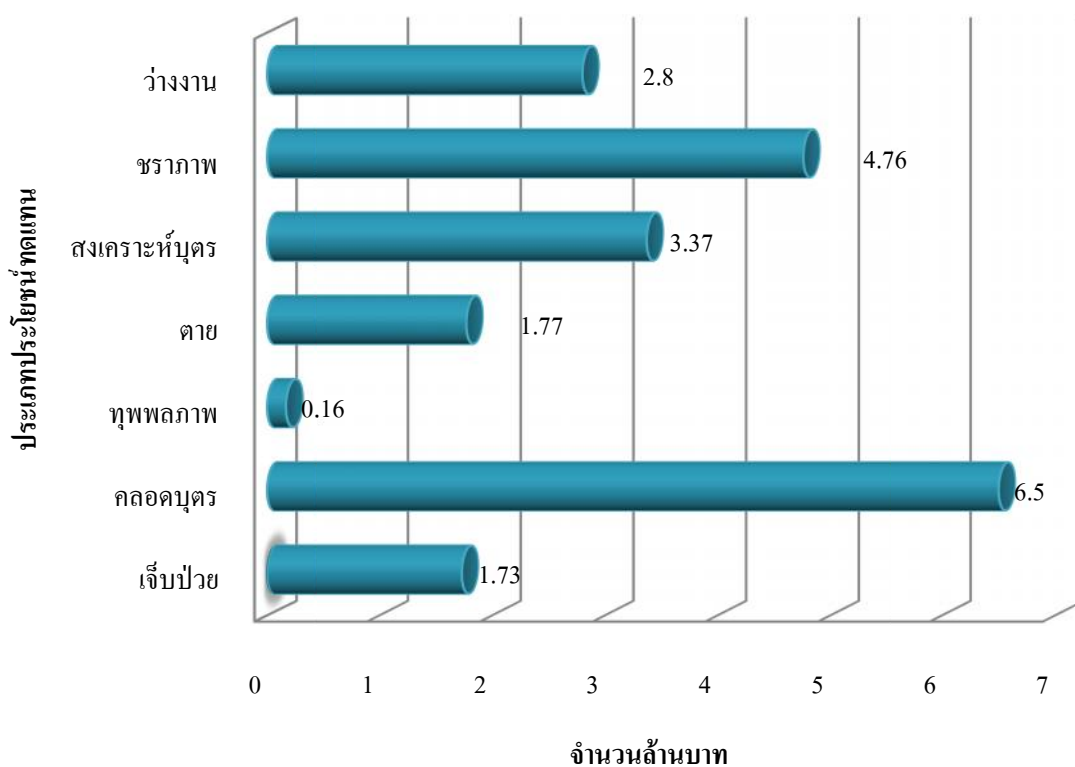
**แผนภูมิ 20 ผู้ประกันตนในจังหวัดพิจิตร ที่ใช้บริการกองทุนประกันสังคม จำแนกตามประเภทประโยชน์ทดแทน (ไม่เนื่องจากการทำงาน) ไตรมาส 1 ปี 2554**



ที่มา : สำนักงานประกันสังคมจังหวัดพิจิตร

หากพิจารณาตามปริมาณการจ่ายเงินประโยชน์ทดแทน จะพบว่าการจ่ายเงินทั้งสิ้น 21.09 ล้านบาท โดยกรณีคลอดบุตร มีการจ่ายเงินสูงสุด 6.50 ล้านบาท คิดเป็นร้อยละ 30.82 ของเงินประโยชน์ทดแทนที่จ่ายทั้งหมด รองลงมา คือ กรณีชราภาพ 4.76 ล้านบาท ร้อยละ 22.57 และสงเคราะห์บุตร 3.37 ล้านบาท ร้อยละ 15.98 ตามลำดับ (แผนภูมิ 21)

แผนภูมิ 21 การจ่ายเงินประโยชน์ทดแทนจังหวัดพิจิตร  
จำแนกตามประเภทประโยชน์ทดแทน (ไม่เนื่องจากการทำงาน) ไตรมาส 1 ปี 2554



ที่มา : สำนักงานประกันสังคมจังหวัดพิจิตร

เมื่อพิจารณาจำนวนนายจ้างและลูกจ้างที่อยู่ในข่ายกองทุนเงินทดแทนจังหวัดพิจิตร จำแนกตามประเภทอุตสาหกรรม ในไตรมาส 1 ปี 2554 (มกราคม – มีนาคม 2554) พบว่า อุตสาหกรรมประเภทการผลิตขาย มีมากที่สุดจำนวน 381 แห่ง (คิดเป็นร้อยละ 33.69) จำนวนลูกจ้าง 7,891 คน (คิดเป็นร้อยละ 56.70) รองลงมาอุตสาหกรรมประเภทส่ง การขายปลีก การซ่อมแซมยานยนต์ รถจักรยานยนต์ ของใช้ส่วนบุคคล และของใช้ในครัวเรือน มีจำนวน 306 แห่ง ลูกจ้าง 2,010 คน (คิดเป็นร้อยละ 27.06 ของสถานประกอบการ และ 14.44 ของลูกจ้าง) และประเภทการก่อสร้าง จำนวน 197 แห่ง (คิดเป็นร้อยละ 17.42) จำนวนลูกจ้าง 1,334 คน (คิดเป็นร้อยละ 9.59) (ตารางที่ 12)

ตารางที่ 12 จำนวนนายจ้างและลูกจ้างที่อยู่ในข่ายกองทุนเงินทดแทน  
จังหวัดพิจิตรจำแนกตามประเภทอุตสาหกรรม ไตรมาส 1 ปี 2554

ประเภทอุตสาหกรรม	จำนวน	
	นายจ้าง / สปก. (แห่ง)	ลูกจ้าง (คน)
1. การทำเหมืองแร่ และเหมืองหิน	11	1,146
2. การผลิต	381	7,891
3. การไฟฟ้า ก๊าซและประปา	6	44
4. การก่อสร้าง	197	1,334
5. การขายส่ง การขายปลีก การซ่อมแซมยานยนต์ รถจักรยานยนต์ ของใช้ส่วนบุคคล และของใช้ในครัวเรือน	306	2,010
6. โรงแรม และภัตตาคาร	47	310
7. การขนส่ง สถานที่เก็บสินค้า และคมนาคม	24	81
8. การเป็นสื่อกลางทางการเงิน	70	377
9. กิจการด้านอสังหาริมทรัพย์ การให้เช่า และกิจกรรมทางธุรกิจ	3	12
10. การบริหารราชการ และการป้องกันประเทศ รวมทั้งการประกันสังคม	-	-
11. การศึกษา	-	-

/ 12 งานด้าน....

ประเภทอุตสาหกรรม	จำนวน	
	นายจ้าง / สปก. (แห่ง)	ลูกจ้าง (คน)
12. งานด้านสุขภาพ และสังคมสงเคราะห์	26	418
13. กิจกรรมด้านบริการชุมชน สังคมและบริการส่วนบุคคลอื่น ๆ	28	147
14. ลูกจ้างในครัวเรือนส่วนบุคคล	-	-
15. องค์การระหว่างประเทศและองค์การต่างประเทศอื่น ๆ และสมาชิก	-	-
16. ไม่ทราบ	32	146
รวม	1,131	13,916

ที่มา : สำนักงานประกันสังคมจังหวัดพิจิตร

#### 6) อัตราค่าจ้างขั้นต่ำจังหวัด

ประกาศคณะกรรมการค่าจ้าง เรื่อง อัตราค่าจ้างขั้นต่ำ (ฉบับที่ 5) ลงวันที่ 13 ธันวาคม พ.ศ. 2553 โดยมีผลใช้บังคับ ตั้งแต่วันที่ 1 มกราคม พ.ศ. 2554 เป็นต้นไป

- สูงสุด จังหวัดภูเก็ต 221 บาท
- กรุงเทพมหานคร จังหวัดนครปฐม นนทบุรี ปทุมธานี สมุทรปราการ และสมุทรสาคร 215 บาท
- ต่ำสุด จังหวัดพะเยา 159 บาท
- จังหวัดพิจิตร วันละ 163 บาท



ตารางที่ 1 จำนวนผู้มีงานทำจังหวัดพิจิตร จำแนกตามเพศ ไตรมาส 1 ปี 2554

สถานภาพแรงงาน	รวม	ชาย	หญิง
	จำนวน	จำนวน	จำนวน
ยอดรวม	599,927	289,545	310,382
ผู้มีอายุ 15 ปีขึ้นไป	493,337	234,923	258,414
1. ผู้อยู่ในกำลังแรงงาน	349,412	187,098	162,314
1.1 กำลังแรงงานปัจจุบัน	348,764	186,758	162,006
1.1.1 ผู้มีงานทำ	342,732	183,654	159,079
1.1.2 ผู้ว่างงาน	6,032	3,105	2,927
1.2 ผู้ที่รอฤดูกาล	648	340	308
2. ผู้ไม่อยู่ในกำลังแรงงาน	143,925	47,825	96,100
2.1 ทำงานบ้าน	41,525	3,979	37,546
2.2 เรียนหนังสือ	36,395	16,406	19,988
2.3 อื่น ๆ	66,005	27,439	38,566
ผู้มีอายุต่ำกว่า 15 ปี	106,590	54,622	51,968

ที่มา : สำนักงานสถิติจังหวัดพิจิตร

ตารางที่ 2 ประชากรอายุ 15 ปีขึ้นไปที่มีงานทำ จำแนกตามอุตสาหกรรมและเพศ  
จังหวัดพิจิตร ไตรมาส 1 ปี 2554

อุตสาหกรรม	รวม		ชาย		หญิง	
	จำนวน	ร้อยละ	จำนวน	ร้อยละ	จำนวน	ร้อยละ
	342,732	100	183,654	100	159,079	100
1. เกษตรกรรมล่าสัตว์ ป่าไม้	170,159	49.65	98,413	53.59	71,747	45.10
2. การทำเหมืองแร่	1,914	0.56	932	0.51	982	0.62
3. การผลิต	17,557	5.12	6,244	3.40	11,313	7.11
4. การไฟฟ้า ก๊าซและไอน้ำ	874	0.26	874	0.48	-	-
5. การจัดหา น้ำบาดาล น้ำเสีย	1,025	0.30	917	0.50	108	0.07
6. การก่อสร้าง	19,677	5.74	13,499	7.35	6,178	3.88
7. การขายส่ง การขายปลีก	53,376	15.57	26,472	14.41	26,904	16.91
8. การขนส่ง ที่เก็บสินค้า	4,302	1.26	4,001	2.18	300	0.19
9. กิจกรรมโรงแรม และอาหาร	20,251	5.91	7,266	3.96	12,985	8.16
10. ข้อมูลข่าวสาร และการสื่อสาร	761	0.22	452	0.25	308	0.19
11. กิจกรรมทางการเงินและการ ประกันภัย	1,462	0.43	728	0.40	734	0.46
12. กิจกรรมอสังหาริมทรัพย์	145	0.04	145	0.01	-	-
13. กิจกรรมทางวิชาชีพ และเทคนิค	298	0.09	298	0.16	-	-
14. การบริหารและการสนับสนุน	405	0.12	242	0.13	162	0.10
15. การบริหารราชการและป้องกัน ประเทศ	16,150	4.71	11,434	6.23	4,716	2.96
16. การศึกษา	16,859	4.92	7,276	3.96	9,582	6.02
17. สุขภาพและสังคมสงเคราะห์	6,071	1.77	1,579	0.86	4,492	2.82
18. ศิลปะความบันเทิง	2,517	0.73	1,263	0.69	1,254	0.79
19. กิจกรรมบริการด้านอื่น ๆ	7,850	2.29	1,532	0.83	6,318	3.97
20. ลูกจ้างในครัวเรือนส่วนบุคคล	1,079	0.31	83	0.05	996	0.63
21. องค์กรระหว่างประเทศ	-	-	-	-	-	-
22. ไม่ทราบ	-	-	-	-	-	-

ที่มา : สำนักงานสถิติจังหวัดพิจิตร

ตารางที่ 3 ประชากรอายุ 15 ปีขึ้นไปที่มีงานทำ จำแนกตามอาชีพและเพศ  
ไตรมาส 1 ปี 2554

อาชีพ	รวม		ชาย		หญิง	
	จำนวน	ร้อยละ	จำนวน	ร้อยละ	จำนวน	ร้อยละ
ยอดรวม	342,732	100	183,654	100	159,079	100
1. ผู้บัญญัติกฎหมาย ข้าราชการระดับอาวุโส และผู้จัดการ	8,869	2.59	6,261	3.41	2,608	1.64
2. ผู้ประกอบวิชาชีพด้านต่างๆ	17,420	5.08	5,455	2.97	11,965	7.52
3. ผู้ประกอบวิชาชีพด้านเทคนิคสาขาต่างๆ และอาชีพที่เกี่ยวข้อง	8,075	2.36	5,169	2.81	2,906	1.83
4. เสมียน	6,308	1.84	1,961	1.07	4,347	2.73
5. พนักงานบริการและพนักงานในร้านค้า และตลาด	73,051	21.31	30,656	16.69	42,395	26.65
6. ผู้ปฏิบัติงานที่มีฝีมือ ในด้านเกษตรและการประมง	146,162	42.65	84,257	45.88	61,905	38.91
7. ผู้ปฏิบัติงานด้านความสามารถทางฝีมือ และธุรกิจอื่นๆที่เกี่ยวข้อง	27,011	8.32	18,026	9.82	8,985	5.65
8. ผู้ปฏิบัติการ โรงงาน และเครื่องจักร และผู้ปฏิบัติ งานด้านการประกอบการ	15,510	4.53	11,199	6.10	4,311	2.71
9. อาชีพขั้นพื้นฐานต่างๆ ในด้านการขายและการให้บริการ	40,327	11.77	20,669	11.25	19,658	12.36
10. คนงานซึ่งมิได้จำแนกไว้ใน หมวดอื่นๆ	-	-	-	-	-	-

ที่มา : สำนักงานสถิติจังหวัดพิจิตร

ตารางที่ 4 ประชากรอายุ 15 ปีขึ้นไป จำแนกตามระดับการศึกษาและเพศ  
ไตรมาส 1 ปี 2554

ระดับการศึกษา	ยอดรวม		ชาย		หญิง	
	จำนวน	ร้อยละ	จำนวน	ร้อยละ	จำนวน	ร้อยละ
<b>ยอดรวม</b>	<b>493,337</b>	<b>100</b>	234,923	<b>100</b>	258,414	<b>100</b>
1. ไม่มีการศึกษา	23,028	4.67	6,141	2.61	16,886	6.53
2. ต่ำกว่าประถมศึกษา	178,848	36.25	78,963	33.61	99,885	38.65
3. ประถมศึกษา	84,085	17.04	41,223	17.55	42,863	16.59
4. มัธยมศึกษาตอนต้น	84,802	17.19	45,717	19.46	39,086	15.13
5. มัธยมศึกษาตอนปลาย						
- สายสามัญ	42,793	8.67	23,268	9.90	19,525	7.56
- สายอาชีวศึกษา	18,916	3.83	12,717	5.41	6,199	2.40
- สายวิชาการศึกษา	46	0.01	-	-	46	0.02
6. อุดมศึกษา						
- สายวิชาการ	32,133	6.51	15,840	6.74	16,293	6.30
- สายวิชาชีพ	18,952	3.84	7,659	3.26	11,293	4.37
- สายวิชาการศึกษา	9,736	1.97	3,396	1.45	6,340	2.45
7. อื่นๆ	-	-	-	-	-	-
8. ไม่ทราบ	-	-	-	-	-	-

ที่มา : สำนักงานสถิติจังหวัดพิจิตร

ตารางที่ 5 จำนวนตำแหน่งงานว่าง ผู้สมัครงานและการบรรจุงานจังหวัดพิจิตร  
ไตรมาส 1 ปี 2554

วุฒิการศึกษา	ตำแหน่ง งานว่าง (อัตรา)	ผู้ลงทะเบียน สมัครงาน (คน)	บรรจุงาน (คน)
ประถมศึกษาและต่ำกว่า	75	202	56
มัธยมศึกษา	200	452	313
ปวช.			
- พาณิชย	-	14	25
- ช่าง	-	16	7
- อื่น ๆ	92	7	1
ปวส.			
- พาณิชย	-	19	12
- ช่าง	-	14	4
- อื่น ๆ	97	6	2
อนุปริญญา	46	4	3
ปริญญาตรี	53	33	25
ปริญญาโท	-	1	-
ปริญญาเอก	-	-	-
อื่น ๆ	-	-	-
รวม	563	768	448

ที่มา : สำนักงานจัดหางานจังหวัดพิจิตร

ตารางที่ 6 จำนวนตำแหน่งงานว่าง ผู้สมัครงาน และการบรรจุงานจังหวัดพิจิตร จำแนกตามอาชีพ ไตรมาส 1 ปี 2554

อาชีพ	ตำแหน่งงานว่าง (อัตรา)	ผู้ลงทะเบียนสมัครงาน (คน)	บรรจุงาน (คน)
1. ผู้บัญญัติกฎหมาย ข้าราชการระดับอาวุโส ผู้จัดการ	4	7	1
2. ผู้ประกอบวิชาชีพด้านต่าง ๆ	11	6	8
3. ช่างเทคนิคและผู้ปฏิบัติงานที่เกี่ยวข้อง	20	33	10
4. เสมียน เจ้าหน้าที่	135	72	73
5. พนักงานบริการ พนักงานขายในร้านค้า และตลาด	92	156	39
6. ผู้ปฏิบัติการฝีมือด้านการเกษตรและ ประมง (แปรรูปขั้นพื้นฐาน)	-	6	5
7. ผู้ปฏิบัติงานโดยใช้ฝีมือในธุรกิจต่าง ๆ	169	186	106
8. ผู้ปฏิบัติงานในโรงงาน ผู้ควบคุม เครื่องจักรและผู้ปฏิบัติงานด้านการ ประกอบการ	72	174	167
9. อาชีพงานพื้นฐาน	60	128	39
10. ผู้ฝึกงาน	-	-	-
รวม	563	768	448

ที่มา : สำนักงานจัดหางานจังหวัดพิจิตร

ตารางที่ 7 จำนวนตำแหน่งงานว่าง และการบรรจุงานจังหวัดพิจิตร  
จำแนกตามประเภทอุตสาหกรรม ไตรมาส 1 ปี 2554

ประเภทอุตสาหกรรม	ตำแหน่ง งานว่าง(อัตรา)	บรรจุงาน (คน)
<b>รวมภาคเกษตรกรรม</b>		
1. เกษตรกรรม การล่าสัตว์ การป่าไม้	1	-
2. การประมง	-	-
<b>รวมนอกภาคเกษตรกรรม</b>		
3. การทำเหมืองแร่ และเหมืองหิน	2	1
4. การผลิต	192	250
5. การไฟฟ้า ก๊าซ และการประปา	1	-
6. การก่อสร้าง	13	1
7. การขายปลีก การขายส่ง การซ่อมแซมยานยนต์ ของใช้ส่วนบุคคลและของใช้ในครัวเรือน	139	39
8. โรงแรม และภัตตาคาร	20	8
9. การขนส่ง สถานที่เก็บสินค้า และการคมนาคม	5	1
10. การเป็นสื่อกลางทางการเงิน	12	4
11. กิจการด้านอสังหาริมทรัพย์ การให้เช่าและกิจกรรมทางธุรกิจ	25	28
12. การบริหารราชการและการป้องกันประเทศ รวมทั้งการ ประกันสังคมภาคบังคับ	142	107
13. การศึกษา	4	2
14. งานด้านสุขภาพ และงานสังคมสงเคราะห์	7	7
15. กิจกรรมด้านบริการชุมชน สังคมและการบริการส่วนบุคคลอื่น	-	-
16. ลูกจ้างในครัวเรือนส่วนบุคคล	-	-
17. องค์การระหว่างประเทศและองค์การต่างประเทศอื่นๆ และสมาชิก	-	-
18. ไม่ทราบ	-	-
<b>รวม</b>	<b>563</b>	<b>448</b>

ที่มา : สำนักงานจัดหางานจังหวัดพิจิตร

ตารางที่ 8 จำนวนตำแหน่งงานว่าง ผู้สมัครงาน และการบรรจุงานจังหวัดพิจิตร  
ไตรมาส 1 ปี 2554

ช่วงอายุ (ปี)	ตำแหน่งงานว่าง		ผู้ลงทะเบียนสมัครงาน		บรรจุงาน	
	อัตรา	ร้อยละ	จำนวน	ร้อยละ	จำนวน	ร้อยละ
15-17	43	7.6	17	2.2	18	4.1
18-24	181	32.1	169	22.0	151	33.7
25-29	143	25.4	138	18.0	86	19.2
30-39	110	19.5	254	33.0	116	25.9
40-49	81	14.4	148	19.3	75	16.7
50-59	5	1	42	5.5	2	0.4
60 ปีขึ้นไป	-	-	-	-	-	-
<b>รวม</b>	<b>563</b>	<b>100</b>	<b>768</b>	<b>100</b>	<b>448</b>	<b>100</b>

ที่มา : สำนักงานจัดหางานจังหวัดพิจิตร

ตารางที่ 9 กิจกรรมที่ดำเนินการเพื่อส่งเสริมการมีงานทำในจังหวัดพิจิตร  
จำแนกตามประเภทกิจกรรม ไตรมาส 1 ปี 2554

กิจกรรมที่ดำเนินการเพื่อส่งเสริมการมีงานทำ	จำนวนครั้งที่จัดกิจกรรม	ผู้ได้รับประโยชน์ (คน)		
		ชาย	หญิง	รวม
1. แนะนำอาชีพ	17	1,294	1,294	2,782
2. มหกรรมอาชีพ	-	-	-	-
3. ส่งเสริมการประกอบอาชีพอิสระ	1	4	16	20
4. ส่งเสริมการประกอบอาชีพสำหรับผู้สูงอายุ	-	-	-	-
5. อบรมผู้รับงาน/ ผู้นำงานกลุ่มรับงานไปทำที่บ้าน	1	-	12	12
6. ประสานให้เกิดการรับงานไปทำที่บ้าน	-	-	-	-
<b>รวม</b>	<b>19</b>	<b>1,298</b>	<b>1,512</b>	<b>2,814</b>

ที่มา : สำนักงานจัดหางานจังหวัดพิจิตร

ตารางที่ 10 จำนวนแรงงานต่างด้าวถูกกฎหมาย จังหวัดพิจิตร  
จำแนกตามประเภทการได้รับอนุญาต

ประเภทการได้รับอนุญาต	(คน)
1. ประเภทตลอดชีพ	-
2. ประเภทส่งเสริมการลงทุน	-
3. ประเภทชั่วคราว	54
4. ประเภทมาตรา 12 ตามประกาศกระทรวงมหาดไทย	6
5. แรงงานต่างด้าวที่ผ่านการพิสูจน์สัญชาติ (พม่า, ลาว, กัมพูชา)	710
รวม	770

ที่มา : สำนักงานจัดหางานจังหวัดพิจิตร

ตารางที่ 11 จำนวนแรงงานต่างด้าวที่ได้รับอนุญาตทำงานตามมติ ครม. ปี 2553 จังหวัดพิจิตร จำแนก  
ตามสัญชาติ

สัญชาติ (คน)			รวม
พม่า	ลาว	กัมพูชา	170
128	26	16	

ที่มา : สำนักงานจัดหางานจังหวัดพิจิตร

ตารางที่ 12 จำนวนแรงงานไทยที่ลงทะเบียนแจ้งความประสงค์เดินทางไปต่างประเทศ จังหวัดพิจิตรจำแนกตามระดับการศึกษา ไตรมาส 1 ปี 2554

ระดับการศึกษา	ชาย (คน)	หญิง (คน)	รวม (คน)
ประถมศึกษา	18	3	21
มัธยมศึกษา	10	1	11
ปวช. , ปวส. , ปวท., อนุปริญญา	3	-	3
ปริญญาตรี	1	-	1
ปริญญาโท	-	-	-
ปริญญาเอก	-	-	-
<b>รวม</b>	<b>32</b>	<b>4</b>	<b>36</b>

ที่มา : สำนักงานจัดหางานจังหวัดพิจิตร

ตารางที่ 13 จำนวนแรงงานไทยในจังหวัดพิจิตร ที่ได้แจ้งขออนุมัติเดินทางไปทำงานต่างประเทศ  
จำแนกตามวิธีการเดินทาง ไตรมาส 1 ปี 2554

วิธีการเดินทาง	จำนวน (คน)	ร้อยละ
บริษัทจัดหางานจัดส่ง	11	6.40
Re – Entry	153	88.95
เดินทางด้วยตนเอง	6	3.49
นายจ้างพาไปฝึกงาน	-	-
นายจ้างพาไปทำงาน	2	1.16
กรมการจัดหางานจัดส่ง	-	-
<b>รวม</b>	<b>172</b>	<b>100</b>

ที่มา : สำนักงานจัดหางานจังหวัดพิจิตร

ตารางที่ 14 จำนวนแรงงานไทยในจังหวัดพิจิตร ที่ขออนุมัติเดินทางไปทำงานต่างประเทศจำแนกตามภูมิภาคที่ไปทำงาน ไตรมาส 1 ปี 2554

วิธีการเดินทาง	จำนวน (คน)	ร้อยละ
เอเชีย	67	38.95
ตะวันออกกลาง	89	51.74
แอฟริกา	-	-
ภูมิภาคอื่น	16	9.30
<b>รวม</b>	<b>172</b>	<b>100</b>

ที่มา :สำนักงานจัดหางานจังหวัดพิจิตร

ตารางที่ 15 อัตราการบรรจุนานของจังหวัดพิจิตร ไตรมาส 1 ปี 2554

	2/2553	3/2553	4/2553	1/2554
จำนวนผู้ได้รับการบรรจุนาน	543	338	332	448
ผู้สมัครงานในจังหวัดพิจิตร	780	640	568	768
จำนวนตำแหน่งงานว่าง	579	379	273	563
อัตราการบรรจุนานต่อผู้สมัครงานจังหวัด	69.62	52.81	58.45	58.33
อัตราการบรรจุนานต่อตำแหน่งงานว่างจังหวัด	93.79	89.18	121.61	79.57

ที่มา : สำนักงานจัดหางานจังหวัดพิจิตร

ตารางที่ 16 จำนวนสถานประกอบการและผู้ประกันตนที่อยู่ในข่ายกองทุนประกันสังคมจังหวัดพิจิตร  
จำแนกตามขนาดสถานประกอบการ ไตรมาส 1 ปี 2554

ขนาดสถานประกอบการ	จำนวน	
	สถานประกอบการ (แห่ง)	ลูกจ้าง (คน)
1 -4 คน	870	1,334
5 - 9 คน	276	1,824
10 - 19 คน	204	2,735
20 - 49 คน	115	3,444
50 - 99 คน	29	1,957
100 - 299 คน	15	2,524
300 - 499 คน	3	1,377
500 - 999 คน	1	501
1,0000 คน <sup>+</sup>	2	3,347
<b>รวม</b>	<b>1,515</b>	<b>19,043</b>

ที่มา : สำนักงานประกันสังคมจังหวัดพิจิตร

ตารางที่ 17 การใช้บริการกองทุนเงินทดแทน (เนื่องจากการทำงาน)  
 จำแนกตามประเภทความร้ายแรง จังหวัดพิจิตร ไตรมาส 1 ปี 2554

ประเภทความร้ายแรง	ผู้ให้บริการ (คน)	จำนวนเงินที่จ่าย (บาท)
1. ตาย	1	145,305.10
2. ทุพพลภาพ	-	87,876.00
3. สูญเสียอวัยวะบางส่วน	-	273,672.00
4. หยุดงานเงิน 3 วัน	17	131,130.30
5. หยุดงานไม่เกิน 3 วัน	21	-
6. ค่ารักษาพยาบาล	-	160,228.00
7. ค่าฟื้นฟู	-	680.00
<b>รวม</b>	<b>39</b>	<b>798,891.40</b>

ที่มา : สำนักงานประกันสังคมจังหวัดพิจิตร

ตารางที่ 18 การประสบอันตรายหรือเจ็บป่วยเนื่องจากการทำงาน  
 จำแนกตามความร้ายแรงและขนาดสถานประกอบการ (ในกองทุน) ไตรมาส 1 ปี 2554

ขนาดสถาน ประกอบการ	ความร้ายแรง					รวม
	ตาย	สูญหาย	สูญเสียอวัยวะ บางส่วน	หยุดงานเกิน 3 วัน	หยุดงาน ไม่เกิน 3 วัน	
1 – 4 คน	-	-	-	3	-	3
5 – 9 คน	-	-	-	-	3	3
10 – 19 คน	-	-	-	7	3	10
20 – 49 คน	1	-	-	4	4	9
50 – 99 คน	-	-	-	1	6	7
100 – 199 คน	-	-	-	1	-	1
200 – 499 คน	-	-	-	-	-	-
500 – 999 คน	-	-	-	-	-	-
1,000 + คน	-	-	-	1	5	6
<b>รวม</b>	<b>-</b>	<b>-</b>	<b>-</b>	<b>17</b>	<b>21</b>	<b>39</b>

ที่มา : สำนักงานประกันสังคมจังหวัดพิจิตร

ตารางที่ 19 การประสบอันตรายหรือเจ็บป่วยเนื่องจากการทำงาน จังหวัดพิจิตร  
 จำแนกตามความร้ายแรงและสาเหตุการประสบอันตราย (ในกองทุน) ไตรมาส 1 ปี 2554

สาเหตุการประสบอันตราย	ความร้ายแรง			
	หยุดงาน เกิน 3 วัน	หยุดงาน ไม่เกิน 3 วัน	สูญเสียอวัยวะ บางส่วน	ตาย
1. ตกจากที่สูง	1	4	-	-
2. หกล้ม ลื่นล้ม	1	1	-	-
3. อาคารหรือสิ่งก่อสร้างพังทับ	-	-	-	-
4. วัตถุหรือสิ่งของพังทลายหล่นทับ	-	-	-	-
5. วัตถุหรือสิ่งของกระแทก/ชน	5	4	-	-
6. วัตถุหรือสิ่งของหนีบดิ่ง	2	2	-	-
7. วัตถุหรือสิ่งของตัด/บาด/ทิ่มแทง	5	8	-	-
8. วัตถุหรือสิ่งของหรือสารเคมีกระเด็นเข้าตา	-	1	-	-
9. ยกหรือเคลื่อนย้ายของหนัก	-	-	-	-
10. ประสบอันตรายจากท่าทางการทำงาน	-	-	-	-
11. อุบัติเหตุจากยานพาหนะ	2	-	-	1
12. วัตถุหรือสิ่งของระเบิด	-	1	-	-
13. ไฟฟ้าช็อต	-	-	-	-
14. ผลจากความร้อนสูง/สัมผัสของร้อน	-	-	-	-
15. ถูกทำร้ายร่างกาย	1	-	-	-
<b>รวม</b>	<b>17</b>	<b>21</b>	<b>-</b>	<b>1</b>

ที่มา : สำนักงานประกันสังคมจังหวัดพิจิตร

ตารางที่ 20 จำนวนสถานพยาบาลในสังกัดประกันสังคมจังหวัดพิจิตรจำแนกตามประเภทสถานพยาบาล  
ไตรมาส 1 ปี 2554

ประเภทสถานพยาบาล	แห่ง
รัฐบาล	1
เอกชน	-
<b>รวม</b>	<b>1</b>

ที่มา : สำนักงานประกันสังคมจังหวัดพิจิตร

ตารางที่ 21 การจ่ายประโยชน์ทดแทนของกองทุนประกันสังคมจังหวัดพิจิตร  
จำแนกตามประเภทประโยชน์ ทดแทน (ไม่เนื่องจากการทำงาน) ไตรมาส 1 ปี 2554

ประเภทประโยชน์ทดแทน	ราย	ล้านบาท
1. เจ็บป่วย	1,689	1.73
2. คลอดบุตร	564	6.50
3. ทูพพลภาพ	146	0.16
4. ตาย	30	1.77
5. สงเคราะห์บุตร	12,983	3.37
6. ชราภาพ	259	4.76
7. ว่างาน	1,262	2.80
<b>รวม</b>	<b>16,933</b>	<b>21.09</b>

ที่มา : สำนักงานประกันสังคมจังหวัดพิจิตร

ตารางที่ 22 อัตราสถานประกอบการที่เข้าสู่ระบบประกันสังคมในจังหวัดพิจิตร ไตรมาส 1 ปี 2554

	2/2553	3/2553	4/2553	1/2554
จำนวนสถานประกอบการที่อยู่ในระบบประกันสังคมจังหวัด	1,492	1,490	1,495	1,515
จำนวนสถานประกอบการทั้งหมดในจังหวัด	-	-	-	-
ร้อยละของสถานประกอบการที่เข้าสู่ระบบประกันสังคมในจังหวัด	-	-	-	-

ที่มา : สำนักงานประกันสังคมจังหวัดพิจิตร

ตารางที่ 23 จำนวนสถานประกอบการที่เลิกกิจการและลูกจ้างที่ถูกเลิกในจังหวัดพิจิตร ไตรมาส 1 ปี 2554

ขนาดสถานประกอบการ	จำนวน	
	สถานประกอบการที่เลิกกิจการ (แห่ง)	ลูกจ้างที่ถูกเลิกจ้าง (คน)
1-9 คน	-	-
10 คน <sup>+</sup>	-	-
รวม	-	-

ที่มา : สำนักงานสวัสดิการและคุ้มครองแรงงานจังหวัดพิจิตร

ตารางที่ 24 ประเภทกิจการที่เลิกจ้าง / ลูกจ้างถูกเลิกจ้างในจังหวัดพิจิตร ไตรมาส 1 ปี 2554

ประเภทกิจการ	จำนวนสถานประกอบการ	จำนวนลูกจ้างถูกเลิกจ้าง
1. การค้าเครื่องใช้ไฟฟ้า ยานพาหนะ	-	-
2. ร้านสินค้าเบ็ดเตล็ด การค้าอื่นๆ	-	-
3. ร้านอาหาร โรงแรม ห้องเช่า	-	-
4. การก่อสร้าง	-	-
5. สถาบันการเงิน บริการด้านธุรกิจ	-	-
6. อื่นๆ	-	-
<b>รวม</b>	<b>-</b>	<b>-</b>

ที่มา : สำนักงานสวัสดิการและคุ้มครองแรงงานจังหวัดพิจิตร

ตารางที่ 25 การตรวจแรงงานจังหวัดพิจิตร จำแนกตามขนาดสถานประกอบการ ไตรมาส 1 ปี 2554

ขนาดสถานประกอบการ	สถานที่ประกอบการที่ผ่านการตรวจ (แห่ง)	ลูกจ้างที่ผ่านการตรวจ (คน)				ผลการตรวจ (แห่ง)	
		ชาย	หญิง	เด็ก	รวม	ปฏิบัติถูกต้อง	ปฏิบัติไม่ถูกต้อง
1-4 คน	-	-	-	-	-	-	-
5-9 คน	-	-	-	-	-	-	-
10-19 คน	-	-	-	-	-	-	-
20-49 คน	-	-	-	-	-	-	-
50-99 คน	-	-	-	-	-	-	-
100-299 คน	-	-	-	-	-	-	-
300-499 คน	-	-	-	-	-	-	-
500-999 คน	-	-	-	-	-	-	-
1,000 คน+	-	-	-	-	-	-	-
<b>รวม</b>	<b>84</b>	<b>2,391</b>	<b>1,370</b>	<b>-</b>	<b>3,761</b>	<b>82</b>	<b>2</b>

ที่มา : สำนักงานสวัสดิการและคุ้มครองแรงงานจังหวัดพิจิตร

ตารางที่ 26 การตรวจความปลอดภัยในการทำงานจังหวัดพิจิตร จำแนกตามขนาด สถานประกอบการ  
ไตรมาส 1 ปี 2554

ขนาดสถาน ประกอบ ประกอบการ	สถานที่ประกอบการ ที่ผ่านการตรวจ (แห่ง)	ลูกจ้างที่ผ่านการตรวจ (คน)				ผลการตรวจ (แห่ง)	
		ชาย	หญิง	เด็ก	รวม	ปฏิบัติ ถูกต้อง	ปฏิบัติ ไม่ถูกต้อง
1 - 4 คน	7	8	9	-	17	5	2
5 - 9 คน	9	31	37	-	68	8	1
20-49 คน	22	197	97	-	294	19	3
10-19 คน	20	336	225	-	561	18	2
50-99 คน	11	<b>475</b>	<b>267</b>	-	742	8	3
100-299 คน	-	-	-	-	-	-	-
300-499 คน	1	133	170	-	303	1	-
500-999 คน	1	190	360	-	550	-	<b>1</b>
1,000 + คน	-	-	-	-	-	-	-
<b>รวม</b>	<b>71</b>	<b>1,370</b>	<b>1,165</b>	-	<b>2,535</b>	<b>59</b>	<b>12</b>

ที่มา : สำนักงานสวัสดิการและคุ้มครองแรงงานจังหวัดพิจิตร

ตารางที่ 27 การส่งเสริมการจัดสวัสดิการแรงงานจำแนกกิจกรรมที่ส่งเสริม  
ไตรมาส 1 ปี 2554

กิจกรรมที่ส่งเสริม	แห่ง	คน
- ส่งเสริมและให้บริการด้านสวัสดิการแรงงานนอกเหนือจากที่กฎหมายกำหนด	30	847

ที่มา : สำนักงานสวัสดิการและคุ้มครองแรงงานจังหวัดพิจิตร

ตารางที่ 28 อัตราการไม่ปฏิบัติตามข้อกำหนดคุ้มครองแรงงาน/กฎหมายความปลอดภัยในการทำงาน

	2/2553	3/2553	4/2553	1/2554
จำนวนสถานประกอบกิจการที่ทำผิดกฎหมายคุ้มครองแรงงาน	7	2	4	2
จำนวนสถานประกอบกิจการที่ผ่านการตรวจกฎหมายคุ้มครองแรงงาน	78	25	63	82
จำนวนสถานประกอบกิจการที่ทำผิดกฎหมายความปลอดภัย	7	2	3	12
จำนวนสถานประกอบกิจการที่ผ่านการตรวจกฎหมายคุ้มครองความปลอดภัย	61	33	31	59
อัตราการไม่ปฏิบัติตามกฎหมายคุ้มครองแรงงานของสถานประกอบกิจการ	8.97	8.00	6.34	2.44
อัตราไม่ปฏิบัติตามกฎหมายความปลอดภัยของสถานประกอบการ	11.48	6.06	9.67	20.39

ที่มา : สำนักงานสวัสดิการและคุ้มครองแรงงานจังหวัดพิจิตร

ตารางที่ 29 การฝึกเตรียมเข้าทำงานในจังหวัดพิจิตร จำแนกตามกลุ่มอาชีพ ไตรมาส 1 ปี 2554

กลุ่มอาชีพ	จำนวน (คน)		หมายเหตุ
	ผู้เข้ารับการฝึก	ผู้ผ่านการฝึก	อยู่ระหว่างการฝึก (คน)
1. ช่างก่อสร้าง	0	0	0
2. ช่างอุตสาหกรรม	0	0	2
3. ช่างเครื่องกล	3	3	5
4. ช่างไฟฟ้า อิเล็กทรอนิกส์คอมพิวเตอร์	1	4	0
5. ช่างอุตสาหกรรมศิลป์	0	0	0
6. เกษตร	0	0	0
7. ธุรกิจบริการ	16	3	16
<b>รวม</b>	<b>20</b>	<b>10</b>	<b>23</b>

ที่มา : ศูนย์พัฒนาฝีมือแรงงานจังหวัดพิจิตร

หมายเหตุ :

1. ผู้เข้ารับการฝึก หมายถึง ผู้ฝึกในศูนย์ช่วงเดือน ม.ค. – มี.ค. 54
2. ผู้ผ่านการฝึก หมายถึง ผู้จบฝึกงานในสถานประกอบการกิจการช่วงเดือน ม.ค. – มี.ค. 54
3. อยู่ระหว่างการฝึก หมายถึง ผู้ที่ฝึกในศูนย์และผู้อยู่ระหว่างฝึกงานในสถานประกอบการ ช่วงเดือน ม.ค. – มี.ค. 54

ตารางที่ 30 การฝึกยกระดับฝีมือแรงงานในจังหวัดพิจิตรจำแนกตามกลุ่มอาชีพ ไตรมาส 1 ปี 2554

กลุ่มอาชีพ	จำนวน(คน)	
	ผู้เข้ารับการฝึก	ผู้ผ่านการฝึก
1. ช่างก่อสร้าง	0	0
2. ช่างอุตสาหกรรม	0	0
3. ช่างเครื่องกล	24	24
4. ช่างไฟฟ้า อิเล็กทรอนิกส์คอมพิวเตอร์	26	26
5. ช่างอุตสาหกรรมศิลป์	31	31
6. เกษตร	0	0
7. ธุรกิจบริการ	75	73
<b>รวม</b>	<b>156</b>	<b>154</b>

ที่มา : ศูนย์พัฒนาฝีมือแรงงานจังหวัดพิจิตร

ตารางที่ 31 การทดสอบมาตรฐานฝีมือแรงงานในจังหวัดพิจิตร  
จำแนกตามกลุ่มอาชีพ ไตรมาส 1 ปี 2554

กลุ่มอาชีพ	จำนวน (คน)	
	ผู้เข้ารับการฝึก	ผู้ผ่านการฝึก
1. ช่างก่อสร้าง	39	26
2. ช่างอุตสาหกรรม	28	23
3. ช่างเครื่องกล	28	23
4. ช่างไฟฟ้า อิเล็กทรอนิกส์ คอมพิวเตอร์	12	12
5. ช่างอุตสาหกรรมศิลป์	0	0
6. เกษตร	0	0
7. ธุรกิจบริการ	22	22
<b>รวม</b>	<b>129</b>	<b>111</b>

ที่มา : ศูนย์พัฒนาฝีมือแรงงานจังหวัดพิจิตร

ตารางที่ 32 การจดทะเบียนของนิติบุคคลตั้งใหม่ตามหมวดธุรกิจ จังหวัดพิจิตร ไตรมาส 1 ปี 2554

ประเภทอุตสาหกรรม	บริษัทจำกัด		ห้างหุ้นส่วนจำกัด		รวม	
	ราย	ล้านบาท	ราย	ล้านบาท	ราย	ล้านบาท
การผลิต	3	9			3	9
การก่อสร้าง	1	1	6	10.2	7	11.2
การขายส่ง การขายปลีก การซ่อมแซมยานยนต์ จักรยานยนต์ ของใช้ส่วนบุคคล และของใช้ในครัวเรือน	1	2	5	102.8	6	104.80
บริการด้านอสังหาริมทรัพย์ การให้เช่า และบริการทางธุรกิจ	2	2	3	4	5	6
การบริการราชการและการป้องกันประเทศ รวมทั้งการประกันสังคมภาคบังคับ	1	1			1	1
การบริการด้านสุขภาพ และงานสังคมสงเคราะห์			1	.05	1	.05
การให้บริการชุมชน สังคม และบริการส่วนบุคคลอื่น ๆ			47	22.5	47	22.5
ไม่ทราบ	1	1				
<b>รวม</b>	<b>9</b>	<b>16</b>	<b>62</b>	<b>139.55</b>	<b>71</b>	<b>155.55</b>

ที่มา : สำนักงานพัฒนาธุรกิจการค้าจังหวัดพิจิตร

## คณะที่ปรึกษา

### ที่ปรึกษา

นายดำรงศักดิ์	แก้วทองคำ	แรงงานจังหวัดพิจิตร
นางหงส์ทอง	จิตพันธ์	จัดหางานจังหวัดพิจิตร
นางสาวสุภาภรณ์	ตั้งศิริกุล	ประกันสังคมจังหวัดพิจิตร
ดร.ดวงสมร	เกลดโกศล	สวัสดิการและคุ้มครองแรงงานฯ
นายประเสริฐ	ชัยเจริญ	ผู้อำนวยการศูนย์พัฒนาฝีมือแรงงาน

### คณะทำงาน

นางสาวกมลทิพย์	นันทสำราญ	นักวิชาการแรงงานชำนาญการ
นางสาวปุกนิภา	เจียพงษ์	นักวิชาการแรงงานชำนาญการ
นางอำพร	บัวทอง	นักวิชาการแรงงานชำนาญการ
นางมยุรี	สร้อยวิชา	เจ้าพนักงานธุรการชำนาญงาน
นางณัฐนันท์	บุญวิจิต	เจ้าพนักงานธุรการชำนาญงาน
นางสาวกรรณิการ์	ชาญการคำวงศ์	นักวิชาการพัฒนาฝีมือแรงงานปฏิบัติการ
นายบรรณชัย	เวชพร	นักวิชาการพัฒนาฝีมือแรงงานปฏิบัติการ
นางทวี	น้อยจำ	นักจัดการงานทั่วไปชำนาญการ
นางมนัสเนตร	ดิษปาน	นักวิชาการแรงงานชำนาญการ
นางรัตนภรณ์	บรรจงปัญญากุล	นักวิชาการแรงงานชำนาญการ
นางสาวสุธารัตน์	สังข์เมือง	นักวิชาการแรงงานชำนาญการ
นางสาวเพ็ญวิ	พยัคเดช	นักวิชาการแรงงานชำนาญการ
นายจินดา	एमโอช	นักวิชาการแรงงานชำนาญการ
นางสาวทักษิณา	แสงกระจ่าง	เจ้าหน้าที่โครงการเพิ่มประสิทธิภาพศูนย์ข้อมูลแรงงานจังหวัด

### ผู้จัดทำ : สำนักงานแรงงานจังหวัดพิจิตร

ขอขอบคุณหน่วยงานในสังกัดกระทรวงแรงงาน ตลอดจนหน่วยงานอื่น ๆ ในจังหวัดพิจิตร ที่เกี่ยวข้องในการจัดทำรายงานสถานการณ์แรงงานจังหวัดพิจิตรฉบับ ไตรมาส 1 ปี 2554 (มกราคม – มีนาคม 2554) หากท่านมีข้อสงสัย หรือข้อเสนอแนะประการใดกรุณาติดต่อสำนักงานแรงงาน จังหวัดพิจิตร หมายเลข 0-5661-3761

