



# สถานีการดำเนินงานหน่วยงานจังหวัดน่าน ไตรมาส 2 ปี 2554 (เมษายน - มิถุนายน)



## คำนำ

สำนักงานแรงงานจังหวัดพิจิตรได้จัดทำรายงานสถานการณ์ด้านแรงงานไตรมาส 2 ปี 2554 ขึ้นเพื่อนำเสนอข้อมูลด้านเศรษฐกิจ และแรงงานที่สำคัญประกอบด้วยข้อมูลกำลังแรงงาน การมีงานทำ การว่างงาน การพัฒนา ศักยภาพแรงงาน การคุ้มครองแรงงานและสวัสดิการ การประกันสังคมรวมถึงข้อมูลตัวชี้วัดภาวะแรงงาน เพื่อ มุ่งหวังเผยแพร่แก่หน่วยงานที่เกี่ยวข้องและผู้สนใจทั่วไป

ข้อมูลที่ปรากฏในรายงานสถานการณ์ด้านแรงงานฉบับนี้ ได้รับความร่วมมือในการสนับสนุนข้อมูล จากหน่วยงานสังกัดกระทรวงแรงงานในจังหวัดพิจิตร ได้แก่สำนักงานจัดหางานจังหวัดพิจิตร สำนักงาน- ประกันสังคมจังหวัดพิจิตร สำนักงานสวัสดิการและคุ้มครองแรงงานจังหวัดพิจิตร ศูนย์พัฒนาฝีมือแรงงาน- จังหวัดพิจิตรและส่วนราชการอื่นๆ เช่น สำนักงานสถิติจังหวัดพิจิตร สำนักงานคลังจังหวัดพิจิตร สำนักงาน- อุตสาหกรรมจังหวัดพิจิตร สำนักงานพาณิชย์จังหวัดพิจิตร สำนักงานพัฒนาธุรกิจการค้าจังหวัดพิจิตร เป็นต้น สำนักงานแรงงานจังหวัดพิจิตร จึงขอขอบคุณ ทุกหน่วยงานที่เกี่ยวข้องมา ณ โอกาสนี้

สำนักงานแรงงานจังหวัดพิจิตร

30 มิถุนายน 2554

## สารบัญ

	หน้า
คำนำ	
บทสรุปผู้บริหาร	1
สภาพเศรษฐกิจจังหวัดพิจิตร	5
สถานการณ์ด้านแรงงานจังหวัดพิจิตร	
1. กำลังแรงงาน การมีงานทำ การว่างงาน	11
2. การส่งเสริมการมีงานทำ	
2.1 การจัดหางานในประเทศ	17
2.2 แรงงานต่างด้าว	22
2.3 แรงงานไทยในต่างประเทศ	23
3. การพัฒนาศักยภาพแรงงาน	27
4. การคุ้มครองแรงงานและสวัสดิการ	
4.1 การตรวจแรงงาน	30
4.2 การประสบอันตรายหรือเจ็บป่วย	33
4.3 แรงงานสัมพันธ์	34
4.4 การเลิกจ้างแรงงาน	34
4.5 การสวัสดิการแรงงาน	34
5. การประกันสังคม	36
6. อัตราค่าจ้างขั้นต่ำจังหวัดพิจิตร	40
7. อัตราค่าจ้างตามมาตรฐานฝีมือแรงงาน	40



## บทสรุปสำหรับผู้บริหาร

สถานการณ์ด้านเศรษฐกิจและแรงงานไตรมาส 2 ปี 2554 (มกราคม- มีนาคม 2554) มีรายละเอียดสรุปได้ ดังนี้

### สภาพเศรษฐกิจ

สำนักงานคลังจังหวัดพิจิตรรายงานผลิตภัณฑ์มวลรวมจังหวัดพิจิตร

ปี 2551 (ณ ราคาคงที่) พบว่า อุตสาหกรรมที่มีผลิตภัณฑ์มวลรวมสูงสุด 3 อันดับแรก ได้แก่ (1) การเกษตรกรรม การเกษตรกรรม และการป่าไม้ (ร้อยละ 40.3 ของGPP) (2) การขายส่ง การขายปลีก การซ่อมแซมยานยนต์ จักรยานยนต์ ของใช้ส่วนบุคคล และของใช้ในครัวเรือน (ร้อยละ 17.59 ของGPP) (3) สาขาอุตสาหกรรม (ร้อยละ 8.84)

ดัชนีราคาผู้บริโภคจังหวัดพิจิตร เดือนมิถุนายน 2554 เทียบกับเดือนพฤษภาคม 2554 ลดลงร้อยละ 0.7 อัตราเงินเฟ้อจังหวัดพิจิตรเดือนมิถุนายน 2554 เทียบกับระยะเดียวกันปี2554 สูงขึ้น ร้อยละ3.7

การจดทะเบียนนิติบุคคลจัดตั้งใหม่ มีจำนวน 13 ราย ทุนจดทะเบียน 10.5 ล้านบาท

## สถานการณ์ด้านแรงงาน

<b>1. ประชากรและกำลังแรงงาน</b>	จังหวัดพิจิตรมีประชากร จำนวน 599,997 คน มีประชากรอายุ 15 ปีขึ้นไป จำนวน 493,642 คน เป็นผู้อยู่ในกำลังแรงงาน 340,983 คน ผู้มีงานทำ337,376 คน และผู้ว่างงาน 3,326 คน กำลังแรงงานที่รอฤดูกาล 282 คน (ก.พ. – เม.ย. 54)
<b>2. การมีงานทำ</b>	ผู้มีงานทำในจังหวัดพิจิตร จำนวน 337,376 คน คิดเป็น ร้อยละ 98.94 ของผู้อยู่ในกำลังแรงงานทั้งหมดพบว่าทำงานในภาคเกษตรกรรม จำนวน 163,532 คน คิดเป็นร้อยละ 48.47 ส่วน ผู้ทำงานนอกภาคเกษตรมีจำนวน 173,844 คน คิดเป็นร้อยละ 51.52 ของผู้มีงานทำทั้งหมด โดยกลุ่มผู้ทำงานนอกภาคเกษตรกรรมจะทำงานในสาขา การขายส่ง การขายปลีก มากที่สุด จำนวน 48,929 คน
<b>3.การว่างงาน</b>	จังหวัดพิจิตรมีผู้ว่างงานประมาณ 3,326 คน มีอัตราการว่างงาน ร้อยละ 0.97 (ก.พ. – เม.ย. 54)
<b>4. การบริการจัดหางานในประเทศ</b>	ในช่วงไตรมาส 2 ปี 2554 นายจ้าง / สถานประกอบการ ได้แจ้งตำแหน่งงานว่างจำนวน 442 อัตรา โดยมีผู้สมัครงาน 789 คน และการบรรจุงาน 503 คน ส่วนตำแหน่งงานว่างตามระดับการศึกษาที่ต้องการสูงสุด คือ ระดับมัธยมศึกษา มีความต้องการ 139 อัตราคิดเป็นร้อยละ 29.14 รองลงมาเป็นระดับ ปริญญาตรี จำนวน 105 อัตรา ร้อยละ 22.01 และระดับ ปวช. จำนวน 65อัตรา หรือร้อยละ 13.62 สำหรับอาชีพที่มีการบรรจุงานมากที่สุด คือ เสมียน เจ้าหน้าที่ จำนวน 142 คน คิดเป็นร้อยละ 28.23 และประเภทอุตสาหกรรมที่มีตำแหน่งงานว่างมากที่สุด คือ การผลิต จำนวน 171 อัตรา หรือคิดเป็นร้อยละ 35.84

<p>5. แรงงานต่างด้าว</p>	<p>ที่เข้าเมืองโดยถูกต้องตามกฎหมายและได้รับอนุญาตให้ทำงาน มีจำนวนทั้งสิ้น 986 และมีแรงงานต่างด้าวหลบหนีเข้าเมืองผิดกฎหมายได้รับการยกเว้นตามมติคณะรัฐมนตรี (มาตรา 13) (2) อยู่ระหว่างการพิสูจน์สัญชาติ จำนวน 120 จำแนกเป็น พม่า ร้อยละ 66.66 (80 คน) ลาว ร้อยละ 21.66 (26 คน) และกัมพูชา คิดเป็นร้อยละ 11.66 (14 คน)</p>
<p>6. แรงงานไทยในต่างประเทศ</p>	<p>ในช่วงไตรมาส 2 ปี 2554 จังหวัดพิจิตรมีผู้แจ้งความประสงค์ไปทำงานต่างประเทศ 36 คน โดยแรงงานที่ทำงานในต่างประเทศ ส่วนใหญ่เป็นผู้มีการศึกษาระดับประถมศึกษาและเป็นแรงงานระดับไร้ฝีมือมีจำนวน 29 คน หรือร้อยละ 80.55 ในส่วนของการอนุญาตให้ไปทำงานต่างประเทศจังหวัดพิจิตรมีจำนวน 154 คน จำแนกตามวิธีการเดินทางพบว่า ไปโดย Re-Entry (แจ้งเดินทางกลับไปทำงานต่างประเทศ) จำนวน 133 คน บริษัทจัดหางานจัดส่งจำนวน 11 คน ส่วนภูมิภาคที่แรงงานไทยไปทำงานส่วนใหญ่เป็นภูมิภาคตะวันออกเฉียงเหนือ จำนวน 89 คน และภาคเอเชีย จำนวน 41 คน ตามลำดับ</p>
<p>7. การพัฒนาศักยภาพแรงงาน</p>	<p>สำหรับไตรมาส 2 ปี 2554 การฝึกเตรียมเข้าทำงานในจังหวัดพิจิตร มีผู้เข้ารับการฝึกจำนวน 34 คน ผ่านการฝึกจำนวนทั้งสิ้น 15 คน สำหรับการฝึกยกระดับฝีมือแรงงานมีจำนวนทั้งสิ้น 338 คน โดยกลุ่มอาชีพที่ฝึกยกระดับฝีมือมากที่สุด คือ กลุ่มอาชีพภาคบริการ มีจำนวน 139 คน รองลงมา คือ กลุ่มอาชีพช่างอุตสาหกรรมศิลป์ จำนวน 135 คน และมาตรฐานฝีมือแรงงานมีการทดสอบมากที่สุด คือ ภาคบริการ จำนวน 48 คน และผ่านการฝึกจำนวน 39 คน</p>
<p>8. การคุ้มครองแรงงาน</p>	<p>จากการตรวจแรงงานในสถานประกอบการทั้งสิ้น 96 แห่ง มีลูกจ้างผ่านการตรวจ จำนวน 3,422 คน ซึ่งสถานประกอบการที่ตรวจส่วนใหญ่ เป็นสถานประกอบการขนาดเล็ก ขนาด 1-4 คน จำนวน 34 แห่ง มีลูกจ้างที่ผ่านการตรวจแรงงาน 80 คน และสถานประกอบการปฏิบัติถูกต้องตามกฎหมายมีจำนวน 3,381 คน ปฏิบัติไม่ถูกต้องตามกฎหมาย จำนวน 41 คน</p>
<p>9. การตรวจความปลอดภัยในการทำงาน</p>	<p>มีการตรวจความปลอดภัยในสถานประกอบการทั้งสิ้น 56 แห่ง ลูกจ้างที่ผ่านการตรวจ จำนวน 2,910 คน พบว่าสถานประกอบการที่ปฏิบัติถูกต้องตามกฎหมายความปลอดภัย จำนวน 55 แห่ง ปฏิบัติไม่ถูกต้อง จำนวน 1 แห่ง</p>
<p>10. การประสบอันตราย / เจ็บป่วยจากการทำงาน (กองทุนเงินทดแทน)</p>	<p>ในช่วงไตรมาส 2 ปี 2554 จังหวัดพิจิตร มีการประสบอันตราย หรือเจ็บป่วยเนื่องจากการทำงาน จำนวน 40 คน โดยประเภทความร้ายแรงพบว่ายุติงานไม่เกิน 3 วัน มีจำนวน 23 คน (ร้อยละ 57.5) และหยุดงานเกิน 3 วัน จำนวน 17 คน (ร้อยละ 42.5)</p>
<p>11. การเลิกจ้างแรงงาน</p>	<p>สถานประกอบการกิจการในจังหวัดพิจิตร ในไตรมาส 2ปี 2554 ไม่มีสถานประกอบการที่เลิกกิจการ</p>
<p>12. การประกันสังคม</p>	<p>ข้อมูล ณ ไตรมาส 2 ปี 2554 พบว่าจังหวัดพิจิตร มีสถานประกอบการที่ขึ้นทะเบียนประกันสังคม จำนวน 1,508 แห่ง ผู้ประกันตนทั้งสิ้น 19,154 และสถานพยาบาลในสังกัดประกันสังคมที่เป็นสถานพยาบาลของรัฐบาล จำนวน 1 แห่ง</p>

	<p>กองทุนประกันสังคม ข้อมูล ในช่วงไตรมาส 2 ปี 2554 จังหวัดพิจิตร มีการจ่ายประโยชน์ทดแทนรวมทุกกรณีแก่ผู้ประกันตนทั้งสิ้น จำนวน 17,345 ราย เป็นจำนวนเงิน 24.78 ล้านบาท โดยการจ่ายประโยชน์ทดแทนดังกล่าว เป็นการจ่ายประโยชน์ทดแทนกรณีสงเคราะห์บุตรสูงสุด จำนวน 13,004 ราย คิดเป็นร้อยละ 74.97 รองลงมาเป็นกรณีว่างงาน จำนวน 1,686 ราย คิดเป็นร้อยละ 9.72 สำหรับปริมาณการจ่ายเงินประโยชน์ทดแทนพบว่า การจ่ายเงินกรณีคลอดบุตรมีการจ่ายเงินสูงสุดถึง 6.56 ล้านบาท คิดเป็นร้อยละ 26.47</p>			
13. อัตราค่าจ้างขั้นต่ำจังหวัด	<p>ประกาศคณะกรรมการค่าจ้าง เรื่อง อัตราค่าจ้างขั้นต่ำ (ฉบับที่ 5) ลงวันที่ 13 ธันวาคม พ.ศ. 2553 โดยมีผลใช้บังคับตั้งแต่วันที่ 1 มกราคม พ.ศ. 2554 เป็นต้นไป</p> <p>○ กำหนดอัตราค่าจ้างขั้นต่ำเป็นเงินวันละ 163 บาท ในท้องที่จังหวัดพิจิตร</p>			
14. อัตราค่าจ้างตามมาตรฐานฝีมือแรงงาน	<p>ประกาศคณะกรรมการค่าจ้าง เรื่อง อัตราค่าจ้างตามมาตรฐานฝีมือ ลงวันที่ 19 เมษายน 2554</p> <p style="text-align: right;">หน่วย : บาท ต่อ วัน</p>			
กลุ่มสาขาอาชีพ /สาขาอาชีพ		ระดับ 1	ระดับ 2	ระดับ 3
<b>1. ช่างเครื่องกล</b>				
1.1 ช่างสีรถยนต์	ไม่น้อยกว่า	315	380	445
1.2 ช่างเคาะตัวถังรถยนต์	ไม่น้อยกว่า	335	420	505
1.3 ช่างซ่อมรถยนต์	ไม่น้อยกว่า	275	360	445
<b>2. ภาคบริการ</b>				
2.1 ผู้ประกอบอาหารไทย	ไม่น้อยกว่า	280	360	ไม่มีระดับ 3
2.2 พนักงานนวดไทย	ไม่น้อยกว่า	310	410	510
2.3 นักส่งเสริมสุขภาพแบบองค์รวมสปาตะวันตก (หัตถบำบัด)	ไม่น้อยกว่า	350	460	ไม่มีระดับ 3
<b>3. ไฟฟ้า อิเล็กทรอนิกส์ และคอมพิวเตอร์</b>				
3.1 ช่างซ่อมไมโครคอมพิวเตอร์	ไม่น้อยกว่า	300	400	500
3.2 ช่างไฟฟ้าภายในอาคาร	ไม่น้อยกว่า	300	400	500
3.3 ช่างไฟฟ้าอุตสาหกรรม	ไม่น้อยกว่า	300	400	500
3.4 ช่างเครื่องปรับอากาศในบ้านและการพาณิชย์ขนาดเล็ก	ไม่น้อยกว่า	300	400	500
3.5 ช่างอิเล็กทรอนิกส์ (โทรทัศน์)	ไม่น้อยกว่า	300	400	500
<p>ทั้งนี้ ให้มีผลใช้บังคับเมื่อพ้นกำหนดเก้าสิบวันนับแต่วันประกาศในราชกิจจานุเบกษาเป็นต้นไป</p>				

อัตราค่าจ้างตาม มาตรฐานฝีมือ 11 สาขาอาชีพ (เพิ่มเติม)	ประกาศคณะกรรมการค่าจ้าง เรื่อง อัตราค่าจ้าง ตามมาตรฐานฝีมือ (ฉบับที่ 2) ลงวันที่ 29 เมษายน 2554 หน่วย : บาท ต่อ วัน			
กลุ่มสาขาอาชีพ /สาขาอาชีพ	ระดับ 1	ระดับ 2	ระดับ 3	
<b>1. ช่างอุตสาหกรรม</b>				
1.1 ช่างเขียนแบบเครื่องกล ด้วยคอมพิวเตอร์	ไม่น้อยกว่า 330	430	550	
1.2 ช่างเชื่อมแม่เหล็ก	ไม่น้อยกว่า 300	380	500	
1.3 ช่างเชื่อมทิก	ไม่น้อยกว่า 370	500	690	
<b>2. ช่างก่อสร้าง</b>				
2.1 ช่างไม้ก่อสร้าง	ไม่น้อยกว่า 300	410	520	
2.2 ช่างก่ออิฐ	ไม่น้อยกว่า 260	380	500	
2.3 ช่างฉาบปูน	ไม่น้อยกว่า 300	410	520	
2.4 ช่างอะลูมิเนียมก่อสร้าง	ไม่น้อยกว่า 280	390	500	
<b>3. ช่างอุตสาหกรรม</b>	ไม่น้อยกว่า			
3.1 ช่างเย็บ	ไม่น้อยกว่า 250	340	430	
3.2 ช่างเครื่องประดับ (ประดับอัญมณี)	ไม่น้อยกว่า 300	400	550	
3.3 ช่างเครื่องเรือนไม้	ไม่น้อยกว่า 300	350	400	
3.4 ช่างบุครุภัณฑ์	ไม่น้อยกว่า 250	315	380	
ทั้งนี้ ให้มีผลใช้บังคับเมื่อพ้นกำหนดเก้าสิบวันนับแต่วันประกาศในราชกิจจานุเบกษาเป็นต้นไป				

## สภาพเศรษฐกิจจังหวัดพิจิตร

จังหวัดพิจิตรเป็นจังหวัดภาคเหนือตอนล่างอยู่ในกลุ่มจังหวัดอันประกอบด้วย จังหวัดนครสวรรค์ กำแพงเพชร อุทัยธานี และพิจิตร มีพื้นที่ติดต่อกับจังหวัดพิษณุโลก เพชรบูรณ์ นครสวรรค์ และกำแพงเพชร ทางทิศเหนือ ตะวันออก ใต้และตะวันตก ตามลำดับ มีพื้นที่ 4,531.013 ตารางกิโลเมตรหรือประมาณ 2,831,883 ไร่

### 1. ข้อมูลทั่วไป

การปกครอง แบ่งการปกครองเป็น 12 อำเภอ 86 ตำบล 888 หมู่บ้าน 1 องค์การบริหารส่วนจังหวัด 3 เทศบาลเมือง 24 เทศบาลตำบล 74 องค์การบริหารส่วนตำบล

ประชากร มีประชากร 553,193 คน เป็นชาย 271,071 คน หญิง 282,122 คน ความหนาแน่น 124 คนต่อตารางกิโลเมตร โดยมีประชากรอาศัยในเขตเทศบาลร้อยละ 19 และอยู่นอกเขตเทศบาลร้อยละ 81 (ที่มา : ที่ทำการปกครองจังหวัดพิจิตร ณ วันที่ 31 ธันวาคม 2553)

การศึกษา แบ่งเป็น 2 เขตพื้นที่การศึกษา มีสถาบันการศึกษาระดับประถมศึกษา มัธยมศึกษา จำนวน 403 สถานศึกษา 8 สาขาและสถานศึกษาระดับอาชีวศึกษาและอุดมศึกษา จำนวน 6 สถานศึกษา

การสาธารณสุข ประกอบด้วยโรงพยาบาลรัฐบาล 1 แห่ง โรงพยาบาลชุมชน 8 แห่ง โรงพยาบาลเอกชน 2 แห่ง สถานอนามัย 109 แห่ง และคลินิกทุกประเภท 170 แห่ง

ระบบชลประทาน มีพื้นที่ในเขตชลประทาน 481 ,801ไร่ เป็นพื้นที่ส่งน้ำ และบำรุงรักษา 371,845 ไร่ และเป็นพื้นที่การเกษตรที่ใช้น้ำนอกเขตชลประทานและสูบน้ำ 1,736,121 ไร่

อุตสาหกรรม มีนิคมอุตสาหกรรม 1 แห่ง มีโรงงานอุตสาหกรรมใน จังหวัดพิจิตร 694 แห่ง และมีแร่สำคัญที่ผลิตได้ ได้แก่ ยิปซั่ม และทองคำ

การเกษตร จังหวัดพิจิตรมีพื้นที่การเกษตร 1,931,086 ไร่ คิดเป็นร้อยละ 68 ของพื้นที่จังหวัด เป็นการเพาะปลูกข้าวมากที่สุด รองลงมาได้แก่ พืชไร่ เช่น ถั่วลิสง ถั่วเหลือง ข้าวโพด ฯลฯ

### 2. ลักษณะภูมิประเทศและลักษณะภูมิอากาศของจังหวัดพิจิตร

ลักษณะโดยทั่วไปเป็นที่ราบลุ่ม มีแหล่งน้ำธรรมชาติ คือ แม่น้ำน่าน และแม่น้ำยมไหลผ่านบริเวณด้านตะวันออกของแม่น้ำน่าน เป็นเขตติดต่อกับจังหวัดเพชรบูรณ์พื้นที่จะสูงและลาดเอียงมาทางทิศตะวันตกพื้นที่โดยทั่วไปจะอุดมสมบูรณ์ เหมาะแก่การปลูกพืชเกือบทุกชนิด

ลักษณะอากาศ ขึ้นอยู่กับอิทธิพลของลมมรสุมที่พัดผ่าน คือ ลมมรสุมตะวันออกเฉียงเหนือ และลมมรสุมตะวันตกเฉียงใต้

### 3. ผลผลิตภัณฑั่มวลรวมจังหวัด

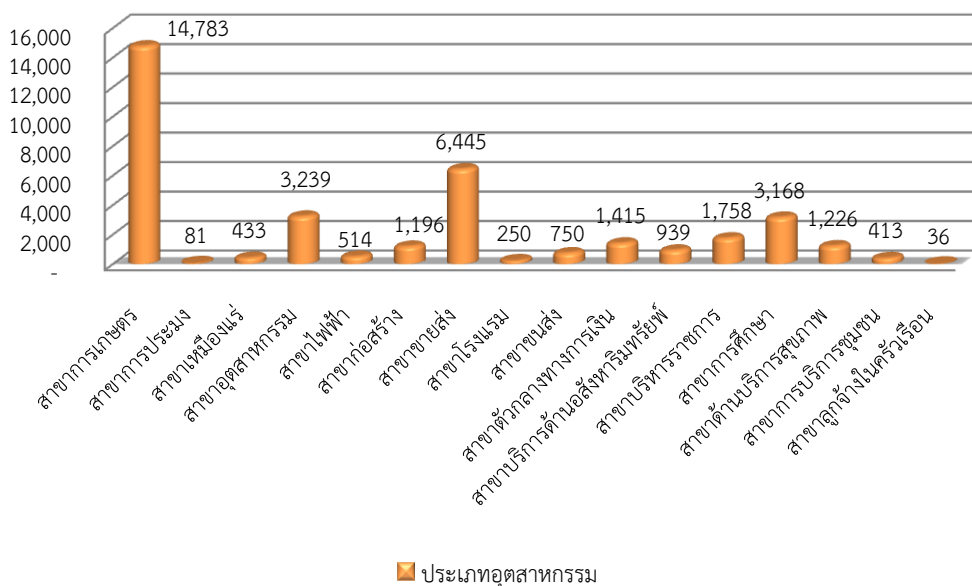
ผลผลิตภัณฑั่มวลรวมจังหวัดพิจิตร ในปี 2551 มีมูลค่า 36,645 ล้านบาท มีสาขาอุตสาหกรรมที่มีผลผลิตภัณฑั่มวลรวม สูงสุด 3 อันดับแรก ได้แก่ 1) เกษตรกรรม การล่าสัตว์ และการป่าไม้ (ร้อยละ 40.34 ของ GPP) 2) การขายส่งขายปลีก การซ่อมแซมยานยนต์ฯ (ร้อยละ 17.59 ของ GPP) 3) สาขาอุตสาหกรรม (ร้อยละ 8.84 ของ GPP)

ตารางที่ 1 ผลผลิตภัณฑั่มวลรวมจังหวัดพิจิตร ปี 2551 (ณ ราคาคงที่)

อุตสาหกรรม	มูลค่าล้านบาท	ร้อยละของ GPP
สาขาเกษตรกรรม การล่าสัตว์ และการป่าไม้	14,783	40.34
สาขาประมง	81	0.22
สาขาเหมืองแร่และเหมืองหิน	433	1.18
สาขาอุตสาหกรรม	3,239	8.84
สาขาไฟฟ้า ประปา และโรงแยกก๊าซ	514	1.40
สาขาก่อสร้าง	1,196	3.26
สาขาขายส่ง การขายปลีก การซ่อมแซมยานยนต์ จักรยานยนต์ของใช้ส่วนบุคคลและของใช้ใน ครัวเรือน	6,445	17.59
สาขาโรงแรมและภัตตาคาร	250	0.68
สาขาขนส่ง สถานที่เก็บสินค้าและการคมนาคม	750	2.03
สาขาตัวกลางทางการเงิน	1,415	3.86
สาขาบริหารอสังหาริมทรัพย์ การให้เช่าและบริการ ทางธุรกิจ	939	2.56
สาขาบริหารราชการและการป้องกันประเทศรวมทั้ง การประกันสังคมภาคบังคับ	1,758	4.80
สาขาการศึกษา	3,168	8.64
สาขาบริการด้านสุขภาพและงานสังคมสงเคราะห์	1,226	3.35
สาขาการให้บริการชุมชน สังคม และบริการส่วน บุคคลอื่น ๆ	413	1.13
สาขาถูกจ้างในครัวเรือนส่วนบุคคล	36	0.10
รวมผลผลิตภัณฑั่มวลรวมจังหวัด (ล้านบาท)	36,645	100.00

ที่มา : สำนักงานคลังจังหวัดพิจิตร

แผนภูมิ 1 เปรียบเทียบมูลค่าของอุตสาหกรรมแต่ละประเภท ปี 2551  
(ณ ราคาคงที่) จังหวัดพิจิตร



ที่มา : สำนักงานคลังจังหวัดพิจิตร

#### 4. ดัชนีราคาผู้บริโภค

ดัชนีราคาผู้บริโภคของจังหวัดพิจิตร เดือนมิถุนายน 2554 เท่ากับ 121.5 เทียบกับเดือนพฤษภาคม 2554 เท่ากับ 122.2 ดัชนีโดยเฉลี่ยลดลงร้อยละ 0.7 โดยเฉพาะอย่างยิ่งในหมวดอาหารและเครื่องดื่มลดลงร้อยละ 1.2 รวมทั้งดัชนีหมวดอื่น ๆ ที่ไม่ใช่อาหารและเครื่องดื่มลดลงร้อยละ 0.2 สาเหตุหลักยังคงมาจากราคาน้ำมันเชื้อเพลิงตามราคาขายปลีกในประเทศเฉลี่ยปรับตัวสูงขึ้นเมื่อเทียบกับเดือนก่อนหน้า สำหรับอัตราเงินเฟ้อของจังหวัด เท่ากับ 3.7 ในขณะที่อัตราเงินเฟ้อในระดับประเทศ เดือนมิถุนายน 2554 เท่ากับร้อยละ 3.6

ตารางที่ 2 ดัชนีราคาผู้บริโภคจังหวัดพิจิตร  
จำแนกตามประเภทของดัชนีและหมวดสินค้า ไตรมาส 2 ปี 2554

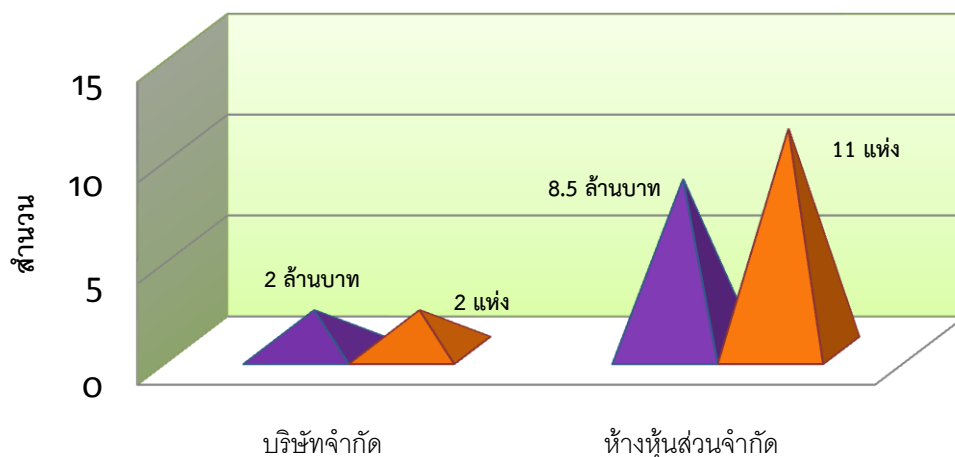
หมวด	ดัชนี		
	มิถุนายน	พฤษภาคม	เมษายน
ดัชนีราคาผู้บริโภค	121.5	122.2	121.9
หมวดอาหารและเครื่องดื่ม	139.0	104.2	139.5
หมวดอื่น ๆ ที่ไม่ใช่อาหารและเครื่องดื่ม	106.5	106.7	106.8
ดัชนีราคาผู้บริโภคพื้นฐาน	109.5	109.1	108.8

ที่มา : สำนักงานพาณิชย์จังหวัดพิจิตร

## 5. การจดทะเบียนนิติบุคคลตั้งใหม่

ในไตรมาส 2 (เมษายน - มิถุนายน 2554) จังหวัดพิจิตรมีการจดทะเบียนนิติบุคคลตั้งใหม่ทั้งสิ้น 13 ราย ทุนจดทะเบียน 10.5 ล้านบาท แบ่งเป็น บริษัทจำกัด จำนวน 2 ราย และห้างหุ้นส่วนจำกัด 11 แห่ง อุตสาหกรรมที่มีการจดทะเบียนนิติบุคคลตั้งใหม่สูงสุด 3 อันดับแรก ได้แก่ (1) การก่อสร้าง 5 ราย (2) การขายส่ง การขายปลีก การซ่อมแซมยานยนต์ จักรยานยนต์ ของให้ส่วนบุคคล และของใช้ในครัวเรือน และการให้บริการชุมชน สังคม และบริการส่วนบุคคลอื่น ๆ 3 ราย อย่างละเท่ากัน (3) บริการด้านอสังหาริมทรัพย์ การให้เช่า และบริการทางธุรกิจ 2 ราย (แผนภูมิ 2)

แผนภูมิ 2 จำนวนสถิติการจดทะเบียนนิติบุคคลตั้งใหม่จังหวัดพิจิตร  
ไตรมาส 1 ปี 2554



ที่มา : สำนักงานพัฒนาธุรกิจการค้าจังหวัดพิจิตร

เมื่อ พิจารณาทุนจดทะเบียนของนิติบุคคลตั้งใหม่ พบว่า บริษัทจำกัด มีทุนจดทะเบียนทั้งสิ้น 2 ล้านบาท และห้างหุ้นส่วนจำกัด 8.5 ล้านบาท โดยอุตสาหกรรมที่มีทุนจดทะเบียนมากที่สุด ได้แก่ การก่อสร้าง โดยมีทุนจดทะเบียนทั้งสิ้น จำนวน 6 ล้านบาท

ตารางที่ 3 การจดทะเบียนของนิติบุคคลที่ประกอบกิจการใหม่ของจังหวัดพิจิตรจำแนกตามประเภท  
อุตสาหกรรม ไตรมาส 2 ปี 2554

ประเภทอุตสาหกรรม	จำนวน (แห่ง)	เงินทุน (ล้านบาท)
การก่อสร้าง	5	6
การขายส่ง การขายปลีก การซ่อมแซมยานยนต์ จักรยานยนต์ ของใช้ส่วนบุคคล และของใช้ในครัวเรือน	3	2.8
บริการด้านอสังหาริมทรัพย์ การให้เช่า และบริการทางธุรกิจ	2	0.2
การให้บริการด้านสุขภาพและงานสังคมสงเคราะห์	3	1.5
รวม	13	10.5

ที่มา : สำนักงานพัฒนาธุรกิจการค้าจังหวัดพิจิตร

## 6. การจดทะเบียนโรงงานอุตสาหกรรม

การจดทะเบียนโรงงานอุตสาหกรรมที่ประกอบกิจการใหม่ของจังหวัดพิจิตร จำแนกตามประเภทอุตสาหกรรม ไตรมาส 2 ปี 2554 พบว่า ประเภทอุตสาหกรรมที่มีการจดทะเบียนประกอบกิจการใหม่มีทั้งหมด จำนวน 12 โรง จำนวนคนงาน 53 คน ได้แก่ ประเภทอุตสาหกรรม มอโลหะ จำนวน 3 โรง จำนวนคนงาน 15 คน อุตสาหกรรมเกษตร จำนวน 2 โรง จำนวนคนงาน 5 คน และอุตสาหกรรมขนส่ง จำนวน 2 โรง จำนวนคนงาน 2 คน และมีโรงงานอุตสาหกรรมที่เลิกกิจการจำนวน 32 โรง เป็นอุตสาหกรรมเกษตร จำนวน 27 โรง

ตารางที่ 4 การจดทะเบียนโรงงานอุตสาหกรรมที่ประกอบกิจการใหม่ของ  
จังหวัดพิจิตร จำแนกตามประเภทอุตสาหกรรม ไตรมาส 2 ปี 2554

ประเภทอุตสาหกรรม	จดทะเบียน			เลิกกิจการ จำนวน (โรง)
	จำนวน (โรง)	เงินลงทุน (บาท)	คนงาน (คน)	
1. อุตสาหกรรมขนส่ง	2	1,410,000	2	1
2. อุตสาหกรรมเกษตร	2	7,210,000	5	27
3. อุตสาหกรรมอาหาร	1	500,000	5	2
4. อุตสาหกรรมมอโลหะ	3	1,170,000	15	-
5. อุตสาหกรรมเคมี	1	1,000,000	24	-
6. อุตสาหกรรมอื่น ๆ	1	850,000	2	2
รวม	12	12,140,000	53	32

ที่มา : สำนักงานอุตสาหกรรมจังหวัดพิจิตร

## สถานการณ์ด้านแรงงานจังหวัดพิจิตร

สถานการณ์ด้านแรงงานจังหวัดพิจิตร ไตรมาส 2 ปี 2554 ช่วงเดือน เมษายน – มิถุนายน 2554  
 ขอนำเสนอข้อมูลต่างๆ ตามลำดับ คือ

- 1) กำลังแรงงาน การมีงานทำ การว่างงาน
- 2) การส่งเสริมการมีงานทำ
- 3) การพัฒนาศักยภาพแรงงาน
- 4) การคุ้มครองแรงงานและสวัสดิการ
- 5) การประกันสังคม

### 1. กำลังแรงงาน การมีงานทำ การว่างงาน

สำนักงานสถิติจังหวัดพิจิตร ได้ดำเนินการสำรวจภาวะการมีงานทำของประชากร โดยในช่วงไตรมาส 2 ปี 2554 (เมษายน – มิถุนายน) สรุปรายละเอียด ได้ดังนี้ จังหวัดพิจิตรมีประชากรทั้งสิ้น 599,997 คน โดยสัดส่วนประชากรเพศหญิงมีมากกว่าเพศชายเล็กน้อย กล่าว คือ เพศชายมีจำนวน 289,565 คน คิดเป็นร้อยละ 48.26 เพศหญิงมีจำนวน 310,432 คน คิดเป็นร้อยละ 51.73 โดยประชากรทั้งหมดพบว่า เป็นผู้อยู่ในวัยทำงาน หรืออายุ 15 ปีขึ้นไป จำนวน 493,642 คน คิดเป็น ร้อยละ 82.27 ขณะที่ผู้มีอายุต่ำกว่า 15 ปี จำนวน 106,355 คน คิดเป็นร้อยละ 17.72

**ตารางที่ 5 จำนวนผู้มีงานทำจังหวัดพิจิตร จำแนกตามเพศ ไตรมาส 2 ปี 2554**

สถานภาพแรงงาน	รวม	ชาย	หญิง
	จำนวน	จำนวน	จำนวน
<b>ประชากรรวม</b>	599,997	289,565	310,432
<b>ผู้มีอายุ 15 ปีขึ้นไป</b>	493,642	235,065	258,577
1. ผู้อยู่ในกำลังแรงงาน	340,983	182,114	158,869
1.1 กำลังแรงงานปัจจุบัน	340,702	181,832	158,869
1.1.1 ผู้มีงานทำ	337,376	181,030	156,346
1.1.2 ผู้ว่างงาน	3,326	802	2,523
1.2 ผู้ที่รอฤดูกาล	282	282	-
2. ผู้ไม่อยู่ในกำลังแรงงาน	152,659	52,951	99,708
2.1 ทำงานบ้าน	43,319	3,542	39,777
2.2 เรียนหนังสือ	40,703	20,107	20,596
2.3 อื่น ๆ	68,636	29,301	39,335
<b>ผู้มีอายุต่ำกว่า 15 ปี</b>	106,355	54,500	51,855

ในกลุ่มผู้อยู่ในวัยทำงาน (ผู้มีอายุ 15 ปี ขึ้นไป) จำนวน 493,642 คน พบว่าเป็น ผู้อยู่ในกำลังแรงงาน 340,983 คน โดยจำแนกเป็นผู้มีงานทำ 337,376 คน คิดเป็นร้อยละ 98.94 ของผู้อยู่ในกำลังแรงงานทั้งหมดเป็นผู้ว่างงาน 3,326 คน คิดเป็นร้อยละ 0.97 ของผู้อยู่ในกำลังแรงงาน (แผนภูมิ 3)

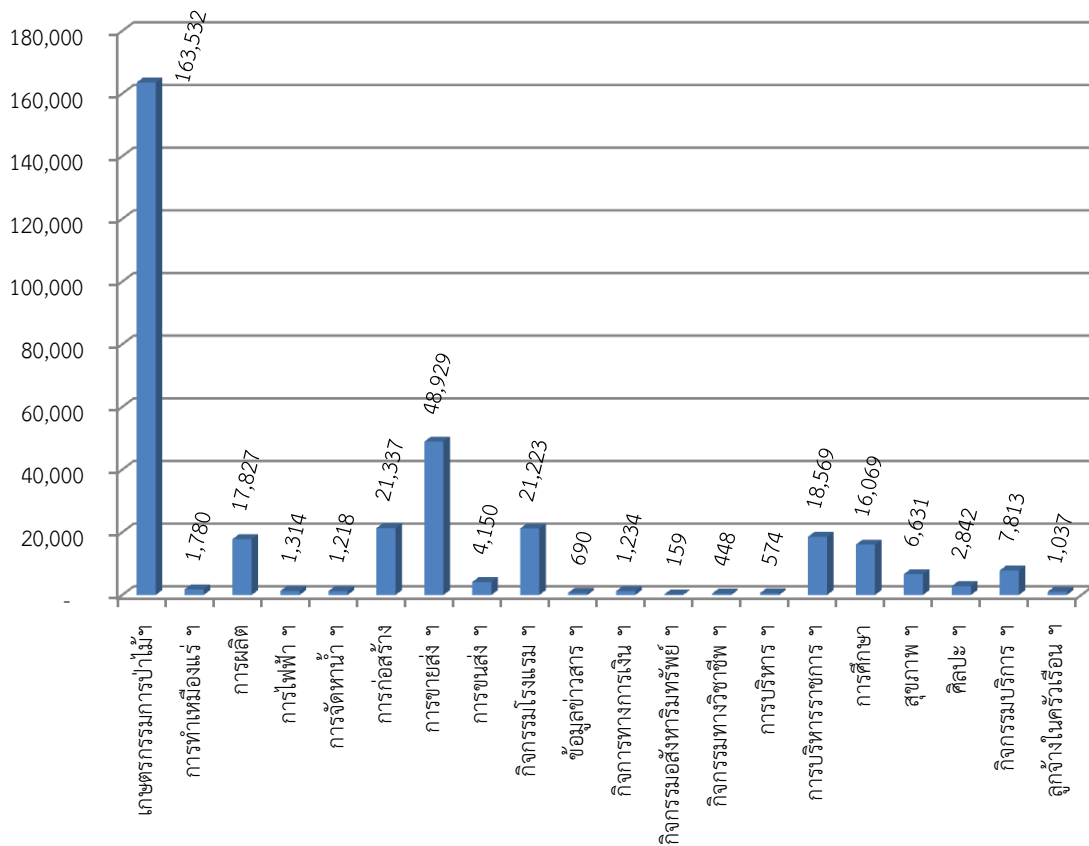
แผนภูมิ 3 โครงสร้างประชากรจังหวัดพิจิตร ไตรมาส 2 ปี 2554



ที่มา : สำนักงานสถิติจังหวัดพิจิตร (ก.พ. - เม.ย. 54)

สำหรับผู้มีงานทำ 337,376 คน เป็นผู้ทำงานในภาคเกษตรกรรม 163,532 คน คิดเป็นร้อยละ 48.47 และทำงานนอกภาคเกษตรกรรม มีจำนวน 173,844 คน คิดเป็นร้อยละ 51.52 โดยกลุ่มผู้ทำงานนอกภาคเกษตรกรรมจะทำงานในสาขาการขนส่ง การขายปลีก มากที่สุด จำนวน 48,929 คน คิดเป็นร้อยละ 28.14 รองลงมา คือ การก่อสร้างจำนวน 21,337 คิดเป็นร้อยละ 12.27 และกิจกรรมโรงแรม และอาหาร จำนวน 21,223 คิดเป็นร้อยละ 12.20 ของผู้ทำงานนอกภาคเกษตรทั้งหมด (แผนภูมิ 4)

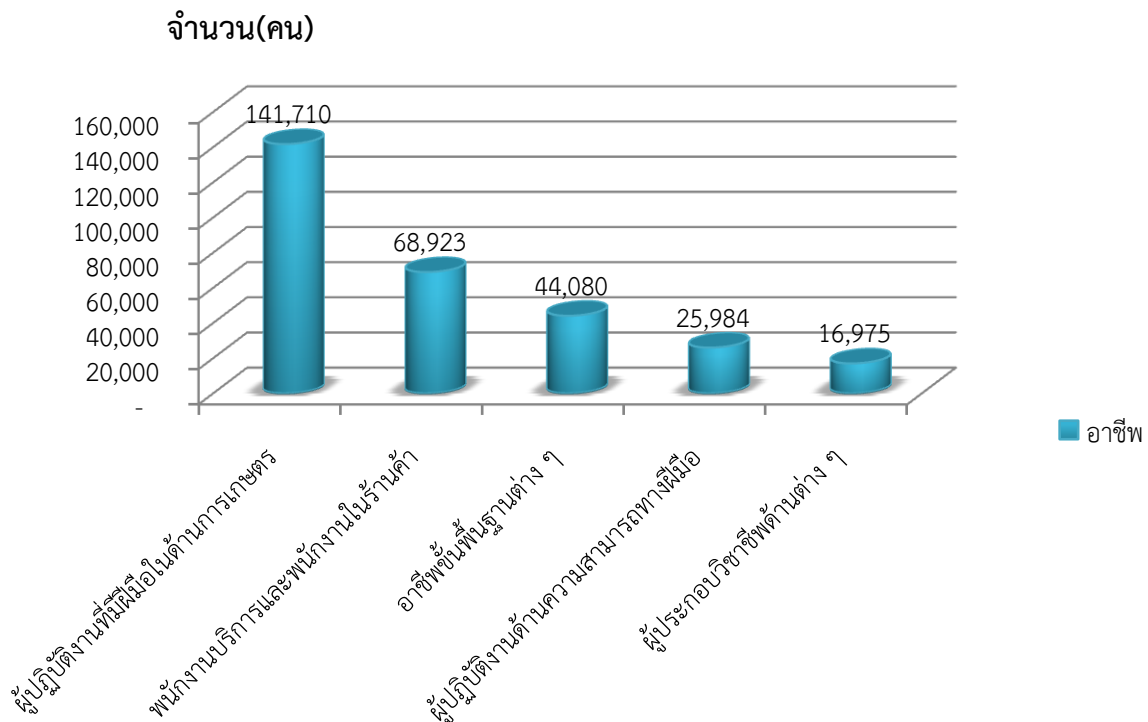
แผนภูมิ 4 ผู้มีงานทำจังหวัดพิจิตร จำแนกตามประเภทอุตสาหกรรม  
นอกภาคเกษตร ไตรมาส 2 ปี 2554



ที่มา : สำนักงานสถิติจังหวัดพิจิตร (ก.พ. - เม.ย. 54)

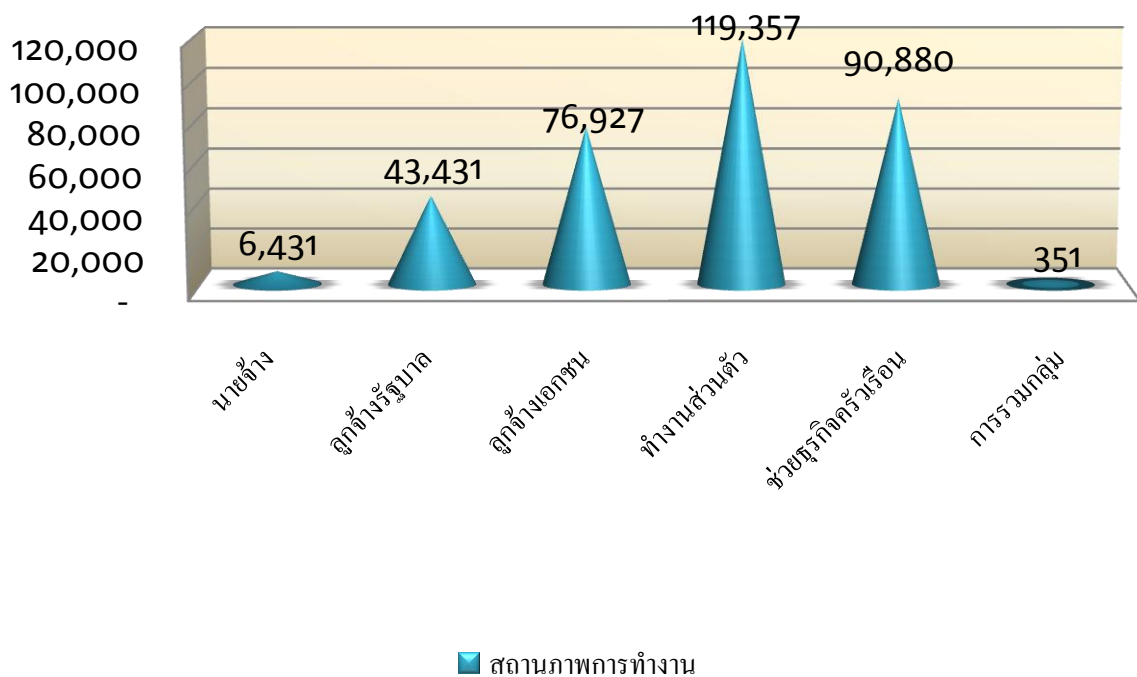
เมื่อพิจารณาผู้มีงานทำตามอาชีพในไตรมาส 2 ปี 2554 พบว่าอาชีพที่มีผู้ทำงานมากที่สุด 5 อันดับแรกคือ (1) ผู้ปฏิบัติงานที่มีฝีมือในด้านการเกษตรและการประมง จำนวน 141,710 คน (ร้อยละ 42) (2) พนักงานบริการ และพนักงานในร้านค้าและตลาด จำนวน 68,923 คน (ร้อยละ 20.42) (3) อาชีพชั้นพื้นฐานต่าง ๆ ในด้านการขายและการให้บริการ จำนวน 44,080 คน (ร้อยละ 13.06) (4) ผู้ปฏิบัติงานด้านความสามารถทางฝีมือและธุรกิจการค้าที่เกี่ยวข้อง 25,984 คน (ร้อยละ 7.70) และ (5) ผู้ประกอบวิชาชีพด้านต่างๆ จำนวน 16,975 คน (ร้อยละ 5.03) (แผนภูมิ 5)

แผนภูมิ 5 ผู้มีงานทำจังหวัดพิจิตร จำแนกตามอาชีพ ไตรมาส 2 ปี 2554 (5 อันดับแรก)



ในด้านสถานภาพการทำงานพบว่าผู้มีงานทำ ทำงานส่วนตัวมากที่สุด จำนวน 119,357 คน (ร้อยละ 35.37) รองลงมาคือ ผู้ช่วยธุรกิจของครัวเรือน จำนวน 90,880 คน (ร้อยละ 26.93) และลูกจ้างเอกชน มีจำนวน 76,927 คน (ร้อยละ 22.80) ส่วนผู้มีงานทำที่มีสถานภาพเป็นนายจ้าง มีจำนวน 6,431 คน (ร้อยละ 1.90) (แผนภูมิ 6 )

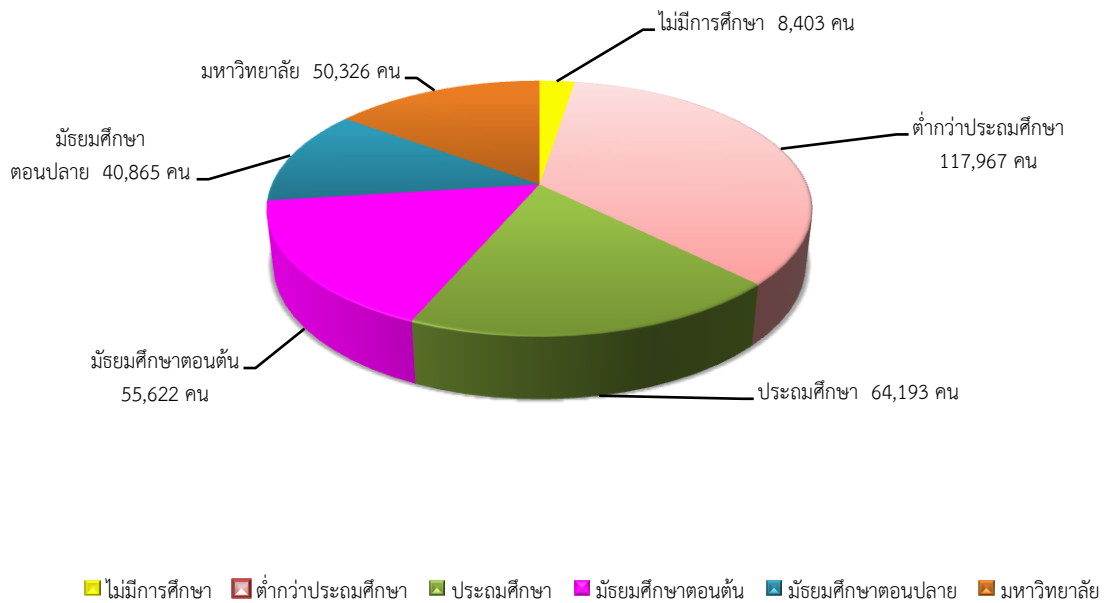
แผนภูมิ 6 ผู้มีงานทำที่อยู่ในแรงงาน จำแนกตามสถานภาพการทำงาน จังหวัดพิจิตร ไตรมาส 2 ปี 2554



ที่มา : สำนักงานสถิติจังหวัดพิจิตร (ก.พ. – เม.ย. 54)

หากศึกษาถึงระดับการศึกษาของผู้มีงานทำ พบว่าผู้มีงานทำส่วนใหญ่มีการศึกษา ต่ำกว่า ประถมศึกษา จำนวน 11 7,967 คน คิดเป็นร้อยละ 34.96 รองลงมา คือ ระดับประถมศึกษา จำนวน 64,193 คน (ร้อยละ 19.02) และระดับมัธยมศึกษาตอนต้น 55,622 คน (ร้อยละ 16.48) ตามลำดับ

แผนภูมิ 7 ผู้มีงานทำจังหวัดพิจิตร จำแนกตามระดับการศึกษา ไตรมาส 2 ปี 2554



ที่มา : สำนักงานสถิติจังหวัดพิจิตร (ก.พ. - เม.ย. 54)

## 2) การส่งเสริมการมีงานทำ

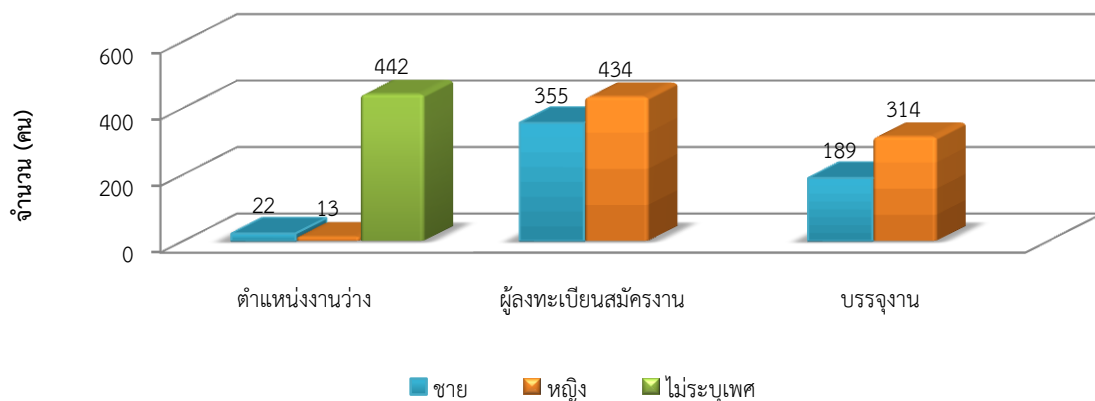
### 2.1 การจัดหางานในประเทศ

ภารกิจส่งเสริมให้ประชาชนมีงานทำเป็นภารกิจหลักของกระทรวงแรงงาน ซึ่งดำเนินการโดยสำนักงานจัดหางานจังหวัดพิจิตร การส่งเสริมการมีงานทำในรูปแบบการจัดหางานมีทั้ง การหางานในประเทศและต่างประเทศ โดยการจัดหางานในจังหวัดพิจิตร ในช่วงไตรมาส 2 (เมษายน – มิถุนายน 2554) มีตำแหน่งงานว่างที่แจ้งผ่านสำนักงานจัดหางานจังหวัดพิจิตร 477 อัตรา เป็นชาย 22 อัตรา (ร้อยละ 4.61) และหญิง 13 อัตรา (ร้อยละ 2.7) ไม่ระบุ 442 อัตรา (ร้อยละ 92.66) ในส่วนของผู้ลงทะเบียนสมัครงานไตรมาสนี้มี 789 คน เป็นชาย 355 คน (ร้อยละ 44.99) และหญิง 434 คน (ร้อยละ 55) ขณะที่ผู้ได้รับการบรรจุงานในไตรมาสนี้มีจำนวน 503 คน เป็นชาย 189 คน (ร้อยละ 37.57) และหญิง 314 คน (ร้อยละ 62.42)

สำหรับตำแหน่งงานว่างในไตรมาส 2 ปี 2554 พบว่าตำแหน่งงานว่างถึงร้อยละ 92.66 ไม่ได้ระบุเพศแสดงให้เห็นว่าสถานประกอบการหรือนายจ้างพิจารณาเห็นว่างานโดยทั่วไปไม่ว่าชายหรือหญิงก็สามารถทำได้เช่นกันหรือไม่มีความแตกต่างในเรื่องเพศในอีกประการหนึ่งนายจ้างพิจารณาเห็นว่า การไม่ระบุเพศเป็นผลดีในด้านโอกาสคัดเลือกมากกว่าการระบุเพศ

เมื่อพิจารณาถึงจำนวนผู้ลงทะเบียนสมัครงานและการบรรจุงาน ในไตรมาส 2 ปี 2554 พบว่ามีผู้สมัครงาน จำนวนทั้งสิ้น 789 คน เป็นชาย 355 คน (ร้อยละ 44.99) เป็นหญิง 434 คน (ร้อยละ 55) และการบรรจุงาน ผู้ได้รับการบรรจุงานทั้งสิ้น 503 คน โดยสัดส่วนของเพศหญิงได้รับการบรรจุงานมากกว่าเพศชายมีสัดส่วนร้อยละ 62.42 (314 คน) ส่วนเพศชาย ร้อยละ 37.57(189 คน) ซึ่งเป็นสัดส่วนที่สอดคล้องกับจำนวนผู้สมัครงานที่มีเพศหญิงมากกว่าเพศชาย (แผนภูมิ 8)

แผนภูมิ 8 ผู้ลงทะเบียนสมัครงาน / ตำแหน่งงานว่าง / บรรจุงาน  
ในจังหวัดพิจิตร จำแนกตามเพศ ไตรมาส 2 ปี 2554

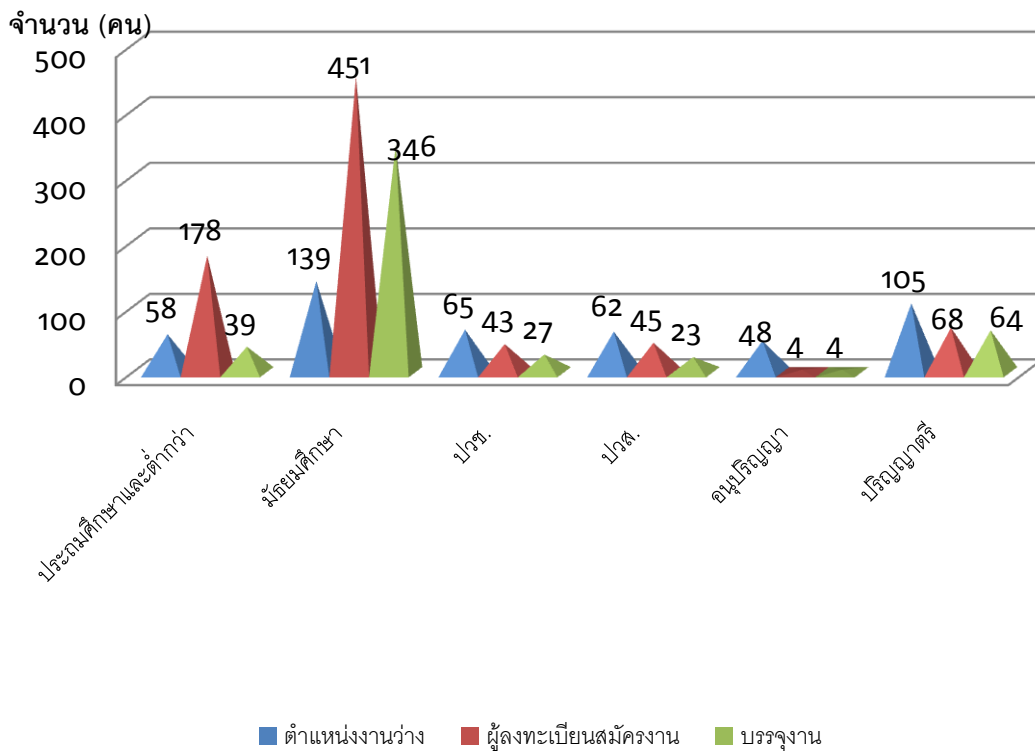


ที่มา : สำนักงานจัดหางานจังหวัดพิจิตร

สำหรับตำแหน่งงานว่าง ตามระดับการศึกษาไตรมาส 2 ปี 2554 พบว่า ตำแหน่งงานว่างระดับการศึกษาที่ต้องการสูงสุด คือ มัธยมศึกษา มีความต้องการ ร้อยละ 29.14 (139 อัตรา) รองลงมาเป็นระดับปริญญาตรี ร้อยละ 22.01 (105 อัตรา) และระดับ ปวช. ร้อยละ 13.62 (65 อัตรา) ตามลำดับ

สำหรับระดับปริญญาโทขึ้นไปปรากฏว่าไม่มี คิดเป็นร้อยละ 0.0 แสดงให้เห็นว่า ขณะนี้ตลาดแรงงานในจังหวัดพิจิตรไม่มีความต้องการคนในระดับปริญญาโทขึ้นไป ขณะที่ ผู้สมัครงานไตรมาส 2 ปี 2554 ส่วนใหญ่เป็นผู้ที่มีการศึกษาระดับมัธยมศึกษา ร้อยละ 57.16 (452 คน) รองลงมาเป็นระดับประถมศึกษาและต่ำกว่า จำนวน 178 คน (ร้อยละ 22.56) และผู้บรรจุนานระดับมัศึกษามี การบรรจุนานมากที่สุด จำนวน 346 คน (ร้อยละ 68.78) รองลงมาเป็นระดับ ปริญญาตรีมีร้อยละ 12.72 (64 คน) และระดับประถมศึกษาและต่ำกว่าร้อยละ 7.75(39 คน) ตามลำดับ (แผนภูมิ 9)

แผนภูมิ 9 ตำแหน่งงานว่าง / ผู้สมัครงาน / บรรจุนานในจังหวัดพิจิตร  
จำแนกตามระดับการศึกษา ไตรมาส 2 ปี 2554



ที่มา : สำนักงานจัดหางานจังหวัดพิจิตร

ด้านอาชีพพบว่าไตรมาส 2 ปี 2554 อาชีพที่มีตำแหน่งงานว่างสูงสุด 5 อันดับแรก คือ (1) เสมียน เจ้าหน้าที่ ร้อยละ 27.04 (129 อัตรา) (2) ผู้ปฏิบัติงานในโรงงาน ผู้ควบคุมเครื่องจักร และ ผู้ปฏิบัติงานด้านการประกอบการ ร้อยละ 24.93 (119 อัตรา) (3) พนักงานบริการ พนักงานขายในร้านค้า และตลาด ร้อยละ 13.83 (66 อัตรา) (4) ผู้ประกอบวิชาชีพด้านต่างๆ ร้อยละ 13.62 (65 อัตรา) และ (5) ผู้ปฏิบัติงานโดยใช้ฝีมือในธุรกิจต่างๆ ร้อยละ 9.64 (46 อัตรา) เท่ากัน

สำหรับอาชีพที่มีผู้สมัครงานสูงสุด คือ เสมียน เจ้าหน้าที่ จำนวน 187 คน (ร้อยละ 23.70) รองลงมาอาชีพผู้ปฏิบัติงานในโรงงาน ผู้ควบคุมเครื่องจักร และผู้ปฏิบัติงานด้านการประกอบการ จำนวน 166 คน (ร้อยละ 21.03) และพนักงานบริการ พนักงานขายในร้านค้าและตลาด จำนวน 138 คน (ร้อยละ 23.70) ส่วนการบรรจุงาน มีการบรรจุงานที่มีมากที่สุด คือ เสมียน เจ้าหน้าที่ จำนวน 142 คน (ร้อยละ 28.23) รองลงมา คือ ผู้ปฏิบัติงาน ในโรงงาน ผู้ควบคุมเครื่องจักร และผู้ปฏิบัติงานด้านการประกอบการ จำนวน 125 คน (ร้อยละ 24.85) และพนักงานบริการ พนักงานขายในร้านค้าและตลาด จำนวน 77 คน (ร้อยละ 15.30) ตามลำดับ

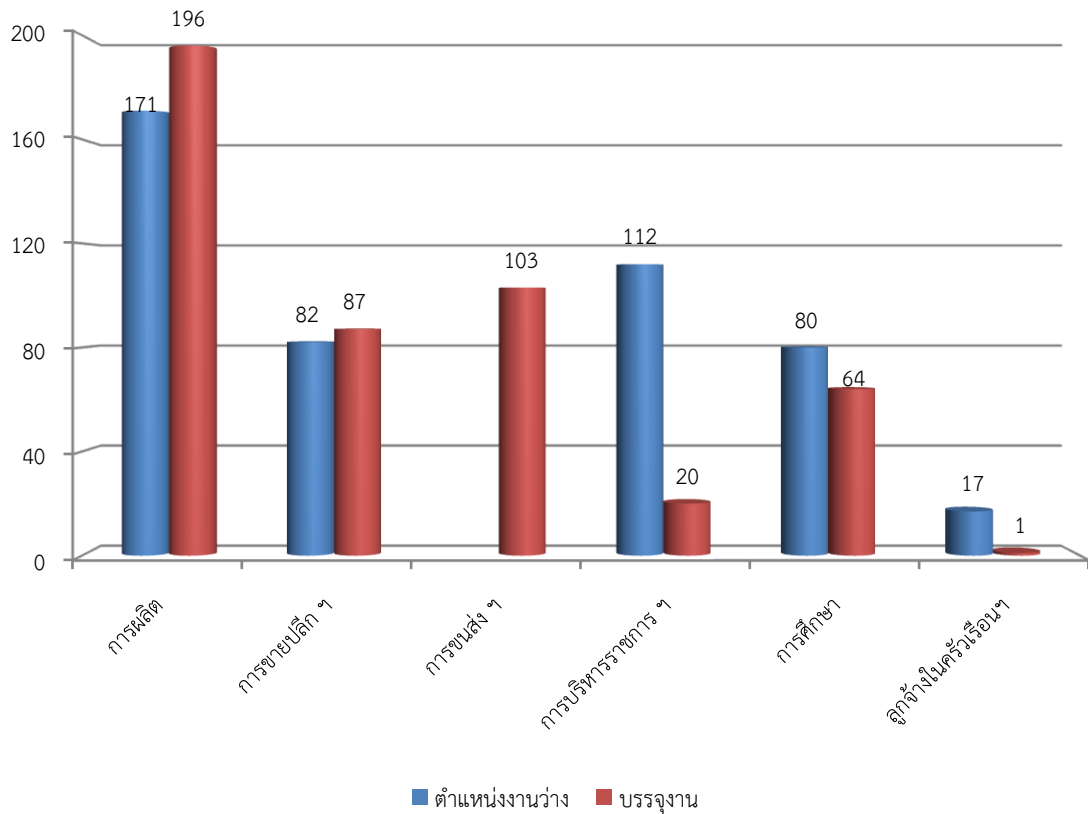
ตารางที่ 6 จำนวนตำแหน่งงานว่าง ผู้สมัครงาน และการบรรจุงานจังหวัดพิจิตร จำแนกตามอาชีพ ไตรมาส 2 ปี 2554

อาชีพ	ตำแหน่งงานว่าง (อัตรา)	ผู้ลงทะเบียน สมัครงาน (คน)	บรรจุงาน (คน)
1. ผู้บัญญัติกฎหมาย ข้าราชการระดับอาวุโส ผู้จัดการ	1	6	-
2. ผู้ประกอบวิชาชีพด้านต่าง ๆ	65	24	58
3. ช่างเทคนิคและผู้ปฏิบัติงานที่เกี่ยวข้อง	19	53	9
4. เสมียน เจ้าหน้าที่	129	187	142
5. พนักงานบริการ พนักงานขายในร้านค้า และ ตลาด	66	138	77
6. ผู้ปฏิบัติงานฝีมือด้านการเกษตรและประมง (แปรรูปพื้นฐาน)	-	8	-
7. ผู้ปฏิบัติงานโดยใช้ฝีมือในธุรกิจต่าง ๆ	46	114	51
8. ผู้ปฏิบัติงานในโรงงาน ผู้ควบคุมเครื่องจักร และผู้ปฏิบัติงานด้านการประกอบการ	119	166	125
9. อาชีพงานพื้นฐาน	32	93	41
10. ผู้ฝึกงาน	-	-	-
รวม	477	789	503

ที่มา : สำนักงานจัดหางานจังหวัดพิจิตร

หากศึกษาในด้านอุตสาหกรรม พบว่าอุตสาหกรรมที่มีตำแหน่งงานว่างสูงสุด 5 อันดับแรกในไตรมาส 2 ปี 2554 คือ (1) การผลิต 171 อัตรา (ร้อยละ 35.84) (2) การบริหารราชการและการป้องกันประเทศ รวมทั้งการประกันสังคมภาคบังคับ 112 อัตรา (ร้อยละ 23.48) (3) การขายปลีก การขายส่ง การซ่อมแซมยานยนต์ ของใช้ส่วนบุคคลและของใช้ในครัวเรือน 82 อัตรา (ร้อยละ 17.19) (4) การศึกษา 80 อัตรา (ร้อยละ 16.77) และ (5) ลูกจ้างในครัวเรือนส่วนบุคคล 17 อัตรา (ร้อยละ 3.56) และพบว่าอุตสาหกรรมที่บรรจุนงานได้สูงสุด คือ การผลิต 196 คน (ร้อยละ 38.96) รองลงมา คือ การขนส่ง สถานที่เก็บสินค้า และการคมนาคม 103 คน (ร้อยละ 20.47) ตามลำดับ (แผนภูมิ 10)

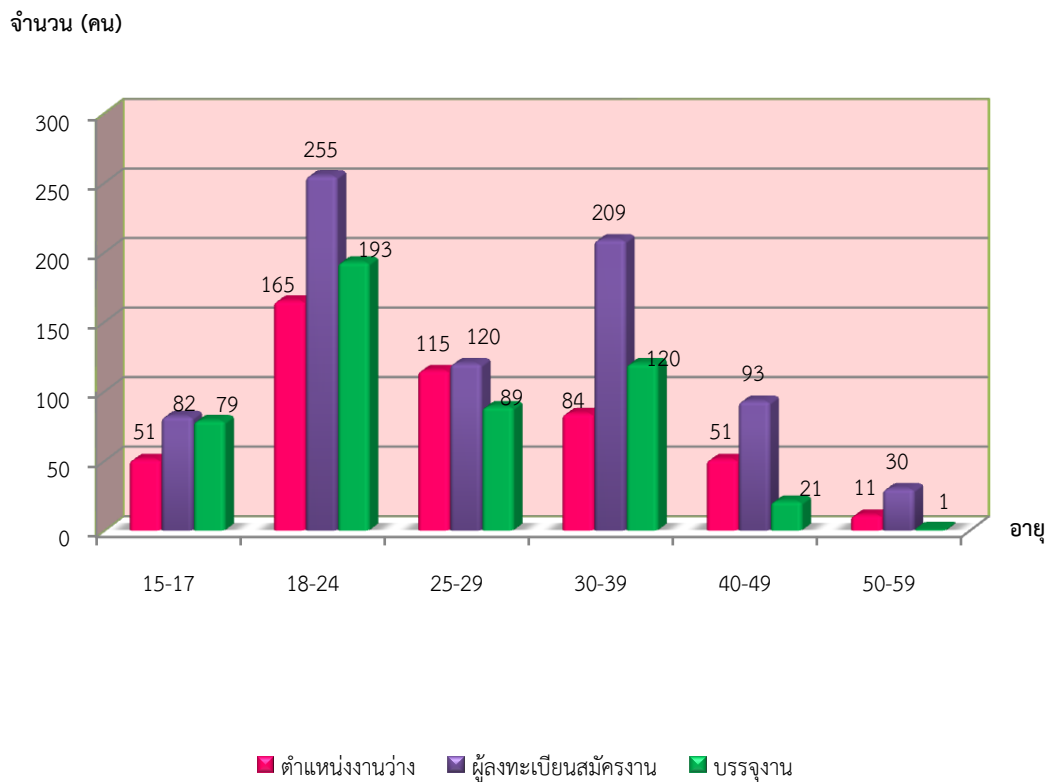
แผนภูมิ 10 จำนวนตำแหน่งงานว่างและการบรรจุนงานจังหวัดพิจิตร  
จำแนกตามอุตสาหกรรมไตรมาส 2 ปี 2554 (5 อันดับแรก)



ที่มา : สำนักงานจัดหางานจังหวัดพิจิตร

ช่วงอายุที่เป็นที่ต้องการของตลาดแรงงานในไตรมาส 2 ปี 2554 ส่วนใหญ่จะมีอายุระหว่าง 18-24 ปี ต้องการสูงสุด 165 อัตรา (ร้อยละ 34.59) รองลงมาคือ อายุ 25 - 29 ปี จำนวน 115 อัตรา (ร้อยละ 24.11) และอายุ 30 - 39 ปี จำนวน 84 อัตรา (ร้อยละ 17.61) ตามลำดับขณะเดียวกันผู้สมัครงานส่วนใหญ่จะมีอายุ 18 - 24 ปี มีจำนวน 255 คน (ร้อยละ 32.32) รองลงมาเป็นผู้สมัครงานที่มีอายุ 30 - 39 ปี จำนวน 209 คน (ร้อยละ 26.49) และอายุ 40 - 49 ปี จำนวน 93 คน (ร้อยละ 11.79) และช่วงอายุ 18 - 24 ได้รับการบรรจุงานสูงสุด คือ จำนวน 193 คน (ร้อยละ 38.37) รองลงมาคือช่วงอายุ 30 - 39 ปี จำนวน 120 คน (ร้อยละ 23.86) และอายุ 25 -29 ปี มีจำนวน 89 คน (ร้อยละ 17.69) (แผนภูมิ 11)

แผนภูมิ 11 ผู้ที่บรรจุงาน จำแนกตามอายุ จังหวัดพิจิตร ไตรมาส 2 ปี 2554

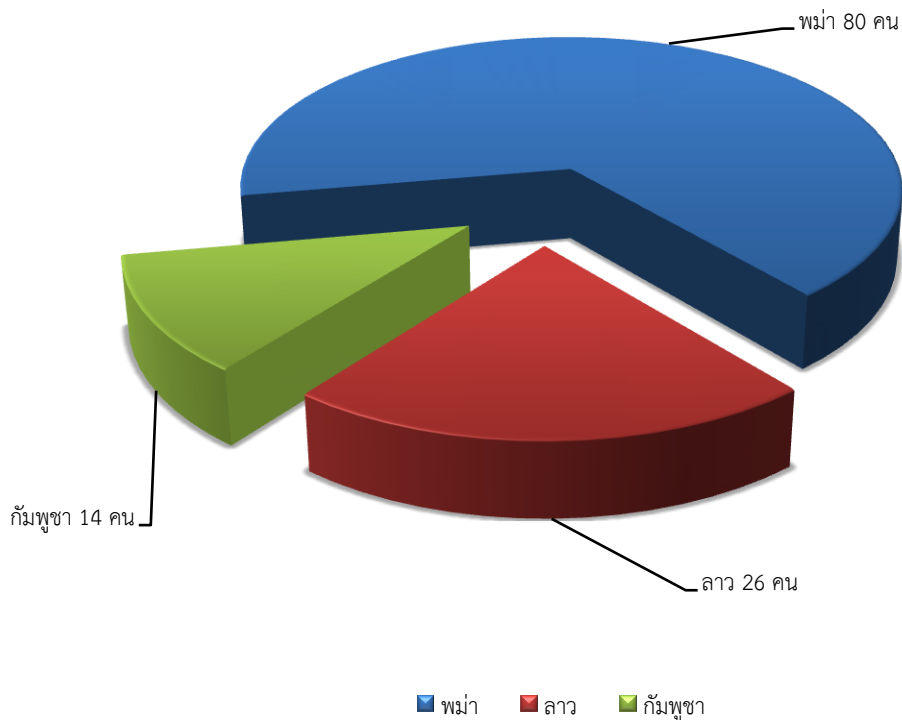


ที่มา : สำนักงานจัดหางานจังหวัดพิจิตร

## 2.2 แรงงานต่างด้าว

จำนวนแรงงานต่างด้าวที่เข้ามาทำงานอย่างถูกกฎหมายมีจำนวนทั้งสิ้น 986 คน และมีแรงงานต่างด้าวประเภทมาตรา 12 ตามมติ ครม.ปี5 4 จำนวน 120 คน ซึ่งเป็นแรงงานที่ประเทศไทยอนุญาตให้มาทำงานเป็นการชั่วคราว เพื่อทดแทนการขาดแคลนในประเทศไทย แรงงานในกลุ่มนี้มี 3 สัญชาติ คือ พม่า ลาว และกัมพูชา สำหรับจำนวนแรงงานต่างด้าวที่อยู่ในระบบทะเบียนของสำนักงานจัดหางานจังหวัดพิจิตร มีจำนวนทั้งสิ้น 120 คน หากพิจารณาตามสัญชาติ พบว่าสัญชาติพม่ามีสัดส่วนร้อยละ 66.66 (80 คน) ลาว มีจำนวน 26 คน ร้อยละ 21.66 และกัมพูชา 14 คน คิดเป็น ร้อยละ 11.66

แผนภูมิ 12 แรงงานต่างด้าวตาม มติ ครม. ปี 2554 จังหวัดพิจิตร  
จำแนกตามสัญชาติ

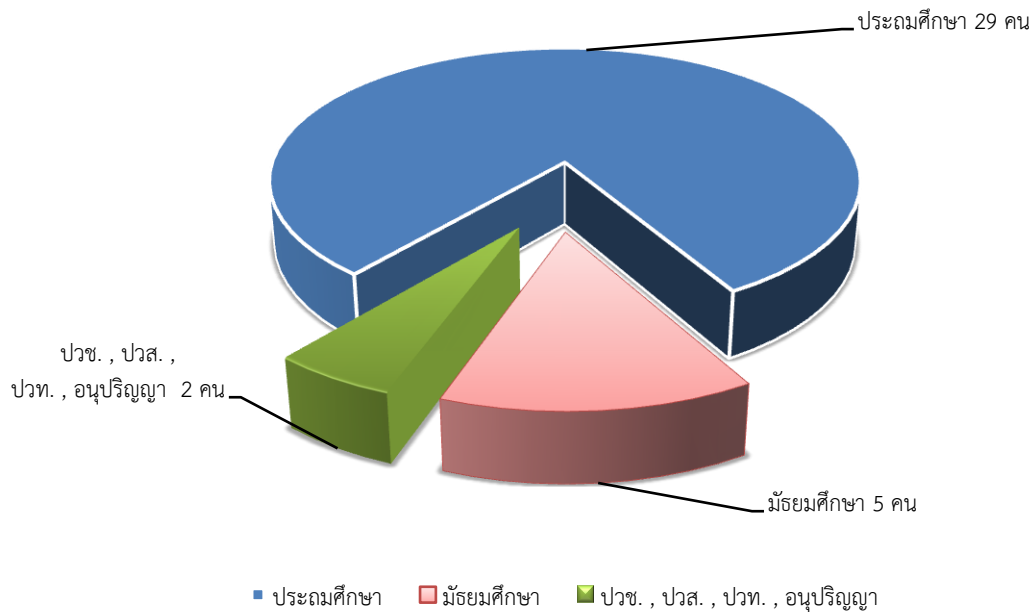


ที่มา : สำนักงานจัดหางานจังหวัดพิจิตร

### 3. แรงงานไทยในต่างประเทศ

ถ้าพิจารณาจะพบว่าแรงงานไทยที่ลงทะเบียนแจ้งความประสงค์เดินทางไปต่างประเทศในจังหวัด พิจิตร มีเพศชายที่ต้องการที่จะเดินทางไปต่างประเทศมากกว่า เพศหญิง และผู้ที่ลงทะเบียนแจ้งความประสงค์เดินทางไปต่างประเทศ ส่วนใหญ่เป็นผู้มีการศึกษาระดับประถมศึกษา ซึ่งมีถึงร้อยละ 80.56 (29 คน) ของผู้แจ้งความประสงค์ไปทำงานต่างประเทศทั้งหมด (36 คน) รองลงมาคือระดับมัธยมศึกษา จำนวน 5 คน คิดเป็นร้อยละ 13.89 ข้อมูลดังกล่าวสะท้อนให้เห็นว่าแรงงานส่วนใหญ่ที่นิยมไปทำงานต่างประเทศจะเป็นแรงงานระดับล่างหรือแรงงานซึ่งอาจจะเป็นผลมาจากประเทศเหล่านั้นขาดแคลนแรงงาน ไร้ฝีมือ เช่น งานก่อสร้าง กรรมกร หรือผู้รับใช้ ในบ้าน นั้นเอง และหากแรงงานเหล่านี้ออกไปทำงานต่างประเทศก็อาจส่งผลให้แรงงาน ในจังหวัดพิจิตรขาดแคลนแรงงานตามมา (แผนภูมิ 13 )

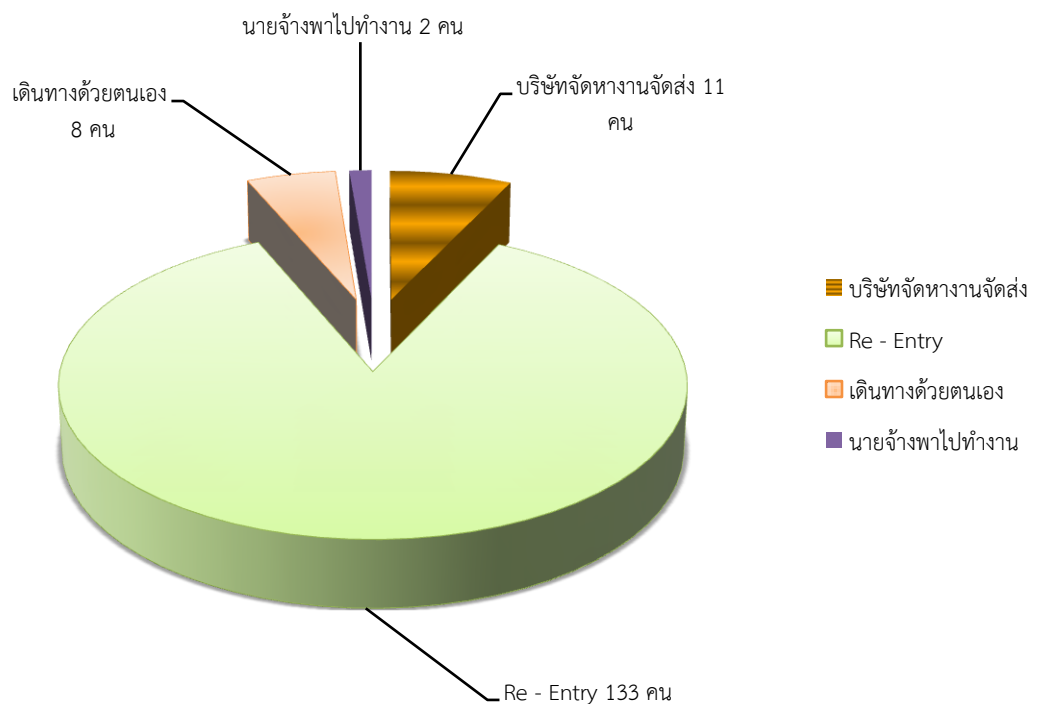
แผนภูมิ 13 แรงงานไทยที่ลงทะเบียนแจ้งความประสงค์เดินทางไปต่างประเทศ จังหวัดพิจิตร จำแนกตามระดับการศึกษา ไตรมาส 2 ปี 2554



ที่มา : สำนักงานจัดหางานจังหวัดพิจิตร

ในส่วนของการอนุญาตให้ไปทำงานต่างประเทศในไตรมาส 2 ปี 2554 จังหวัดพิจิตรมีจำนวนทั้งสิ้น 154 คน จำแนกตามวิธีการเดินทาง ส่วนใหญ่เดินทางโดย Re-Entry (แจ้งเดินทางกลับจากไปทำงานต่างประเทศ) มีจำนวน 133 คน (ร้อยละ 86.36) รองลงมา คือ บริษัทจัดหางานจัดส่ง จำนวน 11 คน (ร้อยละ 7.14) (แผนภูมิ 14)

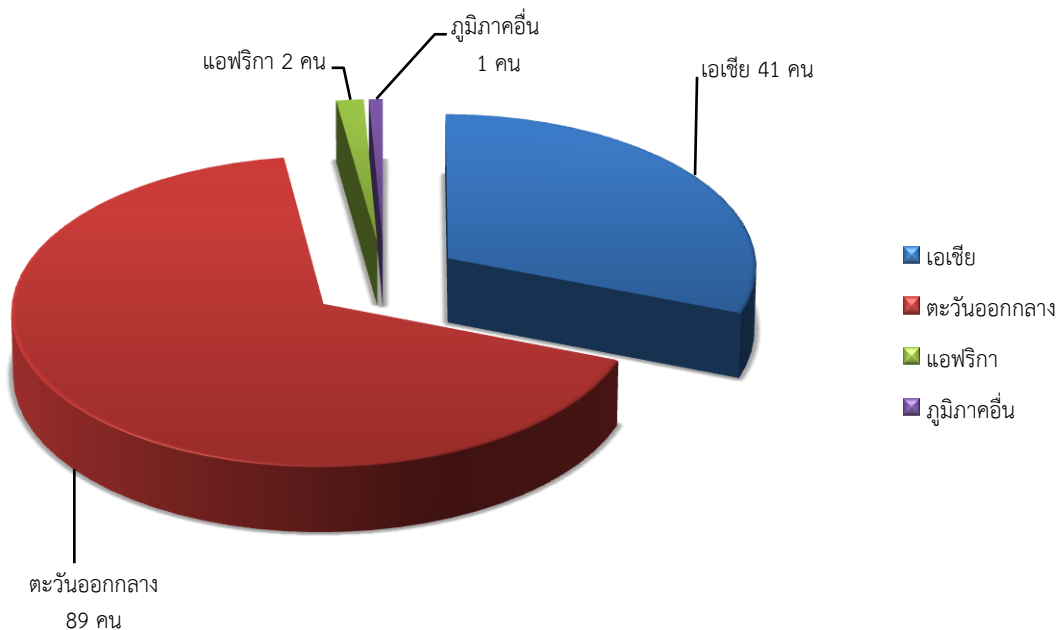
แผนภูมิ 14 แรงงานไทยในจังหวัดพิจิตร ที่ได้รับอนุญาตไปทำงานต่างประเทศ  
จำแนกตามวิธีการเดินทาง ไตรมาส 2 ปี 2554



ที่มา : สำนักงานจัดหางานจังหวัดพิจิตร

สำหรับแรงงานไทยที่ได้รับอนุญาตให้ไปทำงานต่างประเทศซึ่งจำแนก ตามภูมิภาคที่ไปทำงานส่วนใหญ่จะเดินทางไปทำงานภูมิภาคตะวันออกกลาง มากที่สุด 89 ราย หรือคิดเป็นร้อยละ 66.91 ของแรงงานไทยที่เดินทางไปทำงานทั้งหมด 133 ราย รองลงมา คือ ภูมิภาคเอเชีย จำนวน 41 ราย ร้อยละ 30.82 (แผนภูมิ 15)

แผนภูมิ 15 แรงงานไทยในจังหวัดพิจิตร ที่ได้รับอนุญาตไปทำงานที่ต่างประเทศ จำแนกตามภูมิภาคที่เดินทางไป ไตรมาส 2 ปี 2554



ที่มา : สำนักงานจัดหางานจังหวัดพิจิตร

กิจกรรมหรือภารกิจที่สำคัญอีกประการหนึ่งของจัดหางาน คือ การแนะแนวอาชีพและส่งเสริมอาชีพเพื่อให้แรงงานมีโอกาสเข้าถึงตลาดแรงงานมากขึ้น สำหรับไตรมาสนี้สำนักงานจัดหางานจังหวัดได้จัดกิจกรรมแนะแนวอาชีพ ส่งเสริมการประกอบอาชีพอิสระอบรมผู้รับงาน / ผู้นำกลุ่มรับงานไปทำที่บ้าน และประสานให้เกิดการรับงานไปทำที่บ้านจำนวนทั้งหมด 13 ครั้ง ผู้ได้รับประโยชน์ ทั้งหมด 1,345 คน เป็นชาย จำนวน 572 คน และหญิง จำนวน 773 คน

ตารางที่ 7 กิจกรรมที่ดำเนินการเพื่อส่งเสริมการมีงานทำในจังหวัดพิจิตร  
จำแนกตามประเภทกิจกรรม ไตรมาส 2 ปี 2554

กิจกรรมที่ดำเนินการเพื่อส่งเสริมการมีงานทำ	จำนวนครั้งที่จัดกิจกรรม	ผู้ได้รับประโยชน์ (คน)		
		ชาย	หญิง	รวม
1. แนะแนวอาชีพ	10	549	702	1,251
2. ส่งเสริมการประกอบอาชีพอิสระ	2	23	61	84
3. ส่งเสริมการประกอบอาชีพเพื่อผู้สูงอายุ	1	-	10	10
รวม	13	572	773	1,345

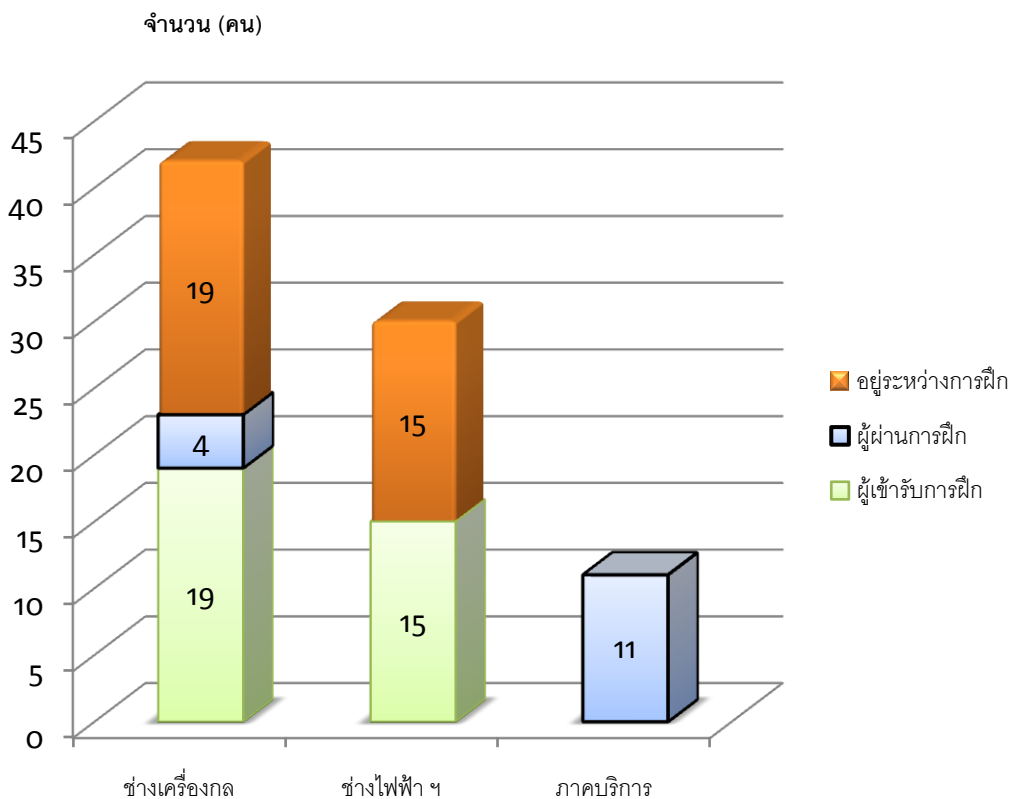
ที่มา : สำนักงานจัดหางานจังหวัดพิจิตร

### 3) การพัฒนาศักยภาพแรงงาน

ในรอบไตรมาส 2 ปี 2554 ศูนย์พัฒนาฝีมือแรงงานได้ดำเนินการฝึกอบรมพัฒนา ผู้ใช้แรงงานในรูปแบบต่างๆ ได้แก่ การฝึกเตรียมเข้าทำงานการฝึกยกระดับฝีมือแรงงาน และการทดสอบมาตรฐานฝีมือแรงงาน เพื่อเพิ่มศักยภาพฝีมือแรงงานไทยให้มีมาตรฐานฝีมือทัดเทียมประเทศต่างๆ ขณะเดียวกันเป็นการพัฒนาทักษะ ให้สอดคล้องกับความต้องการของตลาดแรงงาน

หากพิจารณาตามกลุ่มอาชีพพบว่า ไตรมาส 2 ปี 2554 มีผู้ฝึกเตรียมเข้าทำงานในจังหวัดพิจิตร จำนวน 34 คน โดยกลุ่มอาชีพช่างเครื่องกล มีผู้เข้ารับการฝึกเตรียมเข้าทำงาน จำนวน 19 คน รองลงมาคือช่างไฟฟ้า อิเล็กทรอนิกส์ และคอมพิวเตอร์ จำนวน 15 คน มีผู้ผ่านการฝึกเตรียมเข้าทำงาน จำนวน 15 คน และอยู่ระหว่างการฝึก 34 คน (อยู่ระหว่างการฝึก หมายถึง ผู้ที่ฝึกในศูนย์และผู้อยู่ระหว่างการฝึกงานในสถานประกอบกิจการช่วงเดือน เม.ย. – มิ.ย. 54) (แผนภูมิ 16)

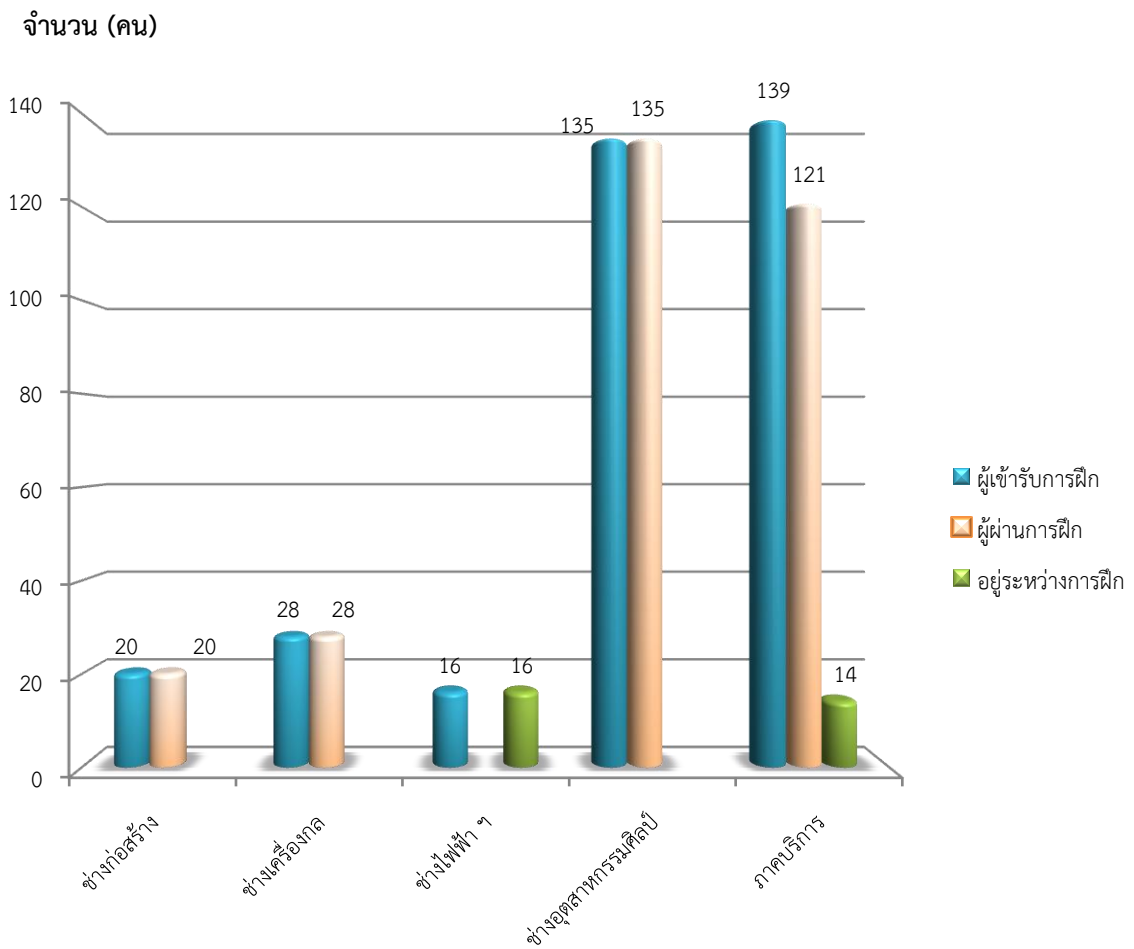
แผนภูมิ 16 การฝึกเตรียมเข้าทำงานในจังหวัดพิจิตร  
จำแนกตามกลุ่มอาชีพ ไตรมาส 2 ปี 2554



ที่มา : ศูนย์พัฒนาฝีมือแรงงานจังหวัดพิจิตร

สำหรับการฝึกยกระดับฝีมือแรงงานในไตรมาส 2 ปี 2554 มีการฝึกยกระดับฝีมือแรงงานทั้งสิ้น 338 คน พิจารณาตามกลุ่มอาชีพที่ฝึกพบว่า กลุ่มอาชีพภาคบริการ มีผู้เข้ารับการฝึกมากที่สุดมีจำนวน 139 คน (ร้อยละ 41.12) รองลงมาคือกลุ่มอาชีพช่างอุตสาหกรรมศิลป์ จำนวน 135 คน (ร้อยละ 39.94) และกลุ่มช่างเครื่องกล จำนวน 28 คน (ร้อยละ 8.28) ตามลำดับมีผู้ผ่านการฝึกยกระดับฝีมือแรงงานทั้งสิ้น จำนวน 304 คน อยู่ระหว่างการฝึก 30 คน (แผนภูมิ 17)

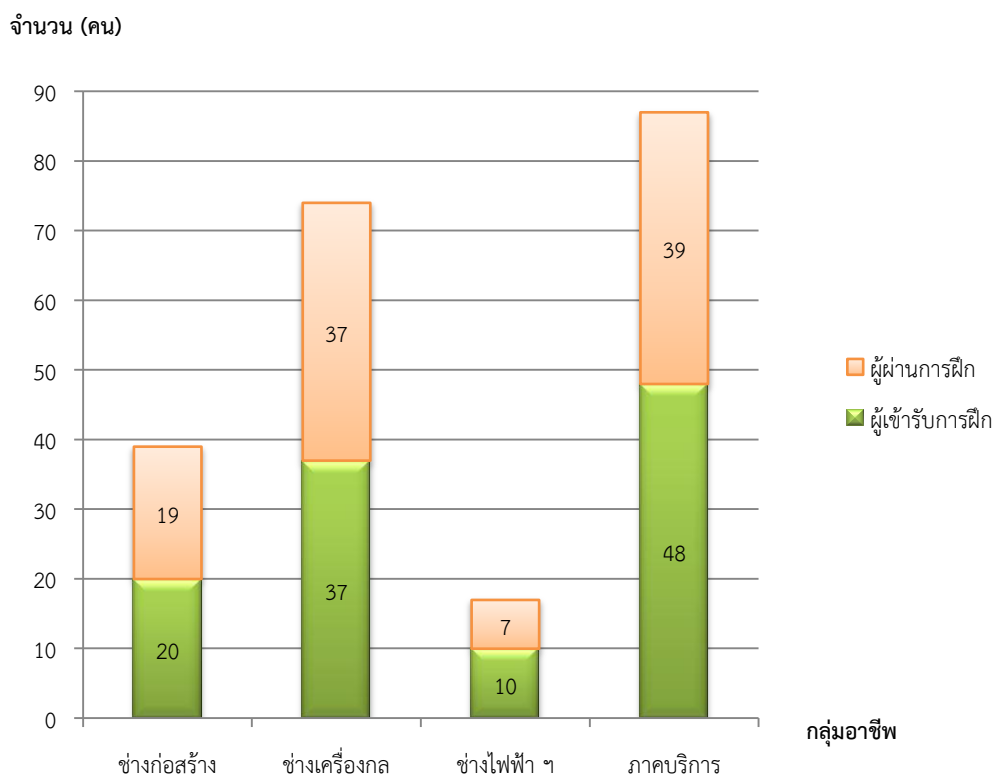
แผนภูมิ 17 การฝึกยกระดับฝีมือแรงงานในจังหวัดพิจิตร  
จำแนกตามกลุ่มอาชีพ ไตรมาส 2 ปี 2554



ที่มา : ศูนย์พัฒนาฝีมือแรงงานจังหวัดพิจิตร

ในส่วนของผู้เข้ารับการทดสอบมาตรฐานฝีมือแรงงานทั้งสิ้น 115 คน พบว่า กลุ่มอาชีพที่มีการทดสอบมากที่สุด คือ กลุ่มอาชีพ ภาคบริการ มีจำนวน 48 คน คิดเป็นร้อยละ 41.73 รองลงมาคือกลุ่มอาชีพช่างเครื่องกล จำนวน 37 คน อย่างละ คิดเป็นร้อยละ 32.14 มีผู้ผ่านการฝึกจำนวนทั้งสิ้น 102 คน (แผนภูมิ 18)

แผนภูมิ 18 การทดสอบมาตรฐานฝีมือแรงงานในจังหวัดพิจิตร  
จำแนกตามกลุ่มอาชีพ ไตรมาส 2 ปี 2554



ที่มา : ศูนย์พัฒนาฝีมือแรงงานจังหวัดพิจิตร

#### 4) การคุ้มครองแรงงานและสวัสดิการ

##### 4.1 การตรวจแรงงาน

กระทรวงแรงงานนอกจากจะมีภารกิจด้านการส่งเสริมการมีงานทำ การพัฒนาฝีมือแรงงาน เพื่อยกระดับฝีมือแรงงานให้เป็นที่ยอมรับของตลาดแรงงาน และทัดเทียมมาตรฐานสากลแล้ว อีกภารกิจหนึ่งที่เกิดขึ้นต่อเนื่องภายหลังการส่งเสริมให้คนมีงานทำแล้ว คือ ภารกิจด้านคุ้มครองลูกจ้าง นายจ้าง ให้ได้รับความ

เป็นธรรมในการจ้างงาน โดยสำนักงานสวัสดิการและคุ้มครองแรงงาน -จังหวัดพิจิตร หน่วยงานในสังกัดกระทรวงแรงงานเป็นหน่วยงานที่มีบทบาทในการคุ้มครองผู้ใช้แรงงานให้ได้รับความเป็นธรรมจากการจ้างงานภายใต้พระราชบัญญัติคุ้มครองแรงงาน พ.ศ.2541 เพื่อไม่ให้ถูกเอารัดเอาเปรียบจากนายจ้างโดยมีจุดมุ่งหมายสูงสุด คือ ให้ลูกจ้างมีคุณภาพชีวิตที่ดีขึ้น ขณะเดียวกันในอีกด้านหนึ่งก็ต้องผดุงไว้ซึ่งความยุติธรรมกับฝ่ายนายจ้าง กล่าวคือ ไมโอเนเอียงไปด้านใดด้านหนึ่ง ทั้งนี้ มาตรการที่จะช่วยให้ผู้ใช้แรงงานได้รับรายได้และสวัสดิการที่เป็นธรรมเพียงพอ ต่อการดำรงชีวิต รวมถึงได้รับการคุ้มครองแรงงานให้มีคุณภาพชีวิตที่ดีขึ้นได้ คือ การตรวจสอบสถานประกอบการเพื่อให้แน่ใจว่าผู้ใช้แรงงานได้รับการปฏิบัติ และดูแลตามกฎหมายขณะเดียวกันจะเป็นมาตรการในการกระตุ้นให้สถานประกอบการเอาใจใส่ดูแลลูกจ้างของตนให้มากขึ้นอีกด้วย

สำหรับไตรมาส 2 ปี 2554 ( เมษายน - มิถุนายน 2554) สำนักงาน -สวัสดิการ และคุ้มครองแรงงานจังหวัดพิจิตร ได้ดำเนินการตรวจแรงงานในสถานประกอบการทั้งสิ้น 96 แห่ง มีลูกจ้างที่ผ่านการตรวจหรือได้รับการคุ้มครองรวม 3,422 คน จำแนกเป็นชาย 1,246 คน (ร้อยละ 36.41 ของลูกจ้างที่ตรวจทั้งหมด) หญิง 2,176 คน (ร้อยละ 63.59 ของลูกจ้างที่ตรวจทั้งหมด)

ในส่วนผลการตรวจแรงงานพบว่าสถานประกอบการ 96 แห่ง ปฏิบัติถูกต้องตามกฎหมาย จำนวน 3,381 คน ขณะที่สถานประกอบการที่ปฏิบัติไม่ถูกต้องตามกฎหมายมี จำนวน 41 คน

ตารางที่ 8 จำนวนสถานประกอบการและลูกจ้างที่ผ่านการตรวจแรงงาน  
ในจังหวัดพิจิตร ไตรมาส 2 ปี 2554

สถานประกอบการ / ลูกจ้างที่ผ่านการตรวจ			ผลการตรวจ (แห่ง)	
ขนาดสถาน ประกอบการ	ไตรมาส 2 ปี 2554		ปฏิบัติ ถูกต้อง	ปฏิบัติไม่ ถูกต้อง
	สถานประกอบการ ที่ผ่านการตรวจ (แห่ง)	ลูกจ้างที่ผ่านการตรวจ (คน)		
1-4 คน	34	80	80	-
5-9 คน	18	125	125	-
10-19 คน	20	264	243	21
20-49 คน	19	558	538	20
50-99 คน	3	256	256	-
100-299 คน	1	180	180	-
300-499 คน	-	-	-	-
500-999 คน	-	-	-	-
1,000 คนขึ้นไป	1	1,959	1,959	-
รวม	96	3,422	3,381	41

ที่มา : สำนักงานสวัสดิการและคุ้มครองแรงงานจังหวัดพิจิตร

สำหรับการตรวจความปลอดภัยในการทำงาน ซึ่งเป็นเครื่องมือในการคุ้มครองดูแลความปลอดภัย อาชีวอนามัย และสภาพแวดล้อมในการทำงานของลูกจ้าง นอกจากนี้การตรวจความปลอดภัยในการทำงาน ยังเป็นอีก มาตรการหนึ่งที่ดำเนินการเพื่อกระตุ้นส่งเสริมให้เจ้าของสถานประกอบการ เห็นความสำคัญ และตระหนักถึงเรื่องความปลอดภัยในการทำงาน เพราะหากการทำงานมีความปลอดภัยย่อมส่งผลถึง คุณภาพชีวิตที่ดีของผู้ใช้แรงงานตามมา เมื่อคนงานมีคุณภาพชีวิตที่ดีจะทำงานอย่างมีความสุขและจะส่งผล ต่อผลผลิตที่เพิ่มสูงขึ้นของสถานประกอบการ อันนำไปสู่ผลกำไรตามมานั่นเอง

ในไตรมาส 2 ปี 2554 ช่วงเดือน เมษายน – มิถุนายน สำนักงาน-สวัสดิการและคุ้มครองแรงงาน จังหวัดพิจิตร ได้ดำเนินการตรวจความปลอดภัยในสถานประกอบการทั้งสิ้น 56 แห่ง จำนวนลูกจ้างที่ผ่านการตรวจ มีทั้งสิ้น 2,910 คน ตรวจความปลอดภัยในการทำงาน พบว่า สถานประกอบการส่วนใหญ่ ร้อย ละ 98.21 จำนวน 55 แห่ง จำนวน 2,910 คน ปฏิบัติถูกต้อง และร้อยละ 1.79 ปฏิบัติไม่ถูกต้องจำนวน 1 แห่ง จำนวน 50 คน

ตารางที่ 9 การตรวจความปลอดภัยในการทำงานสถานประกอบการ  
จังหวัดพิจิตรไตรมาส 2 ปี 2554 จำแนกตามสถานประกอบการ

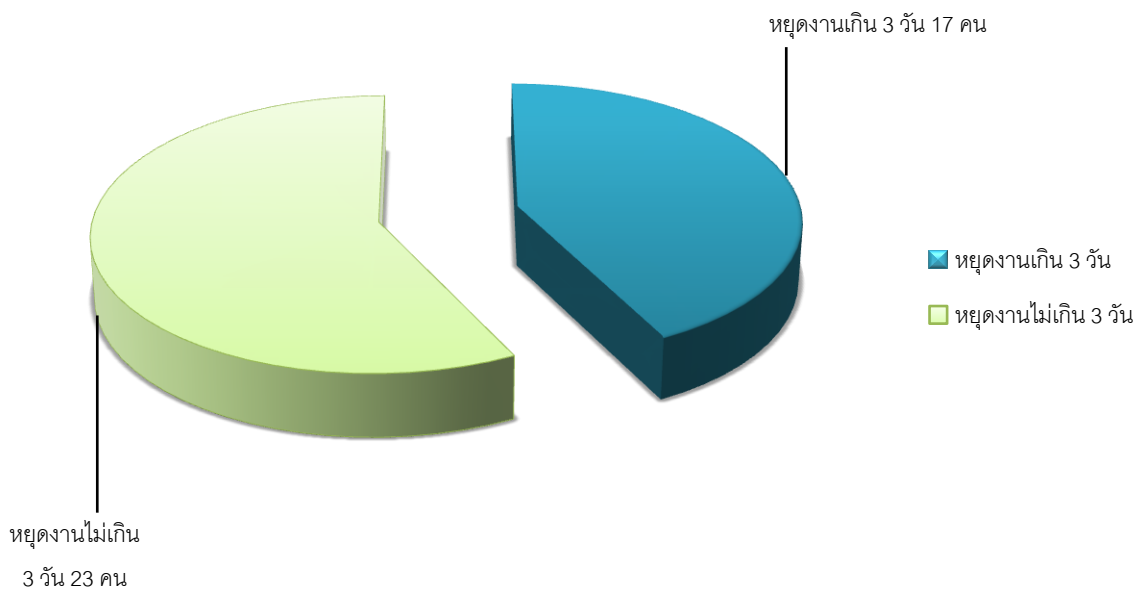
สถานประกอบการ / ลูกจ้างที่ผ่านการตรวจ			ผลการตรวจ (แห่ง)	
ขนาดสถาน ประกอบการ	ไตรมาส 2 ปี 2554		ปฏิบัติ ถูกต้อง	ปฏิบัติ ไม่ถูกต้อง
	สถานประกอบการ ที่ผ่านการตรวจ (แห่ง)	ลูกจ้างที่ผ่าน การตรวจ (คน)		
1-4 คน	34	80	80	-
5-9 คน	18	125	125	-
10-19 คน	20	264	243	21
20-49 คน	19	558	538	20
50-99 คน	3	256	256	-
100-299 คน	1	180	180	-
300-499 คน	-	-	-	-
500-999 คน	-	-	-	-
1,000 คนขึ้นไป	1	1,959	1,959	-
รวม	96	3,422	3,381	41

ที่มา : สำนักงานสวัสดิการและคุ้มครองแรงงานจังหวัดพิจิตร

#### 4.2 การประสบอันตราย / เจ็บป่วยจากการทำงาน (กองทุนเงินทดแทน)

สำหรับการประสบอันตรายหรือเจ็บป่วยเนื่องจากการทำงานในรอบ ไตรมาส 2 ปี 2554 พบว่า ลูกจ้างประสบอันตรายหรือเจ็บป่วยเนื่องจากการทำงาน มีทั้งสิ้น 40 คน จำแนกตามประเภทความร้ายแรงหยุดงานไม่เกิน 3 วัน จำนวน 23 คน (ร้อยละ 57.5) และผู้หยุดงานเกิน 3 วัน จำนวน 17 คน (ร้อยละ 42.5) (แผนภูมิ 19)

แผนภูมิ 19 ผู้ประสบอันตรายหรือเจ็บป่วยเนื่องจากการทำงานในจังหวัดพิจิตร  
จำแนกตามความร้ายแรงและขนาดสถานประกอบการ ไตรมาส 2 ปี 2554



ที่มา : สำนักงานประกันสังคมจังหวัดพิจิตร

#### 4.3 การแรงงานสัมพันธ์

นอกเหนือจากภารกิจด้านคุ้มครองแรงงานและดูแลด้านความปลอดภัย ทั้งแก่ลูกจ้าง และนายจ้าง แล้ว กระทรวงแรงงานโดยสำนักงานสวัสดิการและคุ้มครองแรงงานจังหวัดพิจิตร ยังมีภารกิจในการส่งเสริมและพัฒนาระบบแรงงานสัมพันธ์ให้เหมาะสม และสอดคล้องกับเศรษฐกิจ สังคม เพื่อป้องกันความขัดแย้ง และเสริมสร้างความร่วมมือ ที่ดีต่อกันระหว่างนายจ้าง ลูกจ้าง และผู้มีส่วนเกี่ยวข้อง โดยมีเป้าหมายหลักเพื่อสร้างสันติสุขในวงการแรงงาน ให้นายจ้างและลูกจ้าง มีทัศนคติที่ดีต่อกันในการทำงาน เพราะหากนายจ้าง ลูกจ้างมีความเข้าใจกันเป็นอย่างดีย่อมไม่เกิดปัญหาขัดแย้งขึ้น เมื่อปัญหาข้อขัดแย้งไม่มีพลังในการขับเคลื่อนงานหรือทีมงานก็ตีนำไปสู่การเพิ่มผลผลิตหรือประสิทธิภาพในการปฏิบัติงานลูกจ้างหรือผู้ใช้แรงงานมีความสุขในการทำงานคุณภาพชีวิตย่อมดีขึ้น ขณะเดียวกันนายจ้างก็มีความสุข เนื่องจากมีผลผลิตเพิ่มขึ้นเป็นผลกำไรตามมา

สำหรับข้อเรียกร้อง/ข้อพิพาทแรงงานและข้อขัดแย้งในรอบไตรมาส 2 ปี 2554 ( เมษายน – มิถุนายน 2554) ไม่มีการเกิดข้อเรียกร้อง ข้อพิพาท และข้อขัดแย้ง

#### 4.4 การเลิกจ้างแรงงาน

สำนักงานสวัสดิการและคุ้มครองแรงงาน รายงานสถานการณ์เลิกจ้าง ไตรมาส 2 ปี 2554 ไม่มีสถานประกอบการที่เลิกกิจการ และลูกจ้างถูกเลิกจ้าง

#### 4.5 การสวัสดิการแรงงาน

กิจกรรมที่ช่วยสนับสนุนส่งเสริมให้ผู้ใช้แรงงานมีคุณภาพชีวิตที่ดีขึ้นนอกเหนือจากการตรวจสอบสถานประกอบการเพื่อให้การคุ้มครองให้ผู้ใช้แรงงานตามที่ได้กล่าวมาแล้ว สำนักงานสวัสดิการและคุ้มครองแรงงานจังหวัดพิจิตร ยังมีการส่งเสริมการจัดสวัสดิการแรงงานในสถานประกอบการ สำหรับในไตรมาส 2 ปี 2554 (เมษายน – มิถุนายน 2554) ได้ส่งเสริมและให้บริการด้านสวัสดิการแรงงานนอกเหนือจากที่กฎหมายกำหนด จำนวน 35 แห่ง 436 คน ส่งเสริมสวัสดิการด้านสุขภาพ และความมั่นคงทางเศรษฐกิจแก่แรงงานนอกระบบ/แรงงานต่างด้าว จำนวน 526 คน ส่งเสริมมาตรฐานสถานประกอบการกิจการสีขาวจำนวน 2 แห่ง สนับสนุนให้มีการจัดสวัสดิการมูมนมแม่ในสถานประกอบการกิจการจำนวน1แห่ง ส่งเสริมพัฒนาความเข้มแข็งคณะกรรมการสวัสดิการในสถานประกอบการ 40 คน

ตารางที่ 10 การส่งเสริมการจัดสวัสดิการแรงงานจำแนกกิจกรรมที่ส่งเสริม  
ไตรมาส 2 ปี 2554

กิจกรรมที่ส่งเสริม	แห่ง	คน
1. ส่งเสริมและให้บริการด้านสวัสดิการแรงงานนอกเหนือจากที่กฎหมายกำหนด	35	436
2. ให้บริการเงินกู้กองทุนเพื่อผู้ใช้แรงงาน	-	-
3. ส่งเสริมสวัสดิการด้านสุขภาพ และความมั่นคงทางเศรษฐกิจแก่แรงงานนอกระบบ / แรงงานต่างด้าว	-	526
4. มาตรฐานการบริหารจัดการด้านเอตส์และวัณโรค	-	-
5. มาตรฐานสถานประกอบกิจการสีขาว	2	-
6. สนับสนุนให้มีการจัดสวัสดิการมูมนมแม่ในสถานประกอบกิจการ	1	-
กิจกรรมที่ส่งเสริม		
1. ส่งเสริมและให้บริการด้านสวัสดิการแรงงาน	-	-
2. พัฒนาความเข้มแข็งคณะกรรมการสวัสดิการในสถานประกอบกิจการ	-	40

ที่มา : สำนักงานสวัสดิการและคุ้มครองแรงงานจังหวัดพิจิตร

### 5) การประกันสังคม

ภารกิจด้านการประกันสังคมเป็นอีกภารกิจหนึ่งของกระทรวงแรงงานโดยสำนักงานประกันสังคมจังหวัดพิจิตร มีหน้าที่ดูแลลูกจ้าง / ผู้ประกันตน เพื่อให้มีคุณภาพชีวิตที่ดีขึ้นและมีหลักประกันชีวิตที่มั่นคง เมื่อยามแก่ชรา ข้อมูลไตรมาส 2 ปี 2554 พบว่ามีสถานประกอบการที่ขึ้นทะเบียนประกันสังคมทั้งสิ้น 1,508 แห่ง ผู้ประกันตนตามมาตรา 33 ทั้งสิ้น 19,154 คน (ตารางที่ 12)

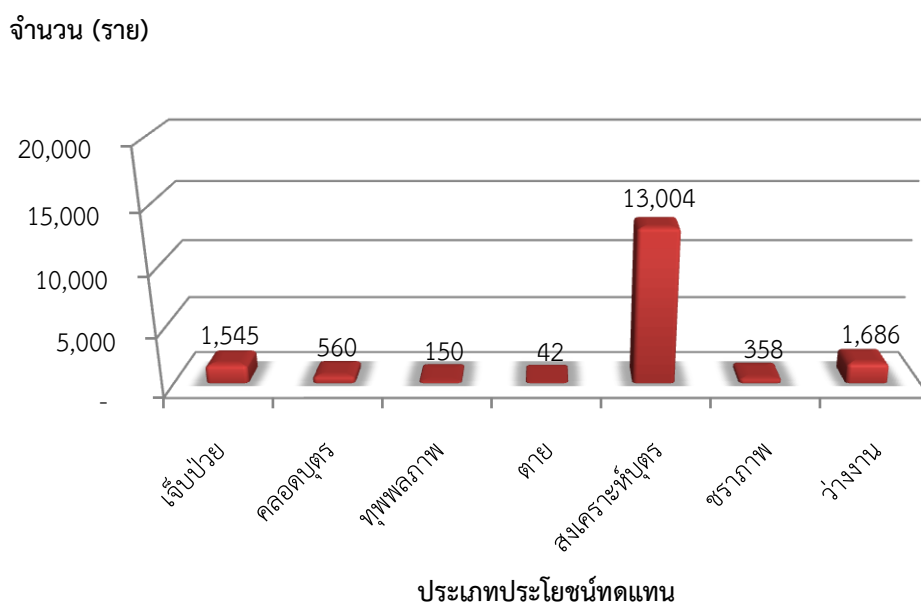
ตารางที่ 11 จำนวนสถานประกอบการและผู้ประกันตนที่อยู่ในข่ายกองทุนประกันสังคมจังหวัดพิจิตร  
จำแนกตามขนาดสถานประกอบการ ไตรมาส 2 ปี 2554

ขนาดสถานประกอบการ	จำนวน	
	สถานประกอบการ (แห่ง)	ลูกจ้าง (คน)
1-4 คน	885	1,356
5-9 คน	254	2,111
10-19 คน	207	2,777
20-49 คน	114	3,449
50-99 คน	27	1,865
100-299 คน	15	2,296
300-499 คน	4	1,719
500-999 คน	-	-
1,000 คนขึ้นไป	2	3,581
รวม	1,508	19,154

ที่มา : สำนักงานประกันสังคมจังหวัดพิจิตร

ในด้านการให้ความคุ้มครองสิทธิประโยชน์ต่างๆ ในช่วงไตรมาส 2 ปี 2554 สำนักงานประกันสังคมจังหวัดพิจิตร มีการจ่ายสิทธิประโยชน์ทุกกรณี (เจ็บป่วย คลอดบุตร ทูพพลภาพ ตาย สงเคราะห์บุตร ชราภาพ และว่างงาน) จำนวน 17,345 ราย เป็นจำนวนเงิน 24.78 ล้านบาท สำหรับการจ่ายประโยชน์ทดแทนที่ผู้ประกันตนมาขอรับบริการสูงสุดในไตรมาสนี้ ได้แก่ กรณีสงเคราะห์บุตรมีผู้ประกันตนใช้บริการ 13,004 ราย คิดเป็นร้อยละ 74.97 ของผู้ให้บริการทั้งหมด รองลงมาได้แก่ กรณี ว่างงาน เจ็บป่วย และคลอดบุตร โดยมีสัดส่วน ร้อยละ 9.72 (1,686 ราย), ร้อยละ 8.90 (1,545 ราย) และร้อยละ 3.22 (560ราย) ตามลำดับ (แผนภูมิ 20 )

แผนภูมิ 20 ผู้ประกันตนในจังหวัดพิจิตร ที่ใช้บริการกองทุนประกันสังคม จำแนกตามประเภทประโยชน์ทดแทน (ไม่เนื่องจากการทำงาน) ไตรมาส 2 ปี 2554

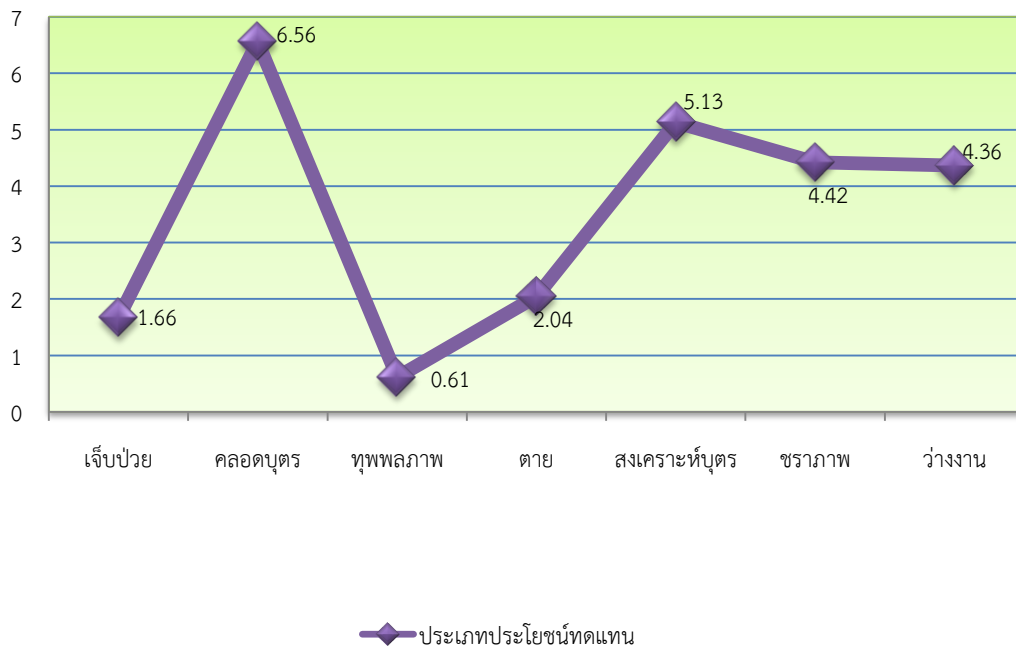


ที่มา : สำนักงานประกันสังคมจังหวัดพิจิตร

หากพิจารณาตามปริมาณการจ่ายเงินประโยชน์ทดแทน จะพบว่ามี การจ่ายเงินทั้งสิ้น 24.78 ล้านบาท โดยกรณีคลอดบุตร มีการจ่ายเงินสูงสุด 6.56 ล้านบาท คิดเป็นร้อยละ 26.47 ของเงินประโยชน์ทดแทนที่จ่ายทั้งหมด รองลงมา คือ กรณีสงเคราะห์บุตร 5.13 ล้านบาท ร้อยละ 20.70 และชราภาพ 4.42 ล้านบาท ร้อยละ 17.83 ตามลำดับ (แผนภูมิ 21)

แผนภูมิ 21 การจ่ายเงินประโยชน์ทดแทนจังหวัดพิจิตร จำแนกตามประเภทประโยชน์ทดแทน (ไม่เนื่องจากการทำงาน) ไตรมาส 2 ปี 2554

จำนวน (ล้านบาท)



ที่มา : สำนักงานประกันสังคมจังหวัดพิจิตร

เมื่อพิจารณาจำนวนนายจ้างและลูกจ้างที่อยู่ในข่ายกองทุนเงินทดแทนจังหวัดพิจิตร จำแนกตามประเภทอุตสาหกรรม ในไตรมาสปี 2554 (มกราคม - มีนาคม 2554) พบว่า อุตสาหกรรมประเภทการผลิตขาย มีมากที่สุดจำนวน 381 แห่ง (คิดเป็นร้อยละ 33.69) จำนวนลูกจ้าง 7,891 คน (คิดเป็นร้อยละ 56.70) รองลงมาอุตสาหกรรมประเภทส่ง การขายปลีก การซ่อมแซมยานยนต์ รถจักรยานยนต์ ของใช้ส่วนบุคคล และของใช้ในครัวเรือน มีจำนวน 306 แห่ง ลูกจ้าง 2,010 คน (คิดเป็นร้อยละ 27.06 ของสถานประกอบการ และ 14.44 ของลูกจ้าง) และประเภทการก่อสร้าง จำนวน 197 แห่ง (คิดเป็นร้อยละ 17.42) จำนวนลูกจ้าง 1,334 คน (คิดเป็นร้อยละ 9.59) (ตารางที่ 12)

ตารางที่ 12 จำนวนนายจ้างและลูกจ้างที่อยู่ในข่ายกองทุนเงินทดแทนจังหวัดพิจิตร จำแนกตามประเภทอุตสาหกรรม ไตรมาส 2 ปี 2554

ประเภทอุตสาหกรรม	จำนวน	
	นายจ้าง /สปก. (แห่ง)	ลูกจ้าง (คน)
1. เกษตรกรรม การป่าไม้และการประมง	6	27
2. การทำเหมืองแร่ และเหมืองหิน	8	934
3. การผลิต	374	8151
4. การไฟฟ้า ก๊าซ และประปา	10	324
5. การก่อสร้าง	116	820
6. การขายส่ง การขายปลีก การซ่อมแซมยานยนต์ รถจักรยานยนต์ ของใช้ส่วนบุคคล และของ	383	2467
7. โรงแรม และภัตตาคาร	47	288
8. การขนส่ง สถานที่เก็บสินค้า และคมนาคม	23	81
9. การเป็นสื่อกลางทางการเงิน	76	447
10. กิจกรรมด้านอสังหาริมทรัพย์ การให้เช่า และกิจกรรมทางธุรกิจ	-	-
11. การบริหารราชการและการป้องกันประเทศ รวมทั้งการประกันสังคม	-	-
12. การศึกษา	-	-
13. งานด้านสุขภาพ และสังคมสงเคราะห์	26	427
14. กิจกรรมด้านบริการชุมชน สังคมและบริการส่วนบุคคลอื่น ๆ	31	169
15. ลูกจ้างในครัวเรือนส่วนบุคคล	-	-
16. องค์กรระหว่างประเทศและองค์กรต่างประเทศอื่น ๆ และสมาชิก	-	-
17. ไม่ทราบ	25	125
รวม	1,125	14,260

ที่มา : สำนักงานประกันสังคมจังหวัดพิจิตร

6) อัตราค่าจ้างขั้นต่ำจังหวัด

ประกาศคณะกรรมการค่าจ้าง เรื่อง อัตราค่าจ้างขั้นต่ำ (ฉบับที่ 5) ลงวันที่ 13 ธันวาคม พ.ศ. 2553 โดยมีผลใช้บังคับ ตั้งแต่วันที่ 1 มกราคม พ.ศ. 2554 เป็นต้นไป

- สูงสุด จังหวัดภูเก็ต 221 บาท
- กรุงเทพมหานคร จังหวัดนครปฐม นนทบุรี ปทุมธานี สมุทรปราการ และสมุทรสาคร 215 บาท
- ต่ำสุด จังหวัดพะเยา 159 บาท
- จังหวัดพิจิตร วัลละ 163 บาท

7) อัตราค่าจ้างตามมาตรฐานฝีมือ 11 สาขาอาชีพ

กลุ่มสาขาอาชีพ / สาขาอาชีพ	ระดับ 1	ระดับ 2	ระดับ 3
<b>1. ช่างเครื่องกล</b> ไม่น้อยกว่า			
1.1 ช่างสีรถยนต์	315	380	445
1.2 ช่างเคาะตัวถังรถยนต์	335	420	505
1.3 ช่างซ่อมรถยนต์	275	360	445
<b>2. ภาคบริการ</b>			
2.1 ผู้ประกอบอาหารไทย	280	360	ไม่มีระดับ 3
2.2 พนักงานนวดไทย	310	410	510
2.3 นักส่งเสริมสุขภาพแบบองค์รวม	350	460	ไม่มีระดับ 3
สปาตะวันตก (หัตถบำบัด)			
<b>3. ไฟฟ้า อิเล็กทรอนิกส์ และคอมพิวเตอร์</b>			
3.1 ช่างซ่อมไมโครคอมพิวเตอร์	300	400	500
3.2 ช่างไฟฟ้าภายในอาคาร	300	400	500
3.3 ช่างไฟฟ้าอุตสาหกรรม	300	400	500
3.4 ช่างเครื่องปรับอากาศในบ้าน	300	400	500
และการพาณิชย์ขนาดเล็ก			
3.5 ช่างอิเล็กทรอนิกส์ (โทรทัศน์)	300	400	500
ทั้งนี้ ให้มีผลใช้บังคับเมื่อพ้นกำหนดเก้าสิบวันนับแต่วันประกาศในราชกิจจานุเบกษาเป็นต้นไป			

อัตราค่าจ้างตามมาตรฐานฝีมือ11 สาขาอาชีพ(เพิ่มเติม)				
หน่วย : บาท ต่อ วัน				
กลุ่มสาขาอาชีพ /สาขาอาชีพ		ระดับ 1	ระดับ 2	ระดับ 3
<b>1. ช่างอุตสาหกรรม</b>				
1.1 ช่างเขียนแบบเครื่องกล ด้วยคอมพิวเตอร์	ไม่น้อยกว่า	330	430	550
1.2 ช่างเชื่อมแม่เหล็ก	ไม่น้อยกว่า	300	380	500
1.3 ช่างเชื่อมทิก	ไม่น้อยกว่า	370	500	690
<b>2. ช่างก่อสร้าง</b>				
2.1 ช่างไม้ก่อสร้าง	ไม่น้อยกว่า	300	410	520
2.2 ช่างก่ออิฐ	ไม่น้อยกว่า	260	380	500
2.3 ช่างฉาบปูน	ไม่น้อยกว่า	300	410	520
2.4 ช่างอะลูมิเนียมก่อสร้าง	ไม่น้อยกว่า	280	390	500
<b>3. ช่างอุตสาหกรรม</b>				
3.1 ช่างเย็บ	ไม่น้อยกว่า	250	340	430
3.2 ช่างเครื่องประดับ (ประดับอัญมณี)	ไม่น้อยกว่า	300	400	550
3.3 ช่างเครื่องเรือนไม้	ไม่น้อยกว่า	300	350	400
3.4 ช่างบุครุภัณฑ์	ไม่น้อยกว่า	250	315	380
ทั้งนี้ ให้มีผลใช้บังคับเมื่อพ้นกำหนดเก้าสิบวันนับแต่วันประกาศในราชกิจจานุเบกษาเป็นต้นไป				

## คณะที่ปรึกษา

### ที่ปรึกษา

นายดำรงศักดิ์ แก้วทองคำ แรงงานจังหวัดพิจิตร

นางหงส์ทอง ชิตพันธ์ จัดหางานจังหวัดพิจิตร

นางสาวสุภาภรณ์ ตั้งศิริสกุล ประกันสังคมจังหวัดพิจิตร

นางดวงสมร แกลโกศล สวัสดิการและคุ้มครองแรงงาน

นายประเสริฐ ธัญญเจริญ ผู้อำนวยการศูนย์พัฒนาฝีมือแรงงานจังหวัดพิจิตร

### คณะทำงาน

นางสาวกมลทิพย์ นันทสำราญ นักวิชาการแรงงานชำนาญการ

นางสาวปุกนิภา เจียพงษ์ นักวิชาการแรงงานชำนาญการ

นางอำพร บัวทอง นักวิชาการแรงงานชำนาญการ

นางมยุรี สร้อยวิชา เจ้าพนักงานธุรการชำนาญงาน

นางณัฐนันท์ บุญวิจิต เจ้าพนักงานธุรการชำนาญงาน

นางสาวกรรณิการ์ ชาญการคำวงศ์ นักวิชาการพัฒนาฝีมือแรงงานปฏิบัติการ

นายชรรณชัย เวชพร นักวิชาการพัฒนาฝีมือแรงงานปฏิบัติการ

นางทวี น้อยขำ นักจัดการงานทั่วไปชำนาญการ

นางมนัสเนตร ดิขปาน นักวิชาการแรงงานชำนาญการ

นางรัตนาภรณ์ บรรจงปัญญากุล นักวิชาการแรงงานชำนาญการ

นางสาวสุธารัตน์ สังข์เมือง นักวิชาการแรงงานชำนาญการ

นางสาวเพ็ญรวี พยัพเดช นักวิชาการแรงงานชำนาญการ

นายจินดา เอ็มโอช นักวิชาการแรงงานชำนาญการ

นางสาวทักษิณา แสงกระจ่าง เจ้าหน้าที่โครงการเพิ่มประสิทธิภาพศูนย์ข้อมูลแรงงานจังหวัด

ผู้จัดทำ : สำนักงานแรงงานจังหวัดพิจิตร