



สถานการณ์ด้านแรงงานจังหวัดพิจิตร ไตรมาส 3 ปี 2554 (กรกฎาคม – กันยายน)



คำนำ

สำนักงานแรงงานจังหวัดพิจิตรได้จัดทำรายงานสถานการณ์ด้านแรงงาน ไตรมาส 3 ปี 2554 ขึ้นเพื่อนำเสนอข้อมูลด้านเศรษฐกิจและแรงงานที่สำคัญประกอบด้วยข้อมูลกำลังแรงงานการมีงานทำการว่างงาน การพัฒนาศักยภาพแรงงาน การคุ้มครองแรงงานและสวัสดิการ การประกันสังคม รวมถึงข้อมูลตัวชี้วัดภาวะแรงงาน เพื่อมุ่งหวังเผยแพร่แก่หน่วยงานที่เกี่ยวข้องและผู้สนใจทั่วไป

ข้อมูลที่ปรากฏในรายงานสถานการณ์ด้านแรงงานฉบับนี้ได้รับความร่วมมือในการสนับสนุนข้อมูลจากหน่วยงานสังกัดกระทรวงแรงงานในจังหวัดพิจิตร ได้แก่ สำนักงานจัดหางานจังหวัดพิจิตร สำนักงานประกันสังคมจังหวัดพิจิตร สำนักงานสวัสดิการและคุ้มครองแรงงานจังหวัดพิจิตร ศูนย์พัฒนาฝีมือแรงงานจังหวัดพิจิตร และส่วนราชการอื่นๆ เช่น สำนักงานสถิติจังหวัดพิจิตร สำนักงานคลังจังหวัดพิจิตร สำนักงานอุตสาหกรรมจังหวัดพิจิตร สำนักงานพาณิชย์จังหวัดพิจิตร สำนักงานพัฒนาธุรกิจการค้าจังหวัดพิจิตร เป็นต้น สำนักงานแรงงานจังหวัดพิจิตร จึงขอขอบคุณทุกหน่วยงานที่เกี่ยวข้องมา ณ โอกาสนี้

สำนักงานแรงงานจังหวัดพิจิตร

กันยายน 2554

สารบัญ

คำนำ	หน้า
บทสรุปผู้บริหาร	1
สภาพเศรษฐกิจจังหวัดพิจิตร	6
สถานการณ์ด้านแรงงานจังหวัดพิจิตร	13
1. กำลังแรงงาน การมีงานทำ การว่างงาน	13
2. การส่งเสริมการมีงานทำ	19
2.1 การจัดหางานในประเทศ	19
2.2 แรงงานต่างด้าว	24
2.3 แรงงานไทยในต่างประเทศ	25
3. การพัฒนาศักยภาพแรงงาน	29
4. การคุ้มครองแรงงานและสวัสดิการ	32
4.1 การตรวจแรงงาน	34
4.2 การประสบอันตรายหรือเจ็บป่วย	35
4.3 แรงงานสัมพันธ์	35
4.4 การเลิกจ้างแรงงาน	35
4.5 การสวัสดิการแรงงาน	35
5. การประกันสังคม	36
6. อัตราค่าจ้างขั้นต่ำจังหวัดพิจิตร	40
7. อัตราค่าจ้างตามมาตรฐานฝีมือแรงงาน	40



บทสรุปสำหรับผู้บริหาร

สถานการณ์ด้านเศรษฐกิจและแรงงานไตรมาส 3 ปี 2554 (กรกฎาคม – กันยายน 2554) มีรายละเอียดสรุปได้ ดังนี้

สภาพเศรษฐกิจ

สำนักงานคลังจังหวัดพิจิตรรายงานผลิตภัณฑ์มวลรวมจังหวัดพิจิตรปี 2551 (ณ ราคาคงที่) พบว่าอุตสาหกรรมที่มีผลิตภัณฑ์มวลรวมสูงสุด 3 อันดับแรก ได้แก่ (1) การเกษตรกรรม การเกษตรกรรมและป่าไม้ (ร้อยละ 40.3 ของ GPP) (2) การขายส่ง การขายปลีก การซ่อมแซมยานยนต์ จักรยานยนต์ ของใช้ส่วนบุคคล และของใช้ในครัวเรือน (ร้อยละ 17.59 ของ GPP) (3) สาขาอุตสาหกรรม (ร้อยละ 8.84)

ดัชนีราคาผู้บริโภคจังหวัดพิจิตร เดือนกันยายน 2554 เทียบกับเดือนกรกฎาคม 2554 ลดลงร้อยละ 0.7 อัตราเงินเฟ้อจังหวัดพิจิตรเดือนเฉลี่ย 6 เดือนเทียบกับระยะเดียวกันปี 2554 สูงขึ้น ร้อยละ 3.7

การจดทะเบียนนิติบุคคลจัดตั้งใหม่ มีจำนวน 13 ราย ทุนจดทะเบียน 10.5 ล้านบาท

สถานการณ์ด้านแรงงาน

1. ประชากรและกำลังแรงงาน	จังหวัดพิจิตรมีประชากร จำนวน 600,304 คน มีประชากรอายุ 15 ปี ขึ้นไป จำนวน 494,885 คน เป็นผู้อยู่ในกำลังแรงงาน 352,790 คน ผู้มีงานทำ 349,691 คน และผู้ว่างงาน 2,721 คน กำลังแรงงานที่รอฤดูกาล 378 คน
2. การมีงานทำ	ผู้มีงานทำในจังหวัดพิจิตร จำนวน 349,691 คน คิดเป็นร้อยละ 99.12 ของผู้ อยู่ในกำลังแรงงานทั้งหมดพบว่าทำงานในภาคเกษตรกรรม จำนวน 179,589 คน คิดเป็นร้อยละ 51.36 ส่วนผู้ทำงานนอกภาคเกษตรมีจำนวน 170,101 คน คิดเป็นร้อยละ 48.64 ของผู้มีงานทำทั้งหมด โดยกลุ่มผู้ทำงานนอกภาค เกษตรกรรมจะทำงานในสาขาการขายส่ง การขายปลีก มากที่สุด จำนวน 42,984 คน
3. การว่างงาน	จังหวัดพิจิตรมีผู้ว่างงานประมาณ 2,721 คน มีอัตราการว่างงาน ร้อยละ 0.77

/ 4.การบริการจัดหางาน....

4. การบริการจัดหางานในประเทศ	ในช่วงไตรมาส 3 ปี 2554 นายจ้าง/ สถานประกอบการได้แจ้งตำแหน่งงานว่างจำนวน 173 อัตรา โดยมีผู้สมัครงาน 599 คน และการบรรจุงาน 366 คน ส่วนตำแหน่งว่างตามระดับการศึกษาที่ต้องการสูงสุด คือ ระดับมัธยมศึกษา มีความต้อง 66 อัตราคิดเป็นร้อยละ 38.15 รองลงมาเป็นระดับ ประถมศึกษา และต่ำกว่า จำนวน 30 อัตรา ร้อยละ 17.34 และระดับ ปวช. จำนวน 27 อัตรา หรือร้อยละ 15.60 สำหรับอาชีพที่มีการบรรจุมากที่สุด คือ ผู้ปฏิบัติงานในโรงงานผู้ควบคุมเครื่องจักร และผู้ปฏิบัติงานด้านการประกอบการ จำนวน 159 คน คิดเป็นร้อยละ 43.44 และประเภทอุตสาหกรรมที่มีตำแหน่งงานว่างมากที่สุด คือ การผลิต จำนวน 73 อัตรา หรือคิดเป็นร้อยละ 42.19
5. แรงงานต่างด้าว	แรงงานต่างด้าวที่เข้าเมืองโดยถูกต้องตามกฎหมายและได้รับอนุญาตให้ทำงานมีจำนวนทั้งสิ้น 1,037 และมีแรงงานต่างด้าวหลบหนีเข้าเมืองผิดกฎหมายได้รับการยกเว้นตามมติคณะรัฐมนตรี (มาตรา 13) (2) อยู่ระหว่างการพิสูจน์สัญชาติ จำนวน 920 จำแนกเป็น พม่า ร้อยละ 75.21 (692 คน) ลาว ร้อยละ 11.19 (103 คน) และกัมพูชา คิดเป็นร้อยละ 13.58 (125 คน)
6. แรงงานไทยในต่างประเทศ	ในช่วงไตรมาส 3 ปี 2554 จังหวัดพิจิตรมีผู้แจ้งความประสงค์ไปทำงานต่างประเทศ 6 คน โดยแรงงานที่ทำงานในต่างประเทศ ส่วนใหญ่เป็นผู้มีการศึกษาระดับปวช., ปวส. , ปวท., อนุปริญญา จำนวน 4 คน หรือร้อยละ 66.66 ในส่วนของการอนุญาตให้ไปทำงานต่างประเทศจังหวัดพิจิตรมีจำนวน 114 คน จำแนกตามวิธีการเดินทางพบว่า ไปโดย Re-Entry (แจ้งเดินทางกลับไปทำงานต่างประเทศ) จำนวน 111 คน เดินทางด้วยตนเอง จำนวน 3 คน ส่วนภูมิภาคที่แรงงานไทยไปทำงานส่วนใหญ่เป็นภูมิภาคตะวันออกกลาง จำนวน 71 คน และภาคเอเชีย จำนวน 37 คน ตามลำดับ
7. การพัฒนาศักยภาพแรงงาน	สำหรับไตรมาส 3 ปี 2554 การฝึกเตรียมเข้าทำงานในจังหวัดพิจิตร มีผู้เข้ารับการฝึกจำนวน 8 คน ผ่านการฝึกจำนวนทั้งสิ้น 16 คน สำหรับการฝึกยกระดับฝีมือแรงงานมีจำนวนทั้งสิ้น 129 คน โดยกลุ่มอาชีพที่มีการฝึกยกระดับฝีมือมากที่สุด คือ กลุ่มอาชีพภาคบริการ มีจำนวน 70 คน รองลงมา คือ กลุ่มอาชีพช่างเครื่องกล จำนวน 39 คน และมาตรฐานฝีมือแรงงานมีการทดสอบมากที่สุด คือ ภาคบริการจำนวน 45 คน และผ่านการฝึกจำนวน 45 คน

/8. การคุ้มครองแรงงาน

8. การคุ้มครองแรงงาน	จากการตรวจแรงงานในสถานประกอบการทั้งสิ้น 33 แห่ง มีลูกจ้างที่ผ่านการตรวจ จำนวน 777 คน ซึ่งสถานประกอบการที่ตรวจส่วนใหญ่ เป็นสถานประกอบการขนาดเล็ก ขนาด 20-49 คน จำนวน 18 แห่ง มีลูกจ้างที่ผ่านการตรวจแรงงาน 498 คน และสถานประกอบการปฏิบัติถูกต้องตามกฎหมายมีจำนวน 33 แห่ง
9. การตรวจความปลอดภัยในการทำงาน	ในไตรมาสนี้สำนักงานสวัสดิการและคุ้มครองแรงงานจังหวัดพิจิตรไม่มีการตรวจความปลอดภัยในการทำงานของสถานประกอบการ
10. การประสบภัยอันตราย/ เจ็บป่วยจากการทำงาน (กองทุนเงินทดแทน)	ในช่วงไตรมาส 3 ปี 2554 จังหวัดพิจิตร มีการประสบอันตราย หรือเจ็บป่วยเนื่องจากการทำงาน จำนวน 47 คน โดยประเภทความร้ายแรงพบว่า หยุดงานไม่เกิน 3 วัน มีจำนวน 30 คน (ร้อยละ 63.83) และหยุดงานเกิน 3 วัน จำนวน 16 คน (ร้อยละ 34.04)
11. การเลิกจ้างงาน	สถานประกอบการกิจการในจังหวัดพิจิตร ในไตรมาส 3 ปี 2554 สถานประกอบการที่เลิกกิจการ จำนวน 2 แห่ง ลูกจ้างที่ถูกเลิกจ้างจำนวน 33 คน
12. การประกันสังคม	<p>ข้อมูล ณ ไตรมาส 3 ปี 2554 พบว่าจังหวัดพิจิตรมีสถานประกอบการที่ขึ้นทะเบียนประกันสังคม จำนวน 1,519 แห่งผู้ประกันตนทั้งสิ้น 19,500 และสถานพยาบาลในสังกัดประกันสังคมที่เป็นสถานพยาบาลของรัฐบาลจำนวน 1 แห่ง</p> <p>กองทุนประกันสังคม ข้อมูลไตรมาส 3 ปี 2554 จังหวัดพิจิตร มีการจ่ายประโยชน์ทดแทนทุกกรณีแก่ผู้ประกันตนทั้งสิ้น จำนวน 17,019 ราย เป็นจำนวนเงิน 25,642,622.36 ล้านบาท โดยการจ่ายประโยชน์ทดแทนดังกล่าวเป็นการจ่ายประโยชน์ทดแทนกรณีสงเคราะห์บุตรสูงสุด จำนวน 13,151 ราย คิดเป็นร้อยละ 77.27 รองลงมาเป็นกรณีว่างงาน จำนวน 1,135 ราย คิดเป็นร้อยละ 6.67 สำหรับปริมาณการจ่ายเงินประโยชน์ทดแทนพบว่าการจ่ายกรณีคลอดบุตรมีการจ่ายเงินสูงสุดถึง 7,686,179 ล้านบาท คิดเป็นร้อยละ 29.97</p>

/13. อัตราค่าจ้างขั้นต่ำจังหวัด

13. อัตราค่าจ้างขั้นต่ำจังหวัด	ประกาศคณะกรรมการค่าจ้าง เรื่อง อัตราค่าจ้างขั้นต่ำ (ฉบับที่ 5) ลงวันที่ 13 ธันวาคม พ.ศ. 2553 โดยมีผลใช้บังคับตั้งแต่วันที่ 1 มกราคม พ.ศ. 2554 เป็นต้นไป ♦ กำหนดอัตราค่าจ้างขั้นต่ำเป็นเงินวันละ 163 บาท ในท้องที่จังหวัดพิจิตร			
14. อัตราค่าจ้างตามมาตรฐานฝีมือแรงงาน	ประกาศคณะกรรมการค่าจ้าง เรื่อง อัตราค่าจ้างตามมาตรฐานฝีมือ ลงวันที่ 19 เมษายน 2554 หน่วย : บาท ต่อ วัน			
กลุ่มสาขาอาชีพ / สาขาอาชีพ		ระดับ 1	ระดับ 2	ระดับ 3
1. ช่างเครื่องกล				
1.1 ช่างรถยนต์	ไม่น้อยกว่า	315	380	445
1.2 ช่างเคาะตัวถังรถยนต์	ไม่น้อยกว่า	335	420	505
1.3 ช่างซ่อมรถยนต์	ไม่น้อยกว่า	275	360	445
2. ภาคบริการ				
2.1 ผู้ประกอบอาหารไทย	ไม่น้อยกว่า	280	360	ไม่มีระดับ 3
2.2 พนักงานนวดไทย	ไม่น้อยกว่า	310	410	510
2.3 นักส่งเสริมสุขภาพแบบองค์รวมสปา ตะวันตก (หัตถบำบัด)	ไม่น้อยกว่า	350	460	ไม่มีระดับ 3
3. ไฟฟ้า อิเล็กทรอนิกส์ และคอมพิวเตอร์				
3.1 ช่างซ่อมไมโครคอมพิวเตอร์	ไม่น้อยกว่า	300	400	500
3.2 ช่างไฟฟ้าภายในอาคาร	ไม่น้อยกว่า	300	400	500
3.3 ช่างไฟฟ้าอุตสาหกรรม	ไม่น้อยกว่า	300	400	500
3.4 ช่างเครื่องปรับอากาศในบ้านและการ พาณิชย์ขนาดเล็ก	ไม่น้อยกว่า	300	400	500
3.5 ช่างอิเล็กทรอนิกส์ (โทรทัศน์)	ไม่น้อยกว่า	300	400	500
ทั้งนี้ ให้มีผลใช้บังคับเมื่อพ้นกำหนดเก้าสิบวันนับแต่วันประกาศในราชกิจจานุเบกษาเป็นต้นไป				

ประกาศคณะกรรมการค่าจ้าง เรื่อง อัตราค่าจ้างตามมาตรฐานฝีมือ (ฉบับที่ 2) ลงวันที่ 29 เมษายน 2554				
กลุ่มสาขาอาชีพ / สาขาอาชีพ		ระดับ 1	ระดับ 2	ระดับ 3
1. ช่างอุตสาหกรรม				
1.1 ช่างเขียนแบบเครื่องกลด้วยคอมพิวเตอร์	ไม่น้อยกว่า	330	430	550
1.2 ช่างเชื่อมแม่เหล็ก	ไม่น้อยกว่า	300	380	500
1.3 ช่างเชื่อมทิก	ไม่น้อยกว่า	370	500	690
2. ช่างก่อสร้าง				
2.1 ช่างไม้ก่อสร้าง	ไม่น้อยกว่า	300	410	520
2.2 ช่างก่ออิฐ	ไม่น้อยกว่า	260	380	500
2.3 ช่างฉาบปูน	ไม่น้อยกว่า	300	410	520
2.4 ช่างอะลูมิเนียมก่อสร้าง	ไม่น้อยกว่า	280	390	500
3. ช่างอุตสาหกรรม				
3.1 ช่างเย็บ	ไม่น้อยกว่า	250	340	430
3.2 ช่างเครื่องประดับ (ประดับอัญมณี)	ไม่น้อยกว่า	300	400	550
3.3 ช่างเครื่องเรือนไม้	ไม่น้อยกว่า	300	350	400
3.4 ช่างบุครุภัณฑ์	ไม่น้อยกว่า	250	315	380
ทั้งนี้ให้มิผลใช้บังคับเมื่อพ้นกำหนดเก้าสิบวันนับแต่วันประกาศในราชกิจจานุเบกษาเป็นต้นไป				

สภาพเศรษฐกิจของจังหวัดพิจิตร

จังหวัดพิจิตรเป็นจังหวัดภาคเหนือตอนล่างอยู่ในกลุ่มจังหวัดอันประกอบด้วยจังหวัดนครสวรรค์ กำแพงเพชร อุทัยธานี และพิจิตร มีพื้นที่ติดต่อกับจังหวัดพิษณุโลก เพชรบูรณ์ นครสวรรค์ และกำแพงเพชร ทางทิศเหนือ ตะวันออก ใต้และตะวันตก ตามลำดับ มีพื้นที่ 4,531.013 ตารางกิโลเมตรหรือประมาณ 2,831,883 ไร่

1. ข้อมูลทั่วไป

การปกครอง แบ่งการปกครองเป็น 12 อำเภอ 86 ตำบล 888 หมู่บ้าน 1 องค์การบริหารส่วนจังหวัด 3 เทศบาลเมือง 24 เทศบาลตำบล 74 องค์การบริหารส่วนตำบล

ประชากร มีประชากร 553,193 คน เป็นชาย 271,071 คน หญิง 282,122 คน ความหนาแน่น 124 คนต่อตารางกิโลเมตร โดยมีประชากรอาศัยในเขตเทศบาลร้อยละ 19 และอยู่นอกเขตเทศบาลร้อยละ 81 (ที่มา : ที่ทำการปกครองจังหวัดพิจิตร ณ วันที่ 31 ธันวาคม 2553)

การศึกษา แบ่งเป็น 2 เขตพื้นที่การศึกษา มีสถาบันการศึกษาระดับประถมศึกษา มัธยมศึกษา จำนวน 403 สถานศึกษา 8 สาขาและสถานศึกษาระดับ อาชีวศึกษาและอุดมศึกษา จำนวน 6 สถานศึกษา

การสาธารณสุข ประกอบด้วยโรงพยาบาลรัฐบาล 1 แห่ง โรงพยาบาลชุมชน 8 แห่ง โรงพยาบาล เอกชน 2 แห่ง สถานอนามัย 109 แห่ง และคลินิกทุกประเภท 170 แห่ง

ระบบชลประทาน มีพื้นที่ในเขตชลประทาน 481,801 ไร่ เป็นพื้นที่ส่งน้ำ และบำรุงรักษา 371,845 ไร่ และเป็นพื้นที่การเกษตรที่ใช้น้ำนอกเขตชลประทานและสูบน้ำ 1,736,121 ไร่

อุตสาหกรรม มีนิคมอุตสาหกรรม 1 แห่ง มีโรงงานอุตสาหกรรมในจังหวัดพิจิตร 694 แห่ง และมีแร่ สำคัญที่ผลิตได้ ได้แก่ ยิปซั่ม และทองคำ

การเกษตร จังหวัดพิจิตรมีพื้นที่การเกษตร 1,931,086 ไร่ คิดเป็นร้อยละ 68 ของพื้นที่จังหวัด เป็นการ เพาะปลูกข้าวมากที่สุด รองลงมาได้แก่ พืชไร่ เช่น ถั่วลิสง ถั่วเหลือง ข้าวโพด ฯลฯ

2. ลักษณะภูมิประเทศและลักษณะภูมิอากาศของจังหวัดพิจิตร

ลักษณะโดยทั่วไปเป็นที่ราบลุ่ม มีแหล่งน้ำธรรมชาติ คือ แม่น้ำน่าน และแม่น้ำยมไหลผ่านบริเวณด้าน ตะวันออกของแม่น้ำน่าน เป็นเขตติดต่อกับจังหวัดเพชรบูรณ์พื้นที่จะสูงและลาดเอียงมาทางทิศตะวันตกพื้นที่ โดยทั่วไปจะอุดมสมบูรณ์เหมาะแก่การปลูกพืชเกือบทุกชนิด

ลักษณะอากาศ ขึ้นอยู่กับอิทธิพลของลมมรสุมที่พัดผ่าน คือ ลมมรสุมตะวันออกเฉียงเหนือ และลม มรสุมตะวันตกเฉียงใต้

3. ผลผลิตภัณฑั่มวลรวมจังหวัด

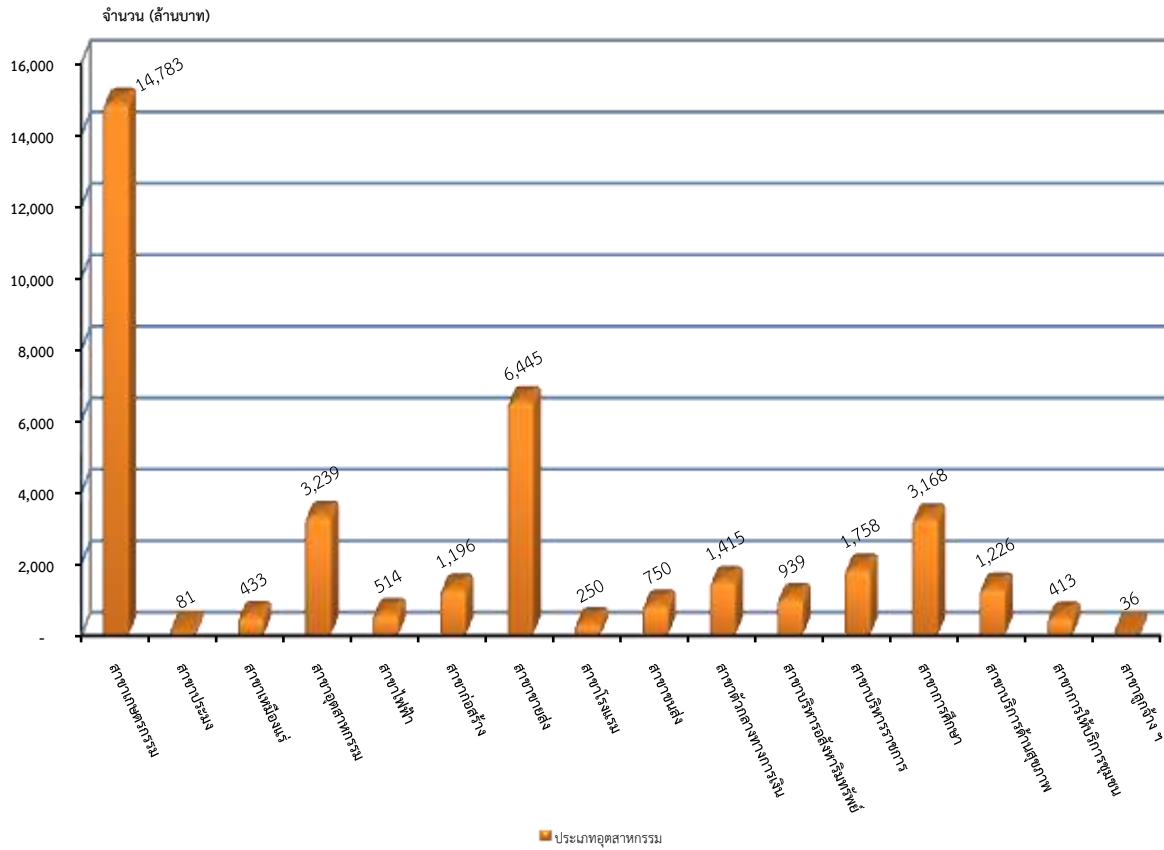
ผลผลิตภัณฑั่มวลรวมจังหวัดพิจิตร ในปี 2551 มีมูลค่า 36,645 ล้านบาท มีสาขาอุตสาหกรรมที่มีผลผลิตภัณฑั่มวลรวมสูงสุด 3 อันดับแรก ได้แก่ 1) เกษตรกรรม การล่าสัตว์ และการป่าไม้ (ร้อยละ 40.34 ของ GPP) 2) การขายส่งขายปลีก การซ่อมแซมยานยนต์ฯ (ร้อยละ 17.59 ของ GPP) 3) สาขาอุตสาหกรรม (ร้อยละ 8.84 ของ GPP)

ตารางที่ 1 ผลผลิตภัณฑั่มวลรวมจังหวัดพิจิตร ปี 2551 (ณ ราคาคงที่)

ประเภทอุตสาหกรรม	มูลค่า ล้านบาท	ร้อยละของ GPP
สาขาเกษตรกรรม การล่าสัตว์ และการป่าไม้	14,783	40.34
สาขาประมง	81	0.22
สาขาเหมืองแร่และเหมืองหิน	433	1.18
สาขาอุตสาหกรรม	3,239	8.84
สาขาไฟฟ้า ประปา และโรงแยกก๊าซ	514	1.40
สาขาก่อสร้าง	1,196	3.26
สาขาขายส่ง การขายปลีก การซ่อมแซมยานยนต์จักรยานยนต์ ของใช้ส่วนบุคคล และของใช้ในครัวเรือน	6,445	17.59
สาขาโรงแรมและภัตตาคาร	250	0.68
สาขาขนส่ง สถานที่เก็บสินค้าและการคมนาคม	750	2.03
สาขาตัวกลางทางการเงิน	1,415	3.86
สาขาบริหารอสังหาริมทรัพย์ การให้เช่าและบริการทางธุรกิจ	939	2.56
สาขาบริหารราชการและการป้องกันประเทศรวมทั้งการประกันสังคมภาคบังคับ	1,758	4.80
สาขาการศึกษา	3,168	8.64
สาขาบริการด้านสุขภาพและงานสังคมสงเคราะห์	1,226	3.35
สาขาการให้บริการชุมชน สังคม และบริการส่วนบุคคลอื่น ๆ	413	1.13
สาขาถูกจ้างในครัวเรือนส่วนบุคคล	36	0.10
รวมผลผลิตภัณฑั่มวลรวมจังหวัด (ล้านบาท)	36,645	100.00

ที่มา : สำนักงานคลังจังหวัดพิจิตร

แผนภูมิ 1 เปรียบเทียบมูลค่าของอุตสาหกรรมแต่ละประเภท ปี 2551
(ณ ราคาคงที่) จังหวัดพิจิตร



ที่มา : สำนักงานคลังจังหวัดพิจิตร

4. ดัชนีราคาผู้บริโภค

ดัชนีราคาผู้บริโภคของจังหวัดพิจิตร เดือนกันยายน 2554 เท่ากับ 122.3 เทียบกับเดือนสิงหาคม 2554 เท่ากับ 122.7 ดัชนีโดยเฉลี่ยลดลงร้อยละ 0.3 โดยเฉพาะอย่างยิ่งในหมวดอาหารและเครื่องดื่มสูงขึ้น ร้อยละ 0.9 รวมทั้งดัชนีหมวดอื่น ๆ ที่ไม่ใช่อาหารและเครื่องดื่มลดลงร้อยละ 1.9 สาเหตุหลักยังคงมาจากราคาน้ำมันเชื้อเพลิงตามราคาขายปลีกในประเทศเฉลี่ยปรับตัวสูงขึ้นเมื่อเทียบกับเดือนก่อนหน้า สำหรับอัตราเงินเฟ้อของจังหวัด เท่ากับ 4.1 ในขณะที่อัตราเงินเฟ้อในระดับประเทศเดือนกันยายน 2554 เท่ากับ ร้อยละ 4.03

ตารางที่ 2 ดัชนีราคาผู้บริโภคจังหวัดพิจิตร
จำแนกตามประเภทของดัชนีและหมวดสินค้า ไตรมาส 3 ปี 2554

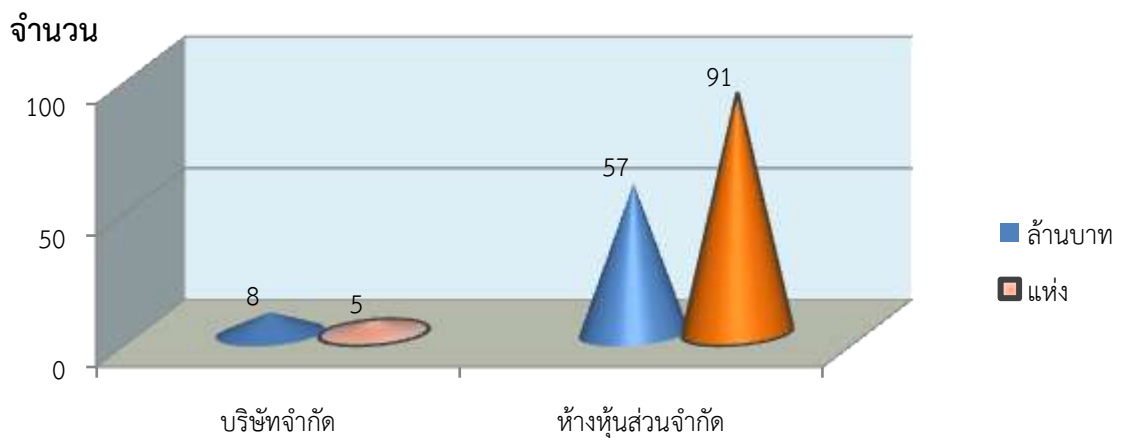
หมวด	ดัชนี		
	กรกฎาคม	สิงหาคม	กันยายน
ดัชนีราคาผู้บริโภค	122.0	122.7	122.3
หมวดอาหารและเครื่องดื่ม	139.1	141.7	143.0
หมวดอื่น ๆ ที่ไม่ใช่อาหารและเครื่องดื่ม	107.4	106.5	104.5
ดัชนีราคาผู้บริโภคพื้นฐาน	109.8	109.8	109.8
กลุ่มอาหารสดและพลังงาน	137.7	139.3	138.2

ที่มา : สำนักงานพาณิชย์จังหวัดพิจิตร

5. การจดทะเบียนนิติบุคคลตั้งใหม่

ในไตรมาส 3 (กรกฎาคม – กันยายน 2554) จังหวัดพิจิตรมีการจดทะเบียนนิติบุคคลตั้งใหม่ทั้งสิ้น 96 ราย ทุนจดทะเบียน 65 ล้านบาท แบ่งเป็น บริษัทจำกัด จำนวน 5 ราย และห้างหุ้นส่วนจำกัด 91 แห่ง อุตสาหกรรมที่มีการจดทะเบียนนิติบุคคลตั้งใหม่สูงสุด 3 อันดับแรก ได้แก่ (1) การให้บริการชุมชน สังคม และบริการส่วนบุคคลอื่น ๆ 77 ราย (2) การก่อสร้าง 8 ราย (3) การขายส่ง การขายปลีก การซ่อมแซมยานยนต์ จักรยานยนต์ ของใช้ส่วนบุคคล และของใช้ในครัวเรือน (แผนภูมิ 2)

แผนภูมิ 2 จำนวนสถิติการจดทะเบียนนิติบุคคลตั้งใหม่จังหวัดพิจิตร
ไตรมาส 3 ปี 2554



ที่มา : สำนักงานพัฒนาธุรกิจการค้าจังหวัดพิจิตร

เมื่อพิจารณาทุนจดทะเบียนของนิติบุคคลตั้งใหม่ พบว่า บริษัทจำกัด มีทุนจดทะเบียนทั้งสิ้น 8 ล้านบาท และห้างหุ้นส่วนจำกัด 57 ล้านบาท โดยอุตสาหกรรม ที่มีทุนจดทะเบียนมากที่สุด ได้แก่ การให้บริการชุมชน สังคม และบริการส่วนบุคคลอื่น ๆ โดยมีทุนจดทะเบียนทั้งสิ้น จำนวน 38.5 ล้านบาท

**ตารางที่ 3 การจดทะเบียนของนิติบุคคลที่ประกอบกิจการใหม่ของจังหวัดพิจิตรจำแนกตามประเภท
อุตสาหกรรม ไตรมาส 3 ปี 2554**

ประเภทอุตสาหกรรม	จำนวน (แห่ง)	เงินทุน (ล้านบาท)
การผลิต	3	8
การก่อสร้าง	8	10.2
การขายส่ง การขายปลีก การซ่อมแซมยานยนต์ จักรยานยนต์ ของใช้ส่วนบุคคล และของใช้ในครัวเรือน	6	6.8
โรงแรมและภัตตาคาร	1	1
บริการด้านอสังหาริมทรัพย์ การให้เช่า และบริการทางธุรกิจ	1	.5
การให้บริการชุมชน สังคม และบริการส่วนบุคคลอื่น ๆ	77	38.5
รวม	96	65.00

ที่มา : สำนักงานพัฒนาธุรกิจการค้าจังหวัดพิจิตร

6. การจดทะเบียนโรงงานอุตสาหกรรม

การจดทะเบียนโรงงานอุตสาหกรรมที่ประกอบกิจการใหม่ของจังหวัดพิจิตรจำแนกตามประเภทอุตสาหกรรม ไตรมาส 3 ปี 2554 พบว่า ประเภทอุตสาหกรรมที่มีการจดทะเบียนประกอบกิจการใหม่มีทั้งหมดจำนวน 8 โรง จำนวนคนงาน 90 คน ได้แก่ ประเภทอุตสาหกรรมการผลิต จำนวน 6 โรง จำนวนคนงาน 76 คน อุตสาหกรรมการขายส่ง การขายปลีก การซ่อมแซมยานยนต์ จักรยานยนต์ ของใช้ส่วนบุคคลและของใช้ในครัวเรือน จำนวน 2 โรง จำนวนคนงาน 14 คน และมีโรงงานอุตสาหกรรมที่เลิกกิจการจำนวน 12 โรง เป็นอุตสาหกรรมเกษตรจำนวน 11 โรง

ตารางที่ 4 การจดทะเบียนโรงงานอุตสาหกรรมที่ประกอบกิจการใหม่
ของจังหวัดพิจิตร จำแนกตามประเภทอุตสาหกรรม ไตรมาส 3 ปี 2554

ประเภทอุตสาหกรรม	จดทะเบียน			เลิกกิจการ จำนวน (โรง)
	จำนวน (โรง)	เงินลงทุน (บาท)	คนงาน (คน)	
เกษตรกรรม การล่าสัตว์ และการป่าไม้	-	-	-	11
การผลิต	6	47.43	76	-
การขายส่ง การขายปลีก การซ่อมแซม ยานยนต์ จักรยานยนต์ ของใช้ส่วนบุคคล และของใช้ในครัวเรือน	2	2.45	14	-
ไม่ทราบ	-	-	-	1
รวม	8	49.89	90	12

ที่มา : สำนักงานอุตสาหกรรมจังหวัดพิจิตร

สถานการณ์ด้านแรงงาน

สถานการณ์ด้านแรงงานจังหวัดพิจิตร ไตรมาส 3 ปี 2254 ช่วงเดือน กรกฎาคม - กันยายน 2554
ขอเสนอข้อมูลต่าง ๆ ตามลำดับคือ

- 1) กำลังแรงงาน การมีงานทำ การว่างงาน
- 2) การส่งเสริมการมีงานทำ
- 3) การพัฒนาศักยภาพแรงงาน
- 4) การคุ้มครองแรงงานและสวัสดิการ
- 5) การประกันสังคม

1) กำลังแรงงาน การมีงานทำ การว่างงาน

สำนักงานสถิติจังหวัดพิจิตร ได้ดำเนินการสำรวจภาวะการมีงานทำของประชากรโดยในช่วงไตรมาส 3 ปี 2254 สรุปรายละเอียด ได้ดังนี้ จังหวัดพิจิตร มีประชากรทั้งสิ้น 600,304 คน โดยสัดส่วนประชากรเพศหญิงมีมากกว่าเพศชายเล็กน้อย กล่าวคือ เพศชายมีจำนวน 289,658 คน คิดเป็นร้อยละ 48.25 เพศหญิง มีจำนวน 310,646 คน คิดเป็นร้อยละ 51.75 โดยประชากรทั้งหมดพบว่าเป็นผู้อยู่ในวัยทำงาน หรืออายุ 15 ปีขึ้นไป จำนวน 494,885 คน คิดเป็นร้อยละ 82.44 ขณะที่ผู้มีอายุต่ำกว่า 15 ปี จำนวน 105,419 คน คิดเป็นร้อยละ 17.56

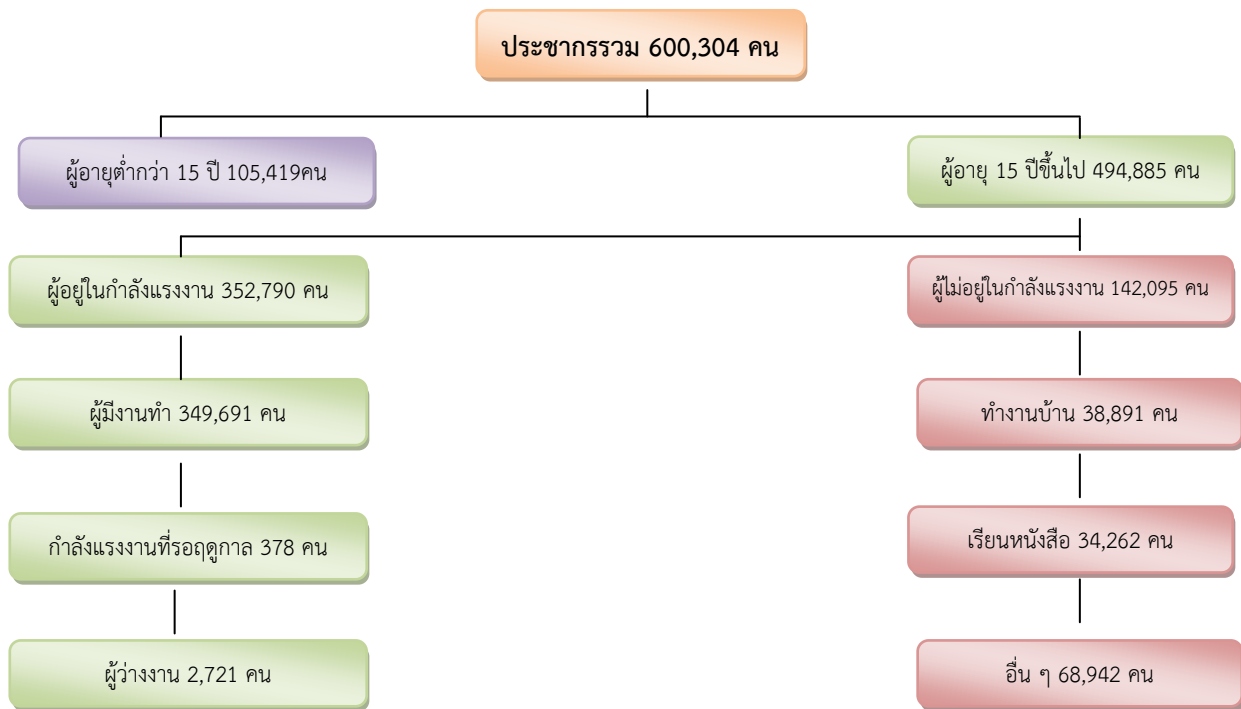
ตารางที่ 5 จำนวนผู้มีงานทำจังหวัดพิจิตร จำแนกตามเพศ ไตรมาส 3 ปี 2554

สถานภาพแรงงาน	รวม	ชาย	หญิง
	จำนวน	จำนวน	จำนวน
ยอดรวม	600,304	289,658	310,646
ผู้มีอายุ 15 ปีขึ้นไป	494,885	235,631	259,254
1. ผู้อยู่ในกำลังแรงงาน	352,790	187,189	165,601
1.1 กำลังแรงงานปัจจุบัน	352,412	186,811	165,601
1.1.1 ผู้มีงานทำ	349,691	185,258	164,433
1.1.2 ผู้ว่างงาน	2,721	1,553	1,168
1.2 ผู้ที่รอฤดูกาล	378	378	-
2. ผู้ไม่อยู่ในกำลังแรงงาน	142,095	48,442	93,653
2.1 ทำงานบ้าน	38,891	1,643	37,248
2.2 เรียนหนังสือ	34,262	15,765	18,497
2.3 อื่น ๆ	68,942	31,034	37,908
ผู้มีอายุต่ำกว่า 15 ปี	105,419	54,027	51,392

ที่มา : สำนักงานสถิติจังหวัดพิจิตร

ในกลุ่มผู้อยู่ในวัยทำงาน (ผู้มีอายุ 15 ปีขึ้นไป) จำนวน 494,885 คน พบว่าเป็นผู้อยู่ในกำลังแรงงาน 352,790 คน โดยจำแนกเป็นผู้มีงานทำ 349,691 คน คิดเป็นร้อยละ 99.12 ของผู้อยู่ในกำลังแรงงานทั้งหมด เป็นผู้ว่างงาน 2,721 คน คิดเป็นร้อยละ 0.77 ของผู้อยู่ในกำลังแรงงาน (แผนภูมิ 3)

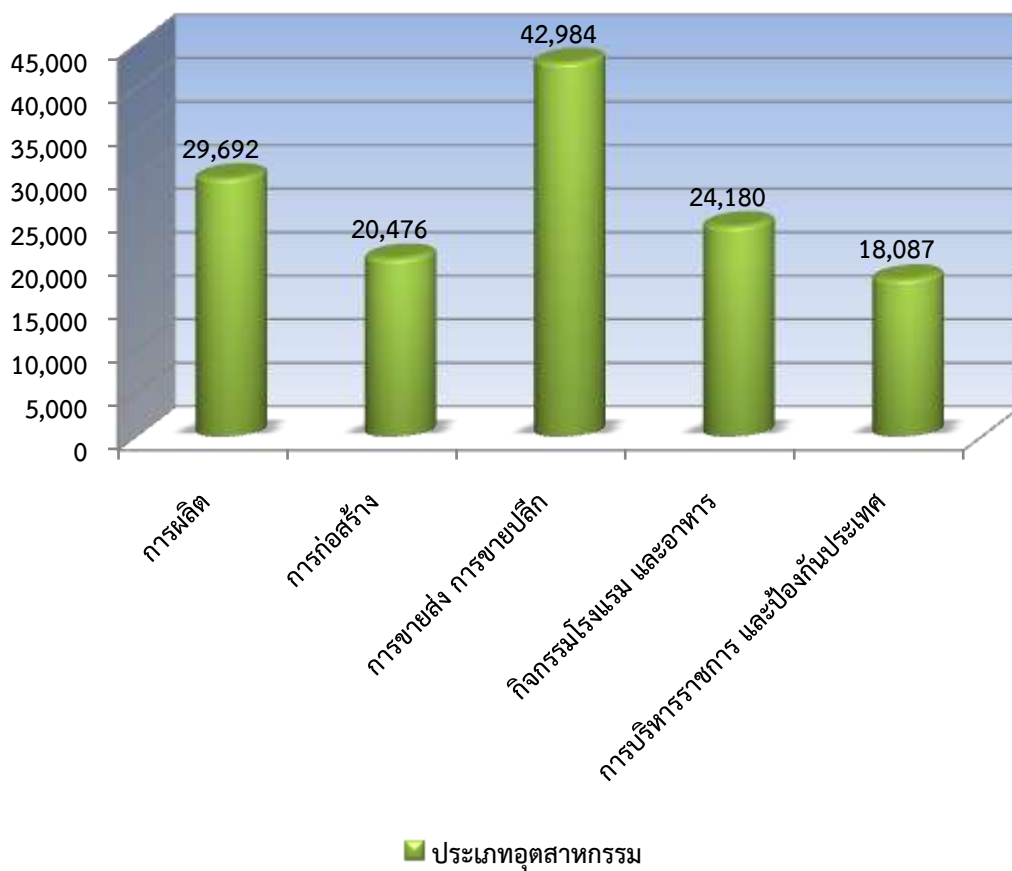
แผนภูมิ 3 โครงสร้างประชากรจังหวัดพิจิตร ไตรมาส 3 ปี 2554



ที่มา : สำนักงานสถิติจังหวัดพิจิตร

สำหรับผู้มีงานทำ 349,691คน เป็นผู้ทำงานในภาคเกษตรกรรม 179,589 คน คิดเป็นร้อยละ 51.36 และทำงานนอกภาคเกษตรกรรม มีจำนวน 170,101 คิดเป็นร้อยละ 48.64 โดยกลุ่มผู้ทำงานนอกภาคเกษตรกรรมจะทำงานในสาขาการขนส่ง การขายปลีก มากที่สุด จำนวน 42,984 คน คิดเป็นร้อยละ 25.27 รองลงมา คือ การผลิต จำนวน 29,692 คิดเป็นร้อยละ 17.46 และกิจกรรมโรงแรมและอาหารจำนวน 24,180 คน คิดเป็นร้อยละ 14.22 ของผู้ทำงานนอกภาคเกษตรทั้งหมด (แผนภูมิ 4)

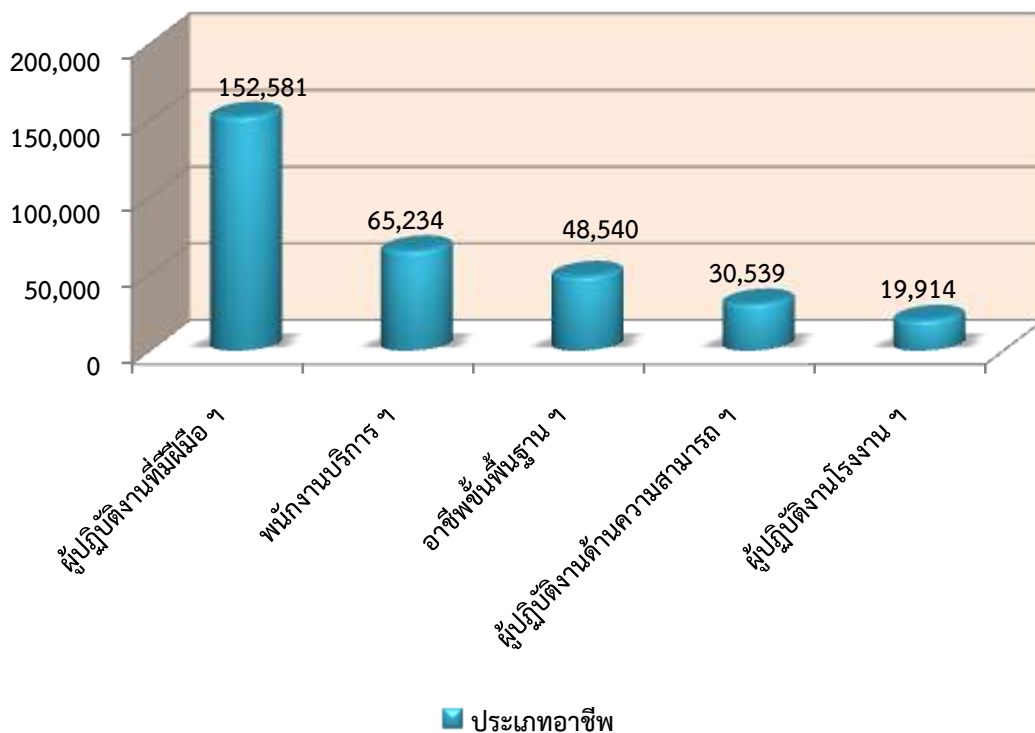
แผนภูมิ 4 ผู้มีงานทำจังหวัดพิจิตรจำแนกตามประเภทอุตสาหกรรม
นอกภาคเกษตร ไตรมาส 3 ปี 2554



ที่มา : สำนักงานสถิติจังหวัดพิจิตร

เมื่อพิจารณาผู้มีงานทำตามอาชีพในไตรมาส 3 ปี 2554 พบว่าอาชีพที่มีผู้ทำงานมากที่สุด 5 อันดับแรก คือ (1) ผู้ปฏิบัติงานที่มีฝีมือในด้านการเกษตรและการประมง จำนวน 152,581 คน (ร้อยละ 43.63) (2) พนักงานบริการ และพนักงาน ในร้านค้าและตลาด จำนวน 65,234 คน (ร้อยละ 18.65) (3) อาชีพขั้นพื้นฐานต่าง ๆ ในด้านการขาย และการให้บริการ จำนวน 48,540 คน (ร้อยละ 13.88) (4) ผู้ปฏิบัติงานด้านความสามารถทางฝีมือและธุรกิจการค้าที่เกี่ยวข้อง จำนวน 30,539 คน (ร้อยละ 8.73) (5) ผู้ปฏิบัติการโรงงาน และเครื่องจักร และผู้ปฏิบัติงานด้านการประกอบ จำนวน 19,914 คน (ร้อยละ 5.69)

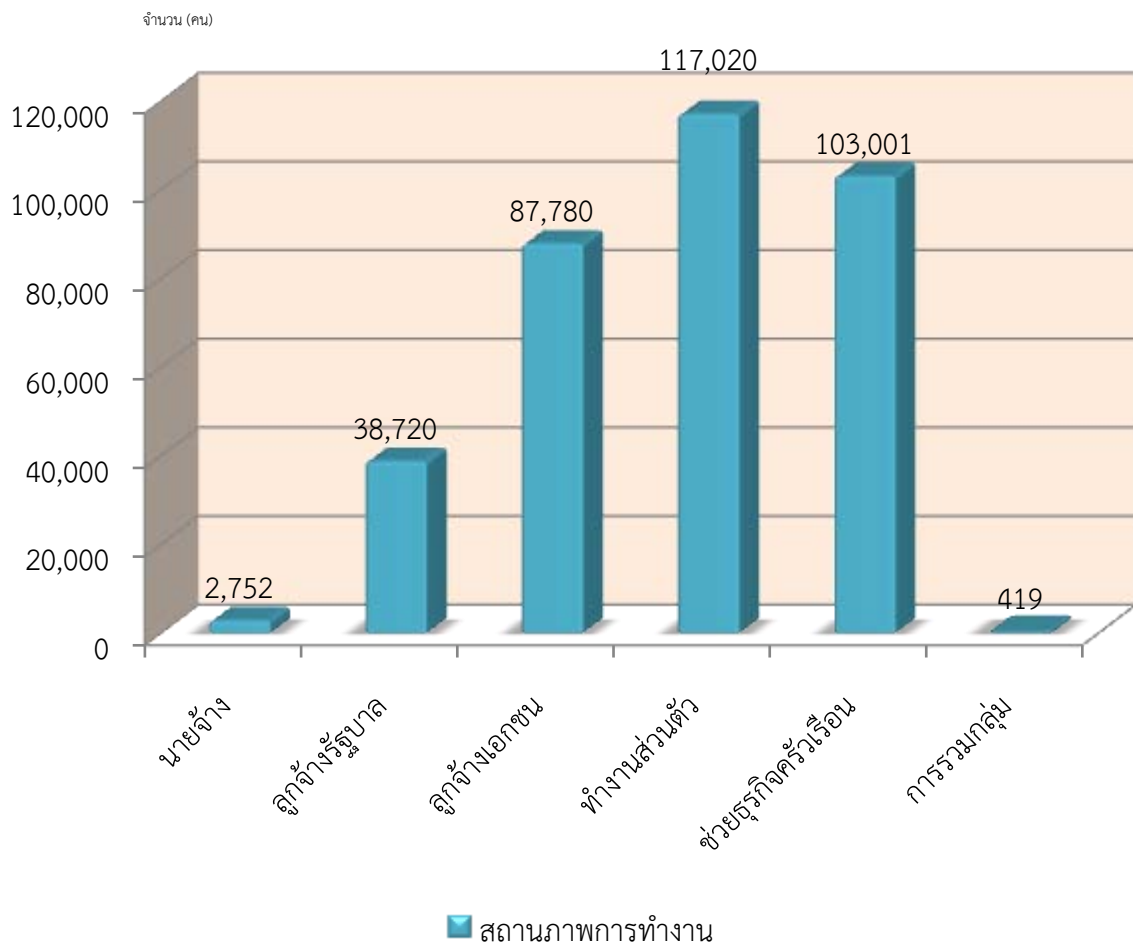
แผนภูมิ 5 ผู้มีงานทำจังหวัดพิจิตร จำแนกตามอาชีพ ไตรมาส 3 ปี 2554
(5 อันดับแรก)



ที่มา : สำนักงานสถิติจังหวัดพิจิตร

ในด้านสถานภาพการทำงานพบว่าผู้มีงานทำ ทำงานส่วนตัวมากที่สุดจำนวน 117,020 คน (ร้อยละ 33.46) รองลงมา คือ ช่วยธุรกิจของครัวเรือนจำนวน 103,001 คน และลูกจ้างเอกชนมีจำนวน 87,780 คน ส่วนผู้มีงานทำที่มีสถานภาพเป็นนายจ้างมีจำนวน 2,752 คน (แผนภูมิ 6)

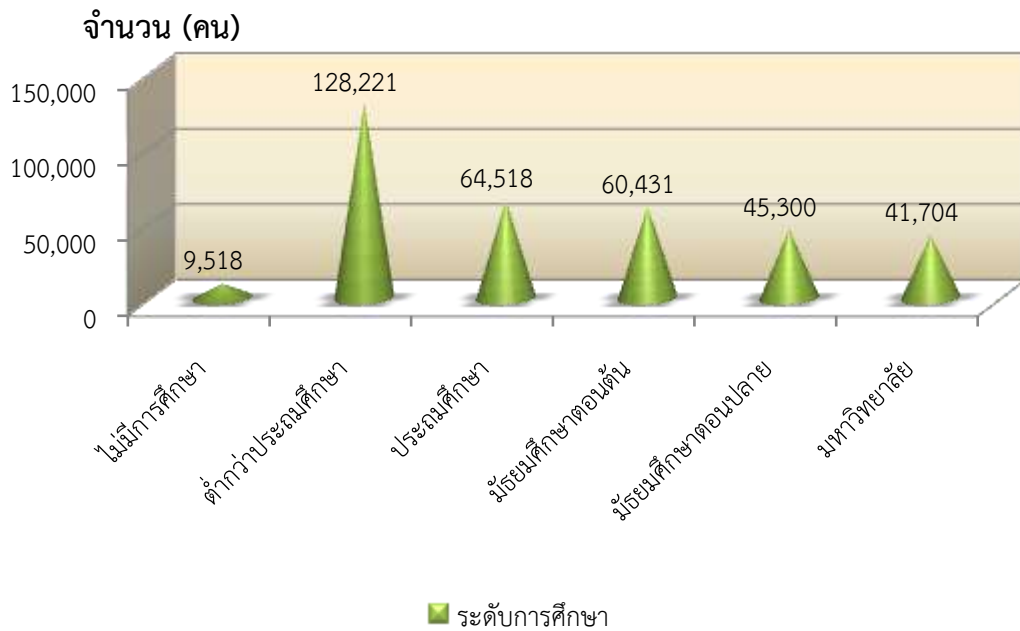
แผนภูมิ 6 ผู้มีงานทำที่อยู่ในแรงงาน จำแนกตามสถานภาพการทำงานจังหวัดพิจิตร ไตรมาส 3 ปี 2554



ที่มา : สำนักงานสถิติจังหวัดพิจิตร

หากศึกษาถึงระดับการศึกษาของผู้มีงานทำ พบว่าผู้มีงานทำส่วนใหญ่มีการศึกษาน้อยกว่าประถมศึกษา จำนวน 128,221 คน คิดเป็นร้อยละ 36.67 รองลงมา คือ ระดับประถมศึกษา จำนวน 64,518 คน และระดับมัธยมศึกษาตอนต้น 60,431คน ตามลำดับ

แผนภูมิ 7 ผู้มีงานทำจังหวัดพิจิตร จำแนกตามระดับการศึกษา
ไตรมาส 3 ปี 2554



ที่มา : สำนักงานสถิติจังหวัดพิจิตร

2) การส่งเสริมการมีงานทำ

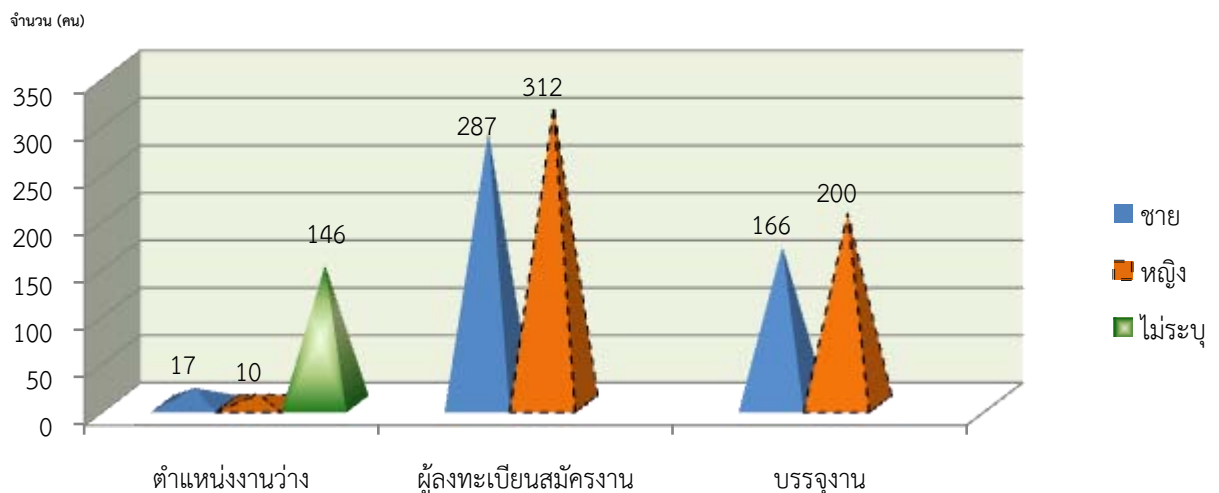
2.1 การจัดหางานในประเทศ

ภารกิจส่งเสริมให้ประชาชนมีงานทำเป็นภารกิจหลักของกระทรวงแรงงานซึ่งดำเนินการโดยสำนักงานจัดหางานจังหวัดพิจิตร การส่งเสริมการมีงานทำในรูปแบบการจัดหางานมีทั้ง การหางานในประเทศและต่างประเทศ โดยการจัดหางานในจังหวัดพิจิตรในช่วงไตรมาส 3 (กรกฎาคม – กันยายน 2554) มีตำแหน่งงานว่าง ที่แจ้งผ่านสำนักงานจัดหางานจังหวัดพิจิตร 173 อัตรา เป็นชาย 17 อัตรา (ร้อยละ) และหญิง 10 อัตรา (ร้อยละ) ไม่ระบุ 146 อัตรา (ร้อยละ 84.39) ในส่วนของ ผู้ลงทะเบียนสมัครงานไตรมาส นี้พบว่ามีจำนวน 599 คน เป็นชาย 287 คน (ร้อยละ 47.91) และหญิง 312 คน (ร้อยละ 52.09) ขณะที่ได้รับ การบรรจุงานในไตรมาส นี้มีจำนวน 366 คน เป็นชาย 166 คน (ร้อยละ 45.36) และหญิง 200 คน (ร้อยละ 54.64)

สำหรับตำแหน่งงานว่างในไตรมาส 3 ปี 2554 พบว่าตำแหน่งงานว่าง ถึงร้อยละ 84.39 ไม่ได้ระบุ เพศแสดงให้เห็นว่าสถานประกอบการหรือนายจ้างพิจารณาเห็นว่างานโดยทั่วไปไม่ว่าชายหรือหญิงก็สามารถ ทำได้เช่นกันหรือไม่มีความแตกต่างในเรื่องเพศในอีกประการหนึ่งนายจ้างพิจารณาเห็นว่า การไม่ระบุเพศเป็น ผลดีในด้านโอกาสคัดเลือกมากกว่าระบุเพศ

เมื่อพิจารณาถึงจำนวนผู้ลงทะเบียนสมัครงานและการบรรจุงานในไตรมาส 3 ปี 2554 พบว่ามี ผู้สมัครงาน จำนวนทั้งสิ้น 599 คน เป็นชาย 287 คน (ร้อยละ 47.91) เป็นหญิง 312 คน (ร้อยละ 52.09) และการบรรจุงาน ผู้ได้รับการบรรจุงานทั้งสิ้น 366 คน โดยสัดส่วนของเพศหญิงได้รับการบรรจุงานมากกว่า เพศชายมีสัดส่วนร้อยละ 54.64 (200 คน) ส่วนเพศชายร้อยละ 45.36 (166 คน) ซึ่งเป็นสัดส่วนที่สอดคล้อง กับจำนวนผู้สมัครงานที่มีเพศหญิงมากกว่าเพศชาย (แผนภูมิ 8)

แผนภูมิ 8 ผู้ลงทะเบียนสมัครงาน / ตำแหน่งงานว่าง / บรรจุงานในจังหวัดพิจิตร
จำแนกตามเพศ ไตรมาส 3 ปี 2554

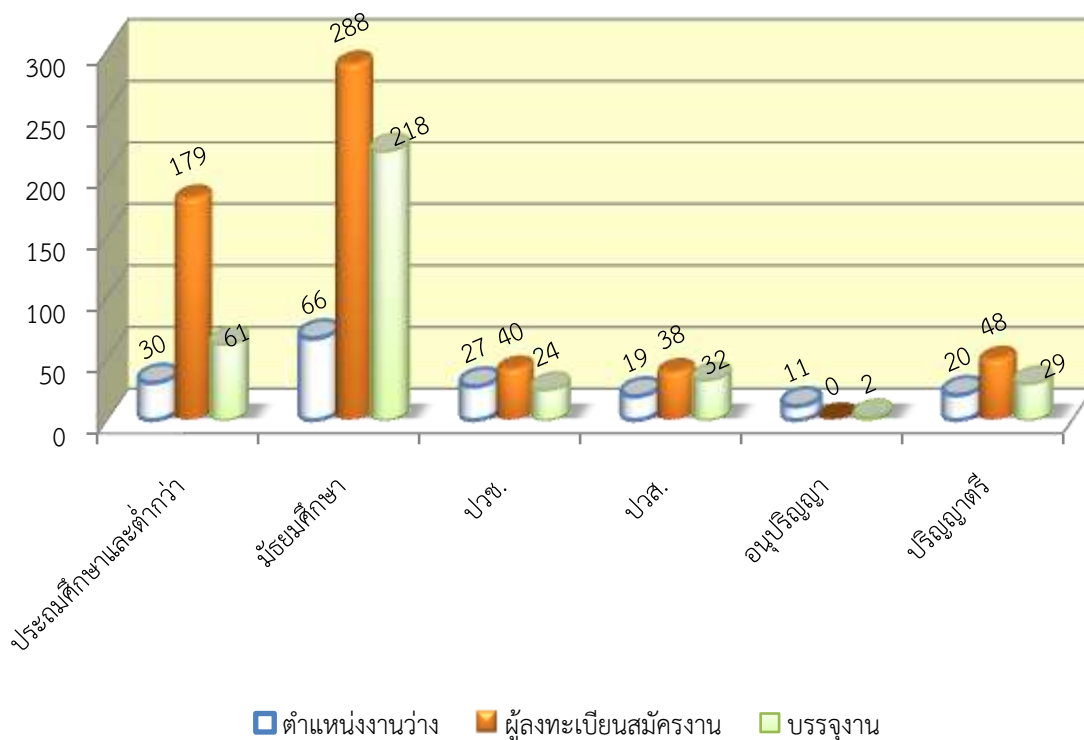


ที่มา : สำนักงานจัดหางานจังหวัดพิจิตร

สำหรับตำแหน่งงานว่างตามระดับการศึกษาไตรมาส 3 ปี 2554 พบว่าตำแหน่งงานว่างระดับการศึกษาที่ต้องการสูงสุด คือ มัธยมศึกษา มีความต้องการ ร้อยละ 38.15 (66 อัตรา) รองลงมาเป็นระดับประถมศึกษา และต่ำกว่า ร้อยละ 17.34 (30 อัตรา) และระดับ ปวช. ร้อยละ 15.60 (27 อัตรา) ตามลำดับ

สำหรับระดับปริญญาโทขึ้นไปปรากฏว่าไม่มี คิดเป็นร้อยละ 0.0 แสดงให้เห็นว่าขณะนี้ตลาดแรงงานในจังหวัดพิจิตรไม่มีความต้องการคนในระดับปริญญาโทขึ้นไป ขณะที่ผู้สมัครงานไตรมาส 3 ปี 2554 ส่วนใหญ่เป็นผู้ที่มีการศึกษาระดับมัธยมศึกษา ร้อยละ 48.08 (288 คน) รองลงมาเป็นระดับประถมศึกษาและต่ำกว่า จำนวน 179 คน (ร้อยละ 29.88) และผู้บรรจุนานระดับมัธยมศึกษาที่มีการบรรจุนานมากที่สุด จำนวน 218 คน (ร้อยละ 59.56) รองลงมาเป็นระดับประถมศึกษาและต่ำกว่า ร้อยละ 16.66 (61 คน) และระดับ ปวส. ร้อยละ 8.74 (32 คน) ตามลำดับ (แผนภูมิ 9)

แผนภูมิ 9 ตำแหน่งงานว่าง/ ผู้สมัครงาน / บรรจุนานในจังหวัดพิจิตร
จำแนกตามระดับการศึกษา ไตรมาส 3 ปี 2554



ที่มา : สำนักงานจัดหางานจังหวัดพิจิตร

ด้านอาชีพพบว่าไตรมาส 3 ปี 2554 อาชีพที่มีตำแหน่งงานว่างสูงสุด 5 อันดับแรก คือ (1) อาชีพงานพื้นฐาน ร้อยละ 38.15 (66 อัตรา) (2) พนักงานบริการ พนักงานขายในร้านค้าและตลาด ร้อยละ 16.18 (28 อัตรา) (3) ผู้ปฏิบัติงานโดยใช้ฝีมือในธุรกิจต่าง ๆ ร้อยละ 14.45 (25 อัตรา) (4) ผู้ปฏิบัติงานในโรงงาน ผู้ควบคุมเครื่องจักร และผู้ปฏิบัติงานด้านการประกอบการ ร้อยละ 13.87 (24 อัตรา) และ (5) เสมียนเจ้าหน้าที่ ร้อยละ 9.83 (17 อัตรา)

สำหรับอาชีพที่มีผู้สมัครงานสูงสุด คือ ผู้ปฏิบัติงานในโรงงาน ผู้ควบคุมเครื่องจักร และผู้ปฏิบัติงานด้านการประกอบการ จำนวน 189 คน (ร้อยละ 31.55) รองลงมาอาชีพงานพื้นฐาน จำนวน 126 คน (ร้อยละ 21.04) และพนักงานบริการ พนักงานขายในร้านค้าและตลาด จำนวน 120 คน (ร้อยละ 20.03) ส่วนการบรรจุงาน มีการบรรจุงานที่มีมากที่สุด คือ ผู้ปฏิบัติงานในโรงงาน ผู้ควบคุมเครื่องจักร และผู้ปฏิบัติงานด้านการประกอบการ จำนวน 159 คน (ร้อยละ 43.44) รองลงมา คือ อาชีพงานพื้นฐาน จำนวน 77 คน (ร้อยละ 21.04) และพนักงานบริการ พนักงานขายในร้านค้าและตลาด จำนวน 57 คน (ร้อยละ 15.57) ตามลำดับ

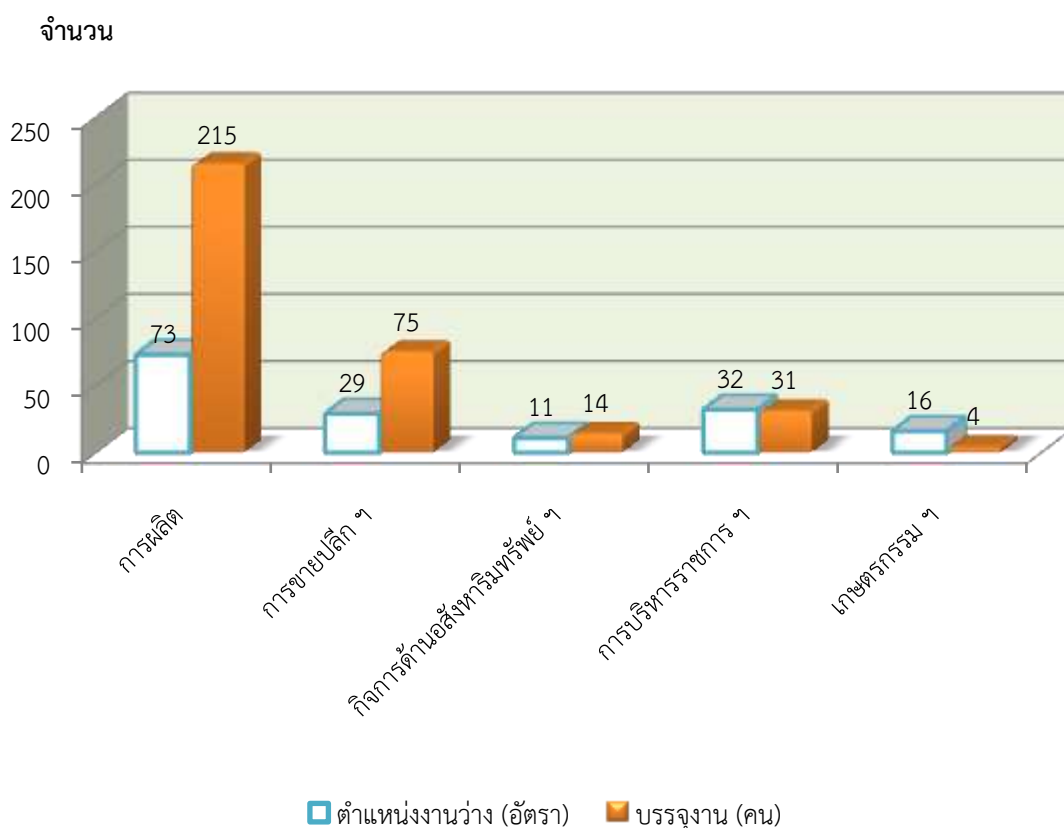
ตารางที่ 6 จำนวนตำแหน่งงานว่าง ผู้สมัครงาน และการบรรจุงานจังหวัดพิจิตร
จำแนกตามอาชีพ ไตรมาส 3 ปี 2554

อาชีพ	ตำแหน่งงานว่าง (อัตรา)	ผู้ลงทะเบียน สมัครงาน (คน)	บรรจุงาน(คน)
1. ผู้บัญญัติกฎหมาย ข้าราชการระดับอาวุโส ผู้จัดการ	-	6	-
2. ผู้ประกอบวิชาชีพด้านต่าง ๆ	7	7	4
3. ช่างเทคนิคและผู้ปฏิบัติงานที่เกี่ยวข้อง	1	33	6
4. เสมียน เจ้าหน้าที่	17	47	30
5. พนักงานบริการ พนักงานขายในร้านค้าและ ตลาด	28	120	57
6. ผู้ปฏิบัติงานฝีมือด้านการเกษตรและประมง (แปรรูปขั้นพื้นฐาน)	5	3	3
7. ผู้ปฏิบัติงานโดยใช้ฝีมือในธุรกิจต่าง ๆ	25	68	30
8. ผู้ปฏิบัติงานในโรงงาน ผู้ควบคุมเครื่องจักร และ ผู้ปฏิบัติงานด้านการประกอบการ	24	189	159
9. อาชีพงานพื้นฐาน	66	126	77
10. ผู้ฝึกงาน	-	-	-
รวม	173	599	366

ที่มา : สำนักงานจัดหางานจังหวัดพิจิตร

หากศึกษาในด้านอุตสาหกรรม พบว่าอุตสาหกรรมที่มีตำแหน่งงานว่างสูงสุด 5 อันดับแรกในไตรมาส 3 ปี 2554 คือ (1) การผลิต 73 อัตรา (ร้อยละ 42.20) (2) การบริหารราชการและการป้องกันประเทศ รวมทั้งการประกันสังคมภาคบังคับ 32 อัตรา (ร้อยละ 18.50) (3) การขายปลีก การขายส่ง การซ่อมแซมยานยนต์ ของใช้ส่วนบุคคลและของใช้ในครัวเรือน 29 อัตรา (ร้อยละ 16.76) (4) เกษตรกรรม การล่าสัตว์ การป่าไม้ 16 อัตรา (ร้อยละ 9.25) และ (5) กิจการด้านอสังหาริมทรัพย์ การให้เช่าและกิจกรรมทางธุรกิจ 11 อัตรา (ร้อยละ 6.36) และพบว่าอุตสาหกรรมที่บรรจุงานได้สูงสุด คือ การผลิต 215 คน (ร้อยละ 58.74) รองลงมา คือ การขายปลีก การขายส่ง การซ่อมแซมยานยนต์ ของใช้ส่วนบุคคลและของใช้ในครัวเรือน 75 คน (ร้อยละ 20.49) ตามลำดับ (แผนภูมิ 10)

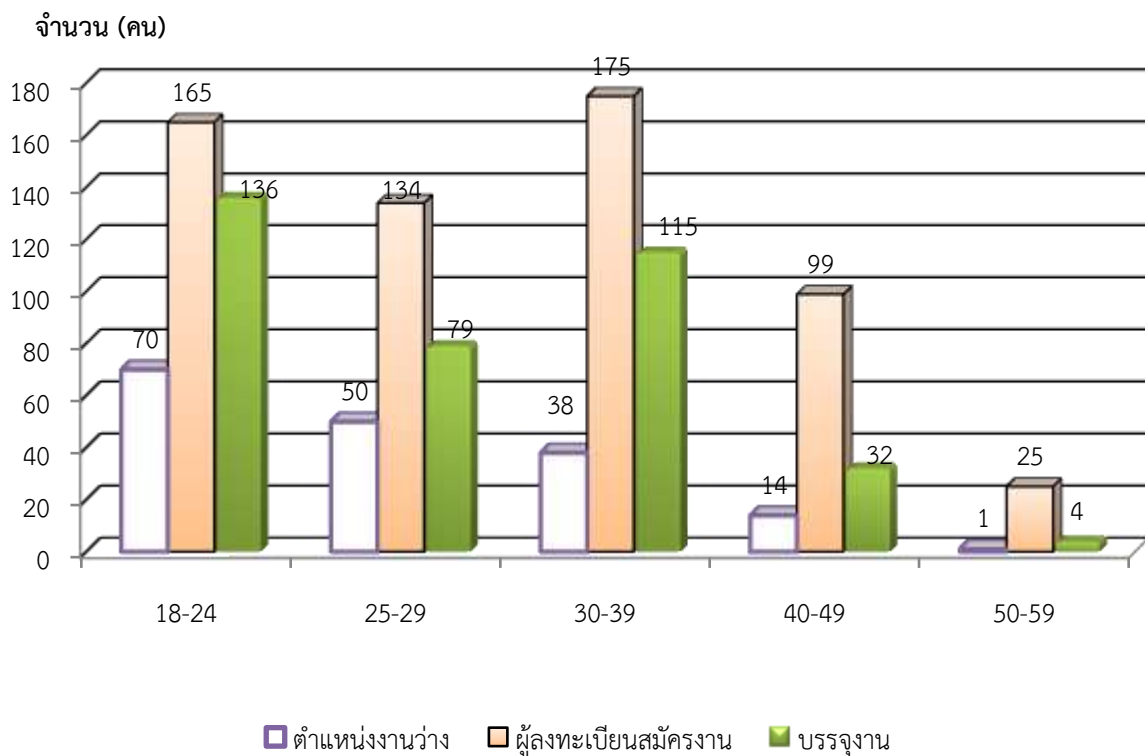
แผนภูมิ 10 จำนวนตำแหน่งงานว่างและการบรรจุงานจังหวัดพิจิตรจำแนกตามอุตสาหกรรม ไตรมาส 3 ปี 2554 (5 อันดับแรก)



ที่มา : สำนักงานจัดหางานจังหวัดพิจิตร

ช่วงอายุที่เป็นที่ต้องการของตลาดแรงงานในไตรมาส 3 ปี 2554 ส่วนใหญ่จะมีอายุระหว่าง 18 – 24 ปี ต้องการสูงสุด 70 อัตรา (ร้อยละ 40.47) รองลงมา คือ อายุ 25 – 29 ปี จำนวน 50 อัตรา (ร้อยละ 28.90) และอายุ 30 – 39 ปี จำนวน 38 อัตรา (ร้อยละ 21.96) ตามลำดับขณะเดียวกันผู้สมัครงานส่วนใหญ่จะมีอายุ 30 - 39 ปี มีจำนวน 175 คน (ร้อยละ 29.21) รองลงมาเป็นผู้สมัครงานที่มีอายุ 18 - 24 ปี จำนวน 165 คน (ร้อยละ 27.55) และอายุ 25 - 29 ปี จำนวน 134 คน (ร้อยละ 22.37) และช่วงอายุ 18 – 24 ได้รับการบรรจุงานสูงสุด คือ จำนวน 136 คน (ร้อยละ 37.16) รองลงมา คือ ช่วงอายุ 30 – 39 ปี จำนวน 115 คน (ร้อยละ 31.42) และอายุ 25 - 29 ปี มีจำนวน 79 คน (ร้อยละ 21.59) (แผนภูมิ 11)

แผนภูมิ 11 ผู้ที่บรรจุงาน จำแนกตามอายุ จังหวัดพิจิตร ไตรมาส 3 ปี 2554

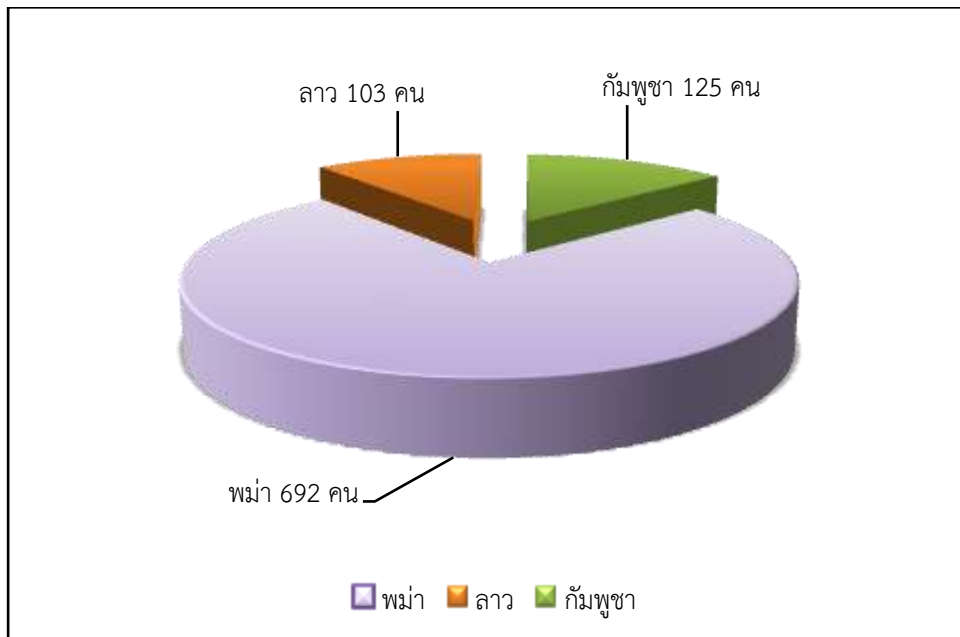


ที่มา : สำนักงานจัดหางานจังหวัดพิจิตร

2.2 แรงงานต่างด้าว

จำนวนแรงงานต่างด้าวที่เข้ามาทำงานอย่างถูกกฎหมายมีจำนวนทั้งสิ้น 1,037 คน และมีแรงงานต่างด้าวประเภทมาตรา 12 ตามมติ ครม. ปี 54 จำนวน 920 คน ซึ่งเป็นแรงงานที่ประเทศไทยอนุญาตให้มาทำงานเป็นการชั่วคราว เพื่อทดแทนการขาดแคลนในประเทศไทย แรงงานในกลุ่มนี้มี 3 สัญชาติ คือ พม่า ลาว และกัมพูชา สำหรับจำนวนแรงงานต่างด้าวที่อยู่ในระบบทะเบียนของสำนักงานจัดหางานจังหวัดพิจิตร มีจำนวนทั้งสิ้น 920 คน หากพิจารณาตามสัญชาติ พบว่าสัญชาติพม่ามีสัดส่วนร้อยละ 75.21 (692 คน) ลาว มีจำนวน 103 คน ร้อยละ 11.19 และกัมพูชา 125 คน คิดเป็นร้อยละ 13.58

แผนภูมิ 12 แรงงานต่างด้าวตาม มติ ครม. ปี 2554 จังหวัดพิจิตร
จำแนกตามสัญชาติ



ที่มา : สำนักงานจัดหางานจังหวัดพิจิตร

2.3 แรงงานไทยในต่างประเทศ

ถ้าพิจารณาจะพบว่าแรงงานไทยที่ลงทะเบียนแจ้งความประสงค์เดินทางไปต่างประเทศในจังหวัด- พิจิตร มีเพศชายที่ต้องการที่จะเดินทางไปต่างประเทศมากกว่าเพศหญิง และผู้ที่ลงทะเบียนแจ้งความประสงค์เดินทางไปต่างประเทศ ส่วนใหญ่เป็นผู้มีการศึกษาระดับ ปวช., ปวส., ปวท., อนุปริญญา ซึ่งมีถึงร้อยละ 80 (4 คน) ของผู้แจ้งความประสงค์ไปทำงานต่างประเทศทั้งหมด (6 คน) รองลงมาคือระดับปริญญาตรี จำนวน 1 คน คิดเป็นร้อยละ 20 ข้อมูลดังกล่าวสะท้อนให้เห็นว่าแรงงานส่วนใหญ่ที่นิยมไปทำงานต่างประเทศจะเป็นแรงงานระดับล่างหรือแรงงานซึ่งอาจจะเป็นผลมาจากประเทศเหล่านั้นขาดแคลนแรงงาน ไร้ฝีมือ เช่น งานก่อสร้าง กรรมกร หรือผู้ใช้ ในบ้าน นั้นเอง และหากแรงงานเหล่านี้ออกไปทำงานต่างประเทศก็อาจส่งผลให้แรงงานในจังหวัดพิจิตรขาดแคลนแรงงานตามมา (แผนภูมิ 13)

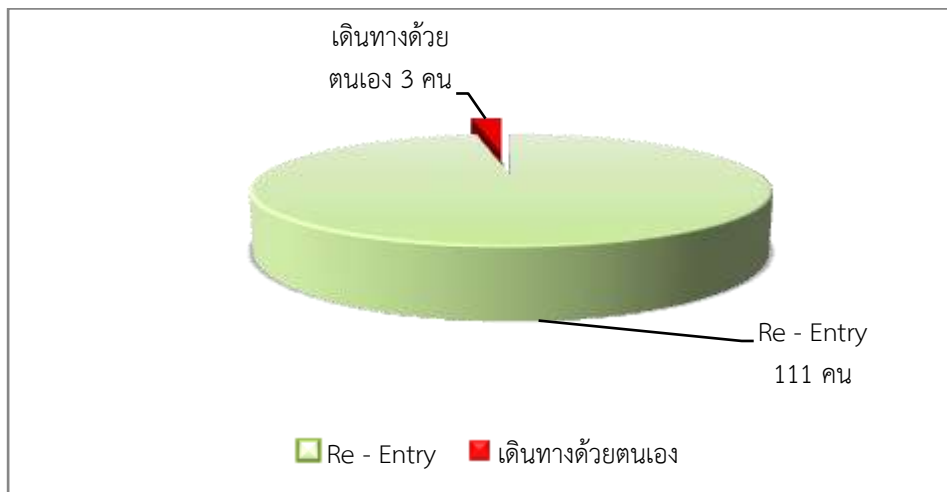
แผนภูมิ 13 แรงงานไทยที่ลงทะเบียนแจ้งความประสงค์เดินทางไปต่างประเทศจังหวัดพิจิตร จำแนกตามระดับการศึกษา ไตรมาส 3 ปี 2554



ที่มา : สำนักงานจัดหางานจังหวัดพิจิตร

ในส่วนของการอนุญาตให้ไปทำงานต่างประเทศในไตรมาส 3 ปี 2554 จังหวัดพิจิตรมีจำนวนทั้งสิ้น 114 คน จำแนกตามวิธีการเดินทาง ส่วนใหญ่เดินทางโดย Re- Entry (แจ้งเดินทางกลับจากไปทำงานต่างประเทศ) มีจำนวน 111 คน (ร้อยละ 97.37) รองลงมา คือ เดินทางด้วยตนเอง 3 คน (ร้อยละ 2.63) (แผนภูมิ 14)

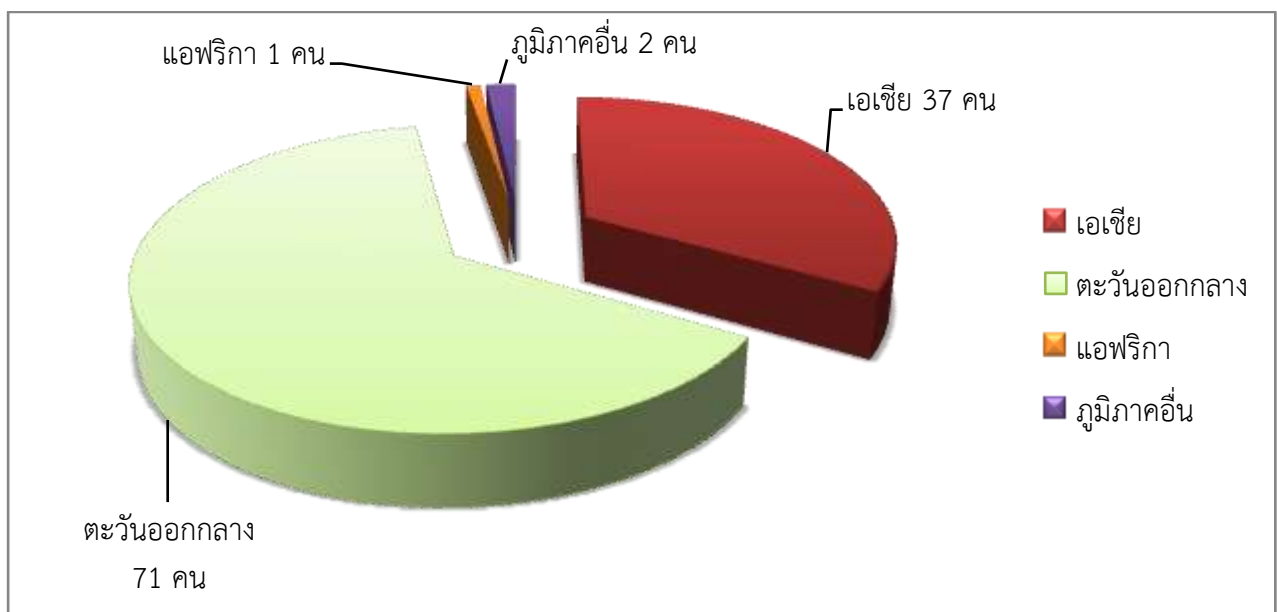
แผนภูมิ 14 แรงงานไทยในจังหวัดพิจิตร ที่ได้รับอนุญาตไปทำงานต่างประเทศ จำแนกตามวิธีการเดินทาง ไตรมาส 3 ปี 2554



ที่มา : สำนักงานจัดหางานจังหวัดพิจิตร

สำหรับแรงงานไทยที่ได้รับอนุญาตให้ไปทำงานต่างประเทศซึ่งจำแนกตามภูมิภาคที่ไปทำงานส่วนใหญ่ จะเดินทางไปทำงานภูมิภาคตะวันออกกลาง มากที่สุด 71 ราย หรือคิดเป็นร้อยละ 63.96 ของแรงงานไทยที่เดินทางไปทำงานทั้งหมด 111 ราย รองลงมา คือ ภูมิภาคเอเชีย จำนวน 37 ราย ร้อยละ 33.33 (แผนภูมิ 15)

แผนภูมิ 15 แรงงานไทยในจังหวัดพิจิตร ที่ได้รับอนุญาตไปทำงานที่ต่างประเทศ จำแนกตามภูมิภาคที่เดินทางไป ไตรมาส 3 ปี 2554



ที่มา : สำนักงานจัดหางานจังหวัดพิจิตร

กิจกรรมหรือภารกิจที่สำคัญอีกประการหนึ่งของจัดหางาน คือ การแนะแนวอาชีพและส่งเสริมอาชีพ เพื่อให้แรงงานมีโอกาสเข้าถึงตลาดแรงงานมากขึ้น สำหรับไตรมาสนี้สำนักงานจัดหางานจังหวัดได้จัดกิจกรรมแนะแนวอาชีพ ส่งเสริมการประกอบอาชีพอิสระอบรมผู้รับงาน / ผู้นำกลุ่มงานไปทำที่บ้าน และประสานให้เกิดการรับงานไปทำที่บ้านจำนวนทั้งหมด 17 ครั้ง ผู้ได้รับประโยชน์ ทั้งหมด 3,263 คน เป็นชาย จำนวน 1,433 คน และหญิง จำนวน 1,830 คน

ตารางที่ 7 กิจกรรมที่ดำเนินการเพื่อส่งเสริมการมีงานทำในจังหวัดพิจิตร จำแนกตามประเภทกิจกรรม
ไตรมาส 3 ปี 2554

กิจกรรมที่ดำเนินการเพื่อส่งเสริมการมีงานทำ	จำนวนครั้งที่ จัดกิจกรรม	ผู้ได้รับประโยชน์		
		ชาย	หญิง	รวม
1. แนะแนวอาชีพ	11	1,146	1,751	3,167
2. มหกรรมอาชีพ				
3. ส่งเสริมการประกอบอาชีพอิสระ	4	10	70	80
4. ส่งเสริมการประกอบอาชีพสำหรับผู้สูงอายุ	1	7	3	10
5. อบรมผู้รับงาน/ ผู้นำงานกลุ่มรับงานไปทำที่บ้าน	-	-	-	-
6. ประสานให้เกิดการรับงานไปทำที่บ้าน	1	-	6	6
รวม	7	1,433	1,830	3,263

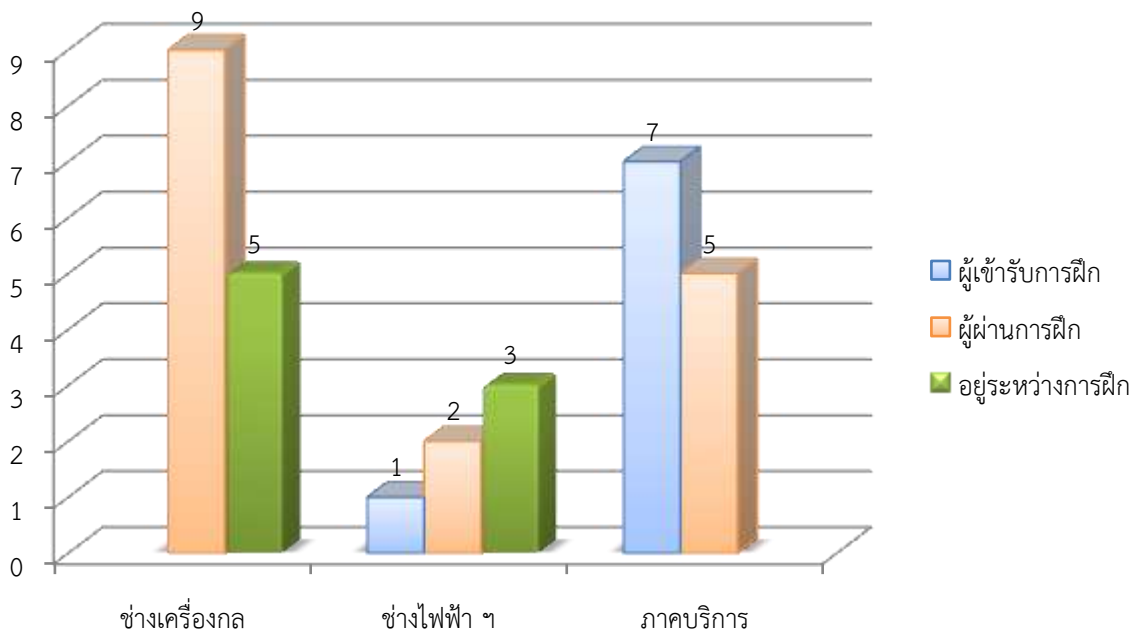
ที่มา : สำนักงานจัดหางานจังหวัดพิจิตร

3) การพัฒนาศักยภาพแรงงาน

ในรอบไตรมาส 3 ปี 2554 ศูนย์พัฒนาฝีมือแรงงานได้ดำเนินการฝึกอบรมพัฒนาผู้ใช้แรงงานในรูปแบบต่าง ๆ ได้แก่ การฝึกเตรียมเข้าทำงานการฝึกยกระดับฝีมือแรงงานและการทดสอบมาตรฐานฝีมือแรงงาน เพื่อเพิ่มศักยภาพฝีมือแรงงานไทยให้มีมาตรฐานฝีมือทัดเทียมประเทศต่าง ๆ ขณะเดียวกันเป็นการพัฒนาทักษะให้สอดคล้องกับความต้องการของตลาดแรงงาน

หากพิจารณาตามกลุ่มอาชีพพบว่า ไตรมาส 3 ปี 2554 มีผู้ฝึกเตรียม เข้าทำงานในจังหวัดพิจิตร จำนวน 8 คน โดยกลุ่มอาชีพภาคบริการ มีผู้เข้ารับการฝึกเตรียมเข้าทำงาน จำนวน 7 คน รองลงมากลุ่มอาชีพช่างไฟฟ้า อิเล็กทรอนิกส์ และคอมพิวเตอร์ จำนวน 1 คน (ผู้เข้ารับการฝึก หมายถึง ผู้เข้าฝึกในช่วยเดือน ก.ค. - ก.ย. 54) มีผู้ผ่านการฝึกเตรียมเข้าทำงาน จำนวน 16 คน (ผู้ผ่านการฝึก หมายถึง ผู้จบฝึกงานในสถานประกอบกิจการช่วงเดือน ก.ค. - ก.ย. 54) และอยู่ระหว่างการฝึก 8 คน (อยู่ระหว่างการฝึก หมายถึง ผู้ที่ฝึกในศูนย์และผู้อยู่ระหว่างการฝึกงานในสถานประกอบกิจการช่วงเดือน กรกฎาคม - กันยายน 2554) (แผนภูมิ 16)

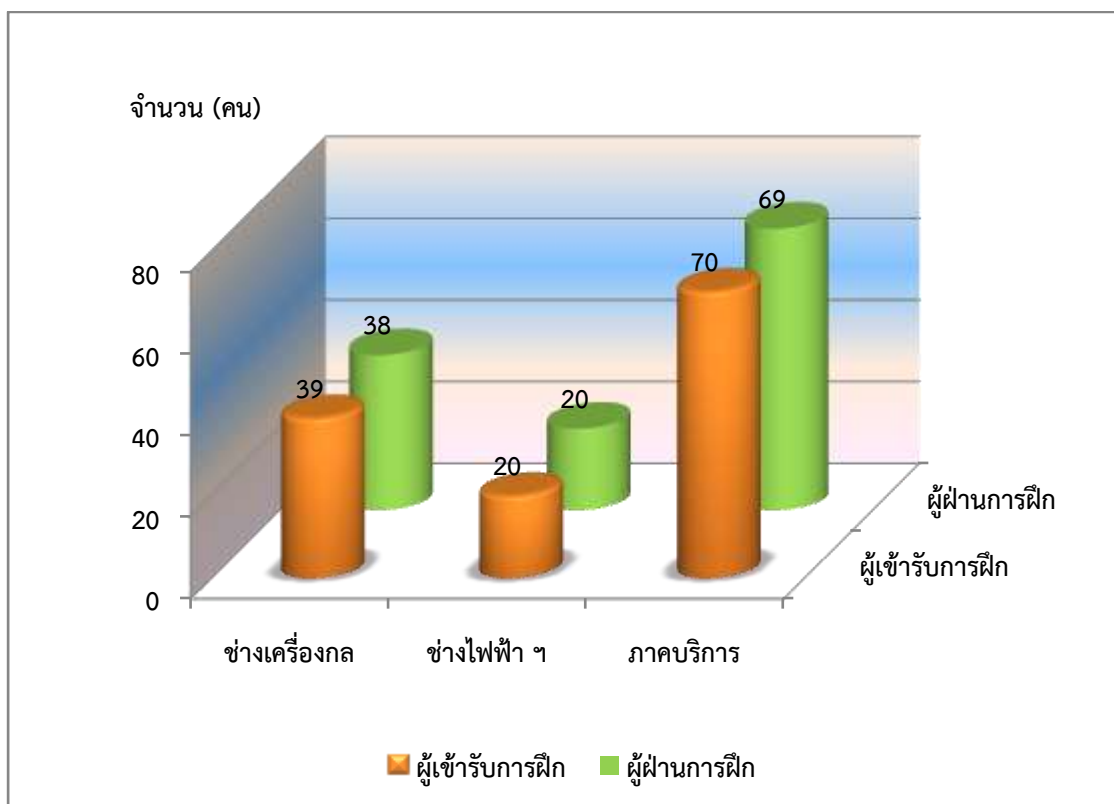
แผนภูมิ 16 การฝึกเตรียมเข้าทำงานในจังหวัดพิจิตร
จำแนกตามกลุ่มอาชีพ ไตรมาส 3 ปี 2554



ที่มา : ศูนย์พัฒนาฝีมือแรงงานจังหวัดพิจิตร

สำหรับการฝึกยกระดับฝีมือแรงงานในไตรมาส 3 ปี 2554 มีการฝึกยกระดับฝีมือแรงงานทั้งสิ้น 129 คน พิจารณากลุ่มอาชีพที่ฝึกพบว่า กลุ่มอาชีพภาคบริการ มีผู้เข้ารับการฝึกมากที่สุดจำนวน 70 คน (ร้อยละ 54.26) รองลงมา คือ กลุ่มอาชีพช่างเครื่องกล จำนวน 39 คน (ร้อยละ 30.23) และกลุ่มช่างไฟฟ้า อิเล็กทรอนิกส์ และคอมพิวเตอร์ จำนวน 20 คน (ร้อยละ 15.50) ตามลำดับมีผู้ผ่านการฝึกยกระดับฝีมือแรงงานทั้งสิ้น จำนวน 127 คน (แผนภูมิ 17)

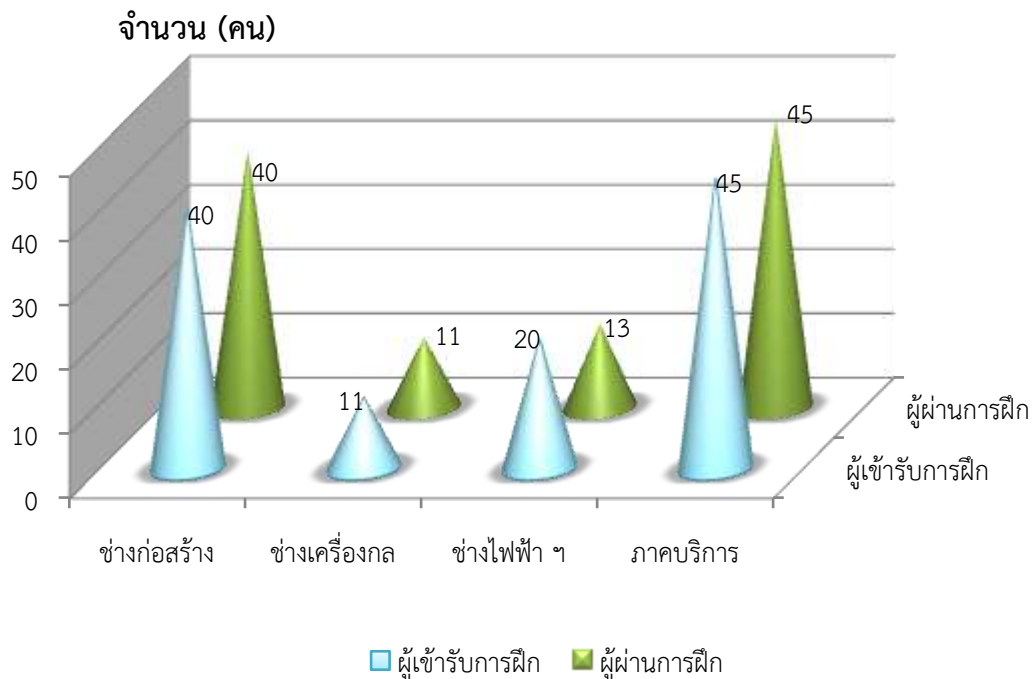
แผนภูมิ 17 การฝึกยกระดับฝีมือแรงงานในจังหวัดพิจิตร จำแนกตามกลุ่มอาชีพ ไตรมาส 3 ปี 2554



ที่มา : ศูนย์พัฒนาฝีมือแรงงานจังหวัดพิจิตร

ในส่วนของผู้เข้ารับการทดสอบมาตรฐานฝีมือแรงงานทั้งสิ้น 116 คน พบว่า กลุ่มอาชีพที่มีการทดสอบมากที่สุด คือ กลุ่มอาชีพภาคบริการมีจำนวน 45 คน คิดเป็นร้อยละ 38.79 รองลงมาคือกลุ่มอาชีพช่างก่อสร้างจำนวน 40 คน คิดเป็นร้อยละ 34.48 มีผู้ผ่านการฝึกจำนวนทั้งสิ้น 109 คน (แผนภูมิ 18)

แผนภูมิ 18 การทดสอบมาตรฐานฝีมือแรงงานในจังหวัดพิจิตร จำแนกตามกลุ่มอาชีพ ไตรมาส 3 ปี 2554



ที่มา : ศูนย์พัฒนาฝีมือแรงงานจังหวัดพิจิตร

4) การคุ้มครองแรงงานและสวัสดิการ

4.1 การตรวจแรงงาน

กระทรวงแรงงานนอกจากจะมีภารกิจด้านการส่งเสริมการมีงานทำ การพัฒนาฝีมือแรงงาน เพื่อยกระดับฝีมือแรงงานให้เป็นที่ยอมรับของตลาดแรงงาน และตัดเทียมาตรฐานสากลแล้ว อีกภารกิจหนึ่งที่เกิดขึ้นต่อเนื่องภายหลังการส่งเสริมให้คนมีงานทำแล้ว คือ ภารกิจด้านคุ้มครองลูกจ้าง นายจ้าง ให้ได้รับความเป็นธรรมในการจ้างงาน โดยสำนักงานสวัสดิการและคุ้มครองแรงงานจังหวัดพิจิตร หน่วยงานในสังกัดกระทรวงแรงงานเป็นหน่วยงานที่มีบทบาทในการคุ้มครองผู้ใช้แรงงานให้ได้รับความเป็นธรรมจากการจ้างงานภายใต้พระราชบัญญัติคุ้มครองแรงงาน พ.ศ. 2541 เพื่อไม่ให้ถูกเอารัดเอาเปรียบจากนายจ้างโดยมีจุดมุ่งหมายสูงสุดคือ ให้ลูกจ้างมีคุณภาพชีวิตที่ดีขึ้น ขณะเดียวกันในอีกด้านหนึ่งก็ต้องผดุงไว้ซึ่งความยุติธรรมกับฝ่ายนายจ้าง กล่าวคือ ไมโอนเอียงไปด้านใดด้านหนึ่ง ทั้งนี้ มาตรการที่จะช่วยให้ผู้ใช้แรงงานได้รับรายได้และสวัสดิการที่เป็นธรรมเพียงพอต่อการดำรงชีวิต รวมถึงได้รับการคุ้มครองแรงงานให้มีคุณภาพชีวิตที่ดีขึ้นได้ คือ การตรวจสอบสถานประกอบการเพื่อให้แน่ใจว่าผู้ใช้แรงงานได้รับการปฏิบัติ และดูแลตามกฎหมายขณะเดียวกันจะเป็นมาตรการในการกระตุ้นให้สถานประกอบการเอาใจใส่ดูแลลูกจ้างของตนให้มากขึ้นอีกด้วย

สำหรับไตรมาส 3 ปี 2554 (กรกฎาคม – กันยายน) สำนักงานสวัสดิการและคุ้มครองแรงงาน-จังหวัดพิจิตร ได้ดำเนินการตรวจแรงงานในสถานประกอบการทั้งสิ้น 33 แห่ง มีลูกจ้างที่ผ่านการตรวจหรือได้รับการคุ้มครองรวม 777 คน จำแนกเป็นชาย 457 คน (ร้อยละ 58.82 ของลูกจ้างที่ตรวจทั้งหมด) หญิง 320 คน (ร้อยละ 41.18 ของลูกจ้างที่ตรวจทั้งหมด)

ในส่วนผลการตรวจแรงงานพบว่าสถานประกอบการ 33 แห่ง ปฏิบัติถูกต้องตามกฎหมายทั้งหมด

ตารางที่ 8 จำนวนสถานประกอบการและลูกจ้างที่ผ่านการตรวจแรงงาน
ในจังหวัดพิจิตร ไตรมาส 3 ปี 2554

สถานประกอบการ/ ลูกจ้างที่ผ่านการตรวจ		ผลการตรวจ (แห่ง)		
ขนาดสถานประกอบการ	ไตรมาส 3 ปี 2554		ปฏิบัติ ถูกต้อง	ปฏิบัติ ไม่ถูกต้อง
	สถานประกอบการที่ ผ่านการตรวจ (แห่ง)	ลูกจ้างที่ผ่าน การตรวจ (คน)		
1 – 4 คน	-	-	-	-
5 – 9 คน	-	-	-	-
10 – 19 คน	14	149	14	-
20 – 49 คน	18	270	18	-
50 – 99 คน	1	38	1	-
100 – 299 คน	-	-	-	-
300 – 499 คน	-	-	-	-
500 – 999 คน	-	-	-	-
1,000 คน ขึ้นไป	-	-	-	-
รวม	33	457	320	-

ที่มา : สำนักงานสวัสดิการและคุ้มครองแรงงานจังหวัดพิจิตร

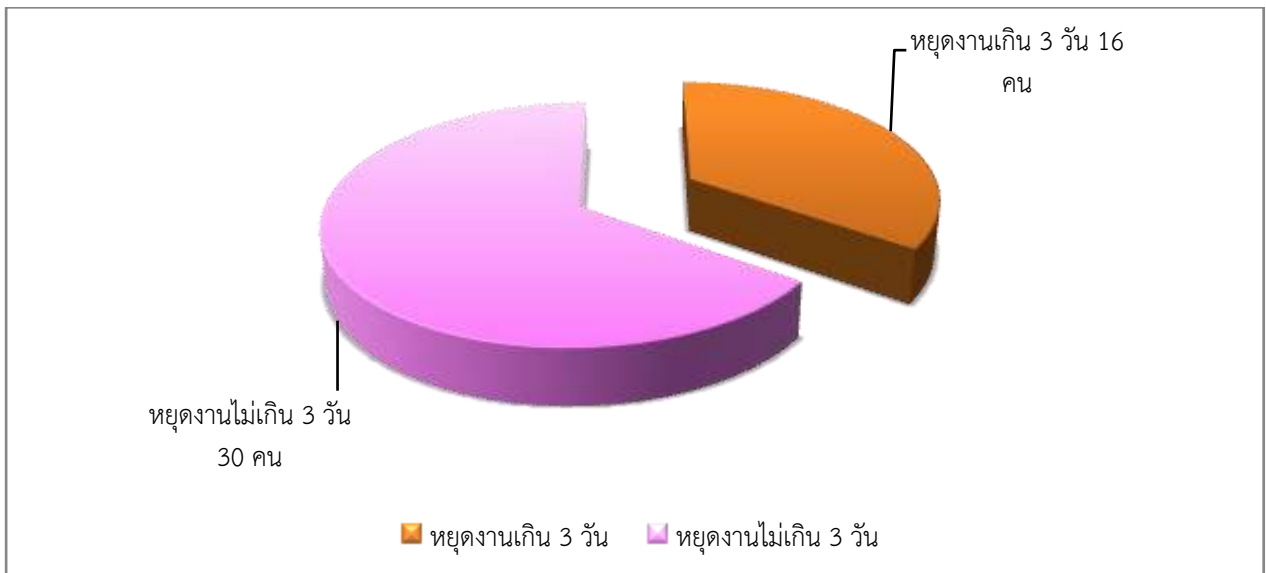
สำหรับการตรวจความปลอดภัยในการทำงาน ซึ่งเป็นเครื่องมือในการคุ้มครองดูแลความปลอดภัย อาชีวอนามัย และสภาพแวดล้อมในการทำงานของลูกจ้าง นอกจากนี้การตรวจความปลอดภัยในการทำงานยังเป็นอีกมาตรการหนึ่งที่ดีดำเนินการเพื่อกระตุ้นส่งเสริมให้เจ้าของสถานประกอบการ เห็นความสำคัญและตระหนักถึงเรื่องความปลอดภัยในการทำงานเพราะหากการทำงานมีความปลอดภัยย่อมส่งผลถึงคุณภาพชีวิตที่ดีของผู้ใช้แรงงานตามมา เมื่อคนงานมีคุณภาพชีวิตที่ดีจะทำงานอย่างมีความสุขและจะส่งผลต่อผลผลิตที่เพิ่มสูงขึ้นของสถานประกอบการอันนำไปสู่ผลกำไรตามมานั่นเอง

ในไตรมาส 3 ปี 2554 ช่วงเดือนกรกฎาคม – กันยายน สำนักงานสวัสดิการและคุ้มครองแรงงานจังหวัดพิจิตรไม่มีการดำเนินการตรวจความปลอดภัยในสถานประกอบการ

4.2 การประสบอันตราย / เจ็บป่วยจากการทำงาน (กองทุนเงินทดแทน)

สำหรับการประสบอันตรายหรือเจ็บป่วยเนื่องจากการทำงานในรอบ ไตรมาส 3 ปี 2554 พบว่า ลูกจ้างประสบอันตรายหรือเจ็บป่วยเนื่องจากการทำงานมีทั้งสิ้น 47 คน จำแนกตามประเภทความร้ายแรง หยุดงานไม่เกิน 3 วัน จำนวน 30 คน (ร้อยละ 63.83) และผู้หยุดงานเกิน 3 วัน จำนวน 16 คน (ร้อยละ 34.04) (แผนภูมิ 19)

แผนภูมิ 19 ผู้ประสบอันตรายหรือเจ็บป่วยเนื่องจากการทำงานในจังหวัดพิจิตร
จำแนกตามความร้ายแรงและขนาดสถานประกอบการ ไตรมาส 3 ปี 2554



ที่มา : สำนักงานประกันสังคมจังหวัดพิจิตร

4.3 การแรงงานสัมพันธ์

นอกเหนือจากภารกิจด้านคุ้มครองแรงงานและดูแลด้านความปลอดภัยทั้งแก่ลูกจ้างและนายจ้าง กระทรวงแรงงานโดยสำนักงานสวัสดิการและคุ้มครองแรงงานจังหวัดพิจิตร ยังมีภารกิจในการส่งเสริมและพัฒนาาระบบแรงงานสัมพันธ์ให้เหมาะสมและสอดคล้องกับเศรษฐกิจ สังคม เพื่อป้องกันความขัดแย้งและเสริมสร้างความร่วมมือที่ดีต่อกันระหว่างนายจ้าง ลูกจ้าง และผู้มีส่วนเกี่ยวข้อง โดยมีเป้าหมายหลักเพื่อสร้างสันติสุขในวงการแรงงาน ให้นายจ้างและลูกจ้าง มีทัศนคติที่ดีต่อกันในการทำงาน เพราะหากนายจ้างลูกจ้างมีความเข้าใจกันเป็นอย่างดีย่อมไม่เกิดปัญหาขัดแย้งขึ้น เมื่อปัญหาข้อขัดแย้งไม่มี พลังในการขับเคลื่อนงานหรือทีมงานก็ได้นำไปสู่การเพิ่มผลผลิตหรือประสิทธิภาพในการปฏิบัติงานลูกจ้างหรือผู้ใช้แรงงานมีความสุขในการทำงานคุณภาพชีวิตย่อมดีขึ้น ขณะเดียวกันนายจ้างก็มีความสุข เนื่องจากมีผลผลิตเพิ่มขึ้นเป็นผลกำไรตามมา

สำหรับข้อเรียกร้อง / ข้อพิพาทแรงงานและข้อขัดแย้งในรอบไตรมาส 3 ปี 2554 (กรกฎาคม - กันยายน) ไม่มีการเกิดข้อเรียกร้อง ข้อพิพาท และข้อขัดแย้ง

4.4 การเลิกจ้างแรงงาน

สำนักงานสวัสดิการและคุ้มครองแรงงานรายงานสถานการณ์เลิกจ้าง ไตรมาส 3 ปี 2554 มีสถานประกอบการที่เลิกกิจการ 2 แห่ง และลูกจ้างถูกเลิกจ้าง จำนวน 33 คน

4.5 การสวัสดิการแรงงาน

กิจกรรมที่ช่วยสนับสนุนส่งเสริมให้ผู้ใช้แรงงานมีคุณภาพชีวิตที่ดีขึ้นนอกเหนือจากการตรวจสอบสถานประกอบการเพื่อให้การคุ้มครองให้ผู้ใช้แรงงานตามที่ได้กล่าวมาแล้ว สำนักงานสวัสดิการและคุ้มครองแรงงานจังหวัดพิจิตร ยังมีภารกิจส่งเสริมการจัดสวัสดิการแรงงานในสถานประกอบการ สำหรับไตรมาส 3 ปี 2554 (กรกฎาคม - กันยายน 2554) ยังไม่มีการดำเนินกิจกรรมที่ส่งเสริม

5) การประกันสังคม

ภารกิจด้านการประกันสังคมเป็นอีกภารกิจหนึ่งของกระทรวงแรงงานโดยสำนักงานประกันสังคมจังหวัด พิษณุโลก มีหน้าที่ดูแลลูกจ้าง / ผู้ประกันตน เพื่อให้มีคุณภาพชีวิตที่ดีขึ้นและมีหลักประกันชีวิตที่มั่นคงเมื่อยามแก่ชรา ข้อมูลไตรมาส 3 ปี 2554 พบว่า มีสถานประกอบการที่ขึ้นทะเบียนประกันสังคมทั้งสิ้น 1,519 แห่ง ผู้ประกันตนตามมาตรา 33 ทั้งสิ้น 19,500 คน (ตารางที่ 9)

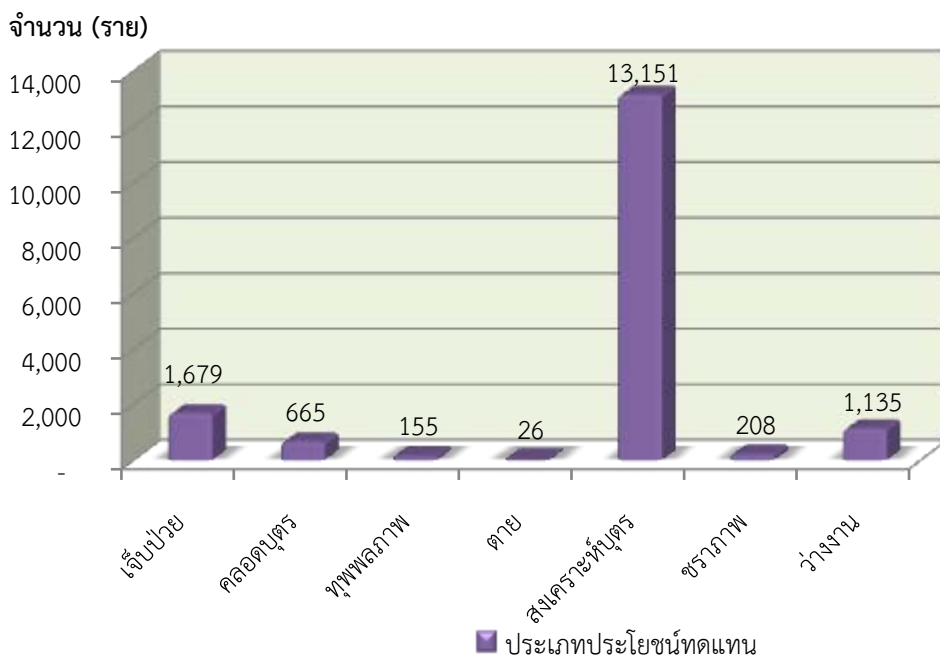
ตารางที่ 9 จำนวนสถานประกอบการและผู้ประกันตนที่อยู่ในข่ายกองทุนประกันสังคมจังหวัดพิษณุโลก
จำแนกตามขนาดสถานประกอบการไตรมาส 3 ปี 2554

ขนาดสถานประกอบการ	จำนวน	
	สถานประกอบการ (แห่ง)	ลูกจ้าง (คน)
1 – 4 คน	878	1,906
5 – 9 คน	264	1,762
10 – 19 คน	215	2,908
20 – 49 คน	109	3,263
50 – 99 คน	30	2,007
100 – 299 คน	17	2,518
300 – 499 คน	4	1,746
500 – 999 คน	-	-
1,000 คนขึ้นไป	2	3,390
รวม	1,519	19,500

ที่มา : สำนักงานประกันสังคมจังหวัดพิษณุโลก

ในด้านการให้ความคุ้มครองสิทธิประโยชน์ต่าง ๆ ในช่วงไตรมาส 3 ปี 2554 สำนักงานประกันสังคม จังหวัดพิจิตร มีการจ่ายสิทธิประโยชน์ทุกกรณี (เจ็บป่วย คลอดบุตร ทูพพลภาพ ตาย สงเคราะห์บุตร ชราภาพ และว่างงาน) จำนวน 17,019 ราย เป็นจำนวนเงิน 25,642,622.36 ล้านบาท สำหรับการจ่ายประโยชน์ทดแทน ที่ผู้ประกันตนมาขอรับบริการสูงสุดในไตรมาสนี้ ได้แก่ กรณีสงเคราะห์บุตร มีผู้ประกันตนใช้บริการ 13,151 ราย คิดเป็นร้อยละ 77.27 ของผู้ใช้บริการทั้งหมดรองลงมาได้แก่ กรณี เจ็บป่วย ว่างงาน และคลอดบุตร โดยมีสัดส่วนร้อยละ 9.87 (1,679 ราย) , ร้อยละ 6.67 (1,135 ราย) และร้อยละ 3.91 (665 ราย) ตามลำดับ (แผนภูมิ 20)

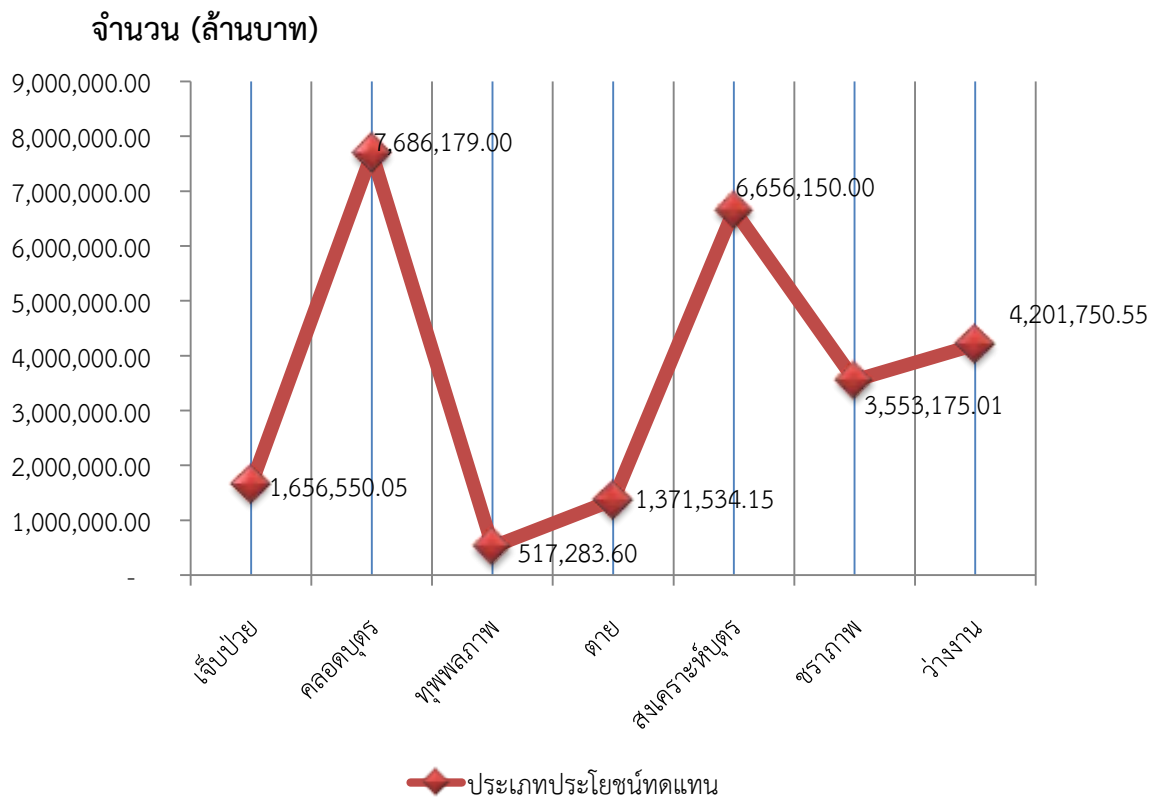
แผนภูมิ 20 ผู้ประกันตนในจังหวัดพิจิตร ที่ใช้บริการกองทุนประกันสังคมจำแนกตามประเภทประโยชน์ทดแทน (ไม่เนื่องจากการทำงาน) ไตรมาส 3 ปี 2554



ที่มา : สำนักงานประกันสังคมจังหวัดพิจิตร

หากพิจารณาตามปริมาณการจ่ายเงินประโยชน์ทดแทน จะพบว่ามี การจ่ายเงินทั้งสิ้น 25,642,622.36 ล้านบาท โดยกรณีคลอดบุตร มีการจ่ายเงินสูงสุด 7,686,179 ล้านบาท คิดเป็นร้อยละ 29.97 ของเงินประโยชน์ทดแทนที่จ่ายทั้งหมด รองลงมา คือ กรณีสงเคราะห์บุตร 6,656,150 ล้านบาท ร้อยละ 25.96 และว่างงาน 4,201,750.55 ล้านบาท ร้อยละ 16.39 ตามลำดับ (แผนภูมิ 21)

แผนภูมิ 21 การจ่ายเงินประโยชน์ทดแทนจังหวัดพิจิตร จำแนกตามประเภทประโยชน์ทดแทน (ไม่เนื่องจากการทำงาน) ไตรมาส 3 ปี 2554



ที่มา : สำนักงานประกันสังคมจังหวัดพิจิตร

เมื่อพิจารณาจำนวนนายจ้างและลูกจ้างที่อยู่ในข่ายกองทุนเงินทดแทนจังหวัดพิจิตร จำแนกตามประเภทอุตสาหกรรมในไตรมาส 3 ปี 2554 (กรกฎาคม - กันยายน) พบว่า อุตสาหกรรมประเภทการผลิตมีมากที่สุดจำนวน 372 แห่ง (คิดเป็นร้อยละ 32.95) จำนวนลูกจ้าง 7,991 คน (คิดเป็นร้อยละ 56.48) รองลงมาอุตสาหกรรมประเภทขายส่ง การขายปลีก การซ่อมแซมยานยนต์ รถจักรยานยนต์ ของใช้ส่วนบุคคล และของใช้ในครัวเรือน มีจำนวน 272 แห่ง ลูกจ้าง 1,697 คน (คิดเป็นร้อยละ 24.09 ของสถานประกอบการ และร้อยละ 11.99 ของลูกจ้าง) (ตารางที่ 10)

ตารางที่ 10 จำนวนนายจ้างและลูกจ้างที่อยู่ในข่ายกองทุนเงินทดแทนจังหวัดพิจิตร จำแนกตามประเภทอุตสาหกรรม ไตรมาส 3 ปี 2554

ประเภทอุตสาหกรรม	จำนวน	
	นายจ้าง / สปก. (แห่ง)	ลูกจ้าง (คน)
1. เกษตรกรรม การป่าไม้และการประมง	6	22
2. การทำเหมืองแร่ และเหมืองหิน	11	1,228
3. การผลิต	373	7,991
4. การไฟฟ้า ก๊าซ และประปา	6	43
5. การก่อสร้าง	114	786
6. การขายส่ง การขายปลีก การซ่อมแซมยานยนต์ รถจักรยานยนต์ ของใช้ส่วนบุคคล และของใช้ในครัวเรือน	272	1,697
7. โรงแรม และภัตตาคาร	46	293
8. การขนส่ง สถานที่เก็บสินค้า และคมนาคม	23	94
9. การเป็นสื่อกลางทางการเงิน	82	504
10. กิจการด้านอสังหาริมทรัพย์ การให้เช่า และกิจกรรมทางธุรกิจ	2	15
11. การบริหารราชการและการป้องกันประเทศรวมทั้งการประกันสังคม	-	-
12. การศึกษา	-	-
13. งานด้านสุขภาพ และสังคมสงเคราะห์	30	444
14. กิจกรรมด้านบริการชุมชน สังคมและบริการส่วนบุคคล อื่น ๆ	24	122
15. ลูกจ้างในครัวเรือนส่วนบุคคล		
16. องค์การระหว่างประเทศ และองค์การต่างประเทศอื่น ๆ และสมาชิก		
17. ไม่ทราบ	141	910
รวม	1,129	14,149

ที่มา : สำนักงานประกันสังคมจังหวัดพิจิตร

6) อัตราค่าจ้างขั้นต่ำจังหวัด

ประกาศคณะกรรมการค่าจ้าง เรื่อง อัตราค่าจ้างขั้นต่ำ (ฉบับที่ 5) ลงวันที่ 13 ธันวาคม พ.ศ. 2553 โดยมีผลใช้บังคับ ตั้งแต่วันที่ 1 มกราคม พ.ศ. 2554 เป็นต้นไป

- ◆ สูงสุด จังหวัดภูเก็ต 221 บาท
- ◆ กรุงเทพมหานคร จังหวัดนครปฐม นนทบุรี ปทุมธานี สมุทรปราการ และสมุทรสาคร 215 บาท
- ◆ ต่ำสุด จังหวัดพะเยา 159 บาท
- ◆ จังหวัดพิจิตร วันละ 163 บาท

7) อัตราค่าจ้างตามมาตรฐานฝีมือ 11 สาขาอาชีพ

หน่วย : บาท ต่อ วัน

กลุ่มสาขาอาชีพ/ สาขาอาชีพ		ระดับ 1	ระดับ 2	ระดับ 3
1. ช่างเครื่องกล				
1.1 ช่างสีรถยนต์	ไม่น้อยกว่า	315	380	445
1.2 ช่างเคาะตัวถังรถยนต์	ไม่น้อยกว่า	335	420	505
1.3 ช่างซ่อมรถยนต์	ไม่น้อยกว่า	275	360	445
2. ภาคบริการ				
2.1 ผู้ประกอบอาหารไทย	ไม่น้อยกว่า	280	360	ไม่มีระดับ 3
2.2 พนักงานนวดไทย	ไม่น้อยกว่า	310	410	510
2.3 นักส่งเสริมสุขภาพแบบองค์รวม สปา ตะวันตก (หัตถบำบัด)	ไม่น้อยกว่า	350	460	ไม่มีระดับ 3
3. ไฟฟ้า อิเล็กทรอนิกส์ และคอมพิวเตอร์				
3.1 ช่างซ่อมไมโครคอมพิวเตอร์	ไม่น้อยกว่า	300	400	500
3.2 ช่างไฟฟ้าภายในอาคาร	ไม่น้อยกว่า	300	400	500
3.3 ช่างไฟฟ้าอุตสาหกรรม	ไม่น้อยกว่า	300	400	500
3.4 ช่างเครื่องปรับอากาศในบ้านและการพาณิชย์ขนาดเล็ก	ไม่น้อยกว่า	300	400	500
3.5 ช่างอิเล็กทรอนิกส์ (โทรทัศน์)	ไม่น้อยกว่า	300	400	500
ทั้งนี้ ให้มีผลใช้บังคับเมื่อพ้นกำหนดเก้าสิบวันนับแต่วันประกาศในราชกิจจานุเบกษาเป็นต้นไป				

อัตราค่าจ้างตามมาตรฐานฝีมือ				
11 สาขาอาชีพ (เพิ่มเติม)				
กลุ่มสาขาอาชีพ/ สาขาอาชีพ		ระดับ 1	ระดับ 2	ระดับ 3
1. ช่างอุตสาหกรรม				
1.1 ช่างเขียนแบบเครื่องกลด้วยคอมพิวเตอร์	ไม่น้อยกว่า	330	430	550
1.2 ช่างเชื่อมแม่เหล็ก	ไม่น้อยกว่า	300	380	500
1.3 ช่างเชื่อมทิก	ไม่น้อยกว่า	370	500	690
2. ช่างก่อสร้าง				
2.1 ช่างไม้ก่อสร้าง	ไม่น้อยกว่า	300	410	520
2.2 ช่างก่ออิฐ	ไม่น้อยกว่า	260	380	500
2.3 ช่างฉาบปูน	ไม่น้อยกว่า	300	410	520
2.4 ช่างอะลูมิเนียมก่อสร้าง	ไม่น้อยกว่า	280	390	500
3. ช่างอุตสาหกรรม				
3.1 ช่างเย็บ	ไม่น้อยกว่า	250	340	430
3.2 ช่างเครื่องประดับ (ประดับอัญมณี)	ไม่น้อยกว่า	300	400	550
3.3 ช่างเครื่องเรือนไม้	ไม่น้อยกว่า	300	350	400
3.4 ช่างบุครุภัณฑ์	ไม่น้อยกว่า	250	315	380
ทั้งนี้ ให้มีผลใช้บังคับเมื่อพ้นกำหนดเก้าสิบวันนับแต่วันประกาศในราชกิจจานุเบกษาเป็นต้นไป				



คณะที่ปรึกษา

ที่ปรึกษา

นายดำรงศักดิ์ แก้วทองคำ แรงงานจังหวัดพิจิตร

นางหงส์ทอง ชิตพันธ์ จัดหางานจังหวัดพิจิตร

นางสาวสุภาภรณ์ ตั้งศิริสกุล ประกันสังคมจังหวัดพิจิตร

นางดวงสมร แกลโกศล สวัสดิการและคุ้มครองแรงงาน

นายประเสริฐ ัญญเจริญ ผู้อำนวยการศูนย์พัฒนาฝีมือแรงงานจังหวัดพิจิตร

คณะทำงาน

นางสาวกมลทิพย์ นันทสารานุกุล นักวิชาการแรงงานชำนาญการ

นางสาวปฎิภา เจียพงษ์ นักวิชาการแรงงานชำนาญการ

นางอำพร บัวทอง นักวิชาการแรงงานชำนาญการ

นางมยุรี สร้อยวิชา เจ้าหน้าที่งานธุรการชำนาญงาน

นางณัฐนันท์ บุญวิจิตต์ เจ้าหน้าที่งานธุรการชำนาญงาน

นางสาวกรรณิการ์ ชาญการคำวงศ์ นักวิชาการพัฒนาฝีมือแรงงานปฏิบัติการ

นายขรรณชัย เวชพร นักวิชาการพัฒนาฝีมือแรงงานปฏิบัติการ

นางทวี น้อยขำ นักจัดการงานทั่วไปชำนาญการ

นางมนัสเนตร ดิษปาน นักวิชาการแรงงานชำนาญการ

นางรัตนาภรณ์ บรรจงปัญญากุล นักวิชาการแรงงานชำนาญการ

นางสาวสุธารัตน์ สังข์เมือง นักวิชาการแรงงานชำนาญการ

นางสาวเพ็ญรวี พยัคเดช นักวิชาการแรงงานชำนาญการ

นายจินดา เอ็มโอช นักวิชาการแรงงานชำนาญการ

นางสาวทักษิณา แสงกระจ่าง เจ้าหน้าที่โครงการเพิ่มประสิทธิภาพศูนย์ข้อมูลแรงงานจังหวัด

ผู้จัดทำ : สำนักงานแรงงานจังหวัดพิจิตร