

## แผนความต่อเนื่องของสำนักงานสถิติจังหวัดพิจิตร

แผนความต่อเนื่อง หรือต่อไปนี้จะเรียกว่า “Business Continuity Plan (BCP)” จัดทำขึ้น เพื่อให้ “หน่วยงาน” สามารถนำไปใช้ในการตอบสนองและปฏิบัติงานในสภาวะวิกฤติหรือเหตุการณ์ฉุกเฉินต่าง ๆ ทั้งที่เกิดจากภัยธรรมชาติ อุบัติเหตุ หรือการมุ่งร้ายต่อองค์กร โดยไม่ให้สภาวะวิกฤติหรือเหตุการณ์ฉุกเฉินดังกล่าวส่งผลให้หน่วยงานต้องหยุดการดำเนินงาน หรือไม่สามารถให้บริการได้อย่างต่อเนื่อง

การที่หน่วยงานไม่มีกระบวนการรองรับให้การดำเนินงานเป็นไปอย่างต่อเนื่อง อาจส่งผลกระทบต่อหน่วยงานในด้านต่าง ๆ เช่น ด้านเศรษฐกิจการเงิน การให้บริการ สังคม ชุมชน สิ่งแวดล้อม ตลอดจนชีวิตและทรัพย์สินของประชาชน เป็นต้น ดังนั้น การจัดทำแผนความต่อเนื่องจึงเป็นสิ่งสำคัญที่จะช่วยให้หน่วยงานสามารถรับมือกับเหตุการณ์ฉุกเฉินที่ไม่คาดคิด และทำให้กระบวนการที่สำคัญ (Critical Business Process) สามารถกลับมาดำเนินการได้อย่างปกติ หรือตามระดับ การให้บริการที่กำหนดไว้ในระยะเวลาที่เหมาะสม ซึ่งจะช่วยให้อาจลดระดับความรุนแรงของผลกระทบที่เกิดขึ้นต่อหน่วยงานได้

### วัตถุประสงค์ (Objectives)

- ◆ เพื่อใช้เป็นแนวทางในการบริหารความต่อเนื่อง
- ◆ เพื่อให้หน่วยงานมีการเตรียมความพร้อมในการรับมือกับสภาวะวิกฤติ
- ◆ เพื่อลดผลกระทบจากการหยุดชะงักในการดำเนินงานหรือการให้บริการ
- ◆ เพื่อบรรเทาความเสียหายให้อยู่ระดับที่ยอมรับได้
- ◆ เพื่อให้ประชาชน เจ้าหน้าที่ หน่วยงานรัฐวิสาหกิจ หน่วยงานภาครัฐ และผู้มีส่วนได้ส่วนเสีย (Stakeholders) มีความเชื่อมั่นในศักยภาพของหน่วยงาน แม้หน่วยงานต้องเผชิญกับเหตุการณ์ร้ายแรงและส่งผลกระทบจนทำให้การดำเนินงานต้องหยุดชะงัก

### สมมติฐานของแผนความต่อเนื่อง (BCP Assumptions)

เอกสารฉบับนี้จัดทำขึ้นภายใต้สมมติฐาน ดังต่อไปนี้

- ◆ เหตุการณ์ฉุกเฉินที่เกิดขึ้นในช่วงเวลาสำคัญต่าง ๆ แต่มิได้ส่งผลกระทบต่อสถานที่ปฏิบัติงานสำรองที่ได้มีการจัดเตรียมไว้
- ◆ หน่วยงานเทคโนโลยีสารสนเทศรองรับการสำรองระบบสารสนเทศต่าง ๆ โดยระบบสารสนเทศสำรองนั้นมิได้รับผลกระทบจากเหตุการณ์ฉุกเฉินเหมือนกับระบบสารสนเทศหลัก
- ◆ “บุคลากร” ที่ถูกระบุในเอกสารฉบับนี้ หมายถึง เจ้าหน้าที่และพนักงานทั้งหมดของหน่วยงาน

### ขอบเขตของแผนความต่อเนื่อง (Scope of BCP)

แผนความต่อเนื่อง (BCP) ฉบับนี้ ใช้รับรองสถานการณ์ กรณีเกิดสภาวะวิกฤติหรือเหตุการณ์ฉุกเฉินในพื้นที่สำนักงานของหน่วยงาน หรือภายในหน่วยงาน ด้วยเหตุการณ์ต่อไปนี้

- ◆ เหตุการณ์อุทกภัย
- ◆ เหตุการณ์อัคคีภัย
- ◆ เหตุการณ์ชุมนุมประท้วง/จลาจล

## การวิเคราะห์ทรัพยากรที่สำคัญ

สภาวะวิกฤตหรือเหตุการณ์ฉุกเฉินมีหลากหลายรูปแบบ ดังนั้นเพื่อให้หน่วยงานสามารถบริหารจัดการ การดำเนินงานขององค์กรให้มีความต่อเนื่อง การจัดหาทรัพยากรที่สำคัญจึงเป็นสิ่งจำเป็น และต้องระบุไว้ใน แผนความต่อเนื่อง ซึ่งการเตรียมการทรัพยากรที่สำคัญ จะพิจารณาจากผลกระทบใน 5 ด้าน ดังนี้

1. **ผลกระทบด้านอาคาร/สถานที่ปฏิบัติงานหลัก** หมายถึง เหตุการณ์ที่เกิดขึ้นทำให้สถานที่ ปฏิบัติงานหลักได้รับความเสียหายหรือไม่สามารถใช้สถานที่ปฏิบัติงานหลักได้ และส่งผลให้ บุคลากรไม่สามารถเข้าไปปฏิบัติงานได้ชั่วคราวหรือระยะยาว
2. **ผลกระทบด้านวัสดุอุปกรณ์ที่สำคัญ/การจัดหาจัดส่งวัสดุอุปกรณ์ที่สำคัญ** หมายถึง เหตุการณ์ ที่เกิดขึ้นทำให้ไม่สามารถใช้งานวัสดุอุปกรณ์ที่สำคัญ หรือไม่สามารถจัดหา/จัดส่งวัสดุอุปกรณ์ที่ สำคัญเพื่อนำไปใช้ในการปฏิบัติงานได้
3. **ผลกระทบด้านเทคโนโลยีสารสนเทศและข้อมูลที่สำคัญ** หมายถึง เหตุการณ์ที่เกิดขึ้นทำให้ ระบบงานเทคโนโลยี หรือระบบสารสนเทศ หรือข้อมูลที่สำคัญไม่สามารถนำมาใช้ในการ ปฏิบัติงานได้ตามปกติ
4. **ผลกระทบด้านบุคลากรหลัก** หมายถึง เหตุการณ์ที่เกิดขึ้นทำให้บุคลากรหลักไม่สามารถมา ปฏิบัติงานได้ตามปกติ
5. **ผลกระทบด้านลูกค้า / ผู้ให้บริการที่สำคัญ** หมายถึง เหตุการณ์ที่เกิดขึ้นทำให้ลูกค้า/ผู้ให้บริการ/ผู้มี ส่วนได้ส่วนเสีย ไม่สามารถติดต่อหรือให้บริการหรือส่งมอบงานได้

## สรุปเหตุการณ์สภาวะวิกฤตและผลกระทบจากเหตุการณ์

เหตุการณ์สภาวะวิกฤต		ผลกระทบ				
		ด้านอาคาร/ สถานที่ ปฏิบัติงาน หลัก	ด้านวัสดุ อุปกรณ์ที่ สำคัญ /การจัดหา จัดส่งวัสดุ อุปกรณ์ที่ สำคัญ	ด้าน เทคโนโลยี สารสนเทศ และข้อมูลที่ สำคัญ	ด้านบุคลากร หลัก	ลูกค้า/ผู้ ให้บริการ/ผู้ มีส่วนได้ส่วน เสีย
1	เหตุการณ์อุทกภัย	✓	✓	✓	✓	✓
2	เหตุการณ์อัคคีภัย	✓	✓	✓	✓	
3	เหตุการณ์ชุมนุม ประท้วง/ จลาจล	✓			✓	

แผนความต่อเนื่อง (BCP) ฉบับนี้ ไม่รองรับการปฏิบัติงานในกรณีที่เหตุขัดข้องเกิดขึ้นจากการดำเนินงานปกติ และเหตุขัดข้องดังกล่าวไม่ส่งผลกระทบต่อระดับสูงต่อการดำเนินงานและการให้บริการของหน่วยงาน เนื่องจากหน่วยงานยังสามารถจัดการหรือปรับปรุงแก้ไขสถานการณ์ได้ภายในระยะเวลาที่เหมาะสม โดยผู้บริหารหน่วยงานหรือผู้บริหารของแต่ละกลุ่มงานและฝ่ายงานสามารถรับผิดชอบและดำเนินการได้ด้วยตนเอง

### ทีมงานแผนความต่อเนื่อง (Business Continuity Plan Team)

เพื่อให้แผนความต่อเนื่อง (BCP) ของฝ่ายวิชาการสถิติและวางแผน/ ฝ่ายปฏิบัติการสถิติสามารถนำไปปฏิบัติได้อย่างมีประสิทธิภาพและเกิดประสิทธิผล จะต้องจัดตั้งทีมงานบริหารความต่อเนื่อง (BCP Team) ขึ้น โดย BCP Team ประกอบด้วย หัวหน้าทีมงานบริหารความต่อเนื่อง และทีมงานบริหารความต่อเนื่องโดยทุกตำแหน่งจะต้องร่วมมือกันดูแล ติดตาม ปฏิบัติงาน และกู้คืนเหตุการณ์ฉุกเฉินในฝ่ายงานของตนเอง ให้สามารถบริหารความต่อเนื่องและกลับสู่สภาวะปกติได้โดยเร็ว ตามบทบาทหน้าที่ที่กำหนดไว้ของทีมงานบริหารความต่อเนื่อง(BCP Team) และในกรณีที่บุคลากรหลักไม่สามารถปฏิบัติหน้าที่ได้ ให้บุคลากรสำรองรับผิดชอบทำหน้าที่ในบทบาทของบุคลากรหลัก ปรากฏดังตารางที่ 1






ตารางที่ 1 รายชื่อบุคลากรและบทบาทของทีมงานบริหารความต่อเนื่อง (BCP Team)

บุคลากรหลัก		บทบาท	บุคลากรสำรอง	
ชื่อ	เบอร์โทรศัพท์		ชื่อ	เบอร์โทรศัพท์
นายอดุลย์ บรรจงจัด สถิติจังหวัดพิจิตร	0 8644 85336	หัวหน้า ทีมงานบริหาร ความต่อเนื่อง	นางสาวพงษ์ทิพย์ คิมแหน หัวหน้าฝ่ายวิชาการสถิติและ วางแผน	0 8616 67608
นางสาวพงษ์ทิพย์ คิมแหน หัวหน้าฝ่ายวิชาการสถิติและ วางแผน	0 8616 67608	ทีมงานบริหาร ความต่อเนื่อง	นายระพีณ เรืองสงคราม ผู้ช่วยพนักงานสถิติ	0 8153 20670
นายบุญเลิศ แดงชาติ หัวหน้าฝ่ายปฏิบัติการสถิติ	0 8829 32479	ทีมงานบริหาร ความต่อเนื่อง	นางอศวิณ มานวงศ์ พนักงานสถิติ	0 8964 45761
นายชวลิต ชีร์กฤษฎ นักวิชาการสถิติปฏิบัติการ	0 8288 02567	ทีมงานบริหาร ความต่อเนื่อง	นางสุพรรณิการ์ มหาวัน พนักงานสถิติ	0 8881 26183

### กลยุทธ์ความต่อเนื่อง (Business Continuity Strategy)

กลยุทธ์ความต่อเนื่อง เป็นแนวทางในการจัดหาและบริหารจัดการทรัพยากรให้มีความพร้อมเมื่อเกิดสภาวะวิกฤต ซึ่งพิจารณาทรัพยากรใน 5 ด้าน ดังตารางที่ 2

ตารางที่ 2 กลยุทธ์ความต่อเนื่อง (Business Continuity Strategy)

ทรัพยากร		กลยุทธ์ความต่อเนื่อง
	อาคาร/ สถานที่ปฏิบัติงานสำรอง	<ul style="list-style-type: none"> <li>กำหนดให้ใช้พื้นที่ปฏิบัติงานสำรองภายในศาลากลาง โดยมี การสำรวจความเหมาะสมของสถานที่ ประสานงาน และการเตรียมความพร้อม กับหน่วยงานเจ้าของพื้นที่</li> </ul>
	วัสดุอุปกรณ์ที่สำคัญ / การจัดหาจัดส่งวัสดุอุปกรณ์ที่สำคัญ	<ul style="list-style-type: none"> <li>กำหนดให้มีการจัดหาคอมพิวเตอร์สำรอง ที่มีคุณลักษณะเหมาะสมกับการใช้งาน พร้อมอุปกรณ์ที่สามารถเชื่อมโยงต่อผ่านอินเทอร์เน็ตเข้าสู่ระบบเทคโนโลยีของหน่วยงานกลาง และกรมบัญชีกลางได้</li> <li>กำหนดให้ใช้คอมพิวเตอร์แบบพกพา (Notebook/ Netbook/ Tablet) ของเจ้าหน้าที่ของหน่วยงานได้เป็นการชั่วคราว หากมีความจำเป็นเร่งด่วนในช่วงระหว่างการจัดหาคอมพิวเตอร์สำรอง ทั้งนี้ ต้องได้รับอนุญาตจากหัวหน้าทีมงานบริหารความต่อเนื่องในการกอบกู้คืนก่อน</li> </ul>
	เทคโนโลยีสารสนเทศและข้อมูลที่สำคัญ	<ul style="list-style-type: none"> <li>ระบบการบริหารเทคโนโลยีสารสนเทศและข้อมูลที่สำคัญของหน่วยงาน มีลักษณะแบบรวมศูนย์ที่ส่วนกลาง (สำนักงานสถิติแห่งชาติ) และเชื่อมโยงระบบเครือข่ายต่อผ่านอินเทอร์เน็ตเพื่อการใช้งาน ทำให้หน่วยงานจังหวัดไม่มีระบบคอมพิวเตอร์สำรอง ดังนั้น หากเกิดภาวะฉุกเฉินต้องรอจนกว่าระบบการบริหารเทคโนโลยีสารสนเทศของหน่วยงานกลางจะกอบกู้ให้สามารถใช้งานได้</li> </ul>
	บุคลากรหลัก	<ul style="list-style-type: none"> <li>กำหนดให้ใช้บุคลากรสำรอง ทดแทนภายในฝ่ายงานหรือกลุ่มงานเดียวกัน</li> <li>กำหนดให้ใช้บุคลากรนอกฝ่ายงานหรือกลุ่มงานในกรณี ที่บุคลากรไม่เพียงพอหรือขาดแคลน</li> </ul>
	ลูกค้า/ผู้ให้บริการที่สำคัญ/ผู้มีส่วนได้ส่วนเสีย	<ul style="list-style-type: none"> <li>ระบบเทคโนโลยีสารสนเทศของจังหวัดพิจิตรกำหนดให้มีผู้ให้บริการเชื่อมโยงระบบเครือข่ายอินเทอร์เน็ต 2 ราย คือ ทีโอที และ CAT ซึ่งหากผู้ให้บริการหลักไม่สามารถให้บริการได้ ระบบเชื่อมโยงจะปรับเปลี่ยนไปยังผู้ให้บริการสำรอง ภายใน .. ชั่วโมง</li> <li>กำหนดให้จัดหาอุปกรณ์เชื่อมโยงระบบเครือข่ายต่อผ่านอินเทอร์เน็ต แบบพกพา (Air Card) ของผู้ให้บริการโทรศัพท์มือถือ เชื่อมโยงการบริหารเทคโนโลยีสารสนเทศและข้อมูลที่สำคัญของหน่วยงานกลางผ่านอินเทอร์เน็ต ในกรณี ที่ผู้ให้บริการเชื่อมโยงระบบเครือข่ายอินเทอร์เน็ตของจังหวัดทั้ง 2 ราย ไม่สามารถให้บริการได้ภายในระยะเวลาที่กำหนด</li> </ul>

### ความต้องการด้านทรัพยากรที่จำเป็นในการบริหารความต่อเนื่อง

การวิเคราะห์ผลกระทบทางธุรกิจ (Business Impact Analysis) พบว่ากระบวนการทำงานที่ฝ่ายงานต้องให้ความสำคัญและกลับมาดำเนินงานหรือฟื้นคืนสภาพให้ได้ภายในระยะเวลาตามที่กำหนดปรากฏดังตารางที่ 3

ตารางที่ 3 ผลกระทบทางธุรกิจ (Business Impact Analysis)

กระบวนการหลัก	ระดับความเร่งด่วน	ระยะเวลาเป้าหมายในการฟื้นคืนสภาพ				
		4 ชั่วโมง	1 วัน	1 สัปดาห์	2 สัปดาห์	1 เดือน
ดำเนินการเกี่ยวกับงานสารบรรณ และงานธุรการทั่วไป	สูง		✓	✓	✓	✓
ดำเนินการเกี่ยวกับงานด้านการเงิน การบัญชี วัสดุ ครุภัณฑ์ การบริหารบุคคล งานติดต่อประสานงาน งานสถิติข้อมูล	ปานกลาง			✓ (2-3 วัน)	✓	✓
ดำเนินการเกี่ยวกับการจัดทำแผนงาน งบประมาณ และเร่งรัดติดตามประเมินผลการปฏิบัติงานของจังหวัด	ต่ำ					✓ (เร่งด่วน ช่วง เดือน (ก.ค.)

สำหรับกระบวนการอื่น ๆ ที่ประเมินแล้ว อาจไม่ได้รับผลกระทบในระดับสูงถึงสูงมาก หรือมีความยืดหยุ่นสามารถชะลอการดำเนินงานและการให้บริการได้ โดยให้ผู้บริหารของฝ่ายงานประเมินความจำเป็นและเหมาะสม ทั้งนี้ หากมีความจำเป็น ให้ปฏิบัติตามแนวทางการบริหารความต่อเนื่องเช่นเดียวกับกระบวนการหลัก

การวิเคราะห์เพื่อกำหนดความต้องการทรัพยากรที่สำคัญ

## 1) ด้านสถานที่ปฏิบัติงานสำรอง (Working Space Requirement) ดังตารางที่ 4

ตารางที่ 4 การระบุพื้นที่การปฏิบัติงานสำรอง

ประเภททรัพยากร	ที่มา	4 ชั่วโมง	1 วัน	1 สัปดาห์	2 สัปดาห์	1 เดือน
พื้นที่สำหรับสถานที่ปฏิบัติงานสำรอง	ศาลากลาง	2 ตร.ม. (1 คน)	4 ตร.ม. (2คน)	6 ตร.ม. (3 คน)	10 ตร.ม. (5 คน)	-
ปฏิบัติงานงานที่บ้าน	-	8 ตร.ม. (4 คน)	6 ตร.ม. (3 คน)	4 ตร.ม. (2 คน)	-	
พื้นที่สำหรับสถานที่ปฏิบัติงานใหม่ในกรณีจำเป็น	ตามที่กำหนดไว้ในแผนบริหารความต่อเนื่อง	-	-	-	-	10 ตร.ม. (5 คน)
รวม		10 ตร.ม. (5 คน)	10 ตร.ม. (5 คน)	10 ตร.ม. (5 คน)	10 ตร.ม. (5 คน)	10 ตร.ม. (5 คน)

## 2) ความต้องการด้านวัสดุอุปกรณ์ (Equipment &amp; Supplies Requirement) ดังตารางที่ 5

ตารางที่ 5 การระบุจำนวนวัสดุอุปกรณ์

ประเภททรัพยากร	ที่มา	4 ชั่วโมง	1 วัน	1 สัปดาห์	2 สัปดาห์	1 เดือน
คอมพิวเตอร์สำรองที่มีคุณลักษณะเหมาะสม	ร้านค้าผ่านกระบวนการจัดซื้อพิเศษ	1 เครื่อง	1 เครื่อง	1 เครื่อง	2 เครื่อง	2 เครื่อง
GFMS Token Key	เจ้าหน้าที่ฝ่ายฯ ที่เก็บรักษา	1 เครื่อง	1 เครื่อง	1 เครื่อง	1 เครื่อง	1 เครื่อง
EGP (ระบบจัดซื้อจัดจ้าง Token Key)	เจ้าหน้าที่ฝ่ายฯ ที่เก็บรักษา	1 เครื่อง	1 เครื่อง	1 เครื่อง	1 เครื่อง	1 เครื่อง
เครื่องพิมพ์ รองรับการใช้งานกับเครื่องคอมพิวเตอร์	ร้านค้าผ่านกระบวนการจัดซื้อพิเศษ	1 เครื่อง	1 เครื่อง	1 เครื่อง	1 เครื่อง	1 เครื่อง
โทรศัพท์พร้อมหมายเลข	ร้านค้าผ่านกระบวนการจัดซื้อพิเศษ	1 เครื่อง	1 เครื่อง	1 เครื่อง	1 เครื่อง	1 เครื่อง
โทรสาร เครื่องสแกนด์ / (Fax/Document Scan Machine) พร้อมหมายเลข	ร้านค้าผ่านกระบวนการจัดซื้อพิเศษ	1 เครื่อง	1 เครื่อง	1 เครื่อง	1 เครื่อง	1 เครื่อง

ประเภททรัพยากร	ที่มา	4 ชั่วโมง	1 วัน	1 สัปดาห์	2 สัปดาห์	1 เดือน
เครื่องถ่ายภาพเอกสาร	ร้านค้า ผ่านกระบวนการ จัดซื้อพิเศษ	1 เครื่อง	1 เครื่อง	1 เครื่อง	1 เครื่อง	1 เครื่อง

### 3) ความต้องการด้านเทคโนโลยีสารสนเทศและข้อมูล (IT & Information Requirement)

เนื่องจากระบบการบริหารเทคโนโลยีสารสนเทศและข้อมูลที่สำคัญของหน่วยงานอยู่ในความดูแลของหน่วยงานกลาง เป็นลักษณะแบบรวมศูนย์ ดังนั้น หน่วยงานจึงใช้ข้อมูลสารสนเทศโดยการเชื่อมโยงระบบของหน่วยงานกับหน่วยงานกลางผ่านเครือข่ายอินเทอร์เน็ต ทำให้หน่วยงานไม่มีระบบคอมพิวเตอร์สำรองและหากระบบมีปัญหาต้องรอให้หน่วยงานกลางกู้คืนระบบการบริหารเทคโนโลยีสารสนเทศก่อนหน่วยงานจึงจะสามารถใช้งานของระบบได้

#### ตารางที่ 6 การระบุความต้องการด้านเทคโนโลยี

ประเภททรัพยากร	แหล่งข้อมูล	4 ชั่วโมง	1 วัน	1 สัปดาห์	2 สัปดาห์	1 เดือน
Email	หน่วยงาน ระบบ IT จังหวัด		✓	✓	✓	✓
GFMS (ระบบเบิกจ่ายเงิน)	หน่วยงาน ระบบ IT จังหวัด			✓ (2-3 วัน)	✓	✓
EGP (ระบบจัดซื้อจัดจ้าง)	หน่วยงาน ระบบ IT จังหวัด			✓ (2-3 วัน)	✓	✓
หนังสือสั่งการต่าง ๆ ออกโดยหน่วยงาน	หน่วยงาน ต่างๆ ที่ได้รับ		✓	✓	✓	✓
หนังสือสั่งการต่าง ๆ	หน่วยงานต้น สังกัด		✓	✓	✓	✓
เอกสารใบแจ้งหนี้	คู่ค้า			✓ (2-3 วัน)	✓	✓
ข้อมูลประกอบการจัดทำ แผนงบประมาณ ประจำปี งบประมาณ	หน่วยงาน ต่าง ๆ ใน จังหวัดและ หน่วยงาน กลาง					✓  (เร่งด่วน ช่วงเดือน ก.ค.)

4) ความต้องการด้านบุคลากรสำหรับความต่อเนื่องเพื่อปฏิบัติงาน (Personnel Requirement) ปรากฏดังตารางที่ 7

ตารางที่ 7 การระบุจำนวนบุคลากรหลักที่จำเป็น

ประเภททรัพยากร	4 ชั่วโมง	1 วัน	1 สัปดาห์	2 สัปดาห์	1 เดือน
จำนวนบุคลากรปฏิบัติงานที่สำนักงาน /สถานที่ปฏิบัติงานสำรอง	1	2	3	5	5
จำนวนบุคลากรปฏิบัติงานที่บ้าน	4	3	2	-	-
รวม	5	5	5	5	5

5) ความต้องการด้านผู้ให้บริการที่สำคัญ (Service Requirement)

ตารางที่ 8 การระบุจำนวนผู้ให้บริการที่ต้องติดต่อหรือขอรับบริการ

ฝ่ายงาน /กลุ่มงาน	4 ชั่วโมง	1 วัน	1 สัปดาห์	2 สัปดาห์	1 เดือน
ผู้ให้บริการเชื่อมโยงระบบเครือข่ายอินเทอร์เน็ต*	1	1	1	1	1
รวม	1	1	1	1	1

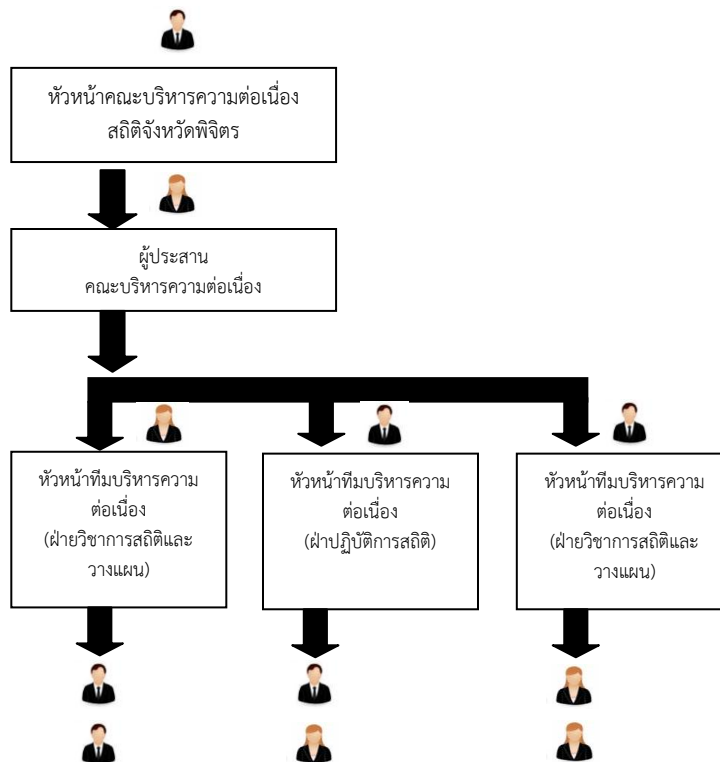
\* หมายเหตุ - ให้จัดหาอุปกรณ์เชื่อมโยงระบบเครือข่ายต่อผ่านอินเทอร์เน็ต แบบพกพา (Air Card) ของผู้ให้บริการโทรศัพท์มือถือ เชื่อมโยงการบริหารเทคโนโลยีสารสนเทศและข้อมูลที่สำคัญของหน่วยงานกลางผ่านอินเทอร์เน็ต ในกรณีผู้ให้บริการหลักและสำรองไม่สามารถให้บริการได้ภายในระยะเวลาที่กำหนด

#### การกำหนดกระบวนการแจ้งเหตุฉุกเฉิน (Call Tree)

กระบวนการ Call Tree คือ กระบวนการแจ้งเหตุฉุกเฉินให้กับสมาชิกในคณะบริหารความต่อเนื่องและทีมงานบริหารความต่อเนื่องตามรายชื่อที่ปรากฏในตารางข้อมูลรายชื่อ โดยมีวัตถุประสงค์เพื่อให้สามารถบริหารจัดการในการติดต่อบุคลากรของหน่วยงาน ภายหลังจากมีการประกาศเหตุการณ์ฉุกเฉินหรือสภาวะวิกฤต

กระบวนการ Call Tree จะเริ่มต้นที่หัวหน้าคณะบริหารความต่อเนื่องแจ้งให้ผู้ประสานงานคณะบริหารความต่อเนื่องทราบถึงเหตุการณ์ฉุกเฉิน เพื่อให้ผู้ประสานงานฯ แจ้งให้หัวหน้าทีมบริหารความต่อเนื่องรับทราบเหตุการณ์ฉุกเฉินและการประกาศใช้แผนความต่อเนื่อง ตามสายงานการบังคับบัญชาของแต่ละงาน จากนั้นหัวหน้าฝ่ายงาน/ส่วนงานมีหน้าที่แจ้งไปยังบุคลากรภายใต้การบังคับบัญชาเพื่อรับทราบเหตุการณ์ฉุกเฉินและการประกาศใช้แผนความต่อเนื่องของหน่วยงานตามช่องทางติดต่อสื่อสารที่ได้ระบุในแผนความต่อเนื่อง





รูปที่ 1 กระบวนการแจ้งเหตุฉุกเฉิน Call Tree

#### การกำหนดแนวทางการตอบสนองเหตุการณ์และกอบกู้กระบวนการ

ขั้นตอนในการบริหารความต่อเนื่องและกอบกู้กระบวนการ แบ่งออกเป็น 3 ขั้นตอนตามระยะเวลา ดังนี้

- การตอบสนองต่อเหตุการณ์ทันที ภายใน 24 ชั่วโมง
- การตอบสนองต่อเหตุการณ์ในระยะแรก ภายใน 7 วัน
- การตอบสนองต่อเหตุการณ์และกู้คือกระบวนการปฏิบัติงานในระยะเวลาดำเนิน 7 วัน

#### ขั้นตอนการบริหารความต่อเนื่องและกอบกู้กระบวนการ

##### วันที่ 1 (ภายใน 24 ชั่วโมง) การตอบสนองต่อเหตุการณ์ทันที

ในการปฏิบัติการใดๆ ให้บุคลากรของฝ่ายฯ คำนึงถึงความปลอดภัยในชีวิตของตนเองและบุคลากรอื่นๆ และปฏิบัติตามแนวทางและแผนเผชิญเหตุและขั้นตอนการปฏิบัติงานที่หน่วยงานตนเองและสำนักงานป้องกันและบรรเทาสาธารณภัยจังหวัดกำหนดขึ้นอย่างเคร่งครัด

ขั้นตอนและกิจกรรม	บทบาทความรับผิดชอบ	ดำเนินการแล้วเสร็จ
- แจ้งเหตุฉุกเฉิน วิกฤติ ตามกระบวนการ Call Tree ให้กับบุคลากรในฝ่ายฯ <u>ภายหลังได้รับแจ้งจากหัวหน้าคณะกรรมการความต่อเนื่องของหน่วยงาน</u>	หัวหน้าทีมงานบริหารความต่อเนื่องของฝ่ายฯ	<input type="checkbox"/>
- จัดประชุมทีมงานบริหารความต่อเนื่อง เพื่อประเมินความเสียหาย ผลกระทบต่อการดำเนินงาน การให้บริการ และทรัพยากรสำคัญที่ต้องใช้ในการบริหารความต่อเนื่อง	ทีมงานบริหารความต่อเนื่องของฝ่ายฯ	<input type="checkbox"/>

- ทบทวนกระบวนการงานที่มีความเร่งด่วน หรือส่งผลกระทบอย่างสูง (หากไม่ดำเนินการ) ดังนั้น จำเป็นต้องดำเนินงานหรือปฏิบัติด้วยมือ (Manual Processing)		
- ระบุและสรุปรายชื่อบุคลากรในฝ่ายฯ ที่ได้รับบาดเจ็บหรือเสียชีวิต	หัวหน้าฝ่ายฯ	<input type="checkbox"/>
- รายงานหัวหน้าคณะกรรมการความต่อเนื่องของหน่วยงานทราบ โดยครอบคลุมประเด็นดังนี้ <ul style="list-style-type: none"> <li>• จำนวนและรายชื่อบุคลากรที่ได้รับบาดเจ็บ / เสียชีวิต</li> <li>• ความเสียหายและผลกระทบต่อการดำเนินงาน และการให้บริการ</li> <li>• ทรัพยากรสำคัญที่ต้องใช้ในการบริหารความต่อเนื่อง</li> <li>• กระบวนการที่มีความเร่งด่วนและส่งผลกระทบอย่างสูงหากไม่ดำเนินการ และจำเป็นต้องดำเนินงานหรือปฏิบัติงานด้วยมือ</li> </ul>	หัวหน้าทีมงานบริหารความต่อเนื่องของฝ่ายฯ	<input type="checkbox"/>
- สื่อสารและรายงานสถานการณ์แก่บุคลากรในฝ่ายฯ ให้ทราบ <u>ตามเนื้อหาและข้อความที่ได้รับการพิจารณา และเห็นชอบจากคณะกรรมการความต่อเนื่องของหน่วยงานแล้ว</u>	หัวหน้า ทีมงานบริหารความต่อเนื่องของฝ่ายฯ	<input type="checkbox"/>
- ประเมินและระบุกระบวนการหลัก และงานเร่งด่วน ที่จำเป็นต้องดำเนินการให้แล้วเสร็จ ภายใน 1- 5 วันข้างหน้า	หัวหน้าและทีมงานบริหารความต่อเนื่องของฝ่ายฯ	<input type="checkbox"/>
- ประเมินศักยภาพและความสามารถของหน่วยงานฯ ในการดำเนินงานเร่งด่วนข้างต้น ภายใต้ข้อจำกัดและสถานะวิกฤต พร้อมระบุทรัพยากรที่จำเป็นต้องใช้ในการบริหารความต่อเนื่องตามแผนการจัดหาทรัพยากร	หัวหน้าและทีมงานบริหารความต่อเนื่องของฝ่ายฯ	<input type="checkbox"/>
- รายงานความคืบหน้าให้แก่หัวหน้าคณะกรรมการความต่อเนื่องของหน่วยงานทราบ <u>พร้อมขออนุมัติการดำเนินงานหรือปฏิบัติงานด้วยมือ (Manual Processing) สำหรับกระบวนการที่มีความเร่งด่วนและส่งผลกระทบอย่างสูงหากไม่ดำเนินการ</u>	หัวหน้าทีมงานบริหารความต่อเนื่องของฝ่ายฯ	
- ติดต่อและประสานงานกับหน่วยงานที่เกี่ยวข้องในการจัดหาทรัพยากรที่จำเป็นต้องใช้ในการบริหารความต่อเนื่อง ได้แก่ <ul style="list-style-type: none"> <li>▪ สถานที่ปฏิบัติงานสำรอง</li> <li>▪ วัสดุอุปกรณ์ที่สำคัญ</li> <li>▪ เทคโนโลยีสารสนเทศและข้อมูลที่สำคัญ</li> </ul>	หัวหน้าและทีมงานบริหารความต่อเนื่องของฝ่ายฯ <ul style="list-style-type: none"> <li>• ฝ่ายวิชาการสถิติฯ</li> <li>• ฝ่ายวิชาการสถิติฯ/ฝ่ายปฏิบัติการฯ</li> <li>• ฝ่ายวิชาการสถิติฯ /</li> </ul>	<input type="checkbox"/> <input type="checkbox"/> <input type="checkbox"/>

<ul style="list-style-type: none"> <li>▪ บุคลากรหลัก</li> <li>▪ คู่ค้า/ผู้ให้บริการที่สำคัญ/ผู้มีส่วนได้ส่วนเสีย</li> </ul>	<p>หน่วยงาน</p> <ul style="list-style-type: none"> <li>● หน่วยงาน</li> <li>● หน่วยงาน/ฝ่ายปฏิบัติการฯ</li> </ul>	<input type="checkbox"/> <input type="checkbox"/>
- พิจารณาดำเนินการหรือปฏิบัติงานด้วยมือ (Manual) เฉพาะงานเร่งด่วน หากไม่ดำเนินการจะส่งผลกระทบต่ออย่างสูงและไม่สามารถรอได้ ทั้งนี้ ต้องได้รับการอนุมัติ	หัวหน้าและทีมงานบริหารความ ต่อเนื่องของฝ่ายฯ	<input type="checkbox"/>
- ระบุหน่วยงานที่เป็นคู่ค้า/ผู้ให้บริการสำหรับงานเร่งด่วน เพื่อแจ้งสถานการณ์และแนวทางในการบริหารงานให้มีความต่อเนื่องตาม <u>ความเห็นของคณะบริหารความต่อเนื่องของหน่วยงาน</u>	หัวหน้าและทีมงานบริหารความ ต่อเนื่องของฝ่ายฯ	<input type="checkbox"/>
- บันทึก (Log Book) และทบทวนกิจกรรมและงานต่างๆ ที่ทีมงานบริหารความต่อเนื่องของฝ่ายฯ ต้องดำเนินการ (พร้อมระบุรายละเอียด ผู้ดำเนินการ และเวลา) อย่างสม่ำเสมอ	ทีมงานบริหารความต่อเนื่อง ของฝ่ายฯ	<input type="checkbox"/>
- แจ้งสรุปสถานการณ์และขั้นตอนการดำเนินการสำหรับในวันถัดไป ให้กับบุคลากรหลักในฝ่ายฯ เพื่อรับทราบและดำเนินการ อาทิ แจ้งวัน เวลา และสถานที่ปฏิบัติงานสำรอง	หัวหน้า ทีมงานบริหารความ ต่อเนื่องของฝ่ายฯ	<input type="checkbox"/>
- รายงานความคืบหน้าให้แก่หัวหน้าคณะบริหารความต่อเนื่องของหน่วยงานอย่างสม่ำเสมอหรือตามที่ได้กำหนดไว้	หัวหน้าและทีมงานบริหารความ ต่อเนื่องของฝ่ายฯ	<input type="checkbox"/>

### วันที่ 2-7 การตอบสนองในระยะสั้น

ในการปฏิบัติการใดๆ ให้บุคลากรของฝ่ายฯ คำนึงถึงความปลอดภัยในชีวิตของตนเองและบุคลากรอื่นๆ และปฏิบัติตามแนวทางและแผนเผชิญเหตุและขั้นตอนการปฏิบัติงานที่หน่วยงานตนเองและสำนักงานป้องกันและบรรเทาสาธารณภัยจังหวัดกำหนดขึ้นอย่างเคร่งครัด

ขั้นตอนและกิจกรรม	บทบาทความรับผิดชอบ	ดำเนินการแล้วเสร็จ
- ติดตามสถานะภาพการกอบกู้คืนมาของทรัพยากรที่ได้รับผลกระทบ ประเมินความจำเป็นและระยะเวลาที่ต้องใช้ในการกอบกู้คืน	หัวหน้าและทีมงานบริหารความ ต่อเนื่องของฝ่ายฯ	<input type="checkbox"/>
- ตรวจสอบกับหน่วยงาน ความพร้อมและข้อจำกัดในการจัดหาทรัพยากรที่จำเป็นต่อการบริหารความต่อเนื่อง ได้แก่ <ul style="list-style-type: none"> <li>▪ สถานที่ปฏิบัติงานสำรอง</li> <li>▪ วัสดุอุปกรณ์ที่สำคัญ</li> <li>▪ เทคโนโลยีสารสนเทศและข้อมูลที่สำคัญ</li> </ul>	<input type="checkbox"/> <input type="checkbox"/> <input type="checkbox"/>	

<ul style="list-style-type: none"> <li>▪ บุคลากรหลัก</li> <li>▪ คู่ค้า/ผู้ให้บริการที่สำคัญ/ผู้มีส่วนได้ส่วนเสีย</li> </ul>	<ul style="list-style-type: none"> <li>● ฝ่ายวิชาการสถิติฯ / หน่วยงาน</li> <li>● หน่วยงาน</li> <li>● หน่วยงาน</li> </ul>	<input type="checkbox"/>  <input type="checkbox"/>
<p>- รายงานหัวหน้าคณะบริหารความต่อเนื่องของหน่วยงาน ความพร้อม ข้อจำกัด และข้อเสนอแนะ ในการจัดหาทรัพยากรที่จำเป็นต้องใช้ในการบริหารความต่อเนื่อง</p>	<p>หัวหน้าทีมงานบริหารความต่อเนื่องของฝ่ายฯ</p>	<input type="checkbox"/>
<p>- ประสานงานและดำเนินการจัดหาทรัพยากรที่จำเป็นต้องใช้ในการบริหารความต่อเนื่อง ได้แก่</p> <ul style="list-style-type: none"> <li>● สถานที่ปฏิบัติงานสำรอง</li> <li>● วัสดุอุปกรณ์ที่สำคัญ</li> <li>● เทคโนโลยีสารสนเทศและข้อมูลที่สำคัญ</li> <li>● บุคลากรหลัก</li> <li>● คู่ค้า/ผู้ให้บริการที่สำคัญ/ผู้มีส่วนได้ส่วนเสีย</li> </ul>	<p>หัวหน้าและทีมงานบริหารความต่อเนื่องของฝ่ายฯ</p> <ul style="list-style-type: none"> <li>● ฝ่ายวิชาการสถิติฯ</li> <li>● ฝ่ายวิชาการสถิติฯ/ฝ่ายปฏิบัติการฯ</li> <li>● ฝ่ายวิชาการสถิติฯ/หน่วยงาน</li> <li>● หน่วยงาน</li> <li>● หน่วยงาน</li> </ul>	<input type="checkbox"/>
<p>- ดำเนินการกอบกู้และจัดหาข้อมูลและรายงานต่างๆ ที่จำเป็นต้องใช้ในการดำเนินงานและให้บริการตามตารางที่ 6</p>	<p>ฝ่ายวิชาการสถิติฯ/ฝ่ายปฏิบัติการฯ</p>	<input type="checkbox"/>
<p>- ดำเนินงานและให้บริการ ภายใต้ทรัพยากรที่จัดหาเพื่อบริหารความต่อเนื่อง:</p> <ul style="list-style-type: none"> <li>● สถานที่ปฏิบัติงานสำรอง</li> <li>● วัสดุอุปกรณ์ที่สำคัญ</li> <li>● เทคโนโลยีสารสนเทศและข้อมูลที่สำคัญ</li> <li>● บุคลากรหลัก</li> <li>● คู่ค้า ผู้ให้บริการที่สำคัญ /</li> </ul>		<input type="checkbox"/>
<p>- แจ้งสถานการณ์และแนวทางในการบริหารความต่อเนื่องแก่ผู้ใช้บริการ/คู่ค้า/ที่ได้รับผลกระทบ</p>	<p>หัวหน้าและทีมงานบริหารความต่อเนื่องของฝ่ายฯ</p>	<input type="checkbox"/>
<p>- บันทึก (Log Book) และทบทวนกิจกรรมและงานต่างๆ ที่ทีมงานบริหารความต่อเนื่องของฝ่ายฯ พร้อม) อย่าง (ระบุรายละเอียด ผู้ดำเนินการ และเวลาสม่ำเสมอ</p>	<p>ทีมงานบริหารความต่อเนื่องของฝ่ายฯ</p>	<input type="checkbox"/>
<p>- แจ้งสรุปสถานการณ์และขั้นตอนการดำเนินการต่อไปสำหรับในวันถัดไป ให้กับบุคลากรในฝ่ายฯ</p>	<p>หัวหน้า ทีมงานบริหารความต่อเนื่องของฝ่ายฯ</p>	<input type="checkbox"/>
<p>- รายงานความคืบหน้าให้แก่หัวหน้าคณะบริหารความต่อเนื่องของหน่วยงาน ตามเวลาที่ได้กำหนดไว้</p>	<p>หัวหน้าและทีมงานบริหารความต่อเนื่องของฝ่ายฯ</p>	<input type="checkbox"/>

### วันที่ 8 การตอบสนองระยะกลาง (1 สัปดาห์)

ในการปฏิบัติการใดๆ ให้บุคลากรของฝ่ายฯ คำนึงถึงความปลอดภัยในชีวิตของตนเองและบุคลากรอื่นๆ และปฏิบัติตามแนวทางและแผนเผชิญเหตุและขั้นตอนการปฏิบัติงานที่หน่วยงานตนเองและสำนักงานป้องกันและบรรเทาสาธารณภัยจังหวัดกำหนดขึ้นอย่างเคร่งครัด

ขั้นตอนและกิจกรรม	บทบาทความรับผิดชอบ	ดำเนินการแล้วเสร็จ
- ติดตามสถานะภาพการกอบกู้คืนมาของทรัพยากรที่ได้รับผลกระทบ และประเมินความจำเป็นและระยะเวลาที่ต้องใช้ในการกอบกู้คืน	หัวหน้าและทีมงานบริหารความต่อเนื่องของฝ่ายฯ	<input type="checkbox"/>
- ระบุทรัพยากรที่จำเป็นต้องใช้ เพื่อดำเนินงานและให้บริการตามปกติ		
- รายงานหัวหน้าคณะกรรมการความต่อเนื่องของหน่วยงานสถานะภาพการกอบกู้คืนมาของทรัพยากรที่ได้รับผลกระทบ และทรัพยากรที่จำเป็นต้องใช้เพื่อดำเนินงานและให้บริการตามปกติ	หัวหน้าทีมงานบริหารความต่อเนื่องของฝ่ายฯ	<input type="checkbox"/>
- ประสานงานและดำเนินการจัดหาทรัพยากรที่จำเป็นต้องใช้เพื่อดำเนินงานและให้บริการตามปกติ: <ul style="list-style-type: none"> <li>● สถานที่ปฏิบัติงานสำรอง</li> <li>● วัสดุอุปกรณ์ที่สำคัญ</li> <li>● เทคโนโลยีสารสนเทศและข้อมูลที่สำคัญ</li> <li>● บุคลากรหลัก</li> <li>● คู่ค้า/ผู้ให้บริการที่สำคัญ/ผู้มีส่วนได้ส่วนเสีย / ผู้ให้บริการที่สำคัญ</li> </ul>	หัวหน้าและทีมงานบริหารความต่อเนื่องของฝ่ายฯ <ul style="list-style-type: none"> <li>● ฝ่ายวิชาการสถิติฯ</li> <li>● ฝ่ายวิชาการสถิติฯและฝ่ายฝ่ายปฏิบัติการฯ</li> <li>● ฝ่ายวิชาการสถิติฯ / หน่วยงาน</li> <li>● หน่วยงาน</li> <li>● หน่วยงาน/ฝ่ายวิชาการสถิติฯ/ฝ่ายปฏิบัติการฯ</li> </ul>	<input type="checkbox"/>
- แจกสรุปลสถานการณ์และการเตรียมความพร้อมด้านทรัพยากรต่างๆ เพื่อดำเนินงานและให้บริการตามปกติให้กับบุคลากรในฝ่ายฯ	หัวหน้า ทีมงานบริหารความต่อเนื่องของฝ่ายฯ	<input type="checkbox"/>
- บันทึก (Log Book) และทบทวนกิจกรรมและงานต่างๆ ที่ทีมงานบริหารความต่อเนื่องของฝ่ายฯ พร้อม) อย่าง (ระบุรายละเอียด ผู้ดำเนินการ และเวลาสม่ำเสมอ	ทีมงานบริหารความต่อเนื่องของฝ่ายฯ	<input type="checkbox"/>
- รายงานความคืบหน้าให้แก่หัวหน้าคณะกรรมการความต่อเนื่องของหน่วยงาน ตามเวลาที่ได้กำหนดไว้	หัวหน้าและทีมงานบริหารความต่อเนื่องของฝ่ายฯ	<input type="checkbox"/>