

แผนความต่อเนื่องของสำนักงานเกษตรและสหกรณ์จังหวัดพิจิตร

แผนความต่อเนื่อง หรือต่อไปนี้จะเรียกว่า “Business Continuity Plan (BCP)” จัดทำขึ้น เพื่อให้ “หน่วยงาน” สามารถนำไปใช้ในการตอบสนองและปฏิบัติงานในสภาวะวิกฤติหรือเหตุการณ์ฉุกเฉินต่าง ๆ ทั้งที่เกิดจากภัยธรรมชาติ อุบัติเหตุ หรือการมุ่งร้ายต่อองค์กร โดยไม่ให้สภาวะวิกฤติหรือเหตุการณ์ฉุกเฉินดังกล่าวส่งผลให้หน่วยงานต้องหยุดการดำเนินงาน หรือไม่สามารถให้บริการได้อย่างต่อเนื่อง

การที่หน่วยงานไม่มีกระบวนการรองรับให้การดำเนินงานเป็นไปอย่างต่อเนื่อง อาจส่งผลกระทบต่อหน่วยงานในด้านต่าง ๆ เช่น ด้านเศรษฐกิจการเงิน การให้บริการ สังคม ชุมชน สิ่งแวดล้อม ตลอดจนชีวิตและทรัพย์สินของประชาชน เป็นต้น ดังนั้น การจัดทำแผนความต่อเนื่องจึงเป็นสิ่งสำคัญที่จะช่วยให้หน่วยงานสามารถรับมือกับเหตุการณ์ฉุกเฉินที่ไม่คาดคิด และทำให้กระบวนการที่สำคัญ (Critical Business Process) สามารถกลับมาดำเนินการได้อย่างปกติ หรือตามระดับ การให้บริการที่กำหนดไว้ในระยะเวลาที่เหมาะสม ซึ่งจะช่วยให้อาจลดระดับความรุนแรงของผลกระทบที่เกิดขึ้นต่อหน่วยงานได้

วัตถุประสงค์ (Objectives)

- เพื่อใช้เป็นแนวทางในการบริหารความต่อเนื่อง
- เพื่อให้หน่วยงานมีการเตรียมความพร้อมในการรับมือกับสภาวะวิกฤติ
- เพื่อลดผลกระทบจากการหยุดชะงักในการดำเนินงานหรือการให้บริการ
- เพื่อบรรเทาความเสียหายให้อยู่ระดับที่ยอมรับได้
- เพื่อให้ประชาชน เจ้าหน้าที่ หน่วยงานรัฐวิสาหกิจ หน่วยงานภาครัฐ และผู้มีส่วนได้ส่วนเสีย (Stakeholders) มีความเชื่อมั่นในศักยภาพของหน่วยงาน แม้หน่วยงานต้องเผชิญกับเหตุการณ์ร้ายแรงและส่งผลกระทบจนทำให้การดำเนินงานต้องหยุดชะงัก

สมมติฐานของแผนความต่อเนื่อง (BCP Assumptions)

เอกสารฉบับนี้จัดทำขึ้นภายใต้สมมติฐาน ดังต่อไปนี้

- เหตุการณ์ฉุกเฉินที่เกิดขึ้นในช่วงเวลาสำคัญต่าง ๆ แต่มิได้ส่งผลกระทบต่อสถานที่ปฏิบัติงานสำรองที่ได้มีการจัดเตรียมไว้
- หน่วยงานเทคโนโลยีสารสนเทศรับผิดชอบในการสำรองระบบสารสนเทศต่าง ๆ โดยระบบสารสนเทศสำรองมิได้รับผลกระทบจากเหตุการณ์ฉุกเฉินเหมือนกับระบบสารสนเทศหลัก
- “บุคลากร” ที่ถูกระบุในเอกสารฉบับนี้ หมายถึง เจ้าหน้าที่และพนักงานทั้งหมดของหน่วยงาน

ขอบเขตของแผนความต่อเนื่อง (Scope of BCP)

แผนความต่อเนื่อง (BCP) ฉบับนี้ ใช้รับรองสถานการณ์ กรณีเกิดสภาวะวิกฤตหรือเหตุการณ์ฉุกเฉินในพื้นที่สำนักงานของหน่วยงาน หรือภายในหน่วยงาน ด้วยเหตุการณ์ต่อไปนี้

- เหตุการณ์อุทกภัย
- เหตุการณ์อัคคีภัย
- เหตุการณ์ชุมนุมประท้วง/จลาจล

การวิเคราะห์ทรัพยากรที่สำคัญ

สภาวะวิกฤตหรือเหตุการณ์ฉุกเฉินมีหลากหลายรูปแบบ ดังนั้นเพื่อให้หน่วยงานสามารถบริหารจัดการการดำเนินงานขององค์กรให้มีความต่อเนื่อง การจัดหาทรัพยากรที่สำคัญจึงเป็นสิ่งจำเป็น และต้องระบุไว้ในแผนความต่อเนื่อง ซึ่งการเตรียมการทรัพยากรที่สำคัญ จะพิจารณาจากผลกระทบใน 5 ด้าน ดังนี้

1. **ผลกระทบด้านอาคาร/สถานที่ปฏิบัติงานหลัก** หมายถึง เหตุการณ์ที่เกิดขึ้นทำให้สถานที่ปฏิบัติงานหลักได้รับความเสียหายหรือไม่สามารถใช้สถานที่ปฏิบัติงานหลักได้ และส่งผลให้บุคลากรไม่สามารถเข้าไปปฏิบัติงานได้ชั่วคราวหรือระยะยาว
2. **ผลกระทบด้านวัสดุอุปกรณ์ที่สำคัญ/การจัดหาจัดส่งวัสดุอุปกรณ์ที่สำคัญ** หมายถึง เหตุการณ์ที่เกิดขึ้นทำให้ไม่สามารถใช้งานวัสดุอุปกรณ์ที่สำคัญ หรือไม่สามารถจัดหา/จัดส่งวัสดุอุปกรณ์ที่สำคัญได้
3. **ผลกระทบด้านเทคโนโลยีสารสนเทศและข้อมูลที่สำคัญ** หมายถึง เหตุการณ์ที่เกิดขึ้นทำให้ระบบงานเทคโนโลยี หรือระบบสารสนเทศ หรือข้อมูลที่สำคัญไม่สามารถนำมาใช้ในการปฏิบัติงานได้ตามปกติ
4. **ผลกระทบด้านบุคลากรหลัก** หมายถึง เหตุการณ์ที่เกิดขึ้นทำให้บุคลากรหลักไม่สามารถมาปฏิบัติงานได้ตามปกติ
5. **ผลกระทบด้านลูกค้า / ผู้ให้บริการที่สำคัญ** หมายถึง เหตุการณ์ที่เกิดขึ้นทำให้ลูกค้า/ผู้ให้บริการ/ผู้มีส่วนได้ส่วนเสีย ไม่สามารถติดต่อหรือให้บริการหรือส่งมอบงานได้

สรุปเหตุการณ์สภาวะวิกฤตและผลกระทบจากเหตุการณ์

เหตุการณ์สภาวะวิกฤต	ผลกระทบ
---------------------	---------

		ด้านอาคาร/ สถานที่ ปฏิบัติงาน หลัก	ด้านวัสดุ อุปกรณ์ที่ สำคัญ /การจัดการ จัดส่งวัสดุ อุปกรณ์ที่ สำคัญ	ด้าน เทคโนโลยี สารสนเทศ และข้อมูล ที่สำคัญ	ด้านบุคลากร หลัก	ลูกค้า/ผู้ ให้บริการ/ผู้ มีส่วนได้ส่วน เสีย
1	เหตุการณ์อุทกภัย	✓	✓	✓	✓	✓
2	เหตุการณ์อัคคีภัย	✓	✓	✓	✓	
3	เหตุการณ์ชุมนุม ประท้วง/ จลาจล	✓			✓	
		บุคลากรหลัก	บทบาท	บุคลากรสำรอง		

แผนความต่อเนื่อง (BCP) ฉบับนี้ ไม่รองรับการปฏิบัติงานในกรณีที่เหตุขัดข้องเกิดขึ้นจากการดำเนินงานปกติ และเหตุขัดข้องดังกล่าวไม่ส่งผลกระทบต่อการทำงานและการให้บริการของหน่วยงาน เนื่องจากหน่วยงานยังสามารถจัดการหรือปรับปรุงแก้ไขสถานการณ์ได้ภายในระยะเวลาที่เหมาะสม โดยผู้บริหารหน่วยงานหรือผู้บริหารของแต่ละกลุ่มงานและฝ่ายงานสามารถรับผิดชอบและดำเนินการได้ด้วยตนเอง

ทีมงานแผนความต่อเนื่อง (Business Continuity Plan Team)

เพื่อให้แผนความต่อเนื่อง (BCP) ของสำนักงานเกษตรและสหกรณ์จังหวัดพิจิตรสามารถนำไปปฏิบัติได้อย่างมีประสิทธิภาพและเกิดประสิทธิผล จะต้องจัดตั้งทีมงานบริหารความต่อเนื่อง (BCP Team) ขึ้น โดย BCP Team ประกอบด้วย หัวหน้าทีมงานบริหารความต่อเนื่อง และทีมงานบริหารความต่อเนื่องโดยทุกตำแหน่งจะต้องร่วมมือกันดูแล ติดตาม ปฏิบัติงาน และกู้คืนเหตุการณ์ฉุกเฉินในฝ่ายงานของตนเอง ให้สามารถบริหารความต่อเนื่องและกลับสู่สภาวะปกติได้โดยเร็ว ตามบทบาทหน้าที่ที่กำหนดไว้ของทีมงานบริหารความต่อเนื่อง(BCP Team) และในกรณีที่บุคลากรหลักไม่สามารถปฏิบัติหน้าที่ได้ ให้บุคลากรสำรองรับผิดชอบทำหน้าที่ในบทบาทของบุคลากรหลัก ปรากฏดังตารางที่ 1


ตารางที่ 1 รายชื่อบุคลากรและบทบาทของทีมงานบริหารความต่อเนื่อง (BCP Team)

ชื่อ	เบอร์โทรศัพท์		ชื่อ	เบอร์โทรศัพท์
นางบุปผา อ้อยเอ็ง เกษตรและสหกรณ์จังหวัด พิจิตร	08-5727-5335	หัวหน้า ทีมงานบริหาร ความต่อเนื่อง	นางสุภาวดี หงษ์สัมฤทธิ์ เจ้าพนักงานธุรการชำนาญงาน (หัวหน้าฝ่ายบริหารทั่วไป)	08-6210-0162
นายสุภาวดี หงษ์สัมฤทธิ์ เจ้าพนักงานธุรการชำนาญ งาน (หัวหน้าฝ่ายบริหารทั่วไป)	08-6210-0162	ทีมงานบริหาร ความต่อเนื่อง	นางสาวสุรางคนางค์ พรหมแดง เจ้าพนักงานการเงินและบัญชี ชำนาญงาน	08-7527-3952
นายภาณุวัตร เนียมสุวรรณ นักวิเคราะห์นโยบายและแผน ชำนาญการ (หัวหน้ากลุ่มช่วยเหลือ เกษตรกรและโครงการพิเศษ)	08-7257-3952	ทีมงานบริหาร ความต่อเนื่อง	นางจุฑามาศ ศรีทิพวงศ์ นักวิเคราะห์นโยบายและ แผนปฏิบัติการ	08-5053-4157
นางชโลวรรณ เดียวสุรินทร์ นักวิเคราะห์นโยบายและแผน ชำนาญการ (หัวหน้ากลุ่มยุทธศาสตร์ พัฒนาการเกษตร)	08-1962-7232	ทีมงานบริหาร ความต่อเนื่อง	นายสรารัฐ สุขประเสริฐ พนักงานพิมพ์ ส 3	08-9437-9420
นางจิตติมา พุกอิม นักวิเคราะห์นโยบายและแผน ชำนาญการ (หัวหน้ากลุ่มสารสนเทศ การเกษตร)	08-4048-9153	ทีมงานบริหาร ความต่อเนื่อง	นางทัศนีย์ จันทร์ประเสริฐ เจ้าหน้าที่วิเคราะห์นโยบายและ แผน	08-9703-6877

กลยุทธ์ความต่อเนื่อง (Business Continuity Strategy)

กลยุทธ์ความต่อเนื่อง เป็นแนวทางในการจัดหาและบริหารจัดการทรัพยากรให้มีความพร้อมเมื่อเกิดสภาวะวิกฤต ซึ่งพิจารณาทรัพยากรใน 5 ด้าน ดังตารางที่ 2

ตารางที่ 2 กลยุทธ์ความต่อเนื่อง (Business Continuity Strategy)

ทรัพยากร	กลยุทธ์ความต่อเนื่อง
 อาคาร/ สถานที่ ปฏิบัติงานสำรอง	<ul style="list-style-type: none"> กำหนดให้ใช้พื้นที่ปฏิบัติงานสำรองภายในศาลากลาง โดยมี การสำรวจความเหมาะสมของสถานที่ ประสานงาน และการเตรียมความพร้อม กับหน่วยงานเจ้าของพื้นที่

ทรัพยากร		กลยุทธ์ความต่อเนื่อง
 <p>วัสดุ อุปกรณ์ ที่ สำคัญ / การ จัดหาจัดส่งวัสดุ อุปกรณ์ที่สำคัญ</p>		<ul style="list-style-type: none"> ■ กำหนดให้มีการจัดหาคอมพิวเตอร์สำรอง ที่มีคุณลักษณะเหมาะสมกับการใช้งาน พร้อมอุปกรณ์ที่สามารถเชื่อมโยงต่อผ่านอินเทอร์เน็ตเข้าสู่ระบบเทคโนโลยีของหน่วยงานกลาง และกรมบัญชีกลางได้ ■ กำหนดให้ใช้คอมพิวเตอร์แบบพกพา (Laptop/ Notebook) ของเจ้าหน้าที่ของหน่วยงานได้เป็นการชั่วคราว หากมีความจำเป็นเร่งด่วนในช่วงระหว่างการจัดหาคอมพิวเตอร์สำรอง <u>ทั้งนี้ ต้องได้รับอนุญาตจากหัวหน้าคณะบริหารความต่อเนื่อง ในการกอบกู้คืนก่อน</u>
 <p>เทคโนโลยี สารสนเทศและ ข้อมูลที่สำคัญ</p>		<ul style="list-style-type: none"> ■ ระบบการบริหารเทคโนโลยีสารสนเทศและข้อมูลที่สำคัญของหน่วยงาน มีลักษณะแบบรวมศูนย์ที่ส่วนกลาง (กระทรวง เกษตรและสหกรณ์) และเชื่อมโยงระบบเครือข่ายต่อผ่านอินเทอร์เน็ตเพื่อการใช้งาน ทำให้หน่วยงานจังหวัดไม่มีระบบคอมพิวเตอร์สำรอง <u>ดังนั้น หากเกิดภาวะฉุกเฉินต้องรอง จนกว่าระบบการบริหารเทคโนโลยีสารสนเทศของหน่วยงานกลางจะกอบกู้ให้สามารถใช้งานได้</u>
 <p>บุคลากรหลัก</p>		<ul style="list-style-type: none"> ■ กำหนดให้ใช้บุคลากรสำรอง ทดแทนภายในฝ่ายงานหรือกลุ่มงานเดียวกัน ■ กำหนดให้ใช้บุคลากรนอกฝ่ายงานหรือกลุ่มงานในกรณี ที่บุคลากรไม่เพียงพอหรือขาดแคลน
 <p>คู่ค้า/ผู้ให้บริการที่สำคัญ/ผู้มีส่วนได้ส่วนเสีย</p>		<ul style="list-style-type: none"> ■ ระบบเทคโนโลยีสารสนเทศของจังหวัดพิชิตกำหนดให้มีผู้ให้บริการเชื่อมโยงระบบเครือข่ายอินเทอร์เน็ต 2 ราย คือ ทีไอที และ CAT ซึ่งหากผู้ให้บริการหลักไม่สามารถให้บริการได้ ระบบเชื่อมโยงจะปรับเปลี่ยนไปยังผู้ให้บริการสำรอง ภายใน .. ชั่วโมง ■ กำหนดให้จัดหาอุปกรณ์เชื่อมโยงระบบเครือข่ายต่อผ่านอินเทอร์เน็ต แบบพกพา (Air Card) ของผู้ให้บริการโทรศัพท์มือถือ เชื่อมโยงการบริหารเทคโนโลยีสารสนเทศและข้อมูลที่สำคัญของหน่วยงานกลางผ่านอินเทอร์เน็ต ในกรณี ที่ผู้ให้บริการเชื่อมโยงระบบเครือข่ายอินเทอร์เน็ตของจังหวัด

ทรัพยากร		กลยุทธ์ความต่อเนื่อง
		ทั้ง 2 ราย ไม่สามารถให้บริการได้ภายในระยะเวลาที่กำหนด

ความต้องการด้านทรัพยากรที่จำเป็นในการบริหารความต่อเนื่อง

การวิเคราะห์ผลกระทบทางธุรกิจ (Business Impact Analysis) พบว่ากระบวนการทำงานที่ฝ่ายงานต้องให้ความสำคัญและกลับมาดำเนินงานหรือฟื้นคืนสภาพให้ได้ภายในระยะเวลาตามที่กำหนดปรากฏดังตารางที่ 3

ตารางที่ 3 ผลกระทบทางธุรกิจ (Business Impact Analysis)

กระบวนการหลัก	ระดับความเร่งด่วน	ระยะเวลาเป้าหมายในการฟื้นคืนสภาพ				
		4 ชั่วโมง	1 วัน	1 สัปดาห์	2 สัปดาห์	1 เดือน
ดำเนินการเกี่ยวกับงานสารบรรณ และงานธุรการทั่วไป	สูง		✓	✓	✓	✓
ดำเนินการเกี่ยวกับงานด้านการเงิน การบัญชี วัสดุ ครุภัณฑ์ การบริหารบุคคล งานติดต่อประสานงาน งานสถิติข้อมูล	ปานกลาง			✓ (2-3 วัน)	✓	✓
ดำเนินการเกี่ยวกับการจัดทำแผนงาน งบประมาณ และเร่งรัดติดตามประเมินผลการปฏิบัติงานของจังหวัด	ต่ำ					✓ (เร่งด่วน ช่วง เดือน (ก.ค.)

สำหรับกระบวนการอื่น ๆ ที่ประเมินแล้ว อาจไม่ได้รับผลกระทบในระดับสูงถึงสูงมาก หรือมีความยืดหยุ่นสามารถชะลอการดำเนินงานและการให้บริการได้ โดยให้ผู้บริหารของฝ่ายงานประเมินความจำเป็นและเหมาะสม ทั้งนี้ หากมีความจำเป็น ให้ปฏิบัติตามแนวทางการบริหารความต่อเนื่องเช่นเดียวกับกระบวนการหลัก

การวิเคราะห์เพื่อกำหนดความต้องการทรัพยากรที่สำคัญ

1) ด้านสถานที่ปฏิบัติงานสำรอง (Working Space Requirement) ดังตารางที่ 4

ตารางที่ 4 การระบุพื้นที่การปฏิบัติงานสำรอง

ประเภททรัพยากร	ที่มา	4 ชั่วโมง	1 วัน	1 สัปดาห์	2 สัปดาห์	1 เดือน
พื้นที่สำหรับสถานที่ปฏิบัติงานสำรอง	ศาลากลาง	2 ตร.ม. (1 คน)	4 ตร.ม. (2คน)	6 ตร.ม. (3 คน)	10 ตร.ม. (5 คน)	-
ปฏิบัติงานงานที่บ้าน	-	8 ตร.ม. (4 คน)	6 ตร.ม. (3 คน)	4 ตร.ม. (2 คน)	-	
พื้นที่สำหรับสถานที่ปฏิบัติงานใหม่ในกรณีจำเป็น	ตามที่กำหนดไว้ในแผนบริหารความต่อเนื่อง	-	-	-	-	10 ตร.ม. (5 คน)
รวม		10 ตร.ม. (5 คน)	10 ตร.ม. (5 คน)	10 ตร.ม. (5 คน)	10 ตร.ม. (5 คน)	10 ตร.ม. (5 คน)

2) ความต้องการด้านวัสดุอุปกรณ์ (Equipment & Supplies Requirement) ดังตารางที่ 5

ตารางที่ 5 การระบุจำนวนวัสดุอุปกรณ์

ประเภททรัพยากร	ที่มา	4 ชั่วโมง	1 วัน	1 สัปดาห์	2 สัปดาห์	1 เดือน
คอมพิวเตอร์สำรองที่มีคุณลักษณะเหมาะสม	ร้านค้าผ่านกระบวนการจัดซื้อพิเศษ	1 เครื่อง	1 เครื่อง	1 เครื่อง	2 เครื่อง	2 เครื่อง
GFMS Token Key	เจ้าหน้าที่ฝ่ายฯ ที่เก็บรักษา	1 เครื่อง	1 เครื่อง	1 เครื่อง	1 เครื่อง	1 เครื่อง
EGP (ระบบจัดซื้อจัดจ้าง) (Token Key)	เจ้าหน้าที่ฝ่ายฯ ที่เก็บรักษา	1 เครื่อง	1 เครื่อง	1 เครื่อง	1 เครื่อง	1 เครื่อง
เครื่องพิมพ์ รองรับการ	ร้านค้า	1 เครื่อง	1 เครื่อง	1 เครื่อง	1 เครื่อง	1 เครื่อง

ประเภททรัพยากร	ที่มา	4 ชั่วโมง	1 วัน	1 สัปดาห์	2 สัปดาห์	1 เดือน
ใช้งานกับเครื่องคอมพิวเตอร์	ผ่านกระบวนการจัดซื้อพิเศษ					
โทรศัพท์พร้อมหมายเลข	ร้านค้า ผ่านกระบวนการจัดซื้อพิเศษ	1 เครื่อง	1 เครื่อง	1 เครื่อง	1 เครื่อง	1 เครื่อง
โทรสาร อองสแกนด์เครื่อง / (Fax/Document Scan Machine) พร้อมหมายเลข	ร้านค้า ผ่านกระบวนการจัดซื้อพิเศษ	1 เครื่อง	1 เครื่อง	1 เครื่อง	1 เครื่อง	1 เครื่อง
เครื่องถ่ายเอกสาร	ร้านค้า ผ่านกระบวนการจัดซื้อพิเศษ	1 เครื่อง	1 เครื่อง	1 เครื่อง	1 เครื่อง	1 เครื่อง

3) ความต้องการด้านเทคโนโลยีสารสนเทศและข้อมูล (IT & Information Requirement)

เนื่องจากระบบการบริหารเทคโนโลยีสารสนเทศและข้อมูลที่สำคัญของหน่วยงานอยู่ในความดูแลของหน่วยงานกลาง เป็นลักษณะแบบรวมศูนย์ ดังนั้น หน่วยงานจึงใช้ข้อมูลสารสนเทศโดยการเชื่อมโยงระบบของหน่วยงานกับหน่วยงานกลางผ่านเครือข่ายอินเทอร์เน็ต ทำให้หน่วยงานไม่มีระบบคอมพิวเตอร์สำรองและหากระบบมีปัญหาต้องรอให้หน่วยงานกลางกู้คืนระบบการบริหารเทคโนโลยีสารสนเทศก่อนหน่วยงานจึงจะสามารถใช้งานของระบบได้

ตารางที่ 6 การระบุความต้องการด้านเทคโนโลยี

ประเภททรัพยากร	แหล่งข้อมูล	4 ชั่วโมง	1 วัน	1 สัปดาห์	2 สัปดาห์	1 เดือน
Email	หน่วยงาน ระบบ IT จังหวัด		✓	✓	✓	✓
GFMS (ระบบเบิกจ่ายเงิน)	หน่วยงาน ระบบ IT จังหวัด			✓ (2-3 วัน)	✓	✓
EGP (ระบบจัดซื้อจัดจ้าง)	หน่วยงาน			✓	✓	✓

ประเภททรัพยากร	แหล่งข้อมูล	4 ชั่วโมง	1 วัน	1 สัปดาห์	2 สัปดาห์	1 เดือน
	ระบบ IT จังหวัด			(2-3 วัน)		
หนังสือสั่งการต่าง ๆ ออกโดยหน่วยงาน	หน่วยงาน ต่างๆ ที่ได้รับ		✓	✓	✓	✓
หนังสือสั่งการต่าง ๆ	หน่วยงานต้น สังกัด		✓	✓	✓	✓
เอกสารใบแจ้งหนี้	คู่ค้า			✓ (2-3 วัน)	✓	✓
ข้อมูลประกอบการจัดทำ แผนงบประมาณ ประจำปี งบประมาณ	หน่วยงาน ต่าง ๆ ใน จังหวัดและ หน่วยงาน กลาง					✓ (เร่งด่วน ช่วงเดือน ก.ค.)

4) ความต้องการด้านบุคลากรสำหรับความต่อเนื่องเพื่อปฏิบัติงาน (Personnel Requirement) ปรากฏดังตารางที่ 7

ตารางที่ 7 การระบุจำนวนบุคลากรหลักที่จำเป็น

ประเภททรัพยากร	4 ชั่วโมง	1 วัน	1 สัปดาห์	2 สัปดาห์	1 เดือน
จำนวนบุคลากรปฏิบัติงานที่ สำนักงาน /สถานที่ปฏิบัติงานสำรอง	1	2	3	5	5
จำนวนบุคลากรปฏิบัติงานที่บ้าน	4	3	2	-	-
รวม	5	5	5	5	5

5) ความต้องการด้านผู้ให้บริการที่สำคัญ (Service Requirement)

ตารางที่ 8 การระบุจำนวนผู้ให้บริการที่ต้องติดต่อหรือขอรับบริการ

ฝ่ายงาน /กลุ่มงาน	4 ชั่วโมง	1 วัน	1 สัปดาห์	2 สัปดาห์	1 เดือน
ผู้ให้บริการเชื่อมโยงระบบเครือข่าย	1	1	1	1	1

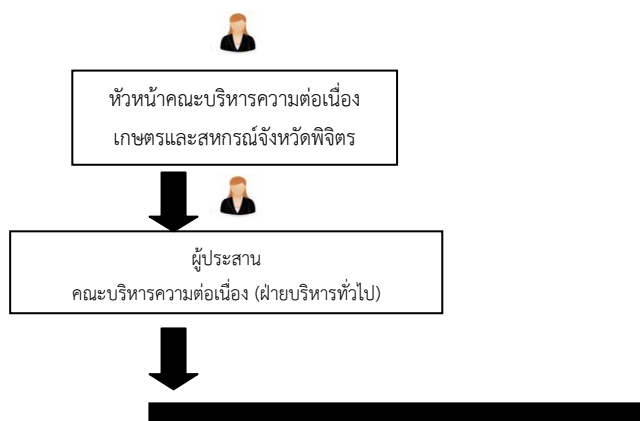
อินเทอร์เน็ต*					
รวม	1	1	1	1	1

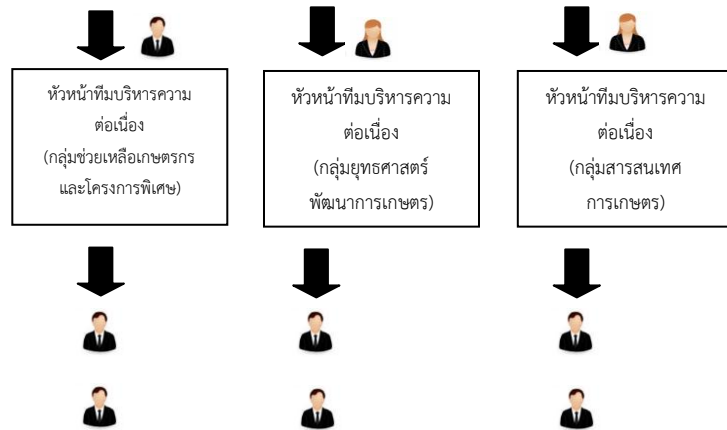
* หมายเหตุ - ให้จัดหาอุปกรณ์เชื่อมโยงระบบเครือข่ายผ่านอินเทอร์เน็ต แบบพกพา (Air Card) ของผู้ให้บริการโทรศัพท์มือถือ เชื่อมโยงการบริหารเทคโนโลยีสารสนเทศและข้อมูลที่สำคัญของหน่วยงานกลางผ่านอินเทอร์เน็ต ในกรณีผู้ให้บริการหลักและสำรองไม่สามารถให้บริการได้ภายในระยะเวลาที่กำหนด

การกำหนดกระบวนการแจ้งเหตุฉุกเฉิน (Call Tree)

กระบวนการ Call Tree คือ กระบวนการแจ้งเหตุฉุกเฉินให้กับสมาชิกในคณะบริหารความต่อเนื่องและทีมงานบริหารความต่อเนื่องตามรายชื่อที่ปรากฏในตารางข้อมูลรายชื่อ โดยมีวัตถุประสงค์เพื่อให้สามารถบริหารจัดการในการติดต่อบุคลากรของหน่วยงาน ภายหลังจากมีการประกาศเหตุการณ์ฉุกเฉินหรือสภาวะวิกฤต

กระบวนการ Call Tree จะเริ่มต้นที่หัวหน้าคณะบริหารความต่อเนื่องแจ้งให้ผู้ประสานงานคณะบริหารความต่อเนื่องทราบถึงเหตุการณ์ฉุกเฉิน เพื่อให้ผู้ประสานงานฯ แจ้งให้หัวหน้าทีมบริหารความต่อเนื่องรับทราบเหตุการณ์ฉุกเฉินและการประกาศใช้แผนความต่อเนื่อง ตามสายงานการบังคับบัญชาของแต่ละงาน จากนั้นหัวหน้าฝ่ายงาน/ส่วนงานมีหน้าที่แจ้งไปยังบุคลากรภายใต้การบังคับบัญชาเพื่อรับทราบเหตุการณ์ฉุกเฉินและการประกาศใช้แผนความต่อเนื่องของหน่วยงานตามช่องทางติดต่อสื่อสารที่ได้ระบุในแผนความต่อเนื่อง





รูปที่ 1 กระบวนการแจ้งเหตุฉุกเฉิน Call Tree

การกำหนดแนวทางการตอบสนองเหตุการณ์และกอบกู้กระบวนการ

ขั้นตอนในการบริหารความต่อเนื่องและกอบกู้กระบวนการ แบ่งออกเป็น 3 ขั้นตอนตามระยะเวลา ดังนี้

- การตอบสนองต่อเหตุการณ์ทันที ภายใน 24 ชั่วโมง
- การตอบสนองต่อเหตุการณ์ในระยะแรก ภายใน 7 วัน
- การตอบสนองต่อเหตุการณ์และกู้คืนกระบวนการปฏิบัติงานในระยะเวลาดำเนินการ 7 วัน

ขั้นตอนการบริหารความต่อเนื่องและกอบกู้กระบวนการ

วันที่ 1 (ภายใน 24 ชั่วโมง) การตอบสนองต่อเหตุการณ์ทันที

ในการปฏิบัติการใดๆ ให้บุคลากรของฝ่ายฯ คำนึงถึงความปลอดภัยในชีวิตของตนเองและบุคลากรอื่นๆ และปฏิบัติตามแนวทางและแผนเผชิญเหตุและขั้นตอนการปฏิบัติงานที่หน่วยงานตนเองและสำนักงานป้องกันและบรรเทาสาธารณภัยจังหวัดกำหนดขึ้นอย่างเคร่งครัด

ขั้นตอนและกิจกรรม	บทบาทความรับผิดชอบ	ดำเนินการแล้วเสร็จ
- แจ้งเหตุฉุกเฉิน วิกฤติ ตามกระบวนการ Call Tree ให้กับบุคลากรในฝ่ายฯ <u>ภายหลังได้รับแจ้งจากหัวหน้าคณะบริหารความต่อเนื่องของหน่วยงาน</u>	หัวหน้าทีมงานบริหารความต่อเนื่องของฝ่ายฯ	<input type="checkbox"/>
- จัดประชุมทีมงานบริหารความต่อเนื่อง เพื่อประเมินความเสียหาย ผลกระทบต่อการดำเนินงาน การให้บริการ และทรัพยากรสำคัญที่ต้องใช้ในการบริหารความต่อเนื่อง	ทีมงานบริหารความต่อเนื่องของฝ่ายฯ	<input type="checkbox"/>
- ทบทวนกระบวนการที่มีความเร่งด่วน หรือส่งผล		

กระทบบอย่างสูง (หากไม่ดำเนินการ) ดังนั้น จำเป็นต้องดำเนินงานหรือปฏิบัติด้วยมือ (Manual Processing)		
- ระบุและสรุปรายชื่อบุคลากรในฝ่ายๆ ที่ได้รับบาดเจ็บหรือเสียชีวิต	หัวหน้าฝ่าย	<input type="checkbox"/>
- รายงานหัวหน้าคณะกรรมการต่อเนื่องของหน่วยงานทราบ โดยครอบคลุมประเด็นดังนี้ <ul style="list-style-type: none"> • จำนวนและรายชื่อบุคลากรที่ได้รับบาดเจ็บ / เสียชีวิต • ความเสียหายและผลกระทบต่อการดำเนินงานและการให้บริการ • ทรัพยากรสำคัญที่ต้องใช้ในการบริหารความต่อเนื่อง • กระบวนการที่มีความเร่งด่วนและส่งผลกระทบอย่างสูงหากไม่ดำเนินการ และจำเป็นต้องดำเนินงานหรือปฏิบัติงานด้วยมือ 	หัวหน้าทีมงานบริหารความต่อเนื่องของฝ่ายๆ	<input type="checkbox"/>
- สื่อสารและรายงานสถานการณ์แก่บุคลากรในฝ่ายๆ ให้ทราบ ตามเนื้อหาและข้อความที่ได้รับการพิจารณา <u>และเห็นชอบจากคณะกรรมการต่อเนื่องของหน่วยงานแล้ว</u>	หัวหน้า ทีมงานบริหารความต่อเนื่องของฝ่ายๆ	<input type="checkbox"/>
- ประเมินและระบุกระบวนการหลัก และงานเร่งด่วน ที่จำเป็นต้องดำเนินการให้แล้วเสร็จ ภายใน 1- 5 วันข้างหน้า	หัวหน้าและทีมงานบริหารความต่อเนื่องของฝ่ายๆ	<input type="checkbox"/>
- ประเมินศักยภาพและความสามารถของหน่วยงานๆ ในการดำเนินงานเร่งด่วนข้างต้น ภายใต้ข้อจำกัดและสถานะวิกฤต พร้อมระบุทรัพยากรที่จำเป็นต้องใช้ในการบริหารความต่อเนื่องตามแผนการจัดหาทรัพยากร	หัวหน้าและทีมงานบริหารความต่อเนื่องของฝ่ายๆ	<input type="checkbox"/>
- รายงานความคืบหน้าให้แก่หัวหน้าคณะกรรมการต่อเนื่องของหน่วยงานทราบ <u>พร้อมขออนุมัติการดำเนินงานหรือปฏิบัติงานด้วยมือ (Manual Processing) สำหรับกระบวนการที่มีความเร่งด่วนและส่งผลกระทบอย่างสูงหากไม่ดำเนินการ</u>	หัวหน้าทีมงานบริหารความต่อเนื่องของฝ่ายๆ	

<p>- ติดต่อและประสานงานกับหน่วยงานที่เกี่ยวข้องในการจัดหาทรัพยากรที่จำเป็นต้องใช้ในการบริหารความต่อเนื่อง ได้แก่</p> <ul style="list-style-type: none"> ▪ สถานที่ปฏิบัติงานสำรอง ▪ วัสดุอุปกรณ์ที่สำคัญ ▪ เทคโนโลยีสารสนเทศและข้อมูลที่สำคัญ ▪ บุคลากรหลัก ▪ คู่ค้า/ผู้ให้บริการที่สำคัญ/ผู้มีส่วนได้ส่วนเสีย 	<p>หัวหน้าและทีมงานบริหารความต่อเนื่องของฝ่ายฯ</p> <ul style="list-style-type: none"> ● ฝ่ายบริหารทั่วไป ● ฝ่ายบริหารทั่วไป ● ฝ่ายบริหารทั่วไป / หน่วยงาน ● หน่วยงาน ● หน่วยงาน/ฝ่ายบริหารทั่วไปที่ 	<input type="checkbox"/> <input type="checkbox"/> <input type="checkbox"/> <input type="checkbox"/> <input type="checkbox"/>
<p>- พิจารณาดำเนินการหรือปฏิบัติงานด้วยมือ (Manual) เฉพาะงานเร่งด่วน หากไม่ดำเนินการจะส่งผลกระทบต่ออย่างสูงและไม่สามารถรอได้ ทั้งนี้ ต้องได้รับการอนุมัติ</p>	<p>หัวหน้าและทีมงานบริหารความต่อเนื่องของฝ่ายฯ</p>	<input type="checkbox"/>
<p>- ระบุหน่วยงานที่เป็นคู่ค้า/ผู้ให้บริการสำหรับงานเร่งด่วน เพื่อแจ้งสถานการณ์และแนวทางในการบริหารงานให้มีความต่อเนื่องตาม<u>ความเห็นของคุณะบริหารความต่อเนื่องของหน่วยงาน</u></p>	<p>หัวหน้าและทีมงานบริหารความต่อเนื่องของฝ่ายฯ</p>	<input type="checkbox"/>
<p>- บันทึก (Log Book) และทบทวนกิจกรรมและงานต่างๆ ที่ทีมงานบริหารความต่อเนื่องของฝ่ายฯ ต้องดำเนินการ (พร้อมระบุรายละเอียด ผู้ดำเนินการ และเวลา) อย่างสม่ำเสมอ</p>	<p>ทีมงานบริหารความต่อเนื่องของฝ่ายฯ</p>	<input type="checkbox"/>
<p>- แจ้งสรุปสถานการณ์และขั้นตอนการดำเนินการสำหรับในวันถัดไป ให้กับบุคลากรหลักในฝ่ายฯ เพื่อรับทราบและดำเนินการ อาทิ แจ้งวัน เวลา และสถานที่ปฏิบัติงานสำรอง</p>	<p>หัวหน้า ทีมงานบริหารความต่อเนื่องของฝ่ายฯ</p>	<input type="checkbox"/>
<p>- รายงานความคืบหน้าให้แก่หัวหน้าคณะบริหารความต่อเนื่องของหน่วยงานอย่างสม่ำเสมอหรือตามที่กำหนดไว้</p>	<p>หัวหน้าและทีมงานบริหารความต่อเนื่องของฝ่ายฯ</p>	<input type="checkbox"/>

วันที่ 2-7 การตอบสนองในระยะสั้น

ในการปฏิบัติการใดๆ ให้บุคลากรของฝ่ายฯ คำนึงถึงความปลอดภัยในชีวิตของตนเองและบุคลากรอื่นๆ และปฏิบัติตามแนวทางและแผนเผชิญเหตุและขั้นตอนการปฏิบัติงานที่หน่วยงานตนเองและสำนักงานป้องกันและบรรเทาสาธารณภัยจังหวัดกำหนดขึ้นอย่างเคร่งครัด

ขั้นตอนและกิจกรรม	บทบาทความรับผิดชอบ	ดำเนินการแล้วเสร็จ
- ติดตามสถานะภาพการกอบกู้คืนมาของทรัพยากรที่ได้รับผลกระทบ ประเมินความจำเป็นและระยะเวลาที่ต้องใช้ในการกอบกู้คืน	หัวหน้าและทีมงานบริหารความต่อเนื่องของฝ่ายฯ	<input type="checkbox"/>
- ตรวจสอบกับหน่วยงาน ความพร้อมและข้อจำกัดในการจัดหาทรัพยากรที่จำเป็นต้องใช้ในการบริหารความต่อเนื่อง ได้แก่ <ul style="list-style-type: none"> ▪ สถานที่ปฏิบัติงานสำรอง ▪ วัสดุอุปกรณ์ที่สำคัญ ▪ เทคโนโลยีสารสนเทศและข้อมูลที่สำคัญ ▪ บุคลากรหลัก ▪ คู่ค้า/ผู้ให้บริการที่สำคัญ/ผู้มีส่วนได้ส่วนเสีย 	หัวหน้าและทีมงานบริหารความต่อเนื่องของฝ่ายฯ <ul style="list-style-type: none"> ● ฝ่ายบริหารทั่วไป ● ฝ่ายบริหารทั่วไป ● ฝ่ายบริหารทั่วไป / หน่วยงาน ● หน่วยงาน ● หน่วยงาน 	<input type="checkbox"/> <input type="checkbox"/> <input type="checkbox"/> <input type="checkbox"/> <input type="checkbox"/>
- รายงานหัวหน้าคณะบริหารความต่อเนื่องของหน่วยงาน ความพร้อม ข้อจำกัด และข้อเสนอแนะในการจัดหาทรัพยากรที่จำเป็นต้องใช้ในการบริหารความต่อเนื่อง	หัวหน้าทีมงานบริหารความต่อเนื่องของฝ่ายฯ	<input type="checkbox"/>
- ประสานงานและดำเนินการจัดหาทรัพยากรที่จำเป็นต้องใช้ในการบริหารความต่อเนื่อง ได้แก่ <ul style="list-style-type: none"> ● สถานที่ปฏิบัติงานสำรอง ● วัสดุอุปกรณ์ที่สำคัญ ● เทคโนโลยีสารสนเทศและข้อมูลที่สำคัญ ● บุคลากรหลัก ● คู่ค้า/ผู้ให้บริการที่สำคัญ/ผู้มีส่วนได้ส่วนเสีย 	หัวหน้าและทีมงานบริหารความต่อเนื่องของฝ่ายฯ <ul style="list-style-type: none"> ● ฝ่ายบริหารทั่วไป ● ฝ่ายบริหารทั่วไป ● ฝ่ายบริหารทั่วไป/หน่วยงาน ● หน่วยงาน ● หน่วยงาน 	<input type="checkbox"/>

- ดำเนินการกอบกู้และจัดหาข้อมูลและรายงานต่างๆ ที่จำเป็นต้องใช้ในการดำเนินงานและให้บริการตามตารางที่ 6	ฝ่ายบริหารทั่วไป	<input type="checkbox"/>
- ดำเนินงานและให้บริการ ภายใต้ทรัพยากรที่จัดหาเพื่อบริหารความต่อเนื่อง: <ul style="list-style-type: none"> ● สถานที่ปฏิบัติงานสำรอง ● วัสดุอุปกรณ์ที่สำคัญ ● เทคโนโลยีสารสนเทศและข้อมูลที่สำคัญ ● บุคลากรหลัก ● คู่ค้า ผู้ให้บริการที่สำคัญ / 		<input type="checkbox"/>
- แจ้งสถานการณ์และแนวทางในการบริหารความต่อเนื่องแก่หน่วยงานเกษตรกรที่ / ผู้ใช้บริการ / คู่ค้า / ได้รับผลกระทบ	หัวหน้าและทีมงานบริหารความต่อเนื่องของฝ่ายฯ	<input type="checkbox"/>
- บันทึก (Log Book) และทบทวนกิจกรรมและงานต่างๆ ที่ทีมงานบริหารความต่อเนื่องของฝ่ายฯ พร้อม) อย่าง (ระบุรายละเอียด ผู้ดำเนินการ และเวลาสม่ำเสมอ	ทีมงานบริหารความต่อเนื่องของฝ่ายฯ	<input type="checkbox"/>
- แจ้งสรุปสถานการณ์และขั้นตอนการดำเนินการต่อไปสำหรับในวันถัดไป ให้กับบุคลากรในฝ่ายฯ	หัวหน้า ทีมงานบริหารความต่อเนื่องของฝ่ายฯ	<input type="checkbox"/>
- รายงานความคืบหน้าให้แก่หัวหน้าคณะบริหารความต่อเนื่องของหน่วยงาน ตามเวลาที่ได้กำหนดไว้	หัวหน้าและทีมงานบริหารความต่อเนื่องของฝ่ายฯ	<input type="checkbox"/>

วันที่ 8 การตอบสนองระยะกลาง (1 สัปดาห์)

ในการปฏิบัติการใดๆ ให้บุคลากรของฝ่ายฯ คำนึงถึงความปลอดภัยในชีวิตของตนเองและบุคลากรอื่นๆ และปฏิบัติตามแนวทางและแผนเผชิญเหตุและขั้นตอนการปฏิบัติงานที่หน่วยงานตนเองและสำนักงานป้องกันและบรรเทาสาธารณภัยจังหวัดกำหนดขึ้นอย่างเคร่งครัด

ขั้นตอนและกิจกรรม	บทบาทความรับผิดชอบ	ดำเนินการแล้วเสร็จ
- ติดตามสถานะภาพการกอบกู้คืนมาของทรัพยากรที่ได้รับผลกระทบ และประเมินความจำเป็นและระยะเวลาที่ต้องใช้ในการกอบกู้คืน	หัวหน้าและทีมงานบริหารความต่อเนื่องของฝ่ายฯ	<input type="checkbox"/>
- ระบุทรัพยากรที่จำเป็นต้องใช้ เพื่อดำเนินงานและให้บริการตามปกติ		
- รายงานหัวหน้าคณะบริหารความต่อเนื่องของหน่วยงานสถานะภาพการกอบกู้คืนมาของทรัพยากรที่ได้รับผลกระทบ และทรัพยากรที่จำเป็นต้องใช้เพื่อดำเนินงานและให้บริการตามปกติ	หัวหน้าทีมงานบริหารความต่อเนื่องของฝ่ายฯ	<input type="checkbox"/>
<p>- ประสานงานและดำเนินการจัดหาทรัพยากรที่จำเป็นต้องใช้เพื่อดำเนินงานและให้บริการตามปกติ:</p> <ul style="list-style-type: none"> ● สถานที่ปฏิบัติงานสำรอง ● วัสดุอุปกรณ์ที่สำคัญ ● เทคโนโลยีสารสนเทศและข้อมูลที่สำคัญ ● บุคลากรหลัก ● คู่ค้า/ผู้ให้บริการที่สำคัญ/ผู้มีส่วนได้ส่วนเสีย / ผู้ให้บริการที่สำคัญ 	<p>หัวหน้าและทีมงานบริหารความต่อเนื่องของฝ่ายฯ</p> <ul style="list-style-type: none"> ● ฝ่ายบริหารทั่วไป ● ฝ่ายบริหารทั่วไป ● ฝ่ายบริหารทั่วไป / หน่วยงาน ● หน่วยงาน ● หน่วยงานฝ่ายบริหาร/ทั่วไป 	<input type="checkbox"/>
- แจกสรุปลานการณและการเตรียมความพร้อมด้านทรัพยากรต่างๆ เพื่อดำเนินงานและให้บริการตามปกติให้กับบุคลากรในฝ่ายฯ	หัวหน้า ทีมงานบริหารความต่อเนื่องของฝ่ายฯ	<input type="checkbox"/>
- บันทึก (Log Book) และทบทวนกิจกรรมและงานต่างๆ ที่ทีมงานบริหารความต่อเนื่องของฝ่ายฯ พร้อม) อย่าง (ระบุรายละเอียด ผู้ดำเนินการ และเวลา	ทีมงานบริหารความต่อเนื่องของฝ่ายฯ	<input type="checkbox"/>

สม่ำเสมอ		
- รายงานความคืบหน้าให้แก่หัวหน้าคณะบริหารความ ต่อเนื่องของหน่วยงาน ตามเวลาที่ได้กำหนดไว้	หัวหน้าและทีมงานบริหารความ ต่อเนื่องของฝ่ายฯ	<input type="checkbox"/>