



แผนความต่อเนื่องสำนักงานพระพุทธศาสนาจังหวัดพิจิตร

สารบัญ

บทนำ	1
การบริหารความต่อเนื่องของสำนักงานพระพุทธศาสนาจังหวัดพิจิตร	2
รายชื่อข้าราชการและเจ้าหน้าที่สำนักงานพระพุทธศาสนาจังหวัดพิจิตร	12
ความต้องการสถานที่ปฏิบัติงานสำรอง	13
ความต้องการด้านอุปกรณ์	13
ความต้องการด้านเทคโนโลยีสารสนเทศและข้อมูล	14
ความต้องการด้านบุคลากรสำหรับความต่อเนื่องเพื่อปฏิบัติงาน	14
ความต้องการด้านผู้ให้บริการที่สำคัญ	15

1. บทนำ

แผนความต่อเนื่อง หรือที่ต่อไปนี้จะเรียกว่า “Business Continuity Plan (BCP)” ฉบับนี้ จัดทำขึ้น เพื่อให้สำนักงานคลังจังหวัดพิจิตร หรือที่ต่อไปนี้จะเรียกว่า “หน่วยงาน” สามารถนำไปใช้ในการตอบสนองและปฏิบัติงานในสภาวะวิกฤติหรือเหตุการณ์ฉุกเฉินต่างๆ ไม่ว่าจะเกิดจากภัยธรรมชาติ อุบัติเหตุ หรือการมุ่งร้ายต่อองค์กร เช่น อุทกภัย อัคคีภัย การก่อการประท้วง การก่อการจลาจล การก่อวินาศกรรม เป็นต้น โดยสภาวะวิกฤติหรือเหตุการณ์ฉุกเฉินดังกล่าวส่งผลให้หน่วยงาน ต้องหยุดการดำเนินงาน หรือไม่สามารถให้บริการได้อย่างต่อเนื่อง หากหน่วยงานไม่มีกระบวนการรองรับการดำเนินงานอย่างต่อเนื่อง อาจส่งผลกระทบต่อหน่วยงาน ในด้านต่างๆ เช่น ไม่ว่าจะเป็นผลกระทบด้านเศรษฐกิจการเงิน การให้บริการ สังคม ชุมชน และสิ่งแวดล้อม ตลอดจนชีวิตและทรัพย์สินของประชาชน แผนความต่อเนื่องจึงเป็นสิ่งสำคัญที่จะช่วยให้หน่วยงานสามารถรับมือกับเหตุการณ์ฉุกเฉินที่ไม่คาดคิด และทำให้กระบวนการที่สำคัญ (Critical Business Process) สามารถกลับมาดำเนินการได้อย่างปกติ หรือตามระดับการให้บริการที่กำหนดได้ในระยะเวลาที่เหมาะสม ซึ่งจะช่วยให้อาจลดระดับความรุนแรงของผลกระทบที่เกิดขึ้นต่อหน่วยงานได้

วัตถุประสงค์ (Objectives)

- เพื่อใช้เป็นแนวทางในการบริหารความต่อเนื่อง
- เพื่อให้หน่วยงานมีการเตรียมความพร้อมล่วงหน้าในการรับมือกับสภาวะวิกฤติหรือเหตุการณ์ฉุกเฉินต่างๆ ที่เกิดขึ้น
- เพื่อลดผลกระทบจากการหยุดชะงักในการดำเนินงานหรือการให้บริการ
- เพื่อบรรเทาความเสียหายให้อยู่ระดับที่ยอมรับได้ เช่น ผลกระทบด้านเศรษฐกิจการเงิน การให้บริการ สังคม ชุมชน และสิ่งแวดล้อม ตลอดจนชีวิตและทรัพย์สินของประชาชน
- เพื่อให้ประชาชน เจ้าหน้าที่ หน่วยงานรัฐวิสาหกิจ หน่วยงานภาครัฐ และผู้มีส่วนได้ส่วนเสีย (Stakeholders) มีความเชื่อมั่นในศักยภาพของหน่วยงาน แม้หน่วยงานต้องเผชิญกับเหตุการณ์ร้ายแรงและส่งผลกระทบต่อจนทำให้การดำเนินงานต้องหยุดชะงัก

สมมติฐานของแผนความต่อเนื่อง (BCP Assumptions)

เอกสารฉบับนี้จัดทำขึ้นภายใต้สมมติฐาน ดังต่อไปนี้

- เหตุการณ์ฉุกเฉินที่เกิดขึ้นในช่วงเวลาสำคัญต่างๆ แต่มิได้ส่งผลกระทบต่อสถานที่ปฏิบัติงานสำรองที่ได้มีการจัดเตรียมไว้
- หน่วยงานเทคโนโลยีสารสนเทศรับผิดชอบในการสำรองระบบสารสนเทศต่างๆ โดยระบบสารสนเทศสำรองนั้น มิได้รับผลกระทบจากเหตุการณ์ฉุกเฉินเดียวกันกับระบบสารสนเทศหลัก
- “บุคลากร” ที่ถูกระบุในเอกสารฉบับนี้ หมายถึง ข้าราชการและเจ้าหน้าที่สำนักงานคลังจังหวัดพิจิตร

1.1 ขอบเขตของแผนความต่อเนื่อง (Scope of BCP)

แผนความต่อเนื่อง (BCP) ฉบับนี้ ใช้รับรองกรณีเกิดสภาวะวิกฤติหรือเหตุการณ์ฉุกเฉิน บริเวณสำนักงานของหน่วยงาน หรือภายในของหน่วยงาน ประกอบด้วยเหตุการณ์ต่อไปนี้

- เหตุการณ์อุทกภัย
- เหตุการณ์อัคคีภัย
- เหตุการณ์ชุมนุมประท้วง/ จลาจล
- เหตุการณ์โรคระบาด

อย่างไรก็ตาม แผนความต่อเนื่องฉบับนี้ได้จัดทำขึ้น เพื่อให้สามารถรองรับกับการบริหารความต่อเนื่องของหน่วยงาน ในหลากหลายรูปแบบของสภาวะวิกฤติหรือเหตุการณ์ฉุกเฉิน โดยพิจารณาถึงผลกระทบต่อทรัพยากรที่สำคัญในการดำเนินงาน ซึ่งแบ่งออกเป็น 5 ประเภท ได้แก่

1. **ผลกระทบด้านอาคาร / สถานที่ปฏิบัติงานหลัก:** เหตุการณ์ที่เกิดขึ้นทำให้ไม่สามารถปฏิบัติงานที่สถานที่ปฏิบัติงานหลักของสำนักงานคลังจังหวัดพิจิตร ได้รับความเสียหายและส่งผลให้บุคลากรไม่สามารถเข้าไปปฏิบัติงานยังสถานที่ปฏิบัติงานหลักได้เป็นระยะชั่วคราวหรือระยะยาว
2. **ผลกระทบด้านวัสดุอุปกรณ์ที่สำคัญ / การจัดหาจัดส่งวัสดุอุปกรณ์ที่สำคัญ:** เหตุการณ์ที่เกิดขึ้นทำให้ไม่สามารถใช้งานวัสดุอุปกรณ์ที่สำคัญ หรือไม่สามารถจัดหาจัดส่งวัสดุอุปกรณ์ที่สำคัญได้ หรือมีวัสดุอุปกรณ์ ให้สามารถใช้งานในการปฏิบัติงานได้ตามปกติ
3. **ผลกระทบด้านเทคโนโลยีสารสนเทศและข้อมูลที่สำคัญ:** เหตุการณ์ที่เกิดขึ้นทำให้ไม่สามารถใช้ระบบงานเทคโนโลยี หรือระบบสารสนเทศ หรือข้อมูลที่สำคัญได้ ให้สามารถใช้งานในการปฏิบัติงานได้ตามปกติ
4. **ผลกระทบด้านบุคลากรหลัก:** เหตุการณ์ที่เกิดขึ้นทำให้บุคลากรหลักไม่สามารถมาปฏิบัติงานได้ตามปกติ
5. **ผลกระทบด้านลูกค้า / ผู้ให้บริการที่สำคัญ:** เหตุการณ์ที่เกิดขึ้นทำให้ลูกค้า/ ผู้ให้บริการไม่สามารถที่จะให้บริการหรือส่งมอบงานได้ ตามที่ระบุไว้กับทางสำนักงานคลังจังหวัดพิจิตร

1.2 สรุปเหตุการณ์ภัยคุกคามและผลกระทบจากเหตุการณ์

เหตุการณ์ภัยคุกคาม		ผลกระทบ				
		ด้านอาคาร/ สถานที่ ปฏิบัติงาน หลัก	ด้านวัสดุ อุปกรณ์ที่ สำคัญ / การ จัดหาจัดส่ง วัสดุอุปกรณ์ที่ สำคัญ	ด้าน เทคโนโลยี สารสนเทศ และข้อมูลที่ สำคัญ	ด้านบุคลากร หลัก	ลูกค้า / ผู้ให้บริการ ที่สำคัญ
1	เหตุการณ์อุทกภัย	✓	✓	✓	✓	
2	เหตุการณ์อัคคีภัย	✓	✓	✓	✓	
3	เหตุการณ์ชุมนุม ประท้วง/ จลาจล	✓			✓	
4	เหตุการณ์โรค ระบาด	✓			✓	

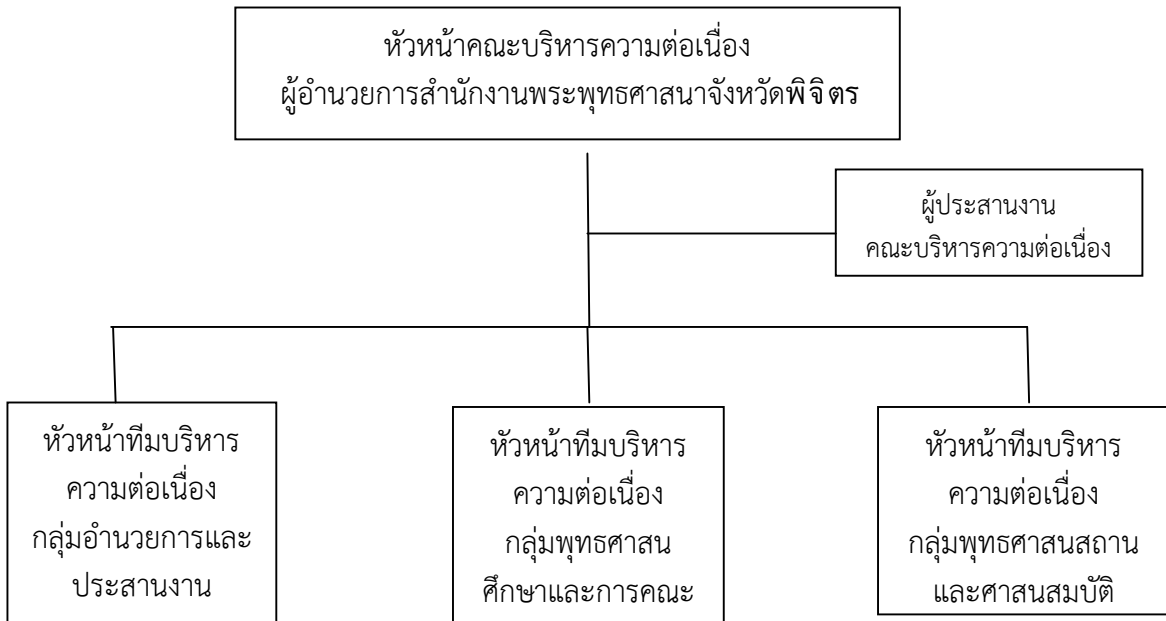
แผนความต่อเนื่อง (BCP) ฉบับนี้ ไม่รองรับการปฏิบัติงานในกรณีที่มีเหตุขัดข้องต่างๆ ที่เกิดขึ้นจากการดำเนินธุรกิจปกติ โดยเหตุขัดข้องดังกล่าวไม่ส่งผลกระทบต่อการทำงานและการให้บริการของหน่วยงานและหน่วยงานยังสามารถจัดการหรือปรับปรุงแก้ไขได้ภายในระยะเวลาที่เหมาะสมโดยผู้บริหารหน่วยงาน

2. การบริหารความต่อเนื่องของสำนักงานพระพุทธศาสนาจังหวัดพิจิตร

2.1 โครงสร้างและทีมงานแผนความต่อเนื่อง

เพื่อให้แผนความต่อเนื่อง (BCP) นำไปปฏิบัติใช้ได้อย่างมีประสิทธิภาพและเกิดประสิทธิผล ควรมีการจัดตั้งคณะบริหารความต่อเนื่อง (BCP Team) ของสำนักงานพระพุทธศาสนาจังหวัดพิจิตร ขึ้นโดยมีโครงสร้างดังนี้

- 1) หัวหน้าทีมบริหารความต่อเนื่อง
- 2) ทีมบริหารความต่อเนื่อง
- 3) ผู้ประสานงานทีมบริหารความต่อเนื่อง



รูปภาพ

รูปภาพที่ 2.1 – โครงสร้างทีมบริหารความต่อเนื่อง (BCP Team) ของสำนักงานพระพุทธศาสนาจังหวัดพิจิตร

ซึ่งแต่ละตำแหน่งมีหน้าที่ในการร่วมมือดูแล ติดตาม ปฏิบัติงาน และกู้คืนเหตุการณ์ฉุกเฉินในแต่ละส่วนงานให้กลับสู่ภาวะปกติโดยเร็ว ตามรายชื่อบุคลากรและบทบาทของทีมงานบริหารความต่อเนื่อง (BCP Team) ที่กำหนดให้เป็นบุคลากรหลัก ในกรณีที่บุคลากรหลักไม่สามารถปฏิบัติหน้าที่ได้ ให้บุคลากรสำรองรับผิดชอบบทบาทของบุคลากรหลักไปก่อน จนกว่าจะได้มีการมอบหมายและแต่งตั้งขึ้นขึ้นโดยหัวหน้าคณะบริหารความต่อเนื่องในการบริหารความต่อเนื่องและกอบกู้คืน

ตารางที่ 1 รายชื่อบุคลากรและบทบาทของทีมงานบริหารความต่อเนื่อง (BCP Team)

บุคลากรหลัก		บทบาท	บุคลากรสำรอง	
ชื่อ	เบอร์โทรศัพท์		ชื่อ	เบอร์โทรศัพท์
นายพงศ์ธนธร ศรีขาว ผู้อำนวยการสำนักงาน พระพุทธศาสนาจังหวัด พิจิตร	08-1533-9911	หัวหน้า ทีมงานบริหาร ความต่อเนื่อง	นางสาวอนันยา เจียมศรีพงษ์ นักวิชาการศาสนาชำนาญการ พิเศษ	08-9638-8222
นายสุรเชษฐ์ ตั้งสุวรรณ เจริญ หัวหน้ากลุ่มพุทธศาสน ศึกษาและการคณะสงฆ์	08-1533-7103	หัวหน้า ทีมงานบริหาร ความต่อเนื่อง	นางวิไล วัลติภากร (นักวิชาการศาสนาชำนาญการ) นางสาวปวีณินทร์ สุดสวัสดิ์ (นักวิชาการศาสนาชำนาญการ) นางพัชรี รุ่งอินทร์ (เจ้าพนักงานธุรการชำนาญงาน)	08-9460-9683 08-9523-8103 08-1534-5244
นางคันสนีย์ นิ่มนวล หัวหน้ากลุ่มพุทธศาสน สถานและศาสนสมบัติ	08-1399-1542	หัวหน้า ทีมงานบริหาร ความต่อเนื่อง	นางสิริรักษ์ ถัดทะพงษ์พรนิตี (นักวิชาการศาสนาชำนาญการ) นายวสันต์ สังข์ศิลป์ (นักวิชาการศาสนาชำนาญการ) นางเพลิน บัวคำ (นักวิชาการศาสนาชำนาญการ)	08-9147-2627 08-1596-3379 08-6200-1550
นางวรรณรา มณีโชติ หัวหน้ากลุ่มอำนวยการ และประสานงาน	08-9641-0013	หัวหน้า ทีมงานบริหาร ความต่อเนื่อง	นางพรนภา ช่างไกล (นักวิชาการศาสนาชำนาญการ) นายอัศวิน จูเกษม (นักวิชาการศาสนาชำนาญการ)	08-5050-6899 08-0505-1138

กลยุทธ์ความต่อเนื่อง (Business Continuity Strategy)

กลยุทธ์ความต่อเนื่อง เป็นแนวทางในการจัดหาและบริหารจัดการทรัพยากรให้มีความพร้อมเมื่อเกิดสภาวะวิกฤต ซึ่งพิจารณาทรัพยากรใน 5 ด้าน ดังตารางที่ 2

2.2 กลยุทธ์ความต่อเนื่องทางธุรกิจ (Business Continuity Strategy)

ทรัพยากร		กลยุทธ์ความต่อเนื่อง
	อาคาร/ สถานที่ปฏิบัติงานสำรอง	<ul style="list-style-type: none"> กำหนดให้ใช้พื้นที่ปฏิบัติงานสำรองภายในศาลากลาง โดยมี การสำรวจความเหมาะสมของสถานที่ ประสานงาน และการเตรียมความพร้อม กับหน่วยงานเจ้าของพื้นที่
	วัสดุอุปกรณ์ที่สำคัญ /การจัดการจัดส่งวัสดุอุปกรณ์ที่สำคัญ	<ul style="list-style-type: none"> กำหนดให้มีการจัดหาคอมพิวเตอร์สำรอง ที่มีคุณลักษณะเหมาะสมกับการใช้งาน พร้อมอุปกรณ์ที่สามารถเชื่อมโยงต่อผ่านอินเทอร์เน็ตเข้าสู่ระบบเทคโนโลยีของหน่วยงานกลาง และกรมบัญชีกลางได้ กำหนดให้ใช้คอมพิวเตอร์แบบพกพา (Laptop/ Notebook) ของเจ้าหน้าที่ของหน่วยงานได้เป็นการชั่วคราว หากมีความจำเป็นเร่งด่วนในช่วงระหว่างการจัดหาคอมพิวเตอร์สำรอง <u>ทั้งนี้ ต้องได้รับอนุญาตจากหัวหน้าคณะบริหารความต่อเนื่อง ในการกอบกู้คืนก่อน</u>
	เทคโนโลยีสารสนเทศและข้อมูลที่สำคัญ	<ul style="list-style-type: none"> ระบบการบริหารเทคโนโลยีสารสนเทศและข้อมูลที่สำคัญของหน่วยงานมีลักษณะแบบรวมศูนย์ที่ส่วนกลาง (สำนักงานพระพุทธศาสนาแห่งชาติ)และเชื่อมโยงระบบเครือข่ายต่อผ่านอินเทอร์เน็ตเพื่อการใช้งาน ทำให้หน่วยงานจังหวัดไม่มีระบบคอมพิวเตอร์สำรอง ดังนั้นหากเกิดภาวะฉุกเฉินต้องรอจนกว่าระบบการบริหารเทคโนโลยีสารสนเทศของหน่วยงานกลางจะกอบกู้ให้สามารถใช้งานได้
	บุคลากรหลัก	<ul style="list-style-type: none"> กำหนดให้ใช้บุคลากรสำรอง ทดแทนภายในฝ่ายงานหรือกลุ่มงานเดียวกัน กำหนดให้ใช้บุคลากรนอกฝ่ายงานหรือกลุ่มงานในกรณี ที่บุคลากรไม่เพียงพอหรือขาดแคลน
	ลูกค้า/ผู้ให้บริการที่สำคัญ/ผู้มีส่วนได้ส่วนเสีย	<ul style="list-style-type: none"> ระบบเทคโนโลยีสารสนเทศของจังหวัด กำหนดให้จัดหาอุปกรณ์เชื่อมโยงระบบเครือข่ายอินเทอร์เน็ตแบบพกพาสำหรับผู้ให้บริการโทรศัพท์มือถือ

2.3 ผลกระทบทางธุรกิจ (Business Impact Analysis)

ในการวิเคราะห์ผลกระทบทางธุรกิจ (Business Impact Analysis) ของสำนักงานพระพุทธศาสนาจังหวัดพิจิตร พบว่ากระบวนการทางธุรกิจหลัก ที่หน่วยงานต้องให้ความสำคัญและดำเนินงานและให้บริการได้ ภายในระยะเวลา 1 วัน และ/หรือภายในระยะเวลา 1 สัปดาห์ ประกอบด้วย

กระบวนการหลัก	ฝ่ายงาน/กลุ่มงาน	ระยะเวลาเป้าหมายในการฟื้นคืนสภาพ				
		4 ชั่วโมง	1 วัน	1 สัปดาห์	2 สัปดาห์	1 เดือน
ดำเนินการเกี่ยวกับงานสารบรรณและงานธุรการทั่วไป	กลุ่มอำนวยการและประสานงาน		✓	✓	✓	✓
ดำเนินการเกี่ยวกับงานด้านการเงิน การบัญชี วัสดุ ครุภัณฑ์ การบริหารบุคคล งานติดต่อประสานงาน งานสถิติข้อมูล	กลุ่มอำนวยการและประสานงาน			✓ (2-3 วัน)	✓	✓
ดำเนินการเกี่ยวกับการจัดทำแผนงาน งบประมาณ และเร่งรัดติดตามประเมินผลการทำงานปฏิบัติของจังหวัด	กลุ่มอำนวยการและประสานงาน					✓ (เร่งด่วน ช่วง เดือน ก.ค.)

สำหรับกระบวนการอื่น ๆ ที่ประเมินแล้ว อาจไม่ได้รับผลกระทบในระดับสูงถึงสูงมาก หรือมีความยืดหยุ่นสามารถชะลอการดำเนินงานและการให้บริการได้ โดยให้หัวหน้าส่วนราชการประเมินความจำเป็นและเหมาะสม ทั้งนี้ หากมีความจำเป็น ให้ปฏิบัติตามแนวทางการบริหารความต่อเนื่องเช่นเดียวกับกระบวนการหลัก

2.4 กระบวนการแจ้งเหตุฉุกเฉิน Call Tree

กระบวนการ Call Tree คือกระบวนการแจ้งเหตุฉุกเฉินให้กับสมาชิกในทีมบริหารความต่อเนื่องและทีมงานบริหารความต่อเนื่องที่เกี่ยวข้องตามผังรายชื่อทางโทรศัพท์ โดยมีวัตถุประสงค์เพื่อการบริหารจัดการขั้นตอนในการติดต่อพนักงาน ภายหลังจากมีการประกาศเหตุการณ์ฉุกเฉินหรือภาวะวิกฤตของหน่วยงาน

จุดเริ่มต้นของกระบวนการ Call Tree จะเริ่มจากหัวหน้าทีมบริหารความต่อเนื่องแจ้งให้ผู้ประสานงานทีมบริหารความต่อเนื่อง โดยผู้ประสานงานฯ จะแจ้งให้เจ้าหน้าที่ทีมบริหารความต่อเนื่องรับทราบเหตุการณ์ฉุกเฉินและการประกาศใช้แผนความต่อเนื่อง ตามสายงานการบังคับบัญชา ให้รับทราบเหตุการณ์ฉุกเฉินและการประกาศใช้แผนความต่อเนื่องของหน่วยงานที่ได้รับผลกระทบ ตามรายชื่อและช่องทางติดต่อสื่อสารที่ได้รับระบุใน ตารางที่ 2.1 และตามรายชื่อและรายละเอียดของบุคลากรทั้งหมดในหน่วยงาน

ในกรณีที่ไม่สามารถติดต่อบุคลากรหลักได้ ให้ติดต่อไปยังบุคลากรสำรอง โดยพิจารณา:

- ถ้าเหตุการณ์เกิดขึ้นในเวลาทำการ ให้ดำเนินการติดต่อบุคลากรหลักโดยติดต่อผ่านเบอร์โทรศัพท์ของหน่วยงานเป็นช่องทางแรก
- ถ้าเหตุการณ์เกิดขึ้นนอกเวลาทำการหรือสถานที่ปฏิบัติงานหลักได้รับผลกระทบ ให้ดำเนินการติดต่อบุคลากรหลักโดยติดต่อผ่านเบอร์โทรศัพท์มือถือเป็นช่องทางแรก
- ถ้าสามารถติดต่อบุคลากรหลักได้ ให้แจ้งข้อมูลให้กับเจ้าหน้าที่ของหน่วยงานทราบ ดังต่อไปนี้:
 - สรุปสถานการณ์ของเหตุการณ์ฉุกเฉินและการประกาศใช้แผนความต่อเนื่อง
 - เวลาและสถานที่สำหรับการนัดประชุมเร่งด่วนของหน่วยงาน สำหรับผู้บริหารของหน่วยงาน และเจ้าหน้าที่ที่ทีมงานบริหารความต่อเนื่อง
 - ขั้นตอนการปฏิบัติงาน เพื่อบริหารความต่อเนื่องต่อไป เช่น สถานที่รวมพลในกรณีที่มีการย้ายสถานที่ทำการ

หลังจากได้รับการตอบรับจากบุคลากรหลักครบถ้วนตามผังการติดต่อ (Call Tree) ผู้ประสานงานและเจ้าหน้าที่บริหารความต่อเนื่อง จะรวบรวมสรุปความพร้อมของหน่วยงานในการบริหารความต่อเนื่อง รวมทั้งความปลอดภัยในชีวิตและทรัพย์สินของหน่วยงานและเจ้าหน้าที่ทั้งหมดในหน่วยงานที่บริหารความต่อเนื่องมีหน้าที่ในการปรับปรุงข้อมูลสำหรับการติดต่อให้เป็นปัจจุบันอยู่ตลอดเวลา เพื่อให้กระบวนการติดต่อพนักงานภายในหน่วยงานสามารถดำเนินการได้อย่างต่อเนื่องและสำเร็จลุล่วงภายในระยะเวลาที่คาดหวัง ในกรณีที่ เกิดเหตุการณ์ฉุกเฉินและมีการประกาศใช้แผนความต่อเนื่อง

2.5 ขั้นตอนการบริหารความต่อเนื่องและกอบกู้กระบวนการ

วันที่ 1 (ภายใน 24 ชั่วโมง): การตอบสนองต่อเหตุการณ์ทันที

ในการปฏิบัติการใดๆ ให้บุคลากรของฝ่ายฯ คำนึงถึงความปลอดภัยในชีวิตของตนเองและบุคลากรอื่นๆ และปฏิบัติตามแนวทางและแผนเผชิญเหตุและขั้นตอนการปฏิบัติงานที่กำหนดขึ้น โดยหน่วยงานตนเองและสำนักงานป้องกันและบรรเทาสาธารณภัยจังหวัดอย่างเคร่งครัด

ขั้นตอนและกิจกรรม	บทบาทความรับผิดชอบ	ดำเนินการแล้วเสร็จ
<ul style="list-style-type: none"> - ติดตาม สอบถาม และประเมินเหตุฉุกเฉิน/วิกฤติ กับ สำนักบรรเทาสาธารณภัยหรือหน่วยงานที่เกี่ยวข้อง เพื่อประเมินความจำเป็นในการประกาศใช้แผนบริหารความต่อเนื่อง - แจ้งเหตุฉุกเฉิน/วิกฤติ ตามกระบวนการ Call Tree ให้กับบุคลากรหลักในฝ่ายฯ และกลุ่มงานฯ 	หัวหน้าทีมบริหารความต่อเนื่อง	<input type="checkbox"/>

<ul style="list-style-type: none"> - จัดประชุมทีมบริหารความต่อเนื่อง เพื่อรับทราบและประเมินความเสียหาย ผลกระทบต่อการดำเนินงานและให้บริการ และทรัพยากรสำคัญที่ต้องใช้ในการบริหารความต่อเนื่อง - รับทราบและพิจารณาอนุมัติกระบวนการงาน/ งานที่มีความเร่งด่วน และส่งผลกระทบอย่างสูงจำเป็นต้องดำเนินงานหรือปฏิบัติด้วยมือ (Manual Processing) 	<p>หัวหน้าทีมบริหารความต่อเนื่อง และเจ้าหน้าที่ทีมงานบริหารความต่อเนื่อง</p>	□
<ul style="list-style-type: none"> - รับทราบรายงานจากหน่วยงาน ครอบคลุม <ul style="list-style-type: none"> • สรุปจำนวนและรายชื่อบุคลากรที่ได้รับบาดเจ็บ/ เสียชีวิต • ความเสียหายและผลกระทบต่อการดำเนินงานและให้บริการ • ทรัพยากรสำคัญที่ต้องใช้ในการบริหารความต่อเนื่อง • กระบวนการงาน/ งานที่มีความเร่งด่วน และส่งผลกระทบอย่างสูงจำเป็นต้องดำเนินงานหรือปฏิบัติด้วยมือ (Manual Processing) 	<p>หัวหน้าทีมบริหารความต่อเนื่อง</p>	□
<ul style="list-style-type: none"> - พิจารณาและอนุมัติเนื้อหาและข้อความ เพื่อใช้ในการสื่อสารและรายงานสถานการณ์แก่บุคลากรในหน่วยงานให้ทราบ 	<p>หัวหน้าทีมบริหารความต่อเนื่อง และเจ้าหน้าที่ทีมบริหารความต่อเนื่อง</p>	□
<ul style="list-style-type: none"> - พิจารณาและอนุมัติการจัดหาทรัพยากรที่จำเป็นต้องใช้ในการบริหารความต่อเนื่อง: <ul style="list-style-type: none"> ▪ สถานที่ปฏิบัติงานสำรอง ▪ วัสดุอุปกรณ์ที่สำคัญ ▪ เทคโนโลยีสารสนเทศและข้อมูลที่สำคัญ ▪ บุคลากรหลัก ▪ คู่ค้า / ผู้ให้บริการที่สำคัญ 	<p>หัวหน้าทีมบริหารความต่อเนื่อง และเจ้าหน้าที่ทีมบริหารความต่อเนื่อง</p>	□
<ul style="list-style-type: none"> - รายงานความคืบหน้าให้แก่หัวหน้าคณะบริหารความต่อเนื่องของจังหวัดและหน่วยงานกำกับดูแล อย่างสม่ำเสมอหรือตามที่ได้มีการกำหนด 	<p>หัวหน้าทีมบริหารความต่อเนื่อง</p>	□

วันที่ 2-6 - การตอบสนองในระยะสั้น

ในการปฏิบัติการใดๆ ให้บุคลากร คำนึงถึงความปลอดภัยในชีวิตของตนเองและบุคลากรอื่นๆ และปฏิบัติตามแนวทางและแผนเผชิญเหตุและขั้นตอนการปฏิบัติงานที่กำหนดขึ้น โดยหน่วยงานตนเองและสำนักงานป้องกันและบรรเทาสาธารณภัยจังหวัดอย่างเคร่งครัด

ขั้นตอนและกิจกรรม	บทบาทความรับผิดชอบ	ดำเนินการแล้วเสร็จ
<ul style="list-style-type: none"> - ติดตามสถานะภาพการกอบกู้คืนมาของทรัพยากรที่ได้รับผลกระทบ และประเมินความจำเป็นและระยะเวลาที่ต้องใช้ในการกอบกู้คืน 	<p>หัวหน้าทีมบริหารความต่อเนื่อง และเจ้าหน้าที่ทีมบริหารความต่อเนื่อง</p>	<input type="checkbox"/>
<ul style="list-style-type: none"> - รับทราบและกำหนดแนวทางการเตรียมความพร้อมและข้อจำกัดในการจัดหาทรัพยากรที่จำเป็นต้องใช้ในการบริหารความต่อเนื่อง: <ul style="list-style-type: none"> ▪ สถานที่ปฏิบัติงานสำรอง ▪ วัสดุอุปกรณ์ที่สำคัญ ▪ เทคโนโลยีสารสนเทศและข้อมูลที่สำคัญ ▪ บุคลากรหลัก ▪ คู่ค้า / ผู้ให้บริการที่สำคัญ 	<p>หัวหน้าทีมบริหารความต่อเนื่อง และเจ้าหน้าที่ทีมบริหารความต่อเนื่อง</p>	<input type="checkbox"/>
<ul style="list-style-type: none"> - รายงานความคืบหน้าให้แก่หัวหน้าคณะบริหารความต่อเนื่องของจังหวัดและหน่วยงานกำกับดูแล อย่างสม่ำเสมอหรือตามที่ได้มีการกำหนด 	<p>หัวหน้าทีมบริหารความต่อเนื่อง</p>	<input type="checkbox"/>
<ul style="list-style-type: none"> - ประสานงานและดำเนินการจัดหาทรัพยากรที่จำเป็นต้องใช้ในการบริหารความต่อเนื่อง ได้แก่ <ul style="list-style-type: none"> ▪ สถานที่ปฏิบัติงานสำรอง ▪ วัสดุอุปกรณ์ที่สำคัญ ▪ เทคโนโลยีสารสนเทศและข้อมูลที่สำคัญ ▪ บุคลากรหลัก ▪ คู่ค้า/ผู้ให้บริการที่สำคัญ/ผู้มีส่วนได้ส่วนเสีย 	<p>หัวหน้าทีมงานบริหารต่อเนื่องของฝ่ายฯ</p> <ul style="list-style-type: none"> - ฝ่ายอำนวยการฯ - ฝ่ายพุทธศาสนสถานฯ - ฝ่ายพุทธศาสนศึกษาฯ 	<input type="checkbox"/>
<ul style="list-style-type: none"> - ดำเนินการกอบกู้และจัดหาข้อมูลและรายงานต่างๆ ที่จำเป็นต้องใช้ในการดำเนินงานและให้บริการตามตารางที่ 6 	<p>ฝ่ายอำนวยการฯ</p>	<input type="checkbox"/>

<p>- ดำเนินงานและให้บริการ ภายใต้ทรัพยากรที่จัดหา เพื่อ บริหารความต่อเนื่อง:</p> <ul style="list-style-type: none"> ▪ สถานที่ปฏิบัติงานสำรอง ▪ วัสดุอุปกรณ์ที่สำคัญ ▪ เทคโนโลยีสารสนเทศและข้อมูลที่สำคัญ ▪ บุคลากรหลัก ▪ คู่ค้า ผู้ให้บริการที่สำคัญ / 		<input type="checkbox"/>
<p>- แจ้งสถานการณ์และแนวทางในการบริหารความต่อเนื่อง แก่หน่วยงาน</p>	<p>หัวหน้าทีมงานบริหารต่อเนื่อง ของฝ่ายฯ</p>	<input type="checkbox"/>
<p>- บันทึก (Log Book) และทบทวนกิจกรรมและงานต่างๆ ที่คณะทำงานบริหารความต่อเนื่องของส่วนราชการ อย่าง (พร้อมระบุรายละเอียด ผู้ดำเนินการ และเวลา) สม่ำเสมอ</p>	<p>หัวหน้าทีมงานบริหารต่อเนื่อง ของฝ่ายฯ</p>	<input type="checkbox"/>
<p>- แจ้งสรุปสถานการณ์และขั้นตอนการดำเนินการต่อไป สำหรับในวันถัดไป ให้กับบุคลากรในจังหวัด</p>	<p>หัวหน้าทีมงานบริหารต่อเนื่อง ของฝ่ายฯ</p>	<input type="checkbox"/>

วันที่ 7: การตอบสนองระยะกลาง (1 สัปดาห์)

ในการปฏิบัติการใดๆ ให้บุคลากร คำนึงถึงความปลอดภัยในชีวิตของตนเองและบุคลากรอื่นๆ และปฏิบัติตามแนวทางและแผนเผชิญเหตุและขั้นตอนการปฏิบัติงานที่กำหนดขึ้น โดยหน่วยงานตนเองและสำนักงานป้องกันและบรรเทาสาธารณภัยจังหวัดอย่างเคร่งครัด

ขั้นตอนและกิจกรรม	บทบาทความรับผิดชอบ	ดำเนินการแล้วเสร็จ
- ติดตามสถานะภาพการกอบกู้คืนมาของทรัพยากรที่ได้รับผลกระทบ และประเมินความจำเป็นและระยะเวลาที่ต้องใช้ในการกอบกู้คืน	หัวหน้าทีมบริหารความต่อเนื่อง และเจ้าหน้าที่ทีมบริหารความต่อเนื่อง	<input type="checkbox"/>
- พิจารณาและอนุมัติการจัดหาทรัพยากรที่จำเป็นต้องใช้เพื่อดำเนินงานและให้บริการตามปกติ: <ul style="list-style-type: none"> ▪ สถานที่ปฏิบัติงานสำรอง ▪ วัสดุอุปกรณ์ที่สำคัญ ▪ เทคโนโลยีสารสนเทศและข้อมูลที่สำคัญ ▪ บุคลากรหลัก ▪ คู่ค้า / ผู้ให้บริการที่สำคัญ 	หัวหน้าทีมบริหารความต่อเนื่อง และเจ้าหน้าที่ทีมบริหารความต่อเนื่อง	<input type="checkbox"/>
- รายงานความคืบหน้าให้แก่หัวหน้าคณะบริหารความต่อเนื่องของจังหวัดและหน่วยงานกำกับดูแล อย่างสม่ำเสมอหรือตามที่ได้มีการกำหนด	หัวหน้าทีมบริหารความต่อเนื่อง	<input type="checkbox"/>

ข้าราชการและเจ้าหน้าที่สำนักงานพระพุทธศาสนาจังหวัดพิจิตร

ที่	ชื่อ-สกุล	ตำแหน่ง	เบอร์โทร
1	นายพงศ์ธนธร ศรีขาว	ผอ.สนง.พศจ.พิจิตร	08-1533-9911
2	นางสาวอนันยา เจียมศรีพงษ์	นักวิชาการศาสนาชำนาญการพิเศษ	08-9638-8222
2	นายสุรเชษฐ์ ตั้งสุวรรณเจริญ	นักวิชาการศาสนาชำนาญการ	08-1533-7103
4	นางศันสนีย์ นิ่มนวล	นักวิชาการศาสนาชำนาญการ	08-1399-1542
5	นางวิไล วัลลิภากร	นักวิชาการศาสนาชำนาญการ	08-9460-9683
6	นางวรรณรา มณีโชติ	นักวิชาการศาสนาชำนาญการ	08-9641-0013
7	นางพรนภา ช่วงไกล	นักวิชาการศาสนาชำนาญการ	08-5050-6899
8	นายสันต์ สังข์ศิลป์	นักวิชาการศาสนาชำนาญการ	08-1596-3379
9	นางสิริรักษ์ ถัดทะพงษ์พรนิตี	นักวิชาการศาสนาชำนาญการ	08-9147-2627
10	นายอัศวิน จุเกษม	จพง .การเงินและบัญชีชำนาญงาน	08-0505-1138
11	นางเพลิน บัวคำ	นักวิชาการศาสนาชำนาญการ	08-6200-1550
12	นางพัชรี รุ่งอินทร์	เจ้าพนักงานธุรการชำนาญงาน	08-1534-5244
13	นางสาวปวีณินทร์ สุดสวัสดิ์	นักวิชาการศาสนาชำนาญการ	08-9523-8103

1) ความต้องการด้านสถานที่ปฏิบัติงานสำรอง (Working Space Requirement)

ประเภททรัพยากร	ที่มา	4 ชั่วโมง	1 วัน	1 สัปดาห์	2 สัปดาห์	1 เดือน
พื้นที่สำหรับสถานที่ปฏิบัติงานสำรอง	ศาลากลาง	2 ตร.ม. (1 คน)	4 ตร.ม. (2คน)	6 ตร.ม. (3 คน)	10 ตร.ม. (5 คน)	-
ปฏิบัติงานงานที่บ้าน	-	8ตร.ม. (1 คน)	6 ตร.ม. (1 คน)	4 ตร.ม. (2 คน)	-	
พื้นที่สำหรับสถานที่ปฏิบัติงานใหม่ในกรณีจำเป็น	ตามที่กำหนดไว้ในแผนบริหารความต่อเนื่อง	-	-	-	-	10 ตร.ม. (5 คน)
รวม 13 คน		121.50 ตร.ม. (13 คน)	121.50 ตร.ม. (13 คน)	121.50 ตร.ม. (13 คน)	121.50 ตร.ม. (13 คน)	121.50 ตร.ม. (13 คน)

2) ความต้องการด้านวัสดุอุปกรณ์ (Equipment & Supplies Requirement)

ประเภททรัพยากร	ที่มา	4 ชั่วโมง	1 วัน	1 สัปดาห์	2 สัปดาห์	1เดือน
คอมพิวเตอร์สำรองที่มีคุณลักษณะเหมาะสม	ร้านค้า ผ่านกระบวนการ จัดซื้อพิเศษ	1 เครื่อง	1 เครื่อง	1 เครื่อง	2 เครื่อง	2 เครื่อง
GFMS Token Key	สำนักงานคลัง หน่วยงาน	1 เครื่อง	1 เครื่อง	1 เครื่อง	1 เครื่อง	1 เครื่อง
EGP (ระบบจัดซื้อจัดจ้าง Token Key)	สำนักงานคลัง หน่วยงาน	1 เครื่อง	1 เครื่อง	1 เครื่อง	1 เครื่อง	1 เครื่อง
เครื่องพิมพ์ รองรับการใช้งาน กับเครื่องคอมพิวเตอร์	ร้านค้า ผ่านกระบวนการ จัดซื้อพิเศษ	1 เครื่อง	1 เครื่อง	1 เครื่อง	1 เครื่อง	1 เครื่อง
โทรศัพท์พร้อมหมายเลข	ร้านค้า ผ่านกระบวนการ จัดซื้อพิเศษ	1 เครื่อง	1 เครื่อง	1 เครื่อง	1 เครื่อง	1 เครื่อง
โทรสารเครื่องสแกนด์ / (Fax/Document ScanMachine) พร้อม หมายเลข	ร้านค้า ผ่านกระบวนการ จัดซื้อพิเศษ	1 เครื่อง	1 เครื่อง	1 เครื่อง	1 เครื่อง	1 เครื่อง
เครื่องถ่ายเอกสาร	ร้านค้า ผ่านกระบวนการ จัดซื้อพิเศษ	1 เครื่อง	1 เครื่อง	1 เครื่อง	1 เครื่อง	1 เครื่อง

3) ความต้องการด้านเทคโนโลยีสารสนเทศและข้อมูล (IT & Information Requirement)

เนื่องจากระบบการบริหารเทคโนโลยีสารสนเทศและข้อมูลที่สำคัญของหน่วยงานอยู่ในความดูแลของหน่วยงานกลาง เป็นลักษณะแบบรวมศูนย์ ดังนั้น หน่วยงานจึงใช้ข้อมูลสารสนเทศโดยการเชื่อมโยงระบบของหน่วยงานกับหน่วยงานกลางผ่านเครือข่ายอินเทอร์เน็ต ทำให้หน่วยงานไม่มีระบบคอมพิวเตอร์สำรองและหากระบบมีปัญหาต้องรอให้หน่วยงานกลางกู้คืนระบบการบริหารเทคโนโลยีสารสนเทศก่อนหน่วยงานจึงจะสามารถใช้งานของระบบได้

ประเภททรัพยากร	แหล่งข้อมูล	4 ชั่วโมง	1 วัน	1 สัปดาห์	2 สัปดาห์	1เดือน
Email	หน่วยงาน ระบบIT		✓	✓	✓	✓
GFMIS (ระบบเบิกจ่ายเงิน)	สำนักงาน คลัง หน่วยงาน			✓	✓	✓
EGP (ระบบจัดซื้อจัดจ้าง)	สำนักงาน คลัง หน่วยงาน			✓	✓	✓
หนังสือสั่งการต่าง ๆ ออกโดยหน่วยงาน	หน่วยงาน ต่างๆ ที่ได้รับ		✓	✓	✓	✓
หนังสือสั่งการต่าง ๆ	หน่วยงานต้น สังกัด		✓	✓	✓	✓
เอกสารใบแจ้งหนี้	คู่ค้า			✓	✓	✓
ข้อมูลประกอบการจัดทำ แผนงบประมาณ ประจำปี งบประมาณ	หน่วยงาน ต่างๆใน จังหวัดและ หน่วยงาน กลาง					✓

4) ความต้องการด้านบุคลากรสำหรับความต่อเนื่องเพื่อปฏิบัติงาน (Personnel Requirement)

ประเภททรัพยากร	4 ชั่วโมง	1 วัน	1 สัปดาห์	2 สัปดาห์	1เดือน
จำนวนบุคลากรปฏิบัติงานที่ สำนักงาน /สถานที่ปฏิบัติงานสำรอง	13	13	13	13	13
จำนวนบุคลากรปฏิบัติงานที่บ้าน	-	-	-	-	-
รวม	13	13	13	13	13

5) ความต้องการด้านผู้ให้บริการที่สำคัญ (Service Requirement)

ฝ่ายงาน /กลุ่มงาน	4 ชั่วโมง	1 วัน	1 สัปดาห์	2 สัปดาห์	1เดือน
ผู้ให้บริการเชื่อมโยงระบบเครือข่าย อินเทอร์เน็ต*	1	1	1	1	1
รวม	1	1	1	1	1

หมายเหตุ : ให้จัดหาอุปกรณ์เชื่อมโยงระบบเครือข่ายผ่านอินเทอร์เน็ต แบบพกพา (Air Card) ของผู้ให้บริการโทรศัพท์มือถือ เชื่อมโยงการบริหารเทคโนโลยีสารสนเทศและข้อมูลที่สำคัญของหน่วยงานกลางผ่านอินเทอร์เน็ต ในกรณีผู้ให้บริการหลักและสำรองไม่สามารถให้บริการได้ภายในระยะเวลาที่กำหนด