



รายงานภาวะเศรษฐกิจการคลังจังหวัดพิจิตร
Phichit Economic & Fiscal Report

ฉบับที่ 9/2560

รายงานภาวะเศรษฐกิจการคลังจังหวัดพิจิตร ประจำเดือน กันยายน 2560

“เครื่องชี้เศรษฐกิจจังหวัดพิจิตรในเดือนกันยายน 2560 บ่งชี้เศรษฐกิจโดยรวมปรับตัวดีขึ้นอยู่ในระดับใกล้เคียงจากเดือนก่อนหน้า โดยมีปัจจัยบวกจากด้านการผลิตตามปริมาณผลผลิตข้าวนาปีที่มีผลผลิตออกสู่ตลาดมากในเดือนนี้ตามการเหลือมของฤดูกาลเพาะปลูก ในขณะที่ด้านการใช้จ่ายชะลอลงตามการลดลงของการเบิกจ่ายงบประมาณตามการได้รับจัดสรรงบประมาณภาพรวมลดต่ำลงจากปีที่ผ่านมาเป็นสำคัญ แต่ยังมีปัจจัยบวกที่ส่งผลให้ภาพรวมการใช้จ่ายของจังหวัดไม่ลดลงมากจากการขยายตัวของการบริโภคและการลงทุนภาคเอกชนในเดือนนี้ สำหรับด้านเสถียรภาพเศรษฐกิจจังหวัด อัตราเงินเฟ้ออยู่ในระดับใกล้เคียงกับเดือนก่อนหน้า”

เศรษฐกิจด้านอุปทาน(การผลิต) ขยายตัวเพิ่มสูงขึ้นเมื่อเทียบกับเดือนเดียวกันของปีที่ผ่านมาและขยายตัวต่อเนื่องในระดับใกล้เคียงกับเดือนก่อนหน้า สะท้อนจากการขยายตัวของดัชนีผลผลิตภาคเกษตรกรรมที่ขยายตัวร้อยละ 114.6 จากเดือนเดียวกันของปีที่ผ่านมา ตามผลผลิตข้าวเจ้านาปีที่ออกสู่ตลาดสูงต่อเนื่องจากเดือนก่อนหน้า และดัชนีผลผลิตภาคอุตสาหกรรมขยายตัวที่ร้อยละ 21.2 จากเดือนเดียวกันของปีที่ผ่านมาและขยายตัวต่อเนื่องจากเดือนก่อนหน้า ตามการเพิ่มขึ้นของปริมาณการใช้ไฟฟ้าและยอดการจัดเก็บภาษีมูลค่าเพิ่มจากภาคอุตสาหกรรม ในขณะที่ดัชนีผลผลิตภาคบริการหดตัวอยู่ที่ร้อยละ -10.7 จากเดือนเดียวกันของปีที่ผ่านมา จากการลดลงของปริมาณการใช้ไฟฟ้าจากภาคธุรกิจโรงแรมและยอดการจัดเก็บภาษีมูลค่าเพิ่มจากห้างสรรพสินค้าในจังหวัดเป็นสำคัญ

เครื่องชี้เศรษฐกิจด้านอุปทาน (Supply Side)(สัดส่วนต่อ GPP)	ปี 2559	ปี 2560						
		Q1	Q2	Q3	ก.ค.	ส.ค.	ก.ย.	YTD
ดัชนีผลผลิตภาคเกษตรกรรม(%yoy) (โครงสร้างสัดส่วน 40.10 %)	-15.1	25.3	90.2	227.6	412.7	856.7	114.6	108.9
ดัชนีผลผลิตภาคอุตสาหกรรม(%yoy) (โครงสร้างสัดส่วน 15.20 %)	10.0	-22.5	-22.0	15.7	18.9	7.4	21.2	-12.3
ดัชนีผลผลิตภาคบริการ(%yoy) (โครงสร้างสัดส่วน 44.70 %)	10.5	-9.7	-12.5	-18.5	-21.2	-22.8	-10.7	-13.4

เศรษฐกิจด้านอุปสงค์(การใช้จ่าย) ในเดือนนี้หดตัวลงจากเดือนเดียวกันของปีที่ผ่านมา โดยมีปัจจัยหลักมาจากการลดลงของดัชนีรายจ่ายภาครัฐในเดือนนี้อยู่ที่ร้อยละ -46.0 จากเดือนเดียวกันของปีที่ผ่านมาและปรับลดลงต่อเนื่องจากเดือนก่อนหน้า ตามการได้รับจัดสรรงบประมาณภาพรวมลดต่ำลงจากปีที่ผ่านมาเป็นสำคัญ แต่อย่างไรก็ตามยังมีปัจจัยบวกที่ส่งผลให้ภาพรวมการใช้จ่ายของจังหวัดไม่ลดลงมาก จากการขยายตัวของดัชนีการบริโภคภาคเอกชนที่ร้อยละ 23.2 เมื่อเทียบกับเดือนเดียวกันของปีที่ผ่านมาและเพิ่มสูงขึ้นจากเดือนก่อนหน้า ส่วนสำคัญมาจากการเพิ่มขึ้นของยอดการซื้อสินค้าคงทนประเภทรถยนต์นั่งส่วนบุคคลจากกลุ่มผู้บริโภคที่ยังมีกำลังซื้อ และการเพิ่มขึ้นภาษีมูลค่าเพิ่มหมวดการขนส่งขายปลีกสินค้า รวมถึงการลงทุนของภาคเอกชนในจังหวัดมีอัตราการขยายตัวอยู่ที่ร้อยละ 4.9 เมื่อเทียบกับเดือนเดียวกันของปีที่ผ่านมา ตามการเพิ่มขึ้นของเครื่องใช้ด้านทุนจดทะเบียนธุรกิจนิติบุคคลรายใหม่ในจังหวัดและยอดการซื้อรถยนต์บรรทุกส่วนบุคคล

เครื่องใช้เศรษฐกิจด้านอุปสงค์ (Demand Side)	ปี 2559	ปี 2560						
		Q1	Q2	Q3	ก.ค.	ส.ค.	ก.ย.	YTD
ดัชนีการบริโภคภาคเอกชน (%yoy)	0.9	-6.2	2.8	22.6	30.2	15.4	23.2	5.4
ดัชนีการลงทุนภาคเอกชน (%yoy)	2.4	6.7	9.3	4.3	-0.8	8.9	4.9	6.8
ดัชนีการใช้จ่ายภาครัฐ (%yoy)	11.7	-39.4	-11.4	-10.8	58.6	-40.7	-46.0	-23.5

ด้านรายได้เกษตรกรในจังหวัดในเดือนนี้ขยายตัว โดยดัชนีรายได้เกษตรกรขยายตัวอยู่ที่ร้อยละ 97.9 จากเดือนเดียวกันของปีที่ผ่านมา ตามปริมาณผลผลิตข้าวนาปีที่ออกสู่ตลาดมากในเดือนนี้ส่วนหนึ่งจากการเหลือของฤดูกาลเพาะปลูก ส่วนในด้านราคาซื้อขายยังคงทรงตัวในระดับต่ำเมื่อเทียบกับเดือนเดียวกันของปีที่ผ่านมา

ด้านการเงิน สินเชื่อรวมเพิ่มขึ้นจากเดือนเดียวกันของปีที่ผ่านมาร้อยละ 3.2 ปรับเพิ่มขึ้นจากเดือนเดียวกันของปีที่ผ่านมา ตามการเพิ่มขึ้นของสินเชื่อในระบบธนาคารเฉพาะกิจของรัฐเป็นสำคัญ ในขณะที่เดียวกันเงินฝากรวมปรับเพิ่มขึ้นอยู่ที่ร้อยละ 3.2 จากเดือนเดียวกันของปีที่ผ่านมา

เครื่องใช้ด้านรายได้เกษตรกรและด้านการเงิน	ปี 2559	ปี 2560						
		Q1	Q2	Q3	ก.ค.	ส.ค.	ก.ย.	YTD
ดัชนีรายได้เกษตรกร(%yoy)	-13.9	13.8	70.2	187.4	332.5	733.5	97.9	86.6
ปริมาณเงินฝากรวม(%yoy)	14.1	-4.6	-4.5	3.16	-2.1	1.4	3.2	3.2
ปริมาณสินเชื่อรวม(%yoy)	-12.9	3.9	6.1	3.16	-2.1	4.3	3.2	3.2

เสถียรภาพเศรษฐกิจ พบว่าอัตราเงินเฟ้อทั่วไปของจังหวัดพิจิตรในเดือนกันยายน 2560 อยู่ที่ร้อยละ 0.4 ปรับสูงขึ้นจากเดือนเดียวกันของปีที่ผ่านมาตามการปรับสูงขึ้นของดัชนีราคาอาหารและเครื่องดื่มเป็นสำคัญ สำหรับการจ้างงานปรับลดลงจากเดือนเดียวกันของปีที่ผ่านมาร้อยละ -2.6 ตามการลดลงของจำนวนลูกจ้างที่ขึ้นทะเบียนในระบบประกันสังคม

เครื่องชี้เสถียรภาพเศรษฐกิจ	ปี 2559	ปี 2560						
		Q1	Q2	Q3	ก.ค.	ส.ค.	ก.ย.	YTD
อัตราเงินเฟ้อ(Inflation Rate) (%yoy)	-0.5	0.1	-1.7	0.0	-0.7	0.3	0.4	-0.9
การจ้างงาน(Employment) (%yoy)	4.9	-4.5	-2.9	-2.6	-2.3	-2.9	-2.6	-3.3

ด้านการคลัง จังหวัดพิจิตรมีการเบิกจ่ายเงินงบประมาณภาพรวม (รวมเงินกันไว้เบิกเหลือปี) ต่ำกว่าเดือนเดียวกันของปีที่ผ่านมาร้อยละ -45.6 จากการเบิกจ่ายงบประมาณปีปัจจุบันลดจ้อยละ -50.7 ส่วนหนึ่งเป็นผลจากการได้รับจัดสรรงบประมาณต่ำกว่าเดือนเดียวกันของปีที่แล้ว อย่างไรก็ตามยังคงมีการเบิกจ่ายของหน่วยงานที่สำคัญ ได้แก่ กรมการปกครอง การเบิกจ่ายเงินสำรองจ่ายเพื่อกรณีฉุกเฉินหรือจำเป็นของงบกลาง สำนักงานปลัดกระทรวงศึกษาธิการ สนง.ปลัดกระทรวงสาธารณสุข ประกอบกับการเบิกจ่ายงบลงทุนต่ำกว่าเดือนเดียวกันของปีที่ผ่านมาร้อยละ -39.2 ขณะที่การเบิกจ่ายงบลงทุนปีก่อน(เงินเหลือปี)สูงขึ้นร้อยละ 459.1 เป็นผลมาจากการกันเงินไว้เบิกเหลือปีสูงกว่าปีที่ผ่านมา สำหรับผลการจัดเก็บรายได้สูงขึ้นร้อยละ 5.6 เมื่อเทียบกับเดือนเดียวกันของปีที่ผ่านมา เป็นผลจากสรรพากรพื้นที่จัดเก็บรายได้สูงกว่าเดือนเดียวกันของปีที่ผ่านมาร้อยละ 1.7 เป็นผลจากการจัดเก็บภาษีเงินได้นิติบุคคลและอากรแสตมป์ได้เพิ่มขึ้น และการจัดเก็บรายได้นำส่งคลังของส่วนราชการอื่นสูงขึ้นร้อยละ 376.3 ในขณะที่ธนากรพื้นที่จัดเก็บรายได้ลดลงจากเดือนเดียวกันของปีที่ผ่านมาร้อยละ -96.3 รวมถึงสรรพสามิตพื้นที่จัดเก็บรายได้ลดลงจากเดือนเดียวกันของปีที่ผ่านมาร้อยละ -54.7

เครื่องชี้ภาคการคลัง	ปีงบประมาณ พ.ศ.2559	ปีงบประมาณ (FY) พ.ศ. 2560							
		Q1/FY60	Q2/FY60	Q3/FY60	Q4/FY60	ก.ค.	ส.ค.	ก.ย.	YTD(FY)
รายได้จัดเก็บ (ล้านบาท)	1,051.730	198.696	267.930	258.249	223.428	66.137	69.223	88.068	944.304
(%yoy)	3.5	-19.3	-5.8	-13.5	0.5	-8.5	3.9	5.6	-10.2
ความแตกต่างเทียบกับประมาณการ (ล้านบาท)	166.617	40.894	74.594	49.242	61.088	22.606	15.453	23.028	221.819
ร้อยละความแตกต่างเทียบกับประมาณการ(%)	18.8	25.9	38.6	23.6	37.6	51.9	28.7	35.4	30.7
รายได้้นำส่งคลัง (ล้านบาท)	491.197	101.773	139.418	126.989	106.290	34.757	35.719	35.804	474.470
(%yoy)	-7.4	-23.4	7.3	7.5	-3.6	-35.7	55.0	7.9	-3.4
รายจ่ายเงินงบประมาณรวม (ล้านบาท)	7,995.445	2,277.335	1,711.632	1,634.027	1,461.065	818.555	292.925	349.906	7,083.822
(%yoy)	7.6	37.4	-39.3	-12.4	-11.6	57.0	-40.1	-45.6	-11.4
ดุลเงินงบประมาณ (ล้านบาท)	-7,510.380	-2,175.199	-1,573.509	-1,507.408	1,354.775	-783.798	-257.206	-314.102	-6,609.352

ที่มา : รายงานรวมจากรายงาน MIS ในระบบ GFMS ของสำนักงานคลังจังหวัดพิจิตร และจากรายงานระบบ e-LAAS ของสำนักงานส่งเสริมการปกครองส่วนท้องถิ่น

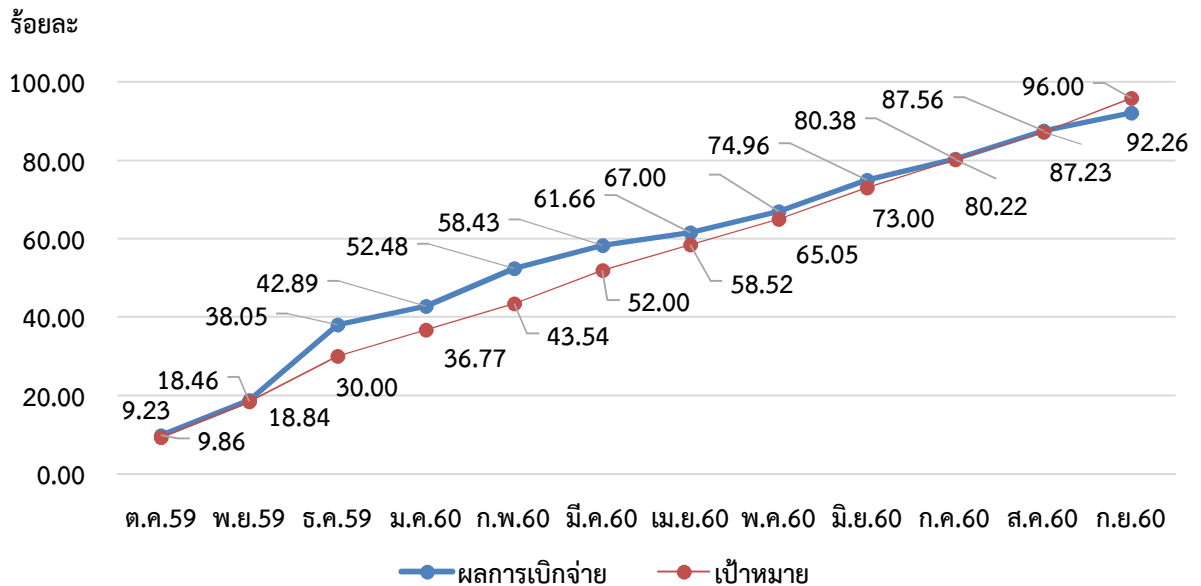
ผลการเบิกจ่ายงบประมาณ ประจำปีงบประมาณ พ.ศ. 2560
 สิ้นสุดตั้งแต่ต้นปีงบประมาณจนถึงสิ้นเดือน กันยายน 2560

หน่วย : ล้านบาท

รายการ	งบประมาณที่ได้รับจัดสรร	เบิกจ่าย	ร้อยละเบิกจ่าย	เป้าหมายเบิกจ่ายร้อยละ
1.รายจ่ายจริงปีงบประมาณปัจจุบัน	4,151.190	3,829.994	92.26	96
1.1 รายจ่ายประจำ	2,000.860	1,988.774	99.40	98
1.2 รายจ่ายงบลงทุน	2,150.330	1,841.220	85.62	87
2. รายจ่ายงบประมาณเหลือในปี	1,165.338	1,012.758	86.91	
2.1 ปีงบประมาณ พ.ศ. 2559	1,106.519	961.906	86.93	
2.2 ก่อนปีงบประมาณ พ.ศ. 2559	58.819	50.852	86.46	
3. รวมการเบิกจ่าย (1+2)	5,316.528	4,842.752	91.09	

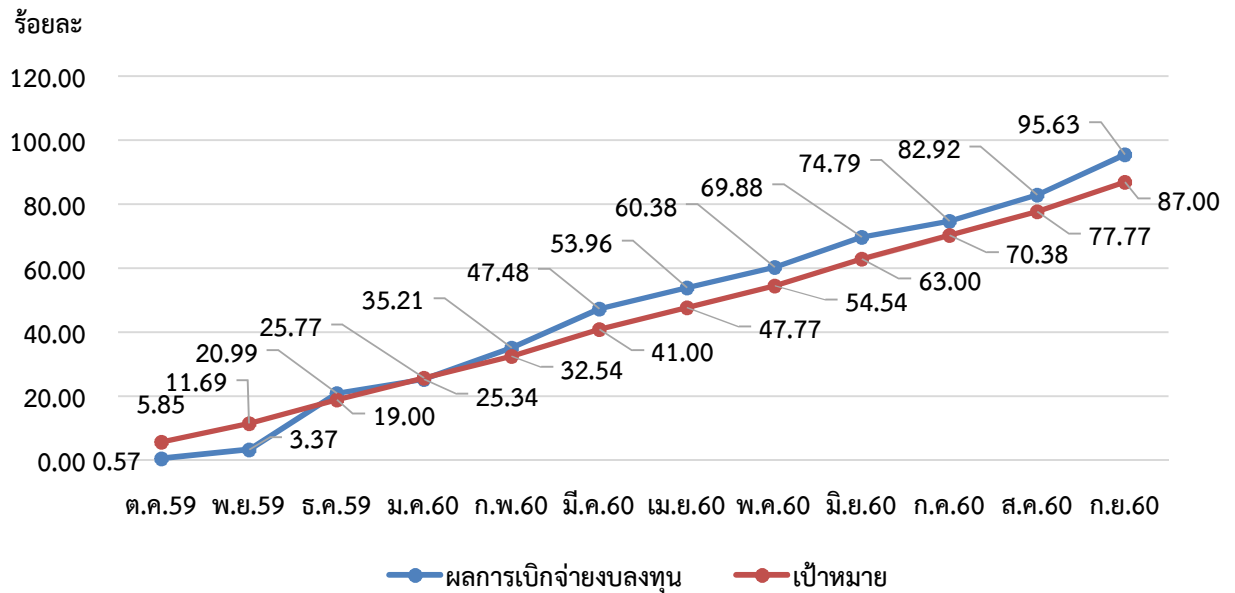
ที่มา : รายงาน MIS จากระบบบริหารการเงินการคลังภาครัฐแบบอิเล็กทรอนิกส์ (GFMIS)

กราฟผลการเบิกจ่ายงบประมาณภาพรวม ประจำปีงบประมาณ พ.ศ. 2560 เทียบกับเป้าหมายการเบิกจ่าย
 สิ้นสุดตั้งแต่ต้นปีงบประมาณจนถึงเดือน กันยายน 2560



ที่มา : รายงาน MIS จากระบบบริหารการเงินการคลังภาครัฐแบบอิเล็กทรอนิกส์ (GFMIS)

กราฟผลการเบิกจ่ายงบประมาณงบลงทุน ประจำปีงบประมาณ พ.ศ. 2560 เทียบกับเป้าหมายการเบิกจ่าย
สะสมตั้งแต่ต้นปีงบประมาณจนถึงเดือน กันยายน 2560



ที่มา : รายงาน MIS จากระบบบริหารการเงินการคลังภาครัฐแบบอิเล็กทรอนิกส์ (GFMIS)

ผลการเบิกจ่ายงบลงทุน ของหน่วยงานที่ได้รับงบประมาณจัดสรรตั้งแต่ 100 ล้านบาทขึ้นไป
สะสมตั้งแต่ต้นปีงบประมาณจนถึงเดือน กันยายน 2560

หน่วย : ล้านบาท

ลำดับที่	หน่วยงาน	งบประมาณที่ได้รับจัดสรร	ก่อนนี้	ร้อยละการก่อนนี้	ผลการเบิกจ่ายจริงที่ได้รับจัดสรร	ร้อยละการเบิกจ่าย
1	กรมชลประทาน	139.379	123.078	88.30	120.926	86.76
2	กรมทางหลวง	833.306	733.554	88.03	648.182	77.78
3	กรมทางหลวงชนบท	281.830	280.524	99.54	280.524	99.54
4	กรมส่งเสริมการปกครองท้องถิ่น	321.719	313.982	97.60	313.982	97.60
5	สนง.ปลัดกระทรวงสาธารณสุข	147.436	129.71	87.98	129.71	87.98
6	กรมจังหวัด	179.233	166.676	92.99	163.418	91.18

ที่มา : รายงาน MIS จากระบบบริหารการเงินการคลังภาครัฐแบบอิเล็กทรอนิกส์ (GFMIS)

หน่วยงานที่มีรายจ่ายลงทุน วงเงินตั้งแต่ 100 ล้านบาท ขึ้นไป จำนวน 6 หน่วยงาน
รวมรายจ่ายลงทุน 1,656.742 ล้านบาท คิดเป็นร้อยละ 77.05 ของงบรายจ่ายลงทุนที่ได้รับจัดสรรทั้งหมด

**ผลการเบิกจ่ายงบประมาณ ของหน่วยงานที่ได้รับงบประมาณจัดสรรตั้งแต่ 10 ถึง 100 ล้านบาท
สะสมตั้งแต่ต้นปีงบประมาณจนถึงเดือน กันยายน 2560**

หน่วย : ล้านบาท

ลำดับที่	หน่วยงาน	งบประมาณ ที่ได้รับจัดสรร	ก่อนนี้	ร้อยละ การก่อนนี้	ผลการเบิกจ่ายจริง	ร้อยละ การเบิกจ่าย
1	กรมพัฒนาที่ดิน	21.370	17.582	82.27	17.582	82.27
2	กรมโยธาธิการและผังเมือง	15.106	11.119	73.61	11.119	73.61
3	สนง.คณะกรรมการการอาชีวศึกษา	9.606	9.544	99.35	9.544	99.35
4	สนง.คณะกรรมการการศึกษาขั้นพื้นฐาน	95.256	91.120	95.66	91.120	95.66
5	สถาบันวิทยาลัยชุมชน	14.305	14.041	98.15	14.041	98.15
6	สำนักงานตำรวจแห่งชาติ	18.746	5.014	26.75	5.014	26.75
7	งบกลาง	31.069	0.000	0.00	0.000	0.00

ที่มา : รายงาน MIS จากระบบบริหารการเงินการคลังภาครัฐแบบอิเล็กทรอนิกส์ (GFMS)

**หน่วยงานที่มีรายจ่ายลงทุน วงเงินตั้งแต่ 10 ถึง 100 ล้านบาท จำนวน 7 หน่วยงาน
รวมรายจ่ายลงทุน 148.420 ล้านบาท คิดเป็นร้อยละ 6.90 ของงบรายจ่ายลงทุนที่ได้รับจัดสรรทั้งหมด**

เครื่องชี้ภาวะเศรษฐกิจการคลังจังหวัด (Economic and Fiscal) รายเดือน

ตารางที่ 1 เครื่องชี้เศรษฐกิจจังหวัด

เครื่องชี้เศรษฐกิจ	หน่วย	ปี 2559	ปี 2560						
			Q1	Q2	Q3	ก.ค.	ส.ค.	ก.ย.	YTD
เศรษฐกิจด้านอุปทาน									
ดัชนีผลผลิตภาคเกษตรกรรม (โครงสร้างสัดส่วน 40.10%)	%yoy	-15.1	25.3	90.2	227.6	412.7	856.7	114.6	108.9
ปริมาณผลผลิต : ข้าว	ตัน	1,244,979.5	189,338.4	221,870.9	437,381.5	26,547.9	172,791.2	238,042.5	848,590.9
	%yoy	-13.9	23.0	100.6	259.5	2,817.3	1,202.5	121.5	119.8
ปริมาณผลผลิต : ข้าวโพดเลี้ยงสัตว์	ตัน	24,859.6	6,083.5	0.0	13,559.1	0.0	6,243.1	7,316.0	19,642.7
	%yoy	170.5	133.7	-100.0	77.3	-	242.2	25.6	26.9
ปริมาณอาชญาบัตร : สุกร	ตัว	68,200	15,304	15,671	14,124	5,120	5,015	3,989	45,099
	%yoy	15.8	-18.1	196.9	-10.8	3.0	-3.5	-29.6	-12.8
ดัชนีผลผลิตภาคอุตสาหกรรม (โครงสร้างสัดส่วน 15.20%)	%yoy	10.0	-22.5	-22.0	15.7	18.9	7.4	21.2	-12.3
ปริมาณการใช้ไฟฟ้า ภาคอุตสาหกรรม	ล้าน kwh	221.7	88.0	83.7	125.0	39.5	41.8	43.8	296.8
	%yoy	0.8	-20.5	-28.6	11.7	10.7	12.5	11.9	-12.7
ทุนจดทะเบียนของโรงงาน อุตสาหกรรมในจังหวัด	ล้านบาท	20,647	22,011	22,284	22,349	22,308	22,328	22,349	22,349
	%yoy	34.2	36.9	38.0	8.4	37.8	8.4	8.4	8.4
จำนวนโรงงานอุตสาหกรรม	แห่ง	712	722	721	723	720	721	723	723
	%yoy	0.4	1.4	1.1	1.4	0.8	1.4	1.4	1.4
ภาษีมูลค่าเพิ่มหมวดอุตสาหกรรม	ล้านบาท	23.0	4.7	4.2	4.2	1.5	1.2	1.5	13.1
	%yoy	3.8	-46.7	-46.7	30.5	25.8	7.8	65.9	-34.1
ดัชนีผลผลิตภาคบริการ (โครงสร้างสัดส่วน 44.70%)	%yoy	10.5	-9.7	-12.5	-18.5	-21.2	-22.8	-10.7	-13.4
ภาษีมูลค่าเพิ่มหมวดโรงแรมและ ภัตตาคาร	ล้านบาท	823,833	125,854	163,247	355,128	150,871	115,149	89,108	644,228
	%yoy	3.3	-19.0	-50.9	130.4	209.4	93.9	93.7	0.3
ปริมาณการใช้ไฟฟ้าธุรกิจโรงแรม	ล้าน kwh	4,445,672	953,028	1,230,782	651,864	152,718	166,356	332,791	2,835,675
	%yoy	9.6	-1.1	-11.8	-41.9	-59.8	-56.7	-6.8	-18.5
ภาษีมูลค่าเพิ่มห้างสรรพสินค้าใน จังหวัด	ล้านบาท	5.6	1.5	0.9	1.1	0.3	0.4	0.4	3.5
	%yoy	10.6	-11.5	-15.6	-22.6	-27.0	-26.8	-13.3	-16.2
เศรษฐกิจด้านอุปสงค์									
ดัชนีการบริโภคภาคเอกชน	%yoy	0.9	-6.2	2.8	22.6	30.2	15.4	23.2	5.4
ภาษีมูลค่าเพิ่มหมวดการขายส่งขาย ปลีกสินค้า	ล้านบาท	58.9	15.0	14.5	16.0	5.3	5.0	5.6	45.5
	%yoy	0.9	-16.4	-5.0	22.9	34.2	7.0	29.7	-1.5
จำนวนรถยนต์นั่งส่วนบุคคลจดทะเบียนใหม่	คัน	1,179	368	337	369	121	139	109	1,074
	%yoy	-1.8	-0.8	1.5	25.1	30.1	35.0	10.1	7.6
จำนวนรถจักรยานยนต์จดทะเบียนใหม่	คัน	8,854	2,139	2,698	2,375	785	891	699	7,212
	%yoy	-4.9	6.0	8.4	2.1	37.2	-4.8	-14.7	5.5
ปริมาณการใช้ไฟฟ้าของครัวเรือน	ล้าน kwh	250.4	68.1	79.2	78.8	25.1	24.8	28.9	226.2
	%yoy	6.9	17.3	26.7	24.3	20.5	13.7	39.1	22.9

เครื่องชี้เศรษฐกิจ	หน่วย	ปี 2559	ปี 2559						
			Q1	Q2	Q3	ก.ค.	ส.ค.	ก.ย.	YTD
ดัชนีการลงทุนภาคเอกชน	%yoy	2.4	6.7	9.3	4.3	-0.8	8.9	4.9	6.8
พื้นที่ขออนุญาตก่อสร้างเขตเทศบาล	ตรม.	23,134	4,416	9,951	2,985	1,299	1,612	74	17,352
	%yoy	-20.3	-3.0	166.3	-72.0	-20.2	-74.1	-97.4	-8.4
ทุนจดทะเบียนธุรกิจนิติบุคคลใหม่	ล้านบาท	369.9	133.0	191.9	124.7	34.8	55.0	34.9	449.6
	%yoy	109.9	155.0	253.3	167.5	97.3	247.7	165.4	193.7
จำนวนรถยนต์จดทะเบียนใช้ในกิจการพาณิชย์	คัน	766	320	291	272	75	118	79	883
	%yoy	-2.7	53.1	29.3	31.4	-2.6	100.0	11.3	37.8
สินเชื่อเพื่อการลงทุน	ล้านบาท	11,686	14,095	14,333	13,736	13,382	13,828	13,736	13,736
	%yoy	-12.9	3.9	6.1	3.2	-2.1	4.3	3.2	3.2
ดัชนีรายจ่ายภาครัฐ	%yoy	11.7	-39.4	-11.4	-10.8	58.6	-40.7	-46.0	-23.5
รายจ่ายประจำ	ล้านบาท	4,788.780	785.729	1,071.593	1,039.180	698.134	166.775	174.271	2,896.502
	%yoy	10.1	-39.9	-0.8	-2.6	71.7	-45.6	-50.7	-16.2
รายจ่ายลงทุน	ล้านบาท	3,828.020	925.903	563.363	422.253	120.468	126.150	175.635	1,911.519
	%yoy	34.9	-38.8	-28.2	-28.1	4.9	-31.3	-39.2	-33.7
ด้านรายได้ (Income)									
ดัชนีรายได้เกษตรกร	%yoy	-13.9	13.8	70.2	187.4	332.5	733.5	97.9	86.6
ดัชนีผลผลิตภาคเกษตรกรรม	%yoy	-15.1	25.3	90.2	227.6	412.7	856.7	114.6	108.9
ดัชนีราคาผลผลิตภาคเกษตรกรรม	%yoy	1.4	-9.2	-10.5	-12.3	-15.6	-12.9	-7.8	-10.7
ด้านการเงิน									
ปริมาณเงินฝากรวม	ล้านบาท	50,009.80	42,434.10	41,552.82	41,726.89	41,685.00	41,388.46	41,726.89	41,726.89
	%yoy	14.1	-4.6	-4.5	3.16	-2.1	1.4	3.2	3.2
ปริมาณสินเชื่อรวม	ล้านบาท	38,952.15	46,982.22	47,777.77	45,786.88	44,605.34	46,094.87	45,786.88	45,786.88
	%yoy	-12.9	3.9	6.1	3.16	-2.1	4.3	3.2	3.2
ด้านเสถียรภาพเศรษฐกิจ (Stability)									
ดัชนีราคาผู้บริโภคทั่วไป	%yoy	105.5	125.7	125.3	125.7	99.0	99.2	99.4	99.1
(อัตราเงินเฟ้อทั่วไป)	%yoy	-0.5	0.1	-1.7	0.0	-0.7	0.3	0.4	-0.9
-อาหารและเครื่องดื่ม	%yoy	0.5	-0.2	-2.8	-1.6	-2.4	-0.5	-0.1	-1.5
-ไม่ใช่อาหารและเครื่องดื่ม	%yoy	-1.4	0.3	-0.6	-0.4	-1.1	-1.1	0.9	-0.1
ดัชนีราคาผู้บริโภคพื้นฐาน	%yoy	100.1	99.6	99.7	99.5	99.5	99.5	99.5	99.7
(อัตราเงินเฟ้อพื้นฐาน)	%yoy	0.1	-0.5	-0.8	-0.9	-1.2	-1.2	-0.2	-0.7
ดัชนีราคาผู้ผลิต	%yoy	101.4	103.2	102.2	101.4	101.0	101.3	102.0	102.3
(อัตราการเปลี่ยนแปลง)	%yoy	-1.2	3.2	0.1	-0.5	-1.3	-0.6	0.5	0.9
การจ้างงาน (Employment)	คน	20,233	19,558	19,528	19,465	19,528	19,408	19,460	19,517
	%yoy	4.9	-4.5	-2.9	-2.6	-2.3	-2.9	-2.6	-3.3

ตารางที่ 2 เครื่องชี้ภาวะการคลัง

เครื่องชี้ภาวะการคลัง	หน่วย	ปีงบประมาณ (FY) พ.ศ. 2559	ปีงบประมาณ พ.ศ.2560 (FY)							
			Q1/FY60	Q2/FY60	Q3/FY60	Q4/FY60	ก.ค.	ส.ค.	ก.ย.	YTD (FY)
การคลัง										
รายได้จัดเก็บ	ล้านบาท	1,051.730	198.696	267.930	258.249	223.428	66.137	69.223	88.068	944.304
	%yoy	3.5	-19.3	-5.8	-13.5	0.5	-8.5	3.9	5.6	-10.2
สรรพากรพื้นที่	ล้านบาท	881.628	166.853	228.560	212.515	174.806	51.434	48.456	74.916	778.735
	%yoy	7.1	-14.0	-2.1	-18.1	-10.3	-12.2	-22.5	1.7	-11.7
สรรพสามิตพื้นที่	ล้านบาท	5.618	1.905	2.654	1.147	0.512	0.171	0.139	0.202	6.218
	%yoy	22.5	12.1	71.1	-18.0	-47.2	-11.9	-57.8	-54.7	10.7
ธนารักษ์พื้นที่	ล้านบาท	14.357	0.379	6.013	0.485	7.257	0.131	6.880	0.246	14.134
	%yoy	-7.6	-26.1	-2.3	-12.9	1.7	-65.2	5,780.3	-96.3	-1.6
หน่วยราชการอื่น	ล้านบาท	150.127	29.559	30.703	44.102	40.853	14.401	13.748	12.704	145.217
	%yoy	-13.5	-41.0	-29.1	18.0	111.0	9.9	282.6	376.3	-3.3
รายได้นำส่งคลัง	ล้านบาท	491.197	101.773	139.418	126.989	106.290	34.757	35.719	35.804	474.470
	%yoy	-7.4	-23.4	7.3	7.5	-3.6	-35.7	55.0	7.9	-3.4
รายจ่ายเงินงบประมาณรวม	ล้านบาท	7,995.445	2,277.335	1,711.632	1,634.027	1,461.065	818.555	292.925	349.906	7,083.822
	%yoy	7.6	37.4	-39.3	-12.4	-11.6	57.0	-40.1	-45.6	-11.4
ดุลเงินงบประมาณ	ล้านบาท	-7,510.380	-2,175.199	-1,573.509	1,507.408	-1,354.775	-783.798	-257.206	-314.102	-6,609.352

หมายเหตุ ดุลเงินงบประมาณ คำนวณจากรายได้นำส่งคลัง หักรายจ่ายเงินงบประมาณรวม