



ฉบับที่ 3/2561

รายงานภาวะเศรษฐกิจการคลังจังหวัดพิจิตร ประจำเดือน มีนาคม 2561

“เครื่องชี้เศรษฐกิจจังหวัดพิจิตรในเดือนมีนาคม 2561 บ่งชี้เศรษฐกิจโดยรวมชะลอลงจากเดือนก่อนหน้า ตามการชะลอตัวของด้านการใช้จ่ายตามการลดลงของการเบิกจ่ายเงินงบประมาณภาครัฐ แต่ยังมีปัจจัยสนับสนุนต่อเนื่องจากการบริโภคภาคเอกชนตามผลของนโยบายบัตรสวัสดิการแห่งรัฐ ด้านการผลิตแม้จะมีการหดตัวในภาคอุตสาหกรรมและบริการแต่ยังมีปัจจัยบวกจากภาคเกษตรตามการเพิ่มขึ้นของผลผลิตข้าวเจ้านาปรังอย่างต่อเนื่องในช่วงฤดูการเก็บเกี่ยว รวมทั้งยังมีผลผลิตอ้อยโรงงานจากการเร่งเก็บเกี่ยวเพื่อเข้าสู่โรงงานก่อนการปิดหีบของโรงงานน้ำตาลสำหรับด้านเสถียรภาพเศรษฐกิจจังหวัดอัตราเงินเฟ้อลดต่ำลงจากเดือนก่อนหน้า”

เศรษฐกิจด้านอุปทาน(การผลิต) อยู่ในเกณฑ์หดตัว จากดัชนีผลผลิตภาคอุตสาหกรรมหดตัวร้อยละ -2.5 จากเดือนเดียวกันของปีก่อน ตามการลดลงของยอดการจัดเก็บภาษีมูลค่าเพิ่มภาคอุตสาหกรรมที่ร้อยละ -29.5 จากการลดลงของยอดการจัดเก็บภาษีมูลค่าเพิ่มหมวดการสีข้าวและหมวดผลิตภัณฑ์คอนกรีตที่ใช้ในการก่อสร้างเป็นสำคัญ ประกอบกับดัชนีผลผลิตภาคบริการหดตัวที่ร้อยละ -12.8 จากเดือนเดียวกันของปีก่อนและหดตัวจากเดือนก่อนหน้า สะท้อนจากการลดลงของปริมาณการใช้ไฟฟ้าของภาคธุรกิจโรงแรมและการลดลงของภาษีมูลค่าเพิ่มที่จัดเก็บจากห้างสรรพสินค้าในจังหวัด แต่อย่างไรก็ตามยังมีปัจจัยบวกจากการเพิ่มขึ้นของดัชนีผลผลิตภาคเกษตรกรรมร้อยละ 17.1 จากเดือนเดียวกันของปีก่อน และขยายตัวต่อเนื่องจากเดือนก่อนหน้าตามการเพิ่มขึ้นของผลผลิตข้าวเจ้านาปรังอย่างต่อเนื่องในช่วงฤดูการเก็บเกี่ยว รวมทั้งยังมีผลผลิตอ้อยโรงงานจากการเร่งเก็บเกี่ยวเพื่อเข้าสู่โรงงานน้ำตาลก่อนการปิดหีบของโรงงานน้ำตาลพิษณุโลกในวันที่ 10 เมษายน 2561

เครื่องชี้เศรษฐกิจด้านอุปทาน (Supply Side)(สัดส่วนต่อ GPP)	ปี 2560	ปี 2561				
		Q1	ม.ค.	ก.พ.	มี.ค.	YTD
ดัชนีผลผลิตภาคเกษตรกรรม(%yoy) (โครงสร้างสัดส่วน 40.10 %)	3.5	24.1	135.2	7.5	17.1	24.1
ดัชนีผลผลิตภาคอุตสาหกรรม(%yoy) (โครงสร้างสัดส่วน 15.20 %)	-7.9	4.3	13.8	2.4	-2.5	4.3
ดัชนีผลผลิตภาคบริการ(%yoy) (โครงสร้างสัดส่วน 44.70 %)	-11.1	-2.8	4.8	2.2	-12.8	-2.8

เศรษฐกิจด้านอุปสงค์(การใช้จ่าย) มีสัญญาณชะลอลงจากเดือนก่อนหน้า ตามการลดลงของดัชนีการใช้จ่ายภาครัฐอยู่ที่ร้อยละ -38.9 เมื่อเทียบกับเดือนเดียวกันของปีก่อนและปรับลดลงจากเดือนก่อนหน้า จากการเบิกจ่ายงบลงทุนลดลง ทั้งจากการเบิกจ่ายงบลงทุนปีก่อนและงบลงทุนปีปัจจุบัน เนื่องจากส่วนราชการดำเนินการก่องหนผู้กพันค่อนข้างล่าช้ากว่าที่มาตรการเร่งรัดการเบิกจ่ายกำหนด ส่งผลให้การเบิกจ่ายงบประมาณไม่เป็นไปตามเป้าหมายที่กำหนด ในขณะที่การบริโภคภาคเอกชนขยายตัวร้อยละ 33.1 เมื่อเทียบกับเดือนเดียวกันของปีก่อนและยังคงขยายตัวจากเดือนก่อนหน้า ส่วนสำคัญมาจากการเพิ่มขึ้นของภาษีมูลค่าเพิ่มหมวดการขายส่งขายปลีกสินค้า ส่วนหนึ่งจากผลของนโยบายบัตรสวัสดิการแห่งรัฐ รวมถึงการเพิ่มขึ้นของยอดการจดทะเบียนรถยนต์นั่งส่วนบุคคลต่อเนื่องมาตั้งแต่เดือนมกราคม เนื่องจากผู้ซื้อบางส่วนยกยอดการจดทะเบียนในช่วงปลายปีมาจดช่วงต้นปีจากผลของจำนวนปีรถเพื่อประโยชน์ในการขายต่อในอนาคต รวมถึงการลงทุนของภาคเอกชนในจังหวัดขยายตัวอยู่ที่ร้อยละ 5.4 เมื่อเทียบกับเดือนเดียวกันของปีก่อน สะท้อนจากการเพิ่มสูงขึ้นของทุนจดทะเบียนธุรกิจนิติบุคคลรายใหม่ในเดือนนี้ และการขยายตัวของการก่อสร้างจากการเพิ่มขึ้นของพื้นที่ขออนุญาตก่อสร้างในเขตเทศบาล

เครื่องชี้เศรษฐกิจด้านอุปสงค์ (Demand Side)	ปี 2560	ปี 2561				
		Q1	ม.ค.	ก.พ.	มี.ค.	YTD
ดัชนีการบริโภคภาคเอกชน (%yoy)	12.6	45.3	42.0	62.4	33.1	45.3
ดัชนีการลงทุนภาคเอกชน (%yoy)	6.6	1.6	1.8	-2.5	5.4	1.6
ดัชนีการใช้จ่ายภาครัฐ (%yoy)	-26.1	-30.9	-34.5	-10.5	-38.9	-30.9

ด้านรายได้เกษตรกรในจังหวัดในเดือนนี้ขยายตัว โดยดัชนีรายได้เกษตรกรขยายตัวอยู่ที่ร้อยละ 22.2 จากเดือนเดียวกันของปีก่อน ตามการเพิ่มขึ้นของผลผลิตข้าวเจ้านาปรังและอ้อยโรงงานตามฤดูกาลเก็บเกี่ยว ในส่วนของราคาซื้อขายข้าวเฉลี่ยปรับเพิ่มขึ้นจากเดือนที่ผ่านมา

ด้านการเงิน สินเชื่อรวมเพิ่มขึ้นจากเดือนเดียวกันของปีก่อนร้อยละ 1.1 ตามการสูงขึ้นของสินเชื่อในธนาคารเฉพาะกิจของรัฐ ในด้านเงินฝากรวมเพิ่มขึ้นร้อยละ 8.6 จากเดือนเดียวกันของปีก่อน

เครื่องชี้ด้านรายได้เกษตรกร และด้านการเงิน	ปี 2560	ปี 2561				
		Q1	ม.ค.	ก.พ.	มี.ค.	YTD
ดัชนีรายได้เกษตรกร(%yoy)	2.6	28.4	138.7	12.4	22.2	28.4
ปริมาณเงินฝากรวม(%yoy)	-9.9	0.6	3.3	0.6	8.6	8.6
ปริมาณสินเชื่อรวม(%yoy)	19.2	-0.6	0.5	-0.6	1.1	1.1

เสถียรภาพเศรษฐกิจ พบว่าอัตราเงินเฟ้อทั่วไปของจังหวัดพิจิตรในเดือนมีนาคม 2561 อยู่ที่ร้อยละ -0.9 ปรับลดลงจากเดือนก่อนหน้า ตามการลดลงของดัชนีราคาอาหารและเครื่องดื่ม สำหรับการจ้างงานขยายตัวจากเดือนเดียวกันของปีก่อน ร้อยละ 3.0

เครื่องชี้เสถียรภาพเศรษฐกิจ	ปี 2560	ปี 2561				
		Q1	ม.ค.	ก.พ.	มี.ค.	YTD
อัตราเงินเฟ้อ(Inflation Rate) (%yoy)	-0.5	-1.0	-0.9	-1.1	-0.9	-1.0
การจ้างงาน(Employment) (%yoy)	-3.2	2.8	2.5	2.9	3.0	2.8

ด้านการคลัง จังหวัดพิจิตรมีการเบิกจ่ายเงินงบประมาณภาพรวม (รวมเงินกันไว้เบิกเหลือมปี) ต่ำกว่าเดือนเดียวกันของปีก่อนร้อยละ -39.9 จากการเบิกจ่ายงบลงทุนลดลงร้อยละ -48.5 ทั้งจากการเบิกจ่ายงบลงทุนปีก่อนและงบลงทุนปีปัจจุบัน เนื่องจากส่วนราชการดำเนินการก่อนนี้ผูกพันค่อนข้างล่าช้ากว่าที่มาตรการเร่งรัดการเบิกจ่ายกำหนด ส่วนหนึ่งจากกรมส่งเสริมการปกครองส่วนท้องถิ่นจังหวัดพิจิตรมีโครงการอยู่ระหว่างการรอสำนักงบประมาณเปลี่ยนแปลงสถานที่ดำเนินการและรอผลยื่นของประกวดราคากรอบ 2 และกรมชลประทานมีการเบิกจ่ายต่ำ จากการหยุดดำเนินโครงการเนื่องจากต้องส่งน้ำให้แก่เกษตรกร ส่งผลให้การเบิกจ่ายงบประมาณไม่เป็นไปตามเป้าหมายที่กำหนด ในขณะที่การเบิกจ่ายงบประจำลดลงร้อยละ -8.5 จากเดือนเดียวกันของปีก่อน สำหรับผลการจัดเก็บรายได้ลดลงร้อยละ -25.7 เมื่อเทียบกับเดือนเดียวกันของปีก่อน เป็นผลจากสรรพสามิตพื้นที่จัดเก็บรายได้ลดลงร้อยละ -86.6 จากการจัดเก็บรายได้เบ็ดเตล็ดลดลงและสรรพากรพื้นที่จัดเก็บรายได้ลดลงร้อยละ -37.3 จากการจัดเก็บภาษีเงินได้นิติบุคคล ภาษีเงินได้บุคคลธรรมดา อากรแสตมป์ และภาษีมูลค่าเพิ่มได้ลดลง ในขณะที่ธนากรพื้นที่จัดเก็บรายได้สูงขึ้นร้อยละ 301.7 จากการจัดเก็บค่าเช่าอสังหาริมทรัพย์ได้เพิ่มขึ้นเนื่องจากมีการต่ออายุสัญญาเช่าที่ดินและอาคารในพื้นที่ราชพัสดุ รวมถึงส่วนราชการอื่นจัดเก็บรายได้นำส่งคลังสูงกว่าเดือนเดียวกันของปีก่อนร้อยละ 392.0 จากการจัดเก็บรายได้ของสำนักงานขนส่งจังหวัดเป็นสำคัญ

เครื่องชี้ภาคการคลัง	ปีงบประมาณ พ.ศ.2560	ปีงบประมาณ (FY) พ.ศ. 2561					
		Q1/FY61	Q2/FY61	ม.ค.	ก.พ.	มี.ค.	YTD(FY)
รายได้จัดเก็บ (ล้านบาท)	944.304	171.459	259.226	87.747	80.383	91.096	430.685
(%yoy)	-10.2	-13.7	-3.2	20.3	11.1	-25.7	-7.7
ความแตกต่างเทียบกับประมาณการ (ล้านบาท)	221.819	60.076	83.685	40.438	29.202	14.045	255.144
ร้อยละความแตกต่างเทียบกับประมาณการ(%)	30.7	53.9	47.7	85.5	57.1	18.2	145.3
รายได้นำส่งคลัง(ล้านบาท)	474.470	77.748	114.015	28.056	27.638	58.321	191.763
(%yoy)	-3.4	-23.6	-18.2	-5.9	-29.2	-17.4	-20.5
รายจ่ายเงินงบประมาณรวม (ล้านบาท)	7,083.822	1,503.880	1,189.474	463.265	332.626	393.583	2,693.354
(%yoy)	-11.4	-34.0	-30.5	-31.7	-12.2	-39.9	-32.5
ดุลเงินงบประมาณ (ล้านบาท)	-6,609.352	-1,426.132	-1,075.459	-435.209	-304.988	-335.262	-2,501.591

ที่มา : รายงานจบรวมจากรายงาน MIS ในระบบ GFMS ของสำนักงานคลังจังหวัดพิจิตร

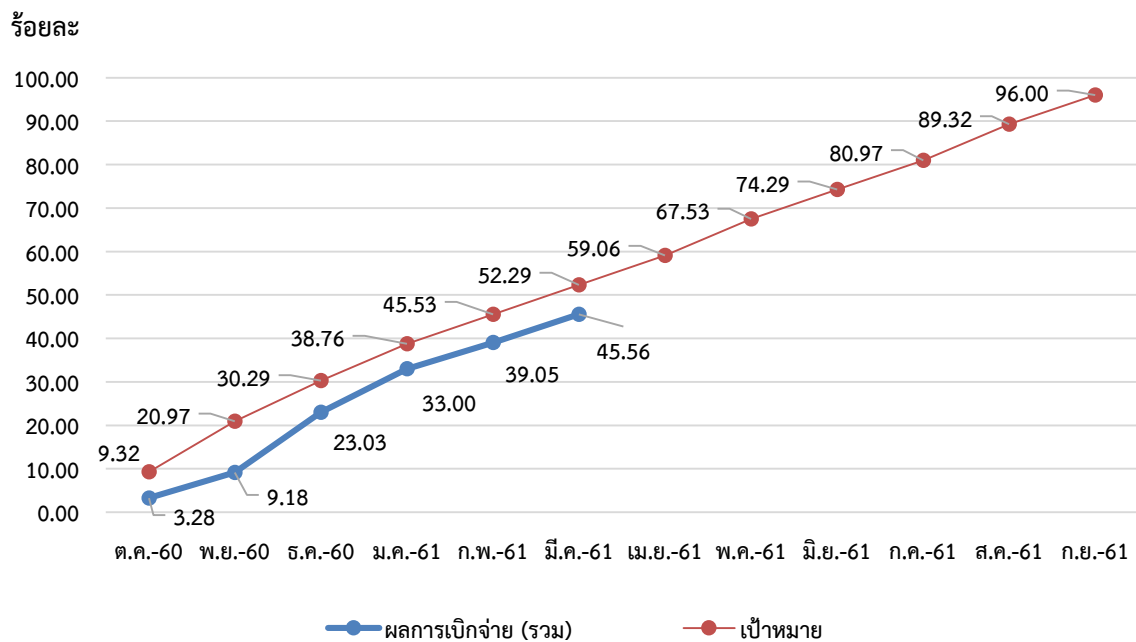
ผลการเบิกจ่ายงบประมาณ ประจำปีงบประมาณ พ.ศ. 2561
 สะสมตั้งแต่ต้นปีงบประมาณจนถึงสิ้นเดือน มีนาคม 2561

หน่วย : ล้านบาท

รายการ	งบประมาณ ที่ได้รับจัดสรร	เบิกจ่าย	ร้อยละ เบิกจ่าย	เป้าหมาย เบิกจ่ายร้อยละ
1.รายจ่ายจริงปีงบประมาณปัจจุบัน	3,408.735	1,553.063	45.56	52.29
1.1 รายจ่ายประจำ	1,073.657	668.109	62.23	55.00
1.2 รายจ่ายงบลงทุน	2,335.078	884.954	37.90	43.11
2. รายจ่ายงบประมาณเหลือในปี	589.696	317.880	53.91	
2.1 ปีงบประมาณ พ.ศ. 2560	453.743	282.033	62.16	
2.2 ก่อนปีงบประมาณ พ.ศ. 2559	135.953	35.847	26.37	
3. รวมการเบิกจ่าย (1+2)	3,998.431	1,870.943	46.79	

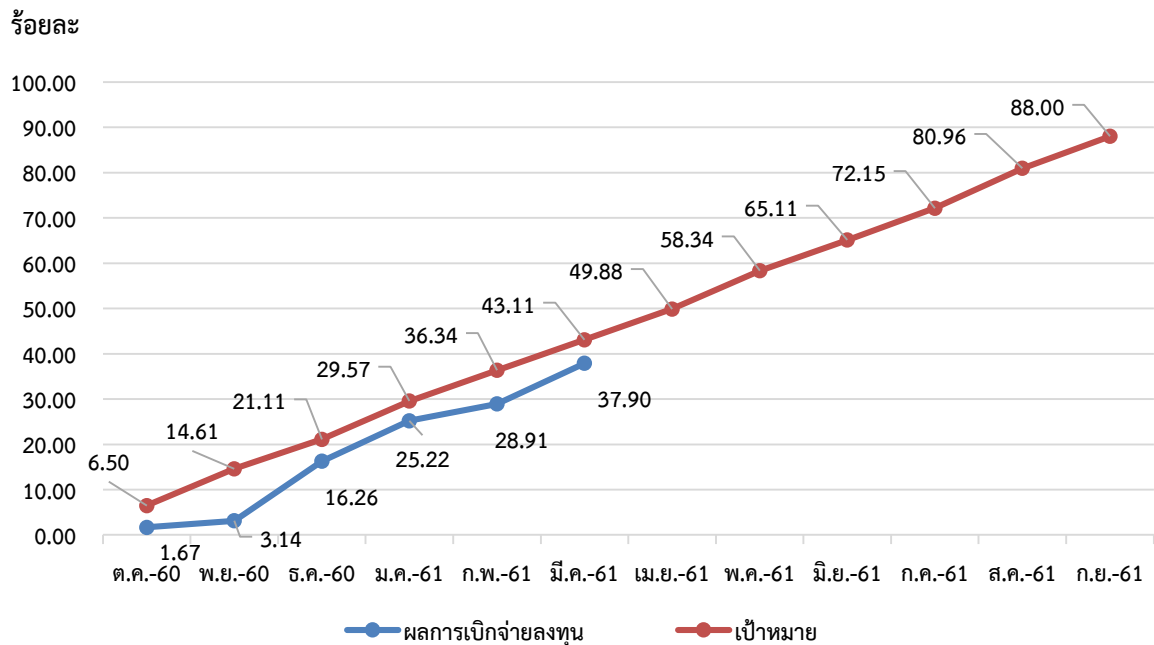
ที่มา : รายงาน MIS จากระบบบริหารการเงินการคลังภาครัฐแบบอิเล็กทรอนิกส์ (GFMIS)

กราฟผลการเบิกจ่ายงบประมาณภาพรวม ประจำปีงบประมาณ พ.ศ. 2561 เทียบกับเป้าหมายการเบิกจ่าย
 สะสมตั้งแต่ต้นปีงบประมาณจนถึงเดือน มีนาคม 2561



ที่มา : รายงาน MIS จากระบบบริหารการเงินการคลังภาครัฐแบบอิเล็กทรอนิกส์ (GFMIS)

กราฟผลการเบิกจ่ายงบประมาณงบลงทุน ประจำปีงบประมาณ พ.ศ. 2561 เทียบกับเป้าหมายการเบิกจ่าย
สะสมตั้งแต่ต้นปีงบประมาณจนถึงเดือน มีนาคม 2561



ที่มา : รายงาน MIS จากระบบบริหารการเงินการคลังภาครัฐแบบอิเล็กทรอนิกส์ (GFMS)

ผลการเบิกจ่ายงบลงทุน ของหน่วยงานที่ได้รับงบประมาณจัดสรรตั้งแต่ 100 ล้านบาทขึ้นไป
สะสมตั้งแต่ต้นปีงบประมาณจนถึงเดือน มีนาคม 2561

หน่วย : ล้านบาท

ลำดับที่	หน่วยงาน	งบประมาณ ที่ได้รับจัดสรร	ก่อนนี้	ร้อยละ การก่อนนี้	ผลการเบิกจ่ายจริง	ร้อยละ การเบิกจ่าย
1	กรมชลประทาน	186.593	137.621	73.75	76.988	41.26
2	กรมทางหลวง	720.742	372.107	51.63	238.486	33.09
3	กรมทางหลวงชนบท	266.932	254.052	95.17	221.639	83.03
4	กรมส่งเสริมการปกครองท้องถิ่น	418.263	18.607	4.45	18.607	4.45
5	สนง.ปลัดกระทรวงสาธารณสุข	250.375	243.510	97.26	168.815	67.42
6	กรมจังหวัด	166.934	96.454	57.78	45.903	27.50
รวม		2,009.839	1,122.351	55.84	770.438	38.33

ที่มา : รายงาน MIS จากระบบบริหารการเงินการคลังภาครัฐแบบอิเล็กทรอนิกส์ (GFMS)

หน่วยงานที่มีรายจ่ายลงทุน วงเงินตั้งแต่ 100 ล้านบาทขึ้นไป จำนวน 6 หน่วยงาน รวมรายจ่ายลงทุน 2,009.839 ล้านบาท
ก่อนนี้ผูกพัน 1,122.351 ล้านบาท คิดเป็นร้อยละ 55.84 ของงบรายจ่ายลงทุนที่ได้รับจัดสรรตั้งแต่ 100 ล้านบาทขึ้นไป

**ผลการเบิกจ่ายงบประมาณ ของหน่วยงานที่ได้รับงบประมาณจัดสรรตั้งแต่ 10 ถึง 100 ล้านบาท
สะสมตั้งแต่ต้นปีงบประมาณจนถึงเดือน มีนาคม 2561**

หน่วย : ล้านบาท

ลำดับที่	หน่วยงาน	งบประมาณ ที่ได้รับจัดสรร	ก่อนนี้	ร้อยละ การก่อนนี้	ผลการเบิกจ่ายจริง	ร้อยละ การเบิกจ่าย
1	กรมพัฒนาที่ดิน	29.668	28.709	96.77	10.434	35.17
2	กรมส่งเสริมการเกษตร	19.015	11.014	57.92	0.714	3.75
3	สนง.ปลัดกระทรวงมหาดไทย	33.682	33.655	99.92	31.034	92.14
4	กรมโยธาธิการและผังเมือง	34.835	26.840	77.05	3.840	11.02
5	สำนักงานตำรวจแห่งชาติ	54.698	54.698	100.00	1.338	2.45
6	สนง.คณะกรรมการการศึกษาขั้นพื้นฐาน	84.122	77.339	91.94	35.882	42.65
7	สนง.คณะกรรมการการอาชีวศึกษา	28.512	23.944	83.98	3.912	13.72
รวม		284.532	256.199	90.04	87.154	30.63

ที่มา : รายงาน MIS จากระบบบริหารการเงินการคลังภาครัฐแบบอิเล็กทรอนิกส์ (GFMIS)

หน่วยงานที่มีรายจ่ายลงทุน วงเงินตั้งแต่ 10 ถึง 100 ล้านบาท จำนวน 7 หน่วยงาน รวมรายจ่ายลงทุน 284.532 ล้านบาท
ก่อนนี้ผูกพัน 256.199 ล้านบาท คิดเป็นร้อยละ 90.04 ของงบรายจ่ายลงทุนที่ได้รับจัดสรรตั้งแต่ 10 ถึง 100 ล้านบาท

เครื่องชี้ภาวะเศรษฐกิจการคลังจังหวัด (Economic and Fiscal) รายเดือน

ตารางที่ 1 เครื่องชี้เศรษฐกิจจังหวัด

เครื่องชี้เศรษฐกิจ	หน่วย	ปี 2560	ปี 2561				
			Q1	ม.ค.	ก.พ.	มี.ค.	YTD
เศรษฐกิจด้านอุปทาน							
ดัชนีผลผลิตภาคเกษตรกรรม (โครงสร้างสัดส่วน 40.10%)	%yoy	3.5	24.1	135.2	7.5	17.1	24.1
ปริมาณผลผลิต : ข้าว	ตัน	1,275,969.4	239,313.2	34,404.2	65,193.5	139,715.5	239,313.2
	%yoy	2.5	26.4	171.9	7.3	20.5	26.4
ปริมาณผลผลิต : อ้อยโรงงาน	ตัน	753,311.3	666,495.0	232,149.7	244,612.5	189,732.8	666,495.0
	%yoy	306.9	12.5	159.3	17.9	-35.8	12.5
ปริมาณอาชญาบัตร : สุกร	ตัว	59,584	16,172	5,880	5,760	4,532	16,172
	%yoy	-12.6	5.7	7.2	21.1	-10.5	5.7
ดัชนีผลผลิตภาคอุตสาหกรรม (โครงสร้างสัดส่วน 15.20%)	%yoy	-7.9	4.3	13.8	2.4	-2.5	4.3
ปริมาณการใช้ไฟฟ้า ภาคอุตสาหกรรม	ล้าน kwh	419.9	118.7	36.9	35.7	46.2	118.7
	%yoy	-8.4	34.9	52.4	1.8	60.3	34.9
ทุนจดทะเบียนของโรงงาน อุตสาหกรรมในจังหวัด	ล้านบาท	22,409	22,787	22,788	22,788	22,787	22,787
	%yoy	8.5	3.5	10.4	4.2	3.5	3.5
จำนวนโรงงานอุตสาหกรรม	แห่ง	726	733	734	734	733	733
	%yoy	2.0	1.5	3.1	2.1	1.5	1.5
ภาษีมูลค่าเพิ่มหมวดอุตสาหกรรม	ล้านบาท	16.8	4.3	1.7	1.3	1.3	4.3
	%yoy	-26.9	-7.9	9.7	1.5	-29.5	-7.9
ดัชนีผลผลิตภาคบริการ (โครงสร้างสัดส่วน 44.70%)	%yoy	-11.1	-2.8	4.8	2.2	-12.8	-2.8
ภาษีมูลค่าเพิ่มหมวดโรงแรมและ ภัตตาคาร	ล้านบาท	928,695	248,406	126,267	48,978	73,161	248,406
	%yoy	12.7	97.4	205.6	3.1	97.7	97.4
ปริมาณการใช้ไฟฟ้าธุรกิจโรงแรม	ล้าน kwh	3,680,631	707,178	217,480	216,751	272,948	707,178
	%yoy	-17.2	-25.8	-27.2	-19.2	-29.3	-25.8
ภาษีมูลค่าเพิ่มห้างสรรพสินค้าใน จังหวัด	ล้านบาท	4.5	1.4	0.6	0.4	0.5	1.4
	%yoy	-20.7	-3.4	5.7	2.8	-15.0	-3.4
เศรษฐกิจด้านอุปสงค์							
ดัชนีการบริโภคภาคเอกชน	%yoy	12.6	45.3	42.0	62.4	33.1	45.3
ภาษีมูลค่าเพิ่มหมวดการขายส่งขาย ปลีกสินค้า	ล้านบาท	63.9	25.1	9.5	9.3	6.3	25.1
	%yoy	8.5	67.9	57.8	120.6	33.8	67.9
จำนวนรถยนต์นั่งส่วนบุคคลจดทะเบียนใหม่	คัน	1,376	494	175	616	158	494
	%yoy	16.7	34.2	24.1	45.0	36.2	34.2
จำนวนรถจักรยานยนต์จดทะเบียนใหม่	คัน	9,223	2,567	1,170	709	688	2,567
	%yoy	4.2	20.0	52.9	-0.8	4.4	20.0
ปริมาณการใช้ไฟฟ้าของครัวเรือน	ล้าน kwh	302.6	75.7	24.5	19.5	31.8	75.7
	%yoy	20.8	11.1	22.9	-20.1	33.3	11.1

เครื่องชี้เศรษฐกิจ	หน่วย	ปี 2560	ปี 2561				
			Q1	ม.ค.	ก.พ.	มี.ค.	YTD
ดัชนีการลงทุนภาคเอกชน	%yoy	6.6	1.6	1.8	-2.5	5.4	1.6
พื้นที่ขออนุญาตก่อสร้างเขตเทศบาล	ตรม.	39,696	6,639	3,514	1,254	1,871	6,639
	%yoy	71.6	50.3	38.0	22.3	121.2	50.3
ทุนจดทะเบียนธุรกิจนิติบุคคลใหม่	ล้านบาท	752.0	405.0	67.7	13.1	116.8	197.6
	%yoy	103.3	204.5	30.4	-60.2	142.3	48.6
จำนวนรถยนต์จดทะเบียนใช้ในการพาณิชย์	คัน	1,018	300	136	75	89	300
	%yoy	32.9	-6.3	5.4	-20.2	-8.2	-6.3
สินเชื่อเพื่อการลงทุน	ล้านบาท	13,891	14,244	14,044	14,055	14,244	14,244
	%yoy	19.2	1.1	0.5	-0.6	1.1	1.1
ดัชนีรายจ่ายภาครัฐ	%yoy	-26.1	-30.9	-34.5	-10.5	-38.9	-30.9
รายจ่ายประจำ	ล้านบาท	3,890.520	495.699	231.445	135.832	128.422	495.699
	%yoy	-18.76	-36.9	-57.1	28.9	-8.5	-36.9
รายจ่ายลงทุน	ล้านบาท	2,420.390	693.791	231.837	196.794	265.160	693.791
	%yoy	-36.8	-25.1	68.1	-28.0	-48.5	-25.1
ด้านรายได้ (Income)							
ดัชนีรายได้เกษตรกร	%yoy	2.6	28.4	138.7	12.4	22.2	28.4
ดัชนีผลผลิตภาคเกษตรกรรม	%yoy	3.5	24.1	135.2	7.5	17.1	24.1
ดัชนีราคาส่งออกภาคเกษตรกรรม	%yoy	-0.9	3.4	1.5	4.5	4.4	3.4
ด้านการเงิน							
ปริมาณเงินฝากรวม	ล้านบาท	44,728.31	44,251.31	45,217.01	45,232.24	46,063.29	46,063.29
	%yoy	-9.9	0.6	3.3	0.6	8.6	8.6
ปริมาณสินเชื่อรวม	ล้านบาท	46,301.81	46,850.67	46,811.76	46,850.67	47,480.64	47,480.64
	%yoy	19.2	-0.6	0.5	-0.6	1.1	1.1
ด้านเสถียรภาพเศรษฐกิจ (Stability)							
ดัชนีราคาผู้บริโภคทั่วไป	%yoy	99.0	124.4	98.5	98.1	98.0	98.2
(อัตราเงินเฟ้อทั่วไป)	%yoy	-0.5	-1.0	-0.9	-1.1	-0.9	-1.0
-อาหารและเครื่องดื่ม	%yoy	-1.3	-2.9	-2.8	-2.9	-3.2	-2.9
-ไม่ใช่อาหารและเครื่องดื่ม	%yoy	0.3	0.7	0.7	0.4	0.8	0.7
ดัชนีราคาผู้บริโภคพื้นฐาน	%yoy	99.6	99.7	99.6	99.8	99.7	99.7
(อัตราเงินเฟ้อพื้นฐาน)	%yoy	-0.5	0.0	-0.2	0.1	0.1	0.0
ดัชนีราคาผู้ผลิต	%yoy	102.1	101.7	101.9	101.7	101.6	101.7
(อัตราการเปลี่ยนแปลง)	%yoy	0.7	-1.5	-1.1	-1.9	-1.4	-1.5
การจ้างงาน (Employment)	คน	19,592	20,101	19,968	20,155	20,181	20,101
	%yoy	-3.2	2.8	2.5	2.9	3.0	2.8

ตารางที่ 2 เครื่องชี้ภาคการคลัง

เครื่องชี้ภาคการคลัง	หน่วย	ปีงบประมาณ (FY) พ.ศ. 2560	ปีงบประมาณ พ.ศ.2561 (FY)					
			Q1/FY61	Q2/FY61	ม.ค.	ก.พ.	มี.ค.	YTD (FY)
การคลัง								
รายได้จัดเก็บ	ล้านบาท	944.304	171.459	259.226	87.747	80.383	91.096	430.685
	%yoy	-10.2	-13.7	-3.2	20.3	11.1	-25.7	-7.7
สรรพากรพื้นที่	ล้านบาท	778.735	134.419	193.925	59.076	61.248	73.601	328.344
	%yoy	-11.7	-19.4	-15.2	1.6	15.5	-37.3	-17.0
สรรพสามิตพื้นที่	ล้านบาท	6.218	2.179	1.081	0.633	0.213	0.235	3.260
	%yoy	10.7	14.4	-59.3	30.0	-48.6	-86.6	-28.5
ธนาภิรักษพื้นที่	ล้านบาท	14.134	0.402	6.716	1.044	4.969	0.703	7.118
	%yoy	-1.6	6.1	11.7	-74.5	185.4	301.7	11.4
หน่วยราชการอื่น	ล้านบาท	145.217	34.459	57.504	26.994	13.953	16.557	91.963
	%yoy	-3.3	16.6	87.3	165.0	-18.7	392.0	52.6
รายได้นำส่งคลัง	ล้านบาท	474.470	77.748	114.015	28.056	27.638	58.321	191.763
	%yoy	-3.4	-23.6	-18.2	-5.9	-29.2	-17.4	-20.5
รายจ่ายเงินงบประมาณรวม	ล้านบาท	7,083.822	1,503.880	1,189.474	463.265	332.626	393.583	2,693.354
	%yoy	-11.4	-34.0	-30.5	-31.7	-12.2	-39.9	-32.5
ดุลเงินงบประมาณ	ล้านบาท	-6,609.352	-1,426.132	-1,075.459	-435.209	-304.988	-335.262	-2,501.591

หมายเหตุ ดุลเงินงบประมาณ คำนวณจากรายได้นำส่งคลัง หักรายจ่ายเงินงบประมาณรวม